

# 287 000 habitants dans le Loir-et-Cher à l'horizon 2070

Insee Flash Centre-Val de Loire • n° 63 • Novembre 2022

Dans l'hypothèse d'une poursuite des tendances récentes, la population du Loir-et-Cher serait de 287 000 habitants en 2070, soit une perte de 43 000 personnes par rapport à 2018. Le solde migratoire ne suffirait pas à compenser le déficit naturel. La baisse démographique serait plus forte dans le département qu'en Centre-Val de Loire. Par ailleurs, le vieillissement de la population se poursuivrait. Le nombre d'habitants de 20 à 64 ans, correspondant en grande partie à la population en âge de travailler, baisserait d'un cinquième passant de 174 000 à 139 000 en 50 ans.

Plus de 330 000 habitants résident dans le Loir-et-Cher en 2018. La population diminue par rapport à 2013, et quel que soit le scénario envisagé, cette baisse se poursuivrait dans les 50 prochaines années.

## Le Loir-et-Cher perdrait 800 habitants chaque année d'ici 2070

Si les tendances démographiques observées récemment se prolongeaient (scénario « central »), 317 000 personnes résideraient dans le Loir-et-Cher en 2030, 301 000 personnes en 2050, puis 287 000 personnes en 2070, soit 43 000 de moins qu'en 2018 ► [figure 1](#).

Dans ce scénario, la population du Loir-et-Cher diminuerait de 13 % entre 2018 et 2070, soit une perte de 800 habitants en moyenne chaque année et un taux de variation annuel moyen de la population de - 0,3 %. Cette baisse est plus importante que dans la région (- 0,1 % en moyenne annuelle en Centre-Val de Loire).

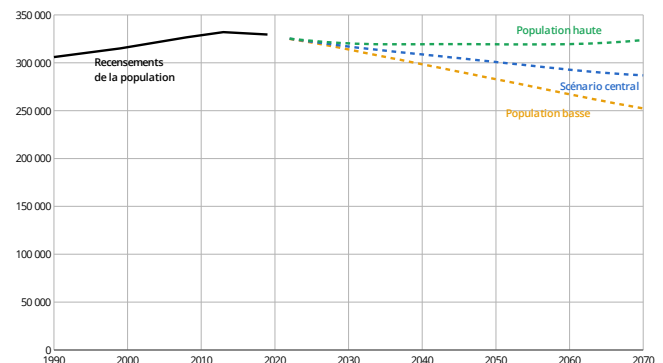
La population projetée dépend naturellement des hypothèses de fécondité, d'espérance de vie ou de migrations. En 2070, le Loir-et-Cher pourrait compter entre 252 000 et 324 000 habitants selon différentes hypothèses testées qui font varier la fécondité, l'espérance de vie et le solde migratoire avec l'étranger (le solde migratoire avec les autres départements français ne varie pas dans les scénarios étudiés).

Si toutes les évolutions favorables à la croissance se combinaient, c'est-à-dire dans l'hypothèse où les femmes auraient plus d'enfants, l'espérance de vie serait plus élevée et le solde migratoire avec l'étranger plus nettement positif (scénario de « population haute »), le Loir-et-Cher perdrait tout de même des habitants pour atteindre 324 000 habitants en 2070. La population diminuerait d'abord jusqu'en 2035 pour atteindre les 319 000 habitants, avant de se stabiliser pendant 25 ans, puis de repartir à la hausse jusqu'à l'horizon de la projection.

À l'inverse, dans le cas où toutes les évolutions défavorables se produisaient (scénario de « population basse »), la population

serait de 252 000 habitants en 2070. Le département perdrait 78 000 habitants par rapport à 2018, soit une diminution moyenne de 0,5 % par an.

## ► 1. Scénarios de l'évolution de la population dans le département du Loir-et-Cher



**Lecture :** d'après le scénario central des projections Omphale 2022, la population du Loir-et-Cher serait de 301 000 habitants en 2050.

**Champ :** département du Loir-et-Cher

**Source :** Insee, Omphale 2022 (scénarios central, population haute, population basse), Recensements de la population 1990, 1999, 2008, 2013 et 2019

## La population diminuerait du fait d'un solde naturel négatif

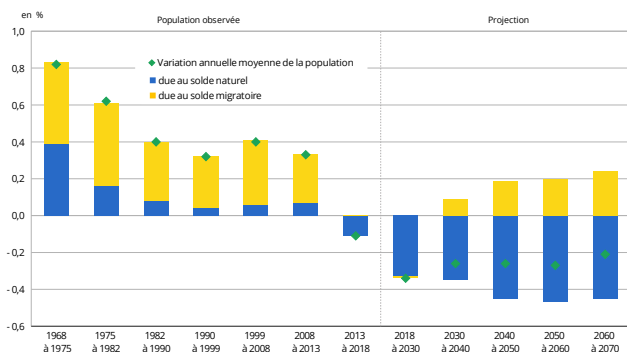
De 2013 à 2018, la population diminue de 0,1 % en moyenne par an, du fait du déficit naturel (- 0,1 %), alors que le solde migratoire est nul ► [figure 2](#).

D'après les projections, le nombre de décès resterait supérieur au nombre de naissances dans le Loir-et-Cher. Cependant, les arrivées dans le département seraient plus nombreuses que les départs à partir de 2026. En effet, les jeunes de 17 à 24 ans, qui contribuent le plus au déficit migratoire du territoire, seraient moins nombreux sur le département et donc moins nombreux à partir.

De 2018 à 2070, la contribution positive du solde migratoire (+ 0,1 % par an en moyenne) ne suffirait toutefois pas à compenser le solde naturel négatif (- 0,4 %).

Le solde naturel se détériorerait entre la période 2013-2018 et 2018-2070. Ceci serait surtout la conséquence du vieillissement de la population avec des générations de femmes en âge d'avoir des enfants moins nombreuses et plus de personnes âgées où les taux de mortalité sont plus élevés. La dégradation du solde naturel pèserait de plus en plus sur l'évolution de la population jusqu'en 2050-2060.

## ► 2. Composantes de l'évolution de la population dans le Loir-et-Cher



**Lecture :** d'après le scénario central des projections Omphale 2022, la population du Loir-et-Cher diminuerait en moyenne de - 0,26 % par an entre 2040 et 2050. Le solde naturel contribuerait à hauteur de - 0,45 % à cette baisse, compensée partiellement par les mouvements migratoires de + 0,19 %.

**Champ :** département du Loir-et-Cher

**Source :** Insee, Omphale 2022 (scénario central), Recensements de la population

## La population en âge de travailler serait moins nombreuse qu'auparavant

Sous l'effet de l'amélioration de l'espérance de vie et de l'avancée en âge des générations du baby-boom, la population devrait continuer à vieillir d'ici 2070, modifiant la structure par âge des habitants du département et l'équilibre entre les différentes générations ► [figure 3](#).

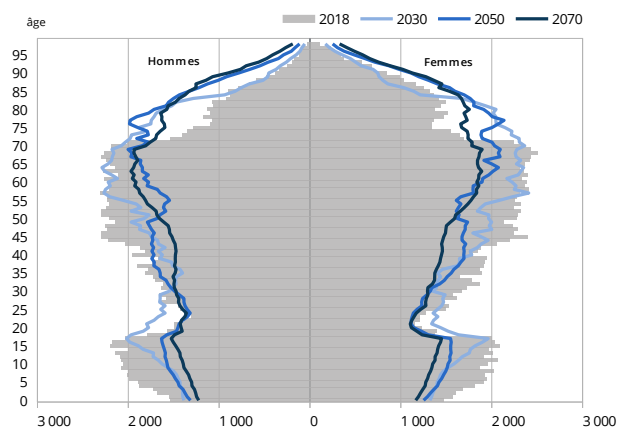
L'âge moyen de la population pourrait atteindre 49 ans en 2070, quand il est encore de 44 ans en 2018.

La population âgée de 20 à 64 ans, qui correspond en grande partie aux âges d'activité professionnelle, chuterait de 20 % entre 2018 et 2070 dans le Loir-et-Cher, soit 35 000 personnes de moins qu'en 2018. Leur poids dans la population totale passerait de 53 % en 2018, à 48 % en 2070 ► [figure 4](#). Ainsi, après 2035, moins d'un habitant sur deux serait en âge d'être actif.

### ► Sources

Les projections régionales et départementales 2018-2070 représentent une déclinaison locale des projections pour la France entière diffusée par l'Insee en novembre 2021. Le modèle **Omphale** permet de réaliser des projections infranationales en projetant d'année en année les pyramides des âges des différents territoires. L'évolution de la population par sexe et âge repose sur des hypothèses d'évolution de trois composantes : la fécondité, la mortalité et les migrations (flux internes à la France et solde migratoire avec l'étranger). Ces hypothèses sont appliquées aux quotients observés initialement sur la zone d'intérêt.

## ► 3. Population par sexe et âge en 2018, 2030, 2050 et 2070

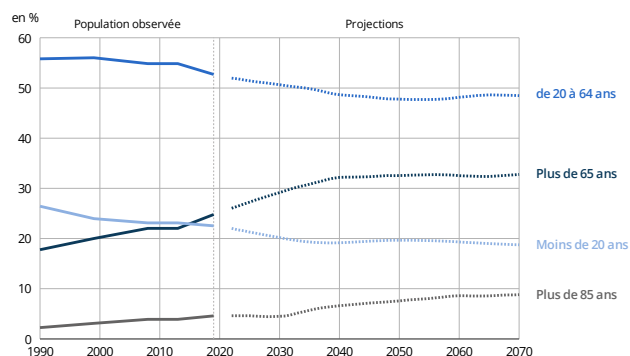


**Lecture :** d'après le scénario central des projections Omphale 2022, le Loir-et-Cher compterait 1 656 hommes et 1 593 femmes de 50 ans en 2070, contre 2 209 hommes et 2 271 femmes en 2018.

**Champ :** département du Loir-et-Cher

**Source :** Insee, Omphale 2022 (scénario central)

## ► 4. Population par tranche d'âge de 1990 à 2070



**Lecture :** d'après le scénario central des projections Omphale 2022, la population en âge de travailler (de 20 à 64 ans) constituerait 48 % de la population du Loir-et-Cher en 2070.

**Champ :** département du Loir-et-Cher

**Source :** Insee, Omphale 2022 (scénario central), Recensements de la population 1990, 1999, 2008, 2013 et 2019

Les personnes de plus de 65 ans sont plus nombreuses que celles de moins de 20 ans depuis 2016.

En 2070, 54 000 habitants auraient moins de 20 ans, ce qui représenterait 19 % de la population, soit 4 points de moins qu'en 2018. Dans le même temps, près d'un tiers des habitants auraient plus de 65 ans, alors qu'ils ne constituaient qu'un quart de la population en 2018.

Le nombre de personnes âgées de plus de 85 ans passerait de 15 000 en 2018 à 23 000 à l'horizon 2050. ●

Thibault Tillard, Florine Verdu (Insee)

### ► Pour en savoir plus

- **Tillard T., Verdu F.**, « Moins d'habitants en Centre-Val de Loire à l'horizon 2070 », *Insee Flash Centre-Val de Loire* n° 58, novembre 2022
- **Diel O., Fiévé M.-C.**, « En 2021, le rebond des naissances ne compense pas la hausse des décès en Centre-Val de Loire. Bilan démographique 2021 du Centre-Val de Loire », *Insee Analyses Centre-Val de Loire* n° 86, juillet 2022
- **Algava É., Blanpain N.**, « 68,1 millions d'habitants en 2070 : une population un peu plus nombreuse qu'en 2021, mais plus âgée », *Insee Première* n° 1881, novembre 2021