

# 627 000 habitants dans l'Indre-et-Loire à l'horizon 2070

Insee Flash Centre-Val de Loire • n° 62 • Novembre 2022

Dans l'hypothèse d'une poursuite des tendances récentes, la population de l'Indre-et-Loire serait de 627 000 habitants en 2070, soit un gain de 20 000 personnes par rapport à 2018. Le solde migratoire compenserait le déficit naturel. Cependant, le département connaîtrait un retournement de tendance démographique entre 2040 et 2050. Par ailleurs, le vieillissement de la population se poursuivrait. Le nombre d'habitants de 65 ans ou plus augmenterait presque de moitié, passant de 130 000 à 190 000 en 50 ans.

Près de 610 000 habitants résident dans le département de l'Indre-et-Loire en 2018. La croissance de la population, observée depuis 1968, continuerait de ralentir dans les 30 prochaines années. Ensuite, la population pourrait décroître. L'évolution serait différente selon les scénarios envisagés.

## Un retournement de tendance pourrait avoir lieu d'ici 2070

Si les tendances démographiques observées récemment se prolongeaient (scénario « central »), la population augmenterait pour atteindre 629 000 personnes en 2030 et un pic à 640 000 autour de 2045, avant de diminuer pour revenir au niveau de 2030 en 2070 environ ► [figure 1](#).

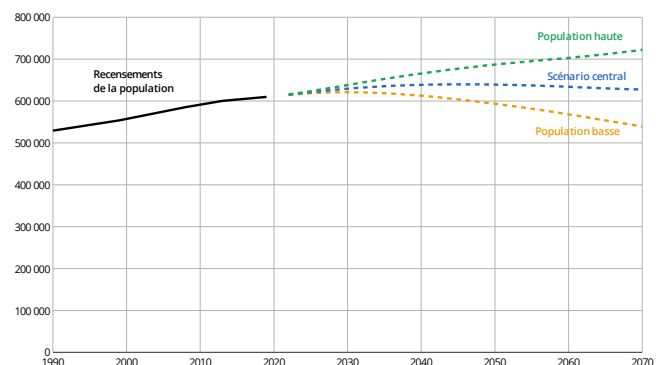
Dans ce scénario, plus de personnes résideraient en Indre-et-Loire en 2070 qu'en 2018, alors que la population serait en baisse en Centre-Val de Loire. Le taux de variation sur l'ensemble de la période serait de + 0,06 % par an en moyenne, contre - 0,13 % dans la région.

La population projetée dépend naturellement des hypothèses de fécondité, d'espérance de vie ou de migrations. En 2070, l'Indre-et-Loire pourrait compter entre 539 000 et 722 000 habitants selon différentes hypothèses testées qui font varier la fécondité, l'espérance de vie et le solde migratoire avec l'étranger (le solde migratoire en provenance et à destination des autres départements français ne varie pas dans les scénarios étudiés).

Si toutes les évolutions favorables à la croissance se combinaient, c'est-à-dire dans l'hypothèse où les femmes auraient plus d'enfants, l'espérance de vie serait plus élevée et le solde migratoire avec l'étranger plus nettement positif (scénario de « population haute »), la population augmenterait dans les 50 prochaines années et dépasserait les 700 000 personnes en 2060.

À l'inverse, dans le cas où toutes les évolutions défavorables se produisaient (scénario de « population basse »), l'Indre-et-Loire commencerait à perdre des habitants dès 2030. En 2070, le département perdrait 68 000 habitants par rapport à 2018.

## ► 1. Scénarios de l'évolution de la population dans le département de l'Indre-et-Loire



**Lecture :** d'après le scénario central des projections Omphale 2022, la population de l'Indre-et-Loire serait de 639 000 habitants en 2050.

**Champ :** département de l'Indre-et-Loire

**Source :** Insee, Omphale 2022 (scénarios central, population haute, population basse), Recensements de la population 1990, 1999, 2008, 2013 et 2019

## Le solde naturel deviendrait déficitaire

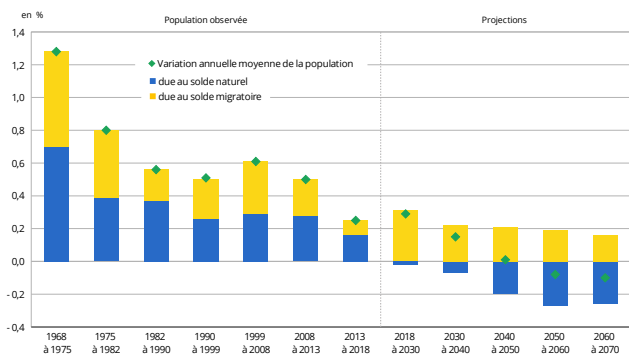
De 2013 à 2018, la population augmente de 0,25 % en moyenne par an, du fait du solde naturel positif (+ 0,16 %) qui s'ajoute à l'excédent migratoire (+ 0,09 %) ► [figure 2](#).

D'après les projections, le solde migratoire resterait positif, mais le solde naturel deviendrait négatif. L'excédent migratoire ne suffirait plus à compenser le déficit naturel à partir de 2050.

Le nombre de décès devient supérieur au nombre de naissances dans l'Indre-et-Loire à partir de 2020. Le solde naturel se détériorerait jusque dans les années 2050. Les décès augmenteraient jusqu'en 2040-2050 suite à l'arrivée aux âges de forte mortalité des générations du baby-boom. La baisse des naissances, principalement entre 2040 et 2060, serait notamment liée à la diminution du nombre de femmes aux âges où le taux de fécondité est le plus élevé.

Les arrivées dans le département resteraient plus nombreuses que les départs. Cependant, le solde migratoire diminuerait, passant de + 0,31 % en moyenne par an de 2018 à 2030 à + 0,16 % de 2060 à 2070.

## ► 2. Composantes de l'évolution de la population dans l'Indre-et-Loire



**Lecture :** d'après le scénario central des projections Omphale 2022, la population de l'Indre-et-Loire augmenterait en moyenne de 0,01 % par an entre 2040 et 2050. Le solde migratoire contribuerait à hauteur de + 0,21 % à cette hausse, compensée par le solde naturel de - 0,20 %.

**Champ :** département de l'Indre-et-Loire

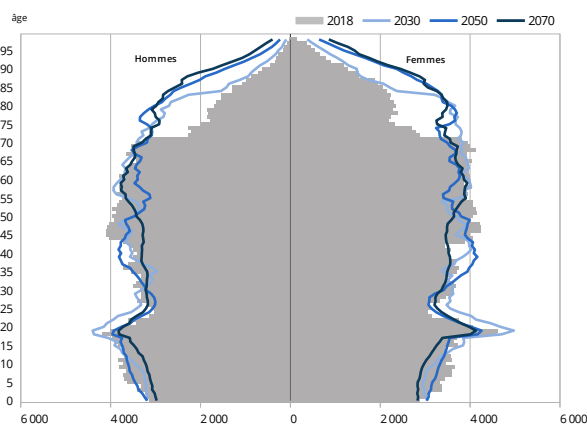
**Source :** Insee, Omphale 2022 (scénario central), Recensements de la population

## La population en âge de travailler serait moins nombreuse qu'auparavant

Sous l'effet de l'amélioration de l'espérance de vie et de l'avancée en âge des générations du baby-boom, la population devrait continuer à vieillir d'ici 2070, modifiant la structure par âge des habitants du département et l'équilibre entre les différentes générations ► **figure 3**.

L'âge moyen de la population pourrait atteindre 47 ans en 2070, quand il est encore inférieur à 42 ans en 2018.

## ► 3. Population par sexe et âge en 2018, 2030, 2050 et 2070

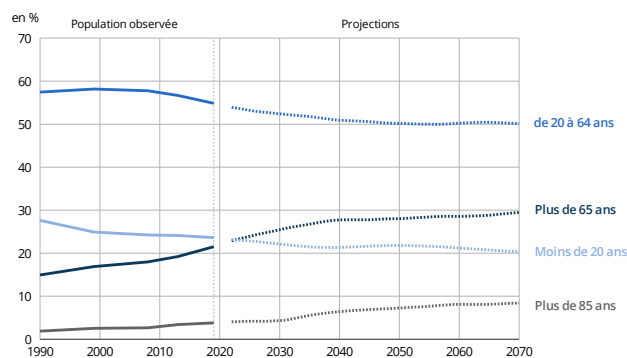


**Lecture :** d'après le scénario central des projections Omphale 2022, l'Indre-et-Loire compterait 3 426 hommes et 3 644 femmes de 50 ans en 2070, contre 3 966 hommes et 4 059 femmes en 2018.

**Champ :** département de l'Indre-et-Loire

**Source :** Insee, Omphale 2022 (scénario central)

## ► 4. Population par tranche d'âge de 1990 à 2070



**Lecture :** d'après le scénario central des projections Omphale 2022, la population en âge de travailler (de 20 à 64 ans) constituerait 50 % de la population de l'Indre-et-Loire en 2070.

**Champ :** département de l'Indre-et-Loire

**Source :** Insee, Omphale 2022 (scénario central), Recensements de la population 1990, 1999, 2008, 2013 et 2019

La population âgée de 20 à 64 ans, qui correspond en grande partie aux âges d'activité professionnelle, passerait de 330 000 en 2018 à 310 000 en 2070. Ainsi, après 2045, environ un habitant sur deux serait en âge d'être actif ► **figure 4**.

Les personnes de plus de 65 ans seraient plus nombreuses que celles de moins de 20 ans à partir de 2023.

En 2070, 130 000 habitants auraient moins de 20 ans, ce qui représenterait 20 % de la population. Dans le même temps, près de 30 % d'habitants auraient plus de 65 ans, c'est 6 points de plus qu'en 2018.

Le nombre de personnes âgées de plus de 85 ans passerait de 23 000 en 2018 à 27 000 en 2030 et 46 000 à l'horizon 2050. ●

Thibault Tillard, Florine Verdu (Insee)

### ► Sources

Les projections régionales et départementales 2018-2070 représentent une déclinaison locale des projections pour la France entière diffusée par l'Insee en novembre 2021. Le modèle **Omphale** permet de réaliser des projections infranationales en projetant d'année en année les pyramides des âges des différents territoires. L'évolution de la population par sexe et âge repose sur des hypothèses d'évolution de trois composantes : la fécondité, la mortalité et les migrations (flux internes à la France et solde migratoire avec l'étranger). Ces hypothèses sont appliquées aux quotients observés initialement sur la zone d'intérêt.

### ► Pour en savoir plus

- **Tillard T., Verdu F.**, « Moins d'habitants en Centre-Val de Loire à l'horizon 2070 », *Insee Flash Centre-Val de Loire* n° 58, novembre 2022
- **Diel O., Fiévé M.-C.**, « En 2021, le rebond des naissances ne compense pas la hausse des décès en Centre-Val de Loire. Bilan démographique 2021 du Centre-Val de Loire », *Insee Analyses Centre-Val de Loire* n° 86, juillet 2022
- **Algava É., Blanpain N.**, « 68,1 millions d'habitants en 2070 : une population un peu plus nombreuse qu'en 2021, mais plus âgée », *Insee Première* n° 1881, novembre 2021