

10 mars 2020

N° 2020-61

Indice de la production industrielle (IPI) - janvier 2020

En janvier 2020, la production manufacturière se redresse (+1,2 %)

Avertissement :

À l'occasion du passage à la base 2015 (en mars 2018), un processus de revue annuelle des séries de l'indice de production industrielle a été mis en place sur un cycle quinquennal. Il vise à renforcer la robustesse des indices et à mieux les adapter aux évolutions économiques ou techniques, notamment en incluant aux indices de nouveaux produits industriels ou, au contraire, en supprimant le suivi de produits dont la production est devenue très faible. Les résultats de la deuxième vague de rénovation, qui porte sur environ un cinquième des indices, sont intégrés lors de cette publication de mars 2020. La couverture de l'indice de la production industrielle est légèrement augmentée et deux nouvelles séries sont désormais disponibles : la fabrication d'objets divers en bois, fabrication d'objets en liège, vannerie et sparterie et la fabrication d'articles de joaillerie et de bijouterie. Les séries ayant fait l'objet de modifications ont été rétopolées jusqu'en 2017, ce qui peut induire des révisions jusqu'à cette date. Parallèlement, les modèles de correction des variations saisonnières et du nombre de jours ouvrables (CVS-CJO) ont été revus sur le passé récent (depuis 2005) pour améliorer la robustesse de l'indice tandis que les pondérations annuelles ont été actualisées (indices chaînés).

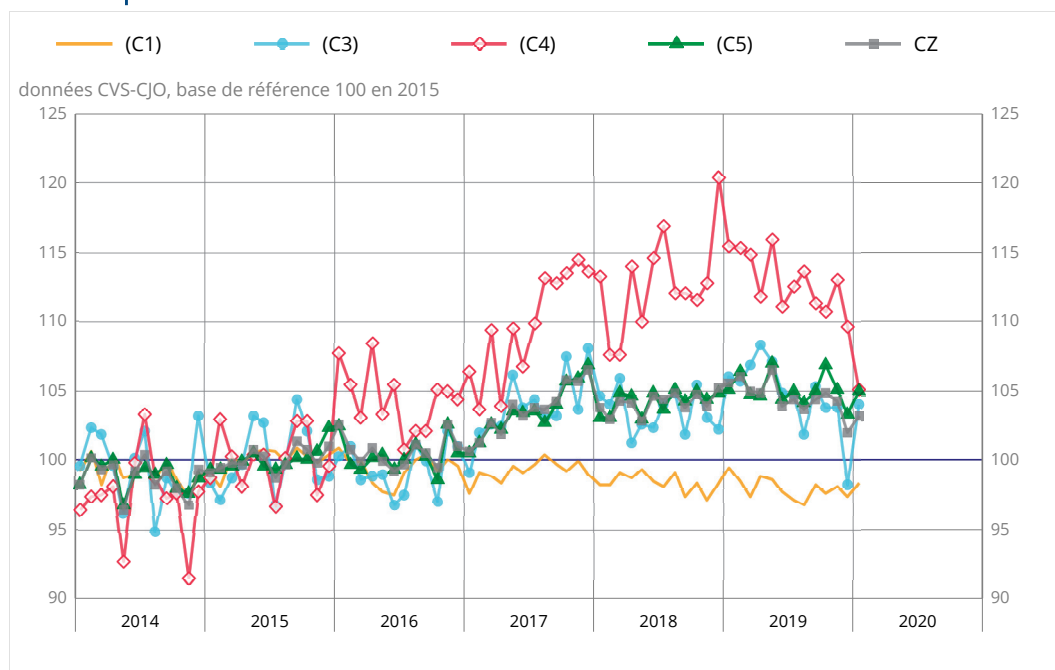
En janvier 2020, la production est en hausse dans l'industrie manufacturière (+1,2 % après -2,2 %), comme dans l'ensemble de l'industrie (+1,2 % après -2,5 % en décembre).

La production manufacturière diminue au cours du dernier trimestre (-1,1 %)

Au cours des trois derniers mois (novembre à janvier), la production baisse dans l'industrie manufacturière (-1,1 %), comme dans l'ensemble de l'industrie (-1,1 %).

Par rapport aux trois mois précédents, la production chute dans la cokéfaction et raffinage (-13,7 %). Elle diminue dans les « autres industries » (-0,9 %), les matériels de transport (-2,4 %), les biens d'équipement (-1,5 %) et les industries extractives, énergie, eau (-0,8 %). En revanche, elle augmente dans les industries agro-alimentaires (+0,4 %).

Indices mensuels de la production industrielle



Légende : CZ : industrie manufacturière - (C1) : industries agro-alimentaires - (C3) : biens d'équipement - (C4) : matériels de transport - (C5) : autres industries.

Sources : Insee, SSP, SDES.

Sur un an, la production manufacturière baisse également (-1,7 %)

Dans l'industrie manufacturière, la production des trois derniers mois diminue nettement par rapport aux mêmes mois de l'année précédente (-1,7 %), comme dans l'ensemble de l'industrie (-1,8 %).

Sur cette période, la production chute dans la cokéfaction et raffinage (-29,5 %). Elle baisse nettement dans les matériels de transport (-6,0 %), les industries extractives, énergie, eau (-2,3 %), les biens d'équipement (-1,7 %) et plus faiblement dans les « autres industries » (-0,3 %) et les industries agro-alimentaires (-0,4 %).

Évolution de la production industrielle

En %, CVS-CJO, base et référence 100 en 2015

NA : A10, (A17)	Pond. *	Janv. / Déc.	Déc. / Nov.	T/T-1 (1)	T/T-4 (2)
BE : INDUSTRIE	10000	1,2	-2,5	-1,1	-1,8
CZ : Industrie manufacturière	8471	1,2	-2,2	-1,1	-1,7
(C1) Industries agro-alimentaires	1451	0,9	-0,8	0,4	-0,4
(C2) Cokéfaction et raffinage	129	-6,1	1,3	-13,7	-29,5
(C3) Fab. de biens d'équipement	1173	5,9	-5,3	-1,5	-1,7
(C4) Fab. de matériels de transport	1056	-4,3	-3,0	-2,4	-6,0
(C5) Fab. d'autres produits industriels	4662	1,6	-1,7	-0,9	-0,3
DE : Industries extractives, énergie, eau	1529	0,9	-3,9	-0,8	-2,3
FZ : Construction	4500	1,8	-3,4	0,8	-1,0

*Pondération (10 000 = B...E)

(1) Trois derniers mois rapportés aux trois mois précédents

(2) Trois derniers mois rapportés à la même période de l'année précédente

Sources : Insee, SSP, SDES

En janvier, la production se redresse dans les « autres industries » (+1,6 % après -1,7 %)

La production accélère nettement dans la pharmacie (+5,0 % après +2,2 %). Elle se redresse dans le caoutchouc, plastique et minéraux non métalliques (+3,2 % après -2,9 %), les autres industries manufacturières y c. réparation et installation (+1,7 % après -1,2 %), le textile, habillement, cuir et chaussure (+3,3 % après -2,1 %), le bois, papier et imprimerie (+1,5 % après -3,5 %) et dans la chimie (+0,6 % après -4,3 %). Toutefois, elle continue de baisser dans la métallurgie et produits métalliques (-0,9 % après -1,1 %).

La production rebondit dans les biens d'équipement (+5,9 % après -5,3 %)

La production rebondit dans les machines et équipements n.c.a. (+7,1 % après -8,6 %), les produits informatiques, électroniques et optiques (+4,6 % après -3,3 %) et les équipements électriques (+6,3 % après -3,0 %).

La production est en hausse dans les industries agro-alimentaires (+0,9 % après -0,8 %)

La production augmente principalement dans la « fabrication de produits laitiers » et dans une moindre mesure dans la « fabrication de produits de boulangerie-pâtisserie et pâtes alimentaires ».

La production se redresse dans les industries extractives, énergie, eau (+0,9 % après -3,9 %)

La production augmente uniquement du fait de la hausse dans l'électricité, gaz, vapeur et air conditionné (+0,9 % après -4,5 %).

La production poursuit sa baisse dans les matériels de transport (-4,3 % après -3,0 %)

La production diminue nettement dans les « autres matériels de transport » (-5,4 % après -3,3 %) et dans l'automobile (-2,8 % après -2,5 %).

La production chute dans la cokéfaction et raffinage (-6,1 % après +1,3 %)

En janvier 2020, la production de produits pétroliers raffinés chute principalement en raison de problèmes techniques dans une raffinerie.

L'évolution de l'indice manufacturier de décembre 2019 est révisée à la hausse

À l'occasion de cette publication, les séries relatives à l'indice de production industrielle ont fait l'objet de plusieurs évolutions (cf. avertissement) : rénovation de certaines séries, amélioration des modèles de correction des variations saisonnières et des jours ouvrables et actualisation des pondérations (indices chaînés). Au total, l'ampleur des révisions est donc plus importante qu'habituellement. L'évolution de l'indice manufacturier entre novembre et décembre est révisée à la hausse de 0,4 point (après arrondi) à -2,2 % au lieu de -2,6 %.

Évolution de la production industrielle

Données CVS-CJO, base et référence 100 en 2015

NA : A10, (A17), [A38 ou A64]	Pond. *	Janv. 2020	Janv. / Déc.	Déc. / Nov.	T/T-1 (3)
BE : INDUSTRIE	10000	102,2	1,2	-2,5	-1,1
CZ : INDUSTRIE MANUFACTURIÈRE	8471	103,2	1,2	-2,2	-1,1
(C1) Industries agro-alimentaires	1451	98,3	0,9	-0,8	0,4
(C2) Cokéfaction et raffinage	129	64,0	-6,1	1,3	-13,7
(C3) Fab. de biens d'équipement	1173	104,0	5,9	-5,3	-1,5
[CI] Produits informatiques, électroniques et optiques	458	111,7	4,6	-3,3	-1,5
[CJ] Équipements électriques	268	94,6	6,3	-3,0	-4,5
[CK] Machines et équipements n.c.a. (1)	447	101,9	7,1	-8,6	0,1
(C4) Fab. de matériels de transport	1056	105,0	-4,3	-3,0	-2,4
[CL1] Automobile	484	99,7	-2,8	-2,5	-2,3
[CL2] Autres matériels de transport	572	109,6	-5,4	-3,3	-2,5
(C5) Fab. d'autres produits industriels	4662	105,0	1,6	-1,7	-0,9
[CB] Textile, habillement, cuir et chaussure	196	101,2	3,3	-2,1	3,7
[CC] Bois, papier et imprimerie	403	98,3	1,5	-3,5	-0,6
[CE] Chimie	726	101,6	0,6	-4,3	-4,0
[CF] Pharmacie	500	123,7	5,0	2,2	-0,9
[CG] Caoutchouc, plastiq. et minér. non mét.	687	102,6	3,2	-2,9	-1,1
[CH] Métallurgie et produits métalliques	1042	97,2	-0,9	-1,1	-3,2
[CM] Autres industries manufacturières y c. réparation et installation	1108	110,5	1,7	-1,2	2,6
DE : Industries extractives, énergie, eau	1529	97,0	0,9	-3,9	-0,8
[BZ] Industries extractives	66	107,9	4,5	-2,7	0,8
[DZ] Électricité, gaz, vapeur et air conditionné	1319	96,8	0,9	-4,5	-1,0
[EZ] Eau, assainissement	144	93,3	-1,2	0,9	0,0
FZ : Construction	4500	102,5	1,8	-3,4	0,8
MIGs (2)					
Biens d'investissement	2995	107,0	0,6	-3,6	0,0
Biens intermédiaires	2909	98,0	1,7	-2,1	-2,9
Biens de conso. durables	181	112,0	-0,8	1,0	-1,3
Biens de conso. non durables	2315	106,2	2,0	-0,8	0,1
Énergie	1600	93,8	0,3	-3,7	-1,7

*Pondération (10 000 = B...E) (1) n.c.a. : non classés ailleurs

(2) Main industrial groupings : définition dans le règlement CE 656/2007 de juin 2007

(3) Trois derniers mois rapportés aux trois mois précédents

Sources : Insee, SSP, SDES

Révisions des variations

(en point de %)

	Déc. / Nov.	Nov. / Oct.	Oct. / Sept.	T4 2019 / T3 2019	2019 / 2018
Industrie (BE)	0,39	-0,27	0,02	0,05	0,02
Série brute	0,59	-0,59	-0,35	-0,56	0,01
Coeff. CVS-CJO	-0,20	0,32	0,37	0,61	0,01
Ind. manif. (CZ)	0,44	-0,26	-0,01	0,04	0,05
Série brute	0,80	-0,24	-0,20	-0,06	0,02
Coeff. CVS-CJO	-0,36	-0,02	0,19	0,10	0,03

Lecture : dans l'industrie manufacturière, l'évolution CVS-CJO entre novembre et décembre 2019 est révisée de +0,44 point, +0,80 point lié à la révision des séries brutes et -0,36 point lié à l'actualisation des coefficients CVS-CJO.

Sources : Insee, SSP, SDES

Pour en savoir plus

La méthodologie mise en place pour construire et calculer l'indice de la production industrielle (IPI) est détaillée dans « L'indice de la production industrielle en base 2015 », Insee Méthodes n°133 – juillet 2019 : <https://www.insee.fr/fr/information/4186908>

Prochaine date de parution : 10 avril 2020 à 08h45

Contact presse : bureau-de-presse@insee.fr

Suivez-nous aussi sur Twitter @InseeFr : twitter.com/InseeFr