



Ille-et-Vilaine : la population des communes au 1^{er} janvier 2017

Au 1^{er} janvier 2017, les 333 communes breilliennes comptent 1 060 199 habitants. Entre 2012 et 2017, la population augmente de 1,0 % par an en moyenne, un rythme qui avoisine celui de la période 2007-2012. Il est par ailleurs deux fois plus élevé que la moyenne régionale (+ 0,5 %).

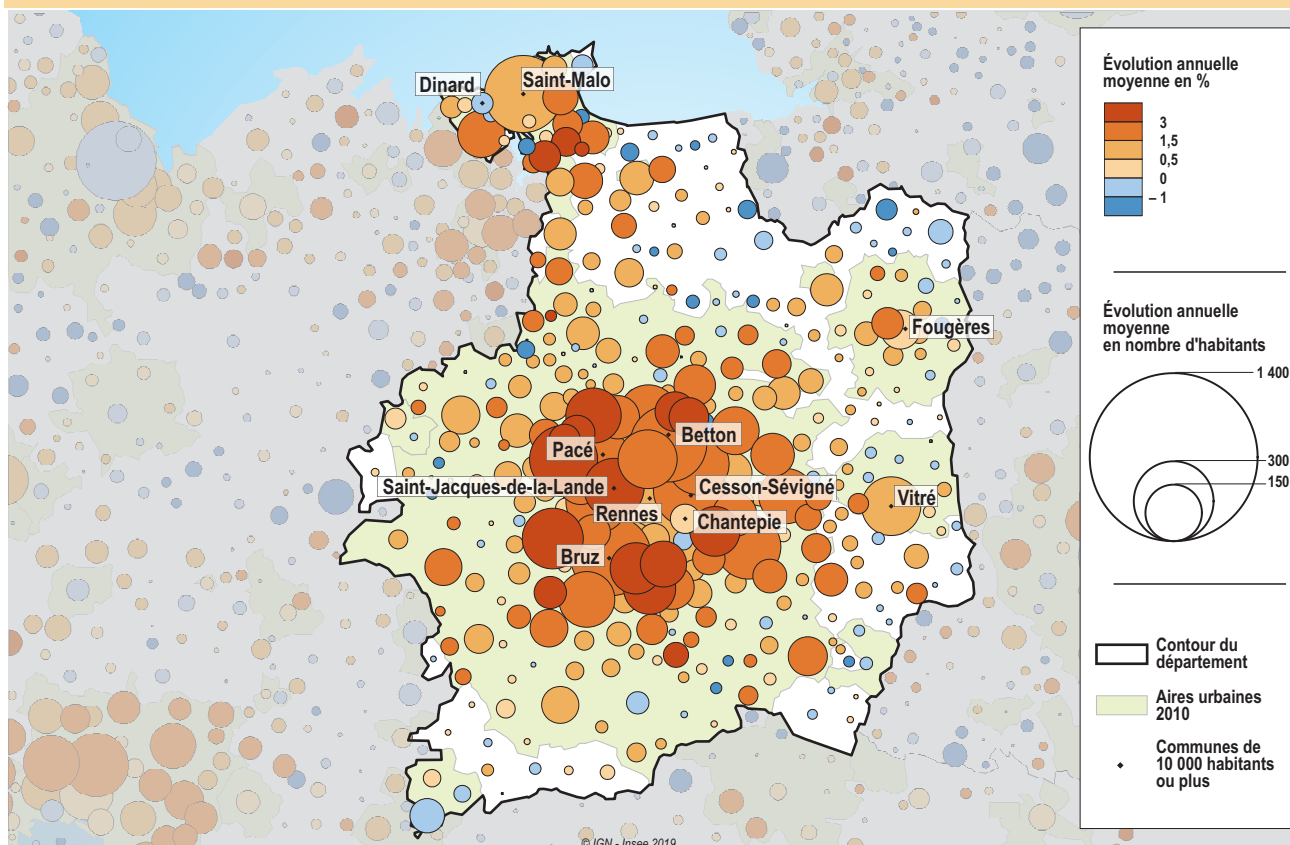
Comme dans l'ensemble de la région, la période est marquée par un regain de population dans les communes de plus de 20 000 habitants. Entre 2012 et 2017, la population croît en moyenne tous les ans de 0,7 % à Saint-Malo et de 0,4 % à Fougères, après une période de baisse entre 2007 et 2012. Dans le même temps, la hausse se renforce à Rennes (+ 0,7 %).

Dans la périphérie rennaise, Saint-Jacques-de-la-Lande (+ 3,0 %) et Betton (+ 2,7 %) affichent une croissance démographique particulièrement soutenue, tandis que Bruz, Cesson-Sévigné et Pacé continuent de croître à un rythme compris entre 1,6 % et 1,8 % par an en moyenne. En revanche, après des années de forte expansion, la population de Chantepie (+ 0,4 %) se stabilise peu à peu ; dans cet axe, il faut désormais aller jusqu'à Châteauvallon pour trouver une forte croissance (+ 2,2 %). Autour de Rennes, l'augmentation de la population s'accélère aussi à Thorigné-Fouillard (+ 2,4 %) et Le Rheu (+ 2,3 %).

Plus à l'écart de Rennes, les situations sont plus contrastées. Par exemple, si la vitalité économique de Vitré se traduit dans son dynamisme démographique (+ 1,0 %), Dinard (- 0,2 %) et Redon (- 0,6 %) continuent de perdre des habitants.

La tendance est globalement toujours à la hausse entre 2012 et 2017 dans les plus petites communes du département, celles de moins de 2 000 habitants, mais de façon sensiblement moins marquée que lors de la période précédente, plus particulièrement encore pour celles de moins de 500 habitants. ■

1 Évolution de la population des communes entre 2012 et 2017 en Ille-et-Vilaine



2 L'Ille-et-Vilaine conserve une évolution démographique soutenue

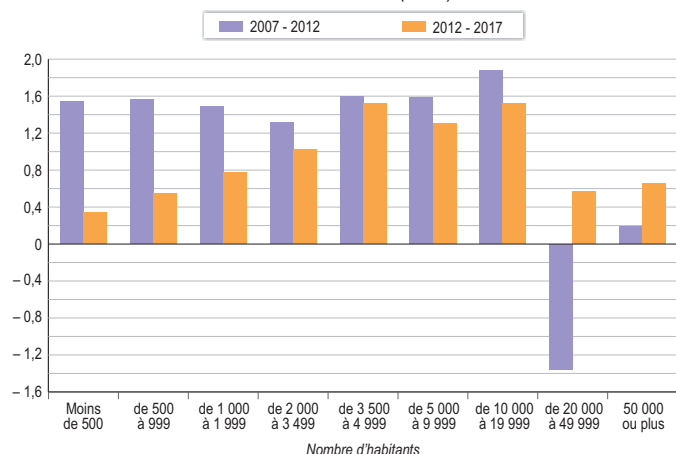
Évolution de la population au cours des périodes 2007-2012 et 2012-2017 en Bretagne par département

| | Population | | | Évolution annuelle moyenne (en %) | | Évolution (en nombre) | | Part dans la population régionale (en %) | |
|------------------------|------------------|------------------|------------------|-----------------------------------|------------|-----------------------|---------------|--|--------------|
| | 2007 | 2012 | 2017 | 2007-2012 | 2012-2017 | 2007-2012 | 2012-2017 | 2007 | 2017 |
| Côtes-d'Armor | 576 049 | 595 531 | 598 814 | 0,7 | 0,1 | 19 482 | 3 283 | 18,5 | 18,0 |
| Finistère | 885 906 | 901 293 | 909 028 | 0,3 | 0,2 | 15 387 | 7 735 | 28,4 | 27,4 |
| Ille-et-Vilaine | 955 846 | 1 007 901 | 1 060 199 | 1,1 | 1,0 | 52 055 | 52 298 | 30,6 | 31,9 |
| Morbihan | 702 487 | 732 372 | 750 863 | 0,8 | 0,5 | 29 885 | 18 491 | 22,5 | 22,6 |
| Bretagne | 3 120 288 | 3 237 097 | 3 318 904 | 0,7 | 0,5 | 116 809 | 81 807 | 100,0 | 100,0 |
| France métropolitaine | 61 795 238 | 63 375 971 | 64 639 133 | 0,5 | 0,4 | 1 580 733 | 1 263 162 | / | / |
| France (hors Mayotte) | 63 600 690 | 65 241 241 | 66 524 393 | 0,5 | 0,4 | 1 640 551 | 1 283 098 | / | / |

Source : Insee, recensements de la population 2007, 2012 et 2017.

3 Une population globalement en augmentation quelle que soit la taille de la commune

Évolution annuelle moyenne de la population selon la taille de la commune en Ille-et-Vilaine (en %)



Source : Insee, recensements de la population 2007, 2012 et 2017.

4 11 communes bretonnes dépassent le seuil des 10 000 habitants

Les 20 communes les plus peuplées d'Ille-et-Vilaine

| Commune | Population 2017 | Évolution annuelle moyenne (en %) | |
|---------------------------|-----------------|-----------------------------------|-----------|
| | | 2007-2012 | 2012-2017 |
| Rennes | 216 815 | 0,2 | 0,7 |
| Saint-Malo | 46 097 | -1,7 | 0,7 |
| Fougères | 20 418 | -0,6 | 0,4 |
| Bruz | 18 266 | 2,1 | 1,8 |
| Vitré | 18 037 | 0,6 | 1,0 |
| Cesson-Sévigné | 17 526 | 1,2 | 1,6 |
| Saint-Jacques-de-la-Lande | 13 087 | 3,0 | 3,0 |
| Pacé | 11 739 | 4,6 | 1,6 |
| Betton | 11 735 | 1,3 | 2,7 |
| Chantepie | 10 435 | 5,0 | 0,4 |
| Dinard | 10 027 | -1,0 | -0,2 |
| Châteaugiron | 9 966 | 1,7 | 2,2 |
| Saint-Grégoire | 9 639 | 1,3 | 1,9 |
| Redon | 9 014 | -0,7 | -0,6 |
| Le Rheu | 8 740 | 1,5 | 2,3 |
| Guichen | 8 568 | 1,7 | 1,9 |
| Thorigné-Fouillard | 8 463 | 1,7 | 2,4 |
| Janzé | 8 279 | 1,4 | 0,1 |
| Vern-sur-Seiche | 7 911 | 0,3 | -0,2 |
| Chartres-de-Bretagne | 7 800 | 1,1 | 1,2 |

Source : Insee, recensements de la population 2007, 2012 et 2017.

Avertissement

Afin d'améliorer la prise en compte de la multirésidence, notamment pour les enfants en résidence partagée, le questionnaire du recensement de la population a évolué en 2018. Par construction, les populations légales au 1^{er} janvier 2017 intègrent cet effet questionnaire, dont l'ordre de grandeur est très faible.

Insee Bretagne
35, place du Colombier
CS 94439
35044 Rennes Cedex

Directeur de la publication :
Éric Lesage

Rédactrice en chef :
Marion Julien-Levantidis

Maquettiste :
Jean-Paul Mer

Auteur :
Muriel Cazenave

ISSN 2427-9013
© Insee 2019

Pour en savoir plus

- « Une croissance démographique marquée dans les espaces peu denses », Vincent Vallès (Insee) - Dans : *Insee Focus*, n° 177 (2019, déc.)
- « Plus de 400 000 habitants supplémentaires en Bretagne d'ici 2040 », Hervé Bovi, Michel Rouxel (Insee) Dans : *Insee Analyses Bretagne*, n° 89 (2019, nov.)
- « En un peu plus de 200 ans, la population a quasiment doublé en Bretagne », Paul Obszynski, Sébastien Pons (Insee) - Dans : *Insee Analyses Bretagne*, n° 87 (2019, oct.)
- « Bilan démographique 2018 en Bretagne : de nouveau moins de naissances et plus de décès », Muriel Cazenave, Jean-Marc Lardoux (Insee) - Dans : *Insee Analyses Bretagne*, n° 86 (2019, oct.)

