



Côtes-d'Armor : la population des communes au 1^{er} janvier 2017

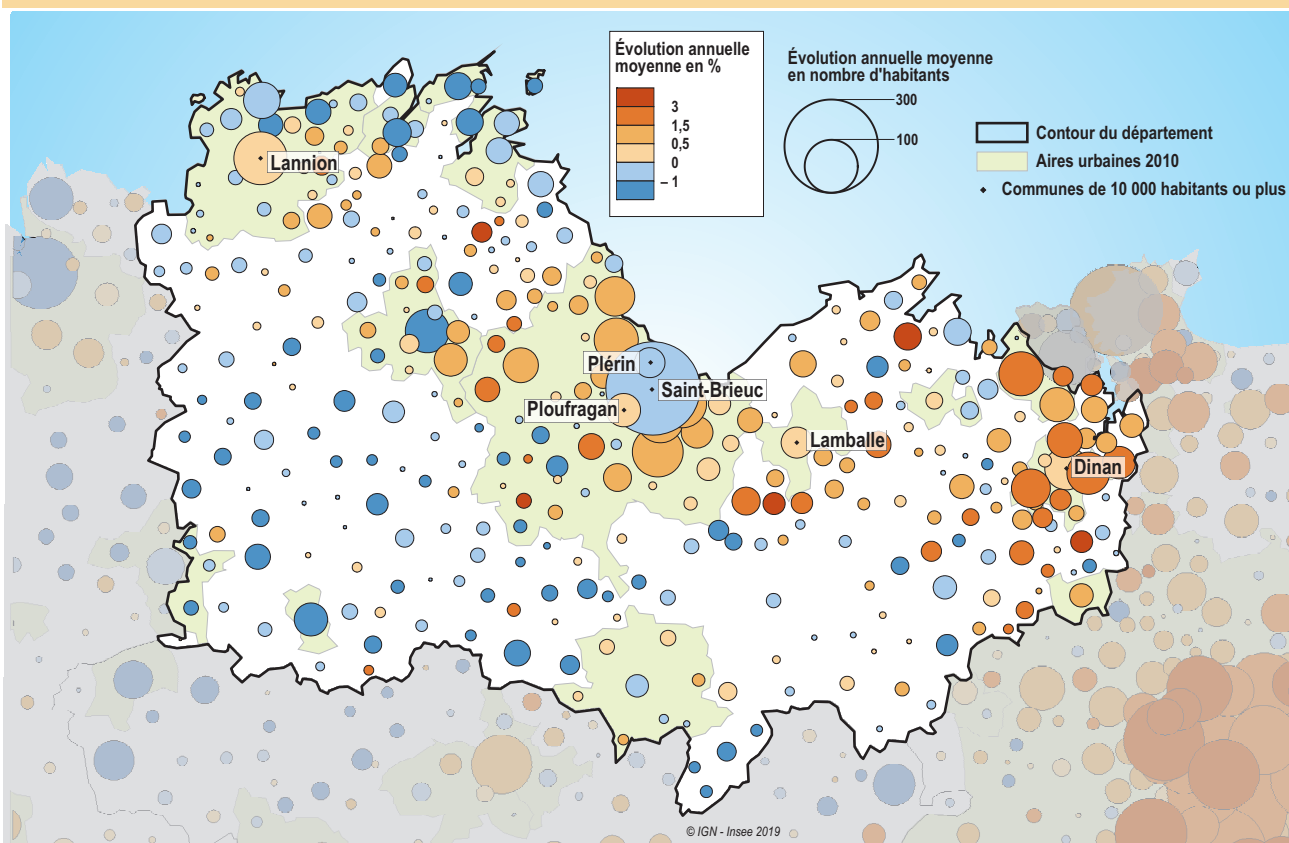
Au 1^{er} janvier 2017, les 348 communes costarmoricaines comptent 598 814 habitants. Entre 2012 et 2017, la population augmente de 0,1 % par an en moyenne, un rythme inférieur à la moyenne régionale (+ 0,5 %). Par ailleurs, la croissance démographique ralentit nettement par rapport à la moyenne annuelle enregistrée entre 2007 et 2012 (+ 0,7 %).

La population de Saint-Brieuc s'établit à 44 372 habitants en 2017. Elle est en baisse par rapport à 2012, diminuant de 0,7 % par an, alors qu'elle était quasiment stable entre 2007 et 2012. En périphérie briochine, la population de Plérin se stabilise (- 0,2 %) tandis que celles de Ploufragan (+ 0,4 %) et un peu plus loin de Lamballe (+ 0,2 %) progressent encore, mais à un rythme plus modéré qu'auparavant. Seules celles de Plédran (+ 1,4 %) et Languieux (+ 1,1 %) conservent une croissance soutenue, de même, sur le littoral, qu'à Pordic (+ 1,0 %) et Binic-Étables-sur-Mer (+ 0,8 %).

D'une façon générale dans le département, la population des communes comptant entre 3 500 et 20 000 habitants augmente entre 2012 et 2017 mais à un rythme plus faible que précédemment. Les évolutions démographiques de ces communes sont en réalité très contrastées. La population progresse à nouveau à Lannion et Dinan (+ 0,5 %), alors qu'elle continue de diminuer à Paimpol (- 0,3 %) mais moins rapidement qu'entre 2007 et 2012. La baisse du nombre d'habitants se poursuit à Guingamp (- 1,0 %), qui a ainsi, en 10 ans, perdu 10 % de sa population. Sur le littoral, la population de Perros-Guirec est également en baisse, de 0,7 % par an entre 2012 et 2017.

Dans les communes de moins de 3 500 habitants, la croissance démographique de la période 2007-2012 ne se poursuit pas entre 2012 et 2017. La population est même globalement en baisse dans les plus petites d'entre elles (celles de moins de 500 habitants). ■

1 Évolution de la population des communes entre 2012 et 2017 dans les Côtes-d'Armor



2 Une croissance démographique inférieure à la moyenne régionale dans les Côtes-d'Armor

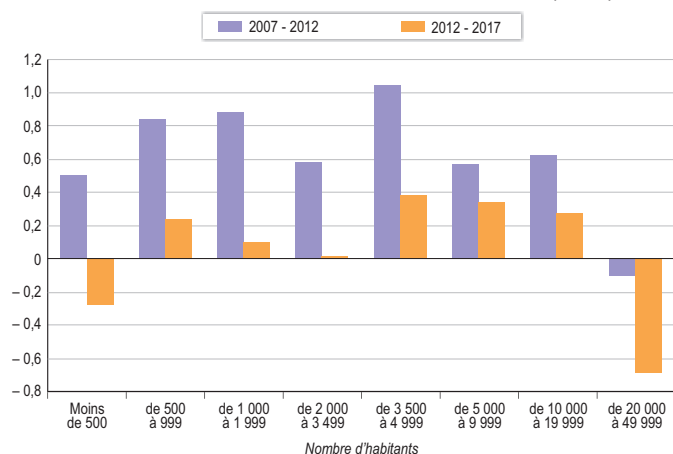
Évolution de la population au cours des périodes 2007-2012 et 2012-2017 en Bretagne par département

	Population			Évolution annuelle moyenne (en %)		Évolution (en nombre)		Part dans la population régionale (en %)	
	2007	2012	2017	2007-2012	2012-2017	2007-2012	2012-2017	2007	2017
Côtes-d'Armor	576 049	595 531	598 814	0,7	0,1	19 482	3 283	18,5	18,0
Finistère	885 906	901 293	909 028	0,3	0,2	15 387	7 735	28,4	27,4
Ille-et-Vilaine	955 846	1 007 901	1 060 199	1,1	1,0	52 055	52 298	30,6	31,9
Morbihan	702 487	732 372	750 863	0,8	0,5	29 885	18 491	22,5	22,6
Bretagne	3 120 288	3 237 097	3 318 904	0,7	0,5	116 809	81 807	100,0	100,0
France métropolitaine	61 795 238	63 375 971	64 639 133	0,5	0,4	1 580 733	1 263 162	/	/
France (hors Mayotte)	63 600 690	65 241 241	66 524 393	0,5	0,4	1 640 551	1 283 098	/	/

Source : Insee, recensements de la population 2007, 2012 et 2017.

3 Entre 2012 et 2017, le dynamisme démographique ralentit quelle que soit la taille de la commune

Évolution annuelle moyenne de la population selon la taille de la commune dans les Côtes-d'Armor (en %)



Source : Insee, recensements de la population 2007, 2012 et 2017.

4 6 communes costarmoricaines dépassent le seuil des 10 000 habitants

Les 20 communes les plus peuplées des Côtes-d'Armor

Commune	Population 2017	Évolution annuelle moyenne (en %)	
		2007-2012	2012-2017
Saint-Brieuc	44 372	-0,1	-0,7
Lannion	19 880	-0,4	0,5
Lamballe-Armor	16 578	2,1	0,2
Dinan	14 166	-0,2	0,5
Plérin	14 062	1,0	-0,2
Ploufragan	11 546	0,9	0,4
Loudéac	9 571	0,1	-0,2
Tréguieux	8 432	1,7	0,9
Langueux	7 692	1,0	1,1
Paimpol	7 172	-1,2	-0,3
Pordic	7 167	1,5	1,0
Perros-Guirec	7 139	0,1	-0,7
Binic-Étables-sur-Mer	7 068	1,2	0,8
Guingamp	6 895	-1,1	-1,0
Plédran	6 666	1,6	1,4
Le Mené	6 417	0,4	-0,1
Ploumagoar	5 434	1,5	0,7
Yffiniac	5 010	1,1	0,7
Bégard	4 808	1,0	0,0
Plouha	4 503	0,0	-0,2

Source : Insee, recensements de la population 2007, 2012 et 2017.

Avertissement

Afin d'améliorer la prise en compte de la multirésidence, notamment pour les enfants en résidence partagée, le questionnaire du recensement de la population a évolué en 2018. Par construction, les populations légales au 1^{er} janvier 2017 intègrent cet effet questionnaire, dont l'ordre de grandeur est très faible.

Insee Bretagne
35, place du Colombier
CS 94439
35044 Rennes Cedex

Directeur de la publication :
Éric Lesage

Rédactrice en chef :
Marion Julien-Levantidis

Maquettiste :
Jean-Paul Mer

Auteur :
Muriel Cazenave

ISSN 2427-9013
© Insee 2019

Pour en savoir plus

- « Une croissance démographique marquée dans les espaces peu denses », Vincent Vallès (Insee) - Dans : *Insee Focus*, n° 177 (2019, déc.)
- « Plus de 400 000 habitants supplémentaires en Bretagne d'ici 2040 », Hervé Bovi, Michel Rouxel (Insee) Dans : *Insee Analyses Bretagne*, n° 89 (2019, nov.)
- « En un peu plus de 200 ans, la population a quasiment doublé en Bretagne », Paul Obszynski, Sébastien Pons (Insee) - Dans : *Insee Analyses Bretagne*, n° 87 (2019, oct.)
- « Bilan démographique 2018 en Bretagne : de nouveau moins de naissances et plus de décès », Muriel Cazenave, Jean-Marc Lardoux (Insee) - Dans : *Insee Analyses Bretagne*, n° 86 (2019, oct.)

