



Bilan démographique 2018 : des naissances en baisse, des décès en hausse

Au 1^{er} janvier 2019, la population régionale est de 5 978 000 habitants, soit 9,2 % de la population métropolitaine. En 2018, l'excédent naturel s'essouffle avec le recul des naissances et la hausse des décès. L'âge à la maternité recule : il y a désormais presque autant de naissances chez les femmes de 30 à 34 ans que chez celles de 25 à 29 ans. L'espérance de vie reste la plus faible de France métropolitaine tant chez les hommes que chez les femmes. Elle diminue légèrement en un an.

Auteurs : Line Leroux, Benoît Riem

Au 1^{er} janvier 2019, selon les estimations, les Hauts-de-France demeurent la 3^e région la plus peuplée de France avec 5 978 266 habitants, soit 9,2 % de la population métropolitaine (encadré), (figure 1).

Un excédent naturel de plus en plus faible

En 2018, 67 817 bébés sont nés dans la région, contre 70 721 l'année précédente (figure 2). Alors que le nombre des naissances oscillait autour de 80 000 entre 1990 et 2010, il diminue fortement depuis. Cette tendance, également à l'œuvre en France métropolitaine, concerne tous les départements de la région.

À l'inverse, le nombre de décès continue d'augmenter, en lien avec le vieillissement des générations du baby boom. En 2018, dans les Hauts-de-France, 57 015 personnes sont décédées, soit une augmentation de 1 361 décès en une année. Il faut remonter au début des années 1980 pour retrouver un niveau aussi élevé.

Le solde naturel, différence entre les naissances et les décès, reste toutefois positif (+ 10 802 personnes) mais se réduit de près d'un tiers en un an. Il n'est plus porté que par les départements du Nord et de l'Oise (figure 1). Cette dégradation du solde naturel s'observe dans toutes les régions métropolitaines.

La proportion de décès chez les personnes âgées de moins de 65 ans est toujours plus élevée dans la région qu'en France métropolitaine : 19,6‰ contre 15,8‰. Ce constat est inverse chez les 80 ans ou plus : 61,2‰ en France métropolitaine contre 55,1‰ pour la région. Au final, le taux de mortalité (définitions) s'établit à 9,5‰ dans la région, un taux proche du niveau métropolitain (9,3‰).

Les Hauts-de-France restent la région de province la plus jeune. En moyenne, un habitant a 39,6 ans contre 41,2 ans en France métropolitaine.

Un nombre d'enfants par femme en baisse

L'indicateur conjoncturel de fécondité (définitions) diminue tant au niveau régional qu'au niveau métropolitain. Il s'établit à 1,86 enfant par femme en 2018, soit un niveau proche de la moyenne nationale.

1 Un indice conjoncturel de fécondité plus élevé dans l'Aisne

Indicateurs démographiques par département

	Aisne	Nord	Oise	Pas-de-Calais	Somme	Hauts-de-France	France métropolitaine
Estimation de population au 1 ^{er} janvier 2019	528 016	2 592 185	825 207	1 463 196	569 662	5 978 266	64 812 052
Évolution de la population sur 1 an	-3 084	-5 589	9	-3 872	-1 280	-13 816	87 000
Solde naturel en 2018	-295	8 154	2 685	239	19	10 802	125 750
Naissances en 2018	5 558	31 346	9 488	15 639	5 786	67 817	717 122
Taux de natalité en 2018 (en ‰)	10,5	12,1	11,5	10,7	10,1	11,3	11,1
Indicateur conjoncturel de fécondité en 2018	1,94	1,87	1,90	1,88	1,74	1,86	1,84
Âge moyen de la mère à la naissance en 2018	29,0	30,0	30,1	29,0	29,9	29,8	30,7

Source : Insee, état civil, estimations localisées de population.

Alors qu'il était remonté à 2 enfants par femme entre 2000 et 2015, il ne cesse de baisser depuis. Au niveau départemental, il varie entre 1,94 dans l'Aisne et 1,74 dans la Somme.

Dans les Hauts-de-France, les mères ayant eu un enfant en 2018 sont les plus jeunes de France métropolitaine : 29,8 ans contre 30,7 ans. Celles de moins de 25 ans sont proportionnellement les plus nombreuses : 16,4 % contre 11,4 % en France métropolitaine.

Avec un âge moyen à la maternité qui croît régulièrement, le taux de fécondité des femmes de 25 à 29 ans diminue depuis 2012. En 2018, 100 femmes de ces âges donnent naissance à 11,9 enfants contre 14,6 en 2000. Le taux de fécondité de cette tranche d'âge demeure le plus élevé mais se rapproche de celui des femmes de 30 à 34 ans (11,5 enfants).

L'espérance de vie la plus faible de France métropolitaine

Dans les Hauts-de-France, l'espérance de vie à la naissance (*définitions*) est de 77,2 ans pour les hommes et 83,3 ans pour les femmes en 2018 (*figure 3*), soit les plus faibles niveaux observés en France métropolitaine (respectivement 79,5 ans et 85,4 ans). Sur un an, elle diminue légèrement : - 0,1 an pour les hommes et - 0,2 an pour les femmes alors qu'elle continue de progresser au niveau national

3 Une espérance de vie régionale bien inférieure au niveau métropolitain

Décès, taux de mortalité, espérance de vie à la naissance en 2018

	Aisne	Nord	Oise	Pas-de-Calais	Somme	Hauts-de-France	France métropolitaine
Décès	5 853	23 192	6 803	15 400	5 767	57 015	591 372
Taux de mortalité (en ‰)	11,1	8,9	8,2	10,5	10,1	9,5	9,3
Espérance de vie à la naissance chez les hommes (en années)	77,0	77,2	78,7	76,1	77,5	77,2	79,5
Espérance de vie à la naissance chez les femmes (en années)	82,8	83,5	83,6	83,0	83,7	83,3	85,4

Source : Insee, état civil, estimations localisées de population.

Le recensement de la population sert de base au calcul des estimations annuelles de population. Il en fixe les niveaux de référence pour les années où il est disponible. Pour les années 2017 et suivantes, les estimations de population sont provisoires. Elles sont réalisées en actualisant la population du dernier recensement de 2016 grâce à des estimations, des soldes naturel et migratoire et d'un ajustement.

Un ajustement a en effet été introduit récemment pour tenir compte de la rénovation du questionnaire du recensement. Il permet d'estimer les évolutions de population à questionnaire inchangé. Le nouveau questionnaire permet de mieux appréhender les liens familiaux qui unissent les personnes habitant un même logement et d'améliorer la connaissance des lieux d'habitation des personnes ayant plusieurs résidences, notamment des enfants de parents séparés. Une explication détaillée est disponible sur insee.fr (Insee, note technique, 2019). L'impact de ce nouveau questionnaire sur les estimations de population ne peut être mesuré précisément au niveau régional. Cependant, la question formulée dans l'ancien questionnaire pouvait conduire à compter à tort deux fois certaines personnes en situation de multi-résidence ; le changement de questionnaire corrige cette sur-estimation et contribue donc artificiellement à minorer l'évolution de la population en 2019.

Dans les Hauts-de-France, on observe une diminution de la population de 13 816 habitants en un an. Alors que le solde naturel reste positif, le déficit migratoire atteint près de 25 000 habitants en un an. Du fait qu'il n'est pas possible de mesurer l'impact de l'ajustement de la rénovation du questionnaire RP au niveau régional, il est intégré dans le solde migratoire apparent estimé par différence entre la variation totale de la population et le solde naturel. La baisse de population concerne tous les départements de la région, sauf l'Oise. En métropole, la France compte 64 812 000 habitants, soit un gain de 87 000 habitants en un an.

Sources et définitions

Les naissances et les décès sont issus de l'exploitation statistique des bulletins d'état civil recueillis auprès des mairies par l'Insee. Les données étudiées pour les naissances sont au lieu de domicile de la mère et pour les décès au lieu du domicile du décédé.

Le **taux de mortalité** est le rapport du nombre de décès de l'année à la population totale moyenne de l'année.

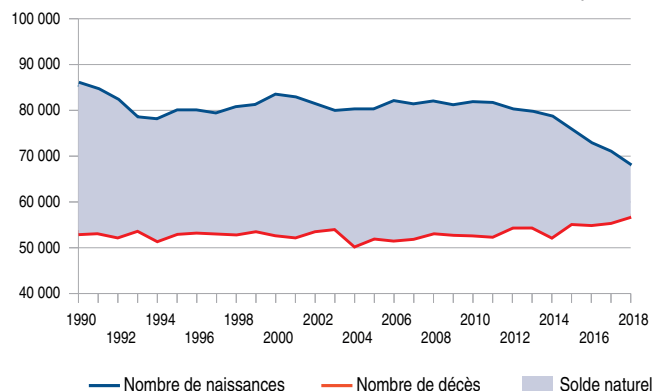
L'**indicateur conjoncturel de fécondité** ou somme des naissances réduites, mesure le nombre d'enfants qu'aurait une femme tout au long de sa vie, si les taux de fécondité observés l'année considérée à chaque âge demeuraient inchangés.

L'**espérance de vie à la naissance** est égale à la durée de vie moyenne d'une génération fictive qui connaîtrait tout au long de son existence les conditions de mortalité par âge d'une année considérée.

(+ 0,1 an pour les deux sexes). Dans la région, l'espérance de vie a plus augmenté ces 20 dernières années chez les hommes que chez les femmes : 4,8 années supplémentaires contre 2,5 années. Cette tendance se vérifie également en France métropolitaine. ■

2 Un solde naturel de plus en plus faible

Évolution du nombre de naissances, de décès et du solde naturel depuis 1990



Champ : région Hauts-de-France.
Source : Insee, état civil.

Insee Hauts-de-France
130 avenue du Président J.F. Kennedy
CS 70769 59034 Lille Cedex

Directeur de la publication :
Jean-Christophe Fanouillet

Rédacteur en chef :
Hugues Lermechin

ISSN 2494-3606

© Insee 2019

Crédits photos : © Laurent Ghesquière

Pour en savoir plus

- « [Bilan démographique 2018 : la fécondité baisse depuis quatre ans](#) », *Insee Première*, n° 1730, janvier 2019
- « [Population des Hauts-de-France : la région quitte le trio de tête à l'horizon 2050](#) », *Insee Analyses Hauts-de-France*, n° 50, juin 2017
- « [La croissance démographique se renforce dans la MEL et dans le sud de la région](#) », *Insee Flash Hauts-de-France*, n° 65, janvier 2019
- « [Au 1^{er} janvier 2016, 6 007 000 habitants dans les Hauts-de-France](#) », *Insee Flash Hauts-de-France*, n° 64, décembre 2018
- « [Deux enfants sur trois naissent hors mariage](#) », *Insee Flash Hauts-de-France*, n° 70, juin 2019

