



Nette baisse du chômage malgré des signaux contrastés

Au quatrième trimestre 2018, l'emploi salarié progresse de 0,2 %, en Occitanie comme en France hors Mayotte. Il est soutenu dans la région par le dynamisme du secteur tertiaire marchand, notamment les services aux entreprises en nette progression ce trimestre. L'emploi progresse également dans l'industrie, à un rythme plus soutenu qu'au trimestre précédent, et dans la construction. Mais, il diminue dans l'intérim et la fréquentation touristique est en léger repli pour le deuxième trimestre consécutif. Le taux de chômage est en net recul au quatrième trimestre 2018 dans la région comme dans l'ensemble des régions de métropole.

Séverine Bertrand, Jean-Paul Héran, Patrick Voisin (Insee), Christian Fabrègue (Draaf)

Rédaction achevée le 28 mars 2019

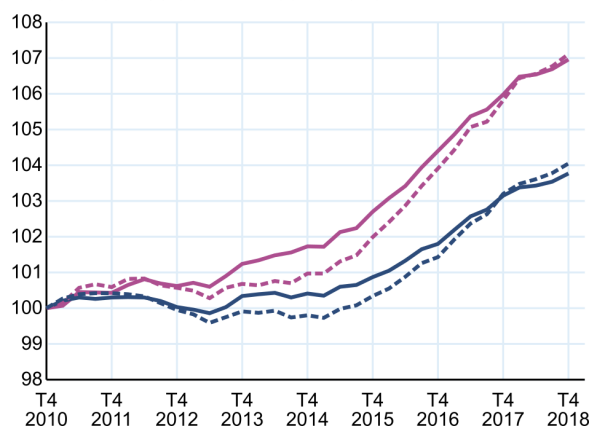
Nouvelle hausse de l'emploi salarié

Au quatrième trimestre 2018, en Occitanie, l'emploi salarié total progresse légèrement (+ 0,2 %, soit + 5 000 emplois), au même rythme qu'en France hors Mayotte (figure 1). La croissance de l'emploi salarié régional repose sur le secteur privé, dont l'emploi augmente de 0,3 %. Comme au trimestre précédent, l'emploi public reste stable.

1 Évolution de l'emploi salarié

- Emploi salarié total - Occitanie
- Emploi salarié total - France hors Mayotte
- - - Emploi salarié privé - Occitanie
- - - Emploi salarié privé - France hors Mayotte

indice base 100 au 4^e trimestre 2010



Note : données CVS, en fin de trimestre. Les données du dernier trimestre affiché sont provisoires.

Champ : emploi salarié total (voir avertissement)

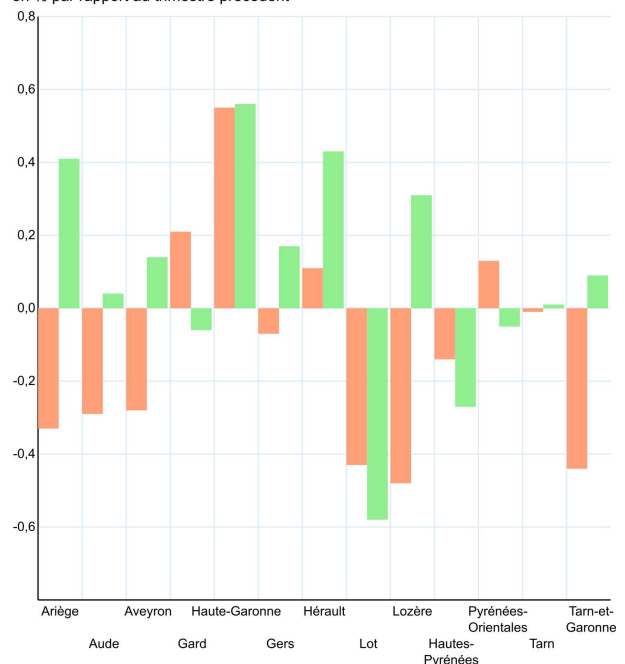
Sources : Insee, estimations d'emploi ; estimations trimestrielles Acooss-Urssaf, Dares, Insee

croissance (+ 0,6 %). La hausse de l'emploi est également marquée dans l'Hérault et en Ariège (+ 0,4 %). L'emploi diminue ce trimestre dans quatre départements de la région : le Lot (- 0,6 %), les Hautes-Pyrénées (- 0,3 %) et dans une moindre mesure le Gard et les Pyrénées-Orientales (- 0,1 %).

2 Évolution de l'emploi salarié total par département

— 2018T3 — 2018T4

en % par rapport au trimestre précédent



Note : données CVS, en fin de trimestre. Les données du dernier trimestre affiché sont provisoires.

Champ : emploi salarié total (voir avertissement)

Sources : Insee, estimations d'emploi ; estimations trimestrielles Acooss-Urssaf, Dares, Insee

L'emploi tertiaire à nouveau dynamique

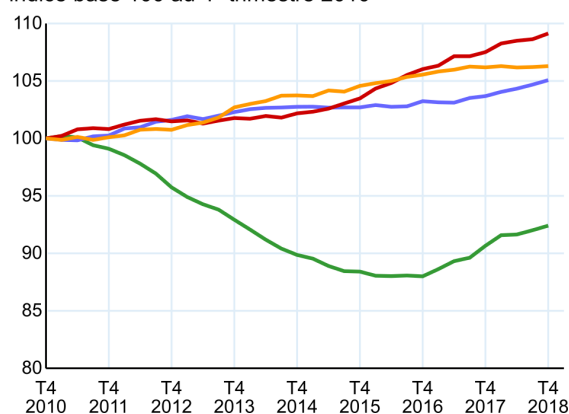
Après un ralentissement au cours des deux derniers trimestres, l'emploi dans les services marchands (hors intérim) est en nette progression en fin d'année et soutient l'emploi salarié régional (figure 3). Le secteur enregistre 4 050 créations nettes d'emplois, soit une hausse de 0,5 % en Occitanie, légèrement plus forte qu'en France hors Mayotte (+ 0,4 %). Au sein des services marchands, les activités d'information et de communication sont particulièrement dynamiques (+ 1,7 %, soit + 900 emplois), ainsi que dans une moindre mesure celles de soutien aux entreprises (+ 1,1 %, soit + 2 300 emplois). L'emploi dans le secteur de l'hébergement et de la restauration accélère ce trimestre (+ 0,8 %, soit + 700 emplois). Les professionnels ont probablement recruté leurs saisonniers en s'appuyant sur les bons résultats de fin 2017. Cependant, après un bilan positif pour les mois d'octobre et de novembre, la fin d'année 2018 est morose pour la fréquentation touristique du fait du faible enneigement dans les Pyrénées. Dans les transports et l'entreposage, l'emploi progresse plus modérément (+ 0,2 %). À l'opposé, l'emploi diminue dans les activités immobilières (- 0,3 %), les activités financières et d'assurance (- 0,1 %) et stagne dans les autres activités de services.

L'emploi augmente très légèrement dans le commerce (+ 0,1 %, soit + 200 emplois), sans doute impacté par les mouvements sociaux de fin d'année.

3 Évolution de l'emploi salarié par secteur

- Construction
- Industrie
- Tertiaire marchand hors intérim
- Tertiaire non marchand

indice base 100 au 4^e trimestre 2010



Note : données CVS, en fin de trimestre. Les données du dernier trimestre affiché sont provisoires. Champ : emploi salarié total (voir avertissement)

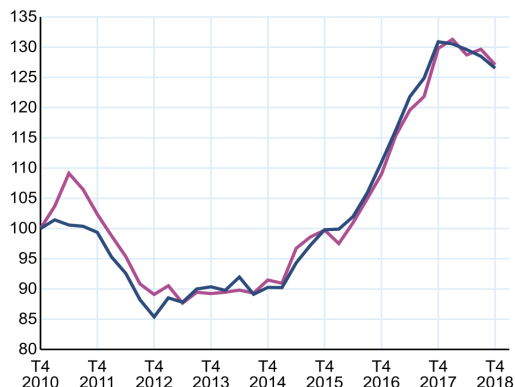
Sources : Insee, estimations d'emploi ; estimations trimestrielles Acooss-Urssaf, Dares, Insee

Les effectifs intérimaires, particulièrement réactifs aux fluctuations de l'activité, enregistrent un repli important (2,0 %) au quatrième trimestre, comme au deuxième trimestre (figure 4), alors qu'ils progressaient au trimestre précédent. La même tendance s'observe dans les autres régions (- 1,5 % en moyenne).

4 Évolution de l'emploi intérimaire

- Occitanie
- France hors Mayotte

indice base 100 au 4^e trimestre 2010



Note : données CVS, en fin de trimestre. Les données du dernier trimestre affiché sont provisoires.

Sources : Insee, estimations d'emploi ; estimations trimestrielles Acooss-Urssaf, Dares, Insee

Nouvelle progression de l'emploi dans l'industrie et la construction

En Occitanie, l'emploi dans l'industrie augmente à un rythme plus soutenu que le trimestre précédent (+ 0,4 %, soit 800 emplois, après + 0,3 %). Le secteur est notamment porté par la fabrication des matériels de transport (+ 1,1 %), qui inclut la construction aéronautique et spatiale. En France hors Mayotte, après s'être stabilisé en 2017 suite à une longue période de baisse, l'emploi dans l'industrie renoue avec la croissance et augmente de 0,2 % au quatrième trimestre 2018.

Dans la construction, avec 500 emplois nets supplémentaires, l'emploi salarié continue de progresser au même rythme qu'au trimestre précédent (+ 0,4 %), malgré la baisse des mises en chantier de logements. La hausse est légèrement moins forte qu'au niveau national (+ 0,5 %). Sur un an, l'emploi augmente de 1,9 % dans la région, comme en France hors Mayotte.

Nouvelle diminution du taux de chômage

Au quatrième trimestre 2018, le taux de chômage diminue de 0,4 point en Occitanie, soit la plus forte baisse enregistrée depuis le début de l'année (figure 5). La part de la population active à la recherche d'un emploi s'établit à 10,3 %, contre 8,5 % en France métropolitaine. Ce taux demeure le deuxième plus élevé des régions de métropole, après les Hauts-de-France.

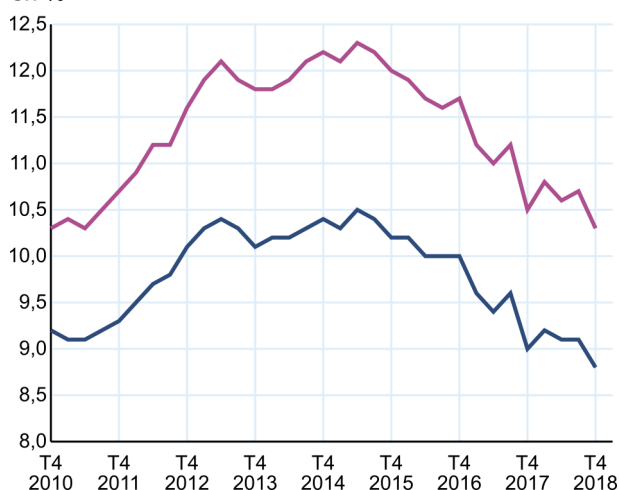
Le chômage recule dans tous les départements de la région, la baisse la plus importante étant pour la Haute-Garonne (- 0,5 point). Il diminue de façon moins marquée en Aveyron, dans le Lot et dans les Hautes-Pyrénées (- 0,2 point).

Sur un an, le taux de chômage recule de 0,2 point en Occitanie, comme en France hors Mayotte. La baisse annuelle est la plus importante en Haute-Garonne et dans le Gers (- 0,3 point).

5 Taux de chômage

- Occitanie
- France hors Mayotte

en %



Note : données trimestrielles CVS. Les données du dernier trimestre affiché sont provisoires.

Source : Insee, taux de chômage au sens du BIT et taux de chômage localisé

Objectif atteint pour Airbus, contexte favorable dans le spatial

Au quatrième trimestre 2018, la croissance du trafic mondial de passagers ralentit mais reste soutenue, continuant ainsi à dynamiser l'industrie aéronautique. Selon l'association internationale du transport aérien, la demande mesurée en kilomètres-passagers payants augmente en octobre (6,4 %), novembre (6,2 %) et décembre (5,3 %). Ces résultats dépassent le taux de croissance annuel moyen sur dix ans, mais sont inférieurs à ceux enregistrés au quatrième trimestre 2017.

Grâce à des augmentations de cadences, Airbus établit un nouveau record annuel avec 780 livraisons sur l'année 2018, soit 62 appareils de plus qu'en 2017. Si on intègre aux résultats les 20 appareils A220 (avions Bombardier rebaptisés), les livraisons s'élèvent à 800 appareils, conformément aux objectifs affichés par l'avionneur pour l'année 2018.

Airbus engrange 747 commandes nettes en 2018 contre 1 109 en 2017. Cette baisse est en partie liée aux commandes exceptionnelles de décembre 2017, et n'impacte pas le carnet de commandes, qui atteint un niveau record de 7 577 appareils fin 2018.

Avec 806 appareils livrés, Boeing affiche également de bons résultats. Les commandes nettes sont en léger repli (893 appareils), mais supérieures à celles d'Airbus.

Dans le domaine spatial, Thales Aliena Space (TAS) décroche un nouveau contrat concernant la constellation de satellites Galileo, le système européen de positionnement par satellite. Sur le marché des satellites de télécommunications géostationnaires, Airbus Defense and Space (ADS) va fournir deux nouveaux satellites à Eutelsat d'ici 2022.

Positionné sur le marché cyclique des lanceurs, Ariane Group rencontre actuellement des difficultés, compte tenu du peu de commandes enregistrées pour le lanceur Ariane 6. À l'inverse, Ariane 5 réussit son sixième lancement de l'année et place en orbite 13 satellites en 2018.

Néanmoins, lors de son audition devant la commission des affaires économiques de l'Assemblée nationale, le président du centre national d'études spatiales (CNES) estime que « la fin d'année 2018 est placée sous les meilleurs auspices », pour la France et l'Europe.

Le nombre de permis de construire repart à la hausse

Fin décembre 2018, le nombre de logements autorisés au cours des douze derniers mois s'établit à 50 200 en Occitanie, en légère hausse (+ 0,4 %) au regard du trimestre précédent mais en baisse de 9,5 % par rapport à fin décembre 2017 (figure 6). En France hors Mayotte, le nombre de permis de construire délivrés recule à la fois sur le trimestre (- 1,7 %) et sur l'année 2018 (- 6,3 %).

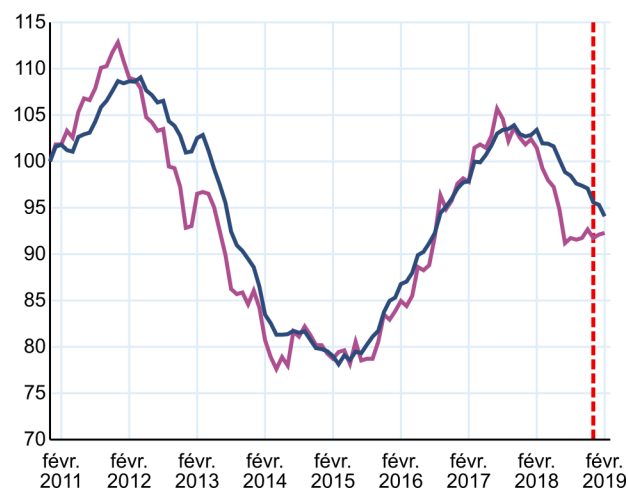
Les autorisations de construction progressent dans sept départements de la région au quatrième trimestre 2018, de 1,5 % dans l'Hérault à 17,5 % dans le Gers. Elles sont en recul dans six départements, surtout dans le Tarn-et-Garonne (- 12,9 %), les Pyrénées-Orientales (- 7,4 %) et l'Aude (- 6,8 %).

Le nombre de logements mis en chantier se contracte de 6,7 % par rapport au trimestre précédent et de 8,9 % sur un an. En France métropolitaine, le nombre de logements commencés baisse de 2,4 % sur le trimestre et de 4,0 % sur l'année.

6 Évolution du nombre de logements autorisés à la construction

— Occitanie
— France hors Mayotte

indice base 100 en décembre 2010



Note : données mensuelles brutes, en date réelle. Chaque point représente l'évolution du cumul des 12 derniers mois. La ligne verticale rouge représente la fin du trimestre d'intérêt.

Source : SDES, [Sit@del2](#)

Une fin d'année morose pour la fréquentation touristique

La fréquentation hôtelière en Occitanie baisse de 0,5 % au quatrième trimestre 2018 (figure 7). Après des mois d'octobre et novembre en progression, le mois de décembre affiche un repli de 4,6 %. L'absence de neige dans les Pyrénées ce dernier mois de

l'année pénalise la fréquentation des stations de sports d'hiver, au contraire du mois de décembre 2017 marqué par d'importantes chutes de neige. Cette contraction pourrait aussi être liée au mouvement des « gilets jaunes ». En France métropolitaine, les nuitées totales dans l'hôtellerie augmentent de 1,5 % par rapport au quatrième trimestre 2017.

Sur l'ensemble du trimestre, la fréquentation de la clientèle non résidente s'accroît de 2,4 % par rapport au même trimestre de 2017 et représente 23 % de la clientèle totale. À l'opposé, la fréquentation de la clientèle résidente diminue de 1,3 %.

Les trois départements de la région les plus fréquentés au quatrième trimestre 2018 enregistrent des résultats contrastés : la Haute-Garonne est en repli (- 2,0 %), l'Hérault en progrès (+ 2,8 %) et les Hautes-Pyrénées stationnaires (+ 0,1 %).

Le nombre de nuitées dans les autres hébergements collectifs touristiques est quasi stable au quatrième trimestre 2018 (+ 0,2 %), même s'il baisse en décembre (- 1,7 %).

7 Évolution de la fréquentation dans les hôtels

— Occitanie
— France entière

indice base 100 au 4^e trimestre 2010



Note : données trimestrielles brutes. Chaque point représente le cumul des 4 derniers trimestres en base 100 au quatrième trimestre 2010.

Source : Insee, en partenariat avec les comités régionaux du tourisme (CRT) et la DGE

Nouvelle hausse des créations d'entreprises et repli modeste des défaillances

Au quatrième trimestre 2018, le nombre de créations d'entreprises progresse de 2,9 %¹ en Occitanie, principalement grâce à la hausse des entreprises hors micro-entrepreneurs (+ 4,4 %). Le nombre d'immatriculations de micro-entrepreneurs augmente plus faiblement (+ 0,9 %).

Comparé au même trimestre de l'année précédente, le rythme des créations d'entreprises faiblit (+ 10,8 % après + 16 %). Tous les statuts, micro-entrepreneurs et autres entreprises, sont impactés par ce ralentissement.

Dans douze départements sur treize de la région, les créations d'entreprises augmentent au quatrième trimestre 2018, dans une fourchette allant de + 0,3 % pour les Pyrénées-Orientales à + 7,2 % pour la Lozère. Seule l'Aude enregistre un léger recul de 0,3 %.

Le nombre de défaillances d'entreprises baisse légèrement au quatrième trimestre 2018 en Occitanie (- 0,7 %), après une remontée (+ 1,1 %) le trimestre précédent (figure 8). Sur l'ensemble de l'année 2018, 4 700 défaillances sont jugées, soit un recul de 5,4 % par rapport à 2017, contre une baisse de 1,2 % en France hors Mayotte.

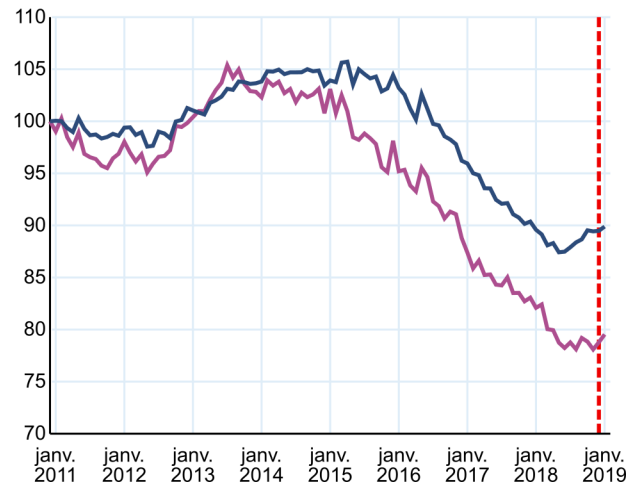
Les baisses du nombre de défaillances enregistrées dans les secteurs de la construction, de l'hébergement et de la restauration, des activités immobilières et surtout, du soutien aux entreprises (- 5,2 %) et des activités financières (- 9,9 %), compensent les hausses observées dans le commerce et la réparation automobile, l'information-communication et surtout dans le transport et l'entreposage (+ 7,4 %) et dans l'industrie (+ 7,9 %).

1 en données corrigées des variations saisonnières (CVS)

8 Défaillances d'entreprises

— Occitanie
— France entière

indice base 100 en décembre 2010



Note : données mensuelles brutes au 22 mars 2019, en date de jugement. Chaque point représente l'évolution du cumul des 12 derniers mois. La ligne verticale rouge représente la fin du trimestre d'intérêt.
Source : Fiben, Banque de France

Production de salades : un début de campagne marqué par des prix élevés

La campagne des salades d'hiver commence début novembre sur un marché traditionnellement concurrentiel. Cette concurrence est accentuée en 2018 par une mauvaise qualité des salades produites due au manque d'ensoleillement dans le sud de la France. Dans ce contexte, les prix démarrent à un niveau élevé. Cette situation perdure ensuite en raison de faibles apports du Roussillon mais aussi de la Provence, liés à des baisses structurelles de surfaces plantées. Ainsi, en Occitanie, les surfaces de salades diminuent pour la quatrième année consécutive et les pertes sont estimées à 400 hectares entre 2014 et 2018. Les producteurs plantent assez peu en début de campagne pour anticiper une forte concurrence interrégionale. En 2018, cette insuffisance de l'offre, particulièrement marquée, permet une montée des prix au mois de décembre. Le prix moyen de la laitue pommée est supérieur d'environ 0,30 euros la pièce à la moyenne quinquennale (soit + 60 %). ■

Contexte international : l'activité économique de la zone euro conserverait un faible régime début 2019

Fin 2018, le recul des échanges extérieurs chinois a pénalisé le commerce mondial, dans le contexte de l'escalade des droits de douane déclenchée par les États-Unis. En zone euro, début 2019, des soutiens budgétaires viendraient en renfort d'une activité à la peine. Cela permettrait à l'Italie, en récession technique au deuxième semestre 2018, et à l'Allemagne, touchée par les difficultés du secteur automobile, de retrouver début 2019 un rythme de croissance positif bien que modéré. L'activité de la zone euro croîtrait alors de 0,3 % par trimestre. Au Royaume-Uni, les incertitudes autour du *Brexit* perdurent ; la croissance britannique se maintiendrait à faible régime voire reculerait en cas de *hard Brexit* intervenant dès le mois d'avril. Aux États-Unis, le *shutdown* pèserait au premier semestre sur la consommation et l'investissement public.

Contexte national : l'activité française serait surtout soutenue par la demande intérieure

Selon la dernière note de conjoncture de l'Insee, l'économie française, jusqu'ici moins exposée que d'autres aux turbulences du commerce mondial, et stimulée par une politique budgétaire plus expansionniste qu'envisagé il y a quelques mois, gagnerait un peu de vitesse au premier semestre 2019 (+ 0,4 % de croissance par trimestre après + 0,3 % au quatrième trimestre 2018). L'investissement des entreprises demeurerait dynamique, surtout en services, et les gains de pouvoir d'achat des ménages de fin 2018 et début 2019 soutiendraient la consommation. En revanche, le commerce extérieur pèserait à nouveau légèrement sur la croissance, après une fin d'année 2018 portée par d'importantes livraisons aéronautiques.

En moyenne annuelle, l'acquis de croissance pour la France en 2019 serait de + 1,1 % à mi-année, après + 1,6 % de croissance pour l'ensemble de l'année 2018 (selon la dernière estimation des comptes nationaux trimestriels).

AVERTISSEMENT

Avant juin 2018, les estimations trimestrielles d'emploi (ETE) publiées au niveau localisé (région et département) portaient seulement sur les salariés du secteur marchand - hors agriculture et activité des particuliers employeurs - en France métropolitaine. Depuis la publication de juin 2018, le champ des ETE localisées est étendu aux départements d'outre-mer (hors Mayotte) et à l'ensemble de l'emploi salarié, donc y compris les salariés de la fonction publique, de l'agriculture et de l'ensemble des particuliers employeurs.

De plus, une distinction entre emplois « privés » et « publics », établie à partir de la catégorie juridique des employeurs, est disponible au niveau régional. Les niveaux de l'emploi « privé » publiés par les Urssaf et par l'Insee diffèrent du fait d'écarts de champ et de concept, et de légères différences peuvent exister sur les taux d'évolution.

Parallèlement, l'introduction de la déclaration sociale nominative (DSN) en remplacement du bordereau récapitulatif de cotisations (BRC) peut entraîner des révisions accrues sur les données, en particulier durant la phase de montée en charge de la DSN.

Insee Occitanie

36, rue des Trente-Six Ponts
BP 94217
31054 Toulouse Cedex 4

Directrice de la publication :
Caroline Jamet

Rédactrice en chef :
Michèle Even

ISSN : 2493-4704
© Insee 2019

Pour en savoir plus :

- « Une croissance encore modérée de l'économie régionale », Note de conjoncture régionale du 3^e trimestre 2018, *Insee Conjoncture Occitanie* n° 16, janvier 2019
- « Bilan économique 2017 - Occitanie : un bilan très positif pour l'économie régionale », *Insee Conjoncture Occitanie* n° 13, mai 2018
- « Soutiens budgétaires en zone euro, sur fond de tensions », *Insee, Note de conjoncture*, mars 2019
- Données complémentaires par département, Insee – Tableau de bord conjoncture Occitanie, avril 2019

