



Enquête de fréquentation hôtelière au 4^e trimestre 2017 La fréquentation hôtelière en hausse de 4,7 %

En Guadeloupe, la fréquentation de l'ensemble des hôtels (classés ou non classés) augmente de 4,7 % au quatrième trimestre 2017 par rapport à la même période en 2016. L'impact des cyclones n'aura eu qu'un effet limité sur la tendance haussière de l'année.

Ali Benhaddouche

La fréquentation hôtelière poursuit sa progression

Au 4^e trimestre 2017 en Guadeloupe, la fréquentation hôtelière exprimée en nuitées augmente significativement (+ 4,7 % par rapport à la même période de 2016). Si l'activité cyclonique a ralenti les prises de réservation en septembre, elle n'a pas entaché l'image des Antilles et encore moins son pouvoir d'attraction. Dès le mois d'octobre, les réservations ont repris normalement.

C'est la troisième fois consécutive depuis 2014 que le 4^e trimestre affiche une augmentation. Cette progression repose aussi bien sur l'affluence française (+ 3 %) qu'étrangère (+ 11 %). Le nombre de passagers à l'aéroport (hors transit) progresse légèrement (0,7 %, données corrigées des variations saisonnières). Le taux d'occupation (60,1 %) gagne 3,5 points par rapport au 4^e trimestre 2016. Cette hausse limitée par rapport à celle des nuitées, s'explique par un nombre de chambres offertes qui progresse sensiblement (+ 6 %) tandis que le nombre de chambres occupées se contracte légèrement (- 0,4 %).

Les croisiéristes accueillis au 4^e trimestre sont beaucoup plus nombreux (115 027 contre 63 888 au 4^e trimestre 2016). La saison 2017-2018 s'annonce très dynamique, la Guadeloupe bénéficiant du report de trafic de la croisière prévue sur d'autres îles de la Caraïbe fortement impactées par les ouragans, parmi lesquelles Sint Maarten.

Les nuitées françaises progressent uniquement dans le moyen de gamme

La fréquentation est en hausse dans les hôtels de la région mais tous ne profitent pas de cette augmentation de la même manière. Seuls les hôtels de moyen de gamme bénéficient de l'afflux touristique en provenance de l'Hexagone (+ 11 %). Les hôtels de une et deux étoiles et ceux de haut de gamme

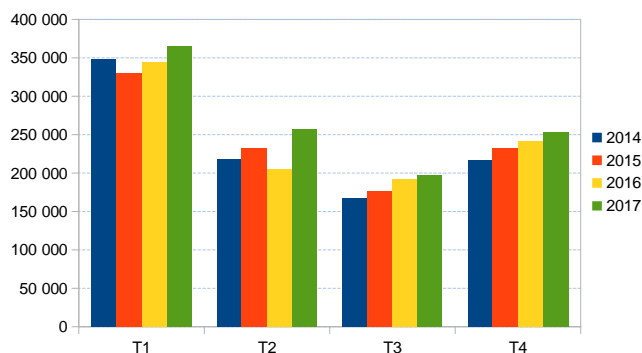
enregistrent une baisse des nuitées françaises (respectivement -13 % et -16 %).

Pour les hôtels haut et bas de gamme, l'afflux touristique provient exclusivement de l'étranger (respectivement + 41 % et + 31 %). En revanche, dans le milieu de gamme, les nuitées étrangères sont en retrait de 2 %. Pour les hôtels haut de gamme, la part des nuitées étrangères au 4^e trimestre progresse de 4,3 points (28 %), entraînant une augmentation de la part des nuitées étrangères dans l'ensemble des nuitées de 1 point (19 %).

Les clients séjournent en majorité dans les hôtels de moyen ou haut de gamme. Ces établissements classés 3, 4 et 5 étoiles représentent 85 % de l'offre hôtelière et réalisent 88 % des nuitées hôtelières de la Guadeloupe au 4^e trimestre 2017.

1 La fréquentation des hôtels reste à un niveau élevé au 4^e trimestre 2017

Fréquentation trimestrielle des hôtels de Guadeloupe entre 2014 et 2017 (en nombre de nuitées)



Champ : hôtels classés et hôtels non classés de 5 chambres ou plus.

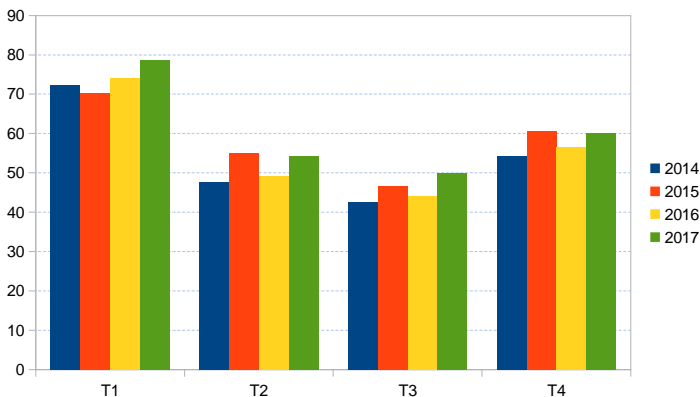
Source : Insee, enquête de fréquentation hôtelière.

Objectif 2020 : 1 million de touristes, 1 milliard d'euros de chiffre d'affaires, 1 000 emplois nouveaux

La Région Guadeloupe a injecté, entre 2015 et 2017, près de 40 millions d'euros dont 11 millions de FEDER dans des projets de création ou de modernisation d'infrastructures d'hébergements touristiques avec une attention particulière portée sur les initiatives des petits porteurs de projet de gîtes, de petite hôtellerie, d'animation touristique, notamment dans le Sud et le Nord Basse-Terre ainsi que le Nord Grande-Terre.

2 Taux d'occupation en hausse au 4^e trimestre 2017

Taux d'occupation trimestriel des hôtels de Guadeloupe entre 2014 et 2017 (en %)



Champ : hôtels classés et hôtels non classés de 5 chambres ou plus.

Source : Insee, enquête de fréquentation hôtelière.

3 Le seuil des 250 000 nuitées est dépassé au 4^e trimestre 2017

Fréquentation hôtelière en Guadeloupe (en nombre et en %)

	T4 2016	T4 2017	Évolution 2017/2016
Nombre de nuitées	241 486	252 798	4,7
Offre de chambres	256 788	242 408	-5,6
Chambres occupées	145 219	145 806	0,4
Taux d'occupation (%)	56,6	60,1	4,5

Champ : hôtels classés et hôtels non classés de 5 chambres ou plus.

Source : Enquête de fréquentation hôtelière.

4 Hausse des nuitées dans le moyen de gamme

Nuitées et taux d'occupation des hôtels de Guadeloupe selon la catégorie (en glissement annuel et %)

	Nuitées (nombre)			Taux d'occupation (en %)		
	T4 2016	T4 2017	Évolution 2017/2016	T4 2016	T4 2017	Évolution 2017/2016 (en points)
Guadeloupe						
1 ou 2 étoiles ou A	30 587	29 256	-4,4	49,9	47,8	-2,1
3 étoiles ou B	167 587	182 299	8,8	58,1	60,3	2,2
4 ou 5 étoiles	43 312	41 243	-4,8	56,1	71,4	15,3

Champ : hôtels classés et hôtels non classés de 5 chambres ou plus.

Source : Insee, enquête de fréquentation hôtelière.

5 Les taux d'occupation progressent de plus de trois points en Guadeloupe et Martinique au 4^e trimestre 2017

Nuitées et taux d'occupation en Guadeloupe et en Martinique (en nombre, % et points)

	Nuitées (nombre)			Taux d'occupation (en %)		
	T4 2016	T4 2017	Évolution 2017/2016	T4 2016	T4 2017	Évolution 2017/2016 (en points)
Guadeloupe	241 486	252 798	4,7	56,6	60,1	3,5
Martinique	302 588	320 133	5,8	57,2	60,6	3,4

Champ : hôtels classés et hôtels non classés de 5 chambres ou plus.

Source : Insee, enquête de fréquentation hôtelière.

Méthodologie

Le champ de l'enquête

L'Insee réalise mensuellement des enquêtes sur la fréquentation des hébergements collectifs touristiques : hôtels de cinq chambres ou plus et autres hébergements collectifs. Ces derniers comprennent notamment les résidences de tourisme (dont appartement hôtel) et les villages de vacances. Ils n'incluent pas les hébergements proposés par des particuliers. L'enquête concerne toute la clientèle, que celle-ci soit résidente en Guadeloupe ou non.

Elle est réalisée par voie postale et/ou internet.

Définitions

Les **nuitées** sont le nombre total de nuits passées par les clients dans un établissement ; deux personnes séjournant trois nuits dans un hôtel comptent ainsi pour six nuitées de même que six personnes ne séjournant qu'une nuit.

Le **taux d'occupation** est le rapport entre le nombre de chambres occupées et le nombre de chambres offertes par les hôtels.

Insee Service territorial de Basse-Terre
Rue des Bougainvilliers
97102 Basse-Terre Cedex

Directeur de la publication :
Yves CALDERINI

Rédacteur en chef :
Béatrice CÉLESTE

Mise en page :
Blandine GRILLOT

ISSN : 2416-8211
© Insee 2018

Pour en savoir plus :

- Tableau de bord Conjoncture : Guadeloupe, paru le 06 décembre 2017 ;
- Bilan économique 2017 - Guadeloupe, n° 4, paru le 31 mai 2018 ;
<https://www.insee.fr/fr/statistiques/3544100>

