

Informations Rapides



11 février 2013 - n° 33

CONJONCTURE

Principaux indicateurs

■ Indice de la production industrielle – décembre 2012

En décembre 2012, la production manufacturière est quasi stable (+0,1 %)

Avertissement : à partir de la campagne de janvier 2013, l'Indice de la production industrielle sera calculé en base et référence 100 en 2010. Les nouvelles séries commenceront en janvier 1990.

Toutes les évolutions commentées dans ce numéro d'Informations Rapides sont corrigées des variations saisonnières et du nombre de jours ouvrables (CVS-CJO).

Au mois de décembre 2012, la **production de l'industrie manufacturière** en volume se maintient par rapport à novembre (+0,1 %, après +0,1 % en novembre).

La production de **l'ensemble de l'industrie** est également stable (-0,1 %).

La production manufacturière recule au dernier trimestre (-2,5 %) ...

La production du quatrième trimestre 2012 baisse fortement dans l'industrie manufacturière (-2,5 %) ainsi que dans l'ensemble de l'industrie (-1,8 %).

Sur ce dernier trimestre, la production baisse nettement dans les *autres produits industriels* (-2,6 %) et plus encore dans les *matériels de transport* (-5,5 %). Elle baisse également dans les *équipements électriques, électroniques, informatiques, machines* (-2,3 %). La production baisse très fortement dans le *raffinage* (-9,1 %). En revanche, elle augmente légèrement dans les *industries agricoles et alimentaires* (+0,8 %).

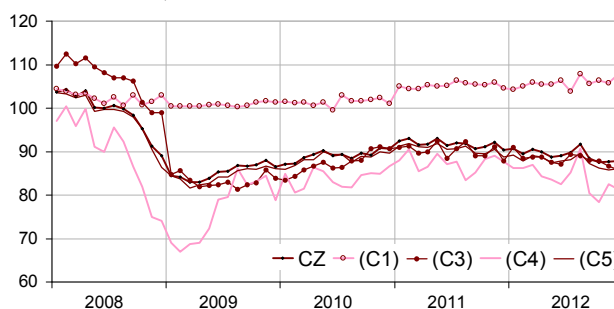
... et est inférieure au niveau atteint l'année précédente (-3,9 %)

La production manufacturière se replie au quatrième trimestre 2012 par rapport au dernier trimestre de l'année 2011 (-3,9 %).

Sur cette période, la production baisse dans les *autres produits industriels* (-3,9 %), ainsi que dans les *matériels de transport* (-8,6 %) et dans les *équipements électriques, électroniques, informatiques, machines* (-2,9 %). Elle baisse fortement dans le *raffinage* (-18,0 %).

Indices mensuels de la production industrielle

Données CVS-CJO, base et référence 100 en 2005



Source(s) : Sources : Insee, SSP, SOeS

Évolution de la production industrielle

En %, CVS-CJO, base et référence 100 en 2005

NA : A10, (A17)	Pond. *	Déc. / Nov.	Nov. / Oct.	T/T- 1 (1)	T/T-4 (2)
BE : INDUSTRIE	6815	-0,1	0,5	-1,8	-3,1
CZ : INDUSTRIE MANUFACTURIÈRE	5942	0,1	0,1	-2,5	-3,9
(C1) Industries agricoles et alimentaires	794	1,9	-0,5	0,8	1,3
(C2) Cokéfaction et raffinage	122	-1,4	-3,5	-9,1	-18,0
(C3) Fab. d'éqpts électriq., électronique, infor-matiques ; machines	1004	-0,9	-1,5	-2,3	-2,9
(C4) Fabrication de matériels de transport	845	-1,3	5,4	-5,5	-8,6
(C5) Fab. d'autres produits industriels	3177	0,3	-0,5	-2,6	-3,9
(DE) : Industries extractives, énergie, eau	873	-0,9	2,2	2,2	1,6
FZ : Construction	3185	1,2	-0,2	-1,2	-3,4

*Pondération (10 000 = B...F)

(1) Trois derniers mois rapportés aux trois mois précédents

(2) Trois derniers mois rapportés à la même période de l'année précédente

Sources : Insee, SSP, SOeS

En décembre 2012, la production augmente dans les industries agricoles et alimentaires (+1,9 %).

La production augmente nettement dans les *industries agricoles et alimentaires* (+1,9 %). Cette hausse s'explique en grande partie par une forte augmentation de la production de bière avant l'augmentation de la taxation de ce produit à compter du 1^{er} janvier 2013.

La production est en légère hausse dans les « autres produits industriels » (+0,3 %).

La production augmente dans la *chimie* (+4,1 %), dans la *métallurgie et produits métalliques* (+1,5 %), dans le *caoutchouc, plastique et minéraux non métalliques* (+1,5 %) ainsi que dans le *bois, papier et imprimerie* (+2,9 %). Elle baisse dans les *autres industries manufacturières y c. réparation et installation* (-5,6 %), dans le *textile, habillement, cuir et chaussure* (-3,5 %) ainsi que dans la *pharmacie* (-0,5 %).

En décembre 2012, la production baisse dans les matériels de transport (-1,3 %)...

La production baisse fortement dans les *autres matériels de transport* (-6,8 %). Elle est en hausse dans l'*automobile* (+4,5 %).

... et dans les équipements électriques, électroniques, informatiques, machines (-0,9 %).

La production recule dans les *machines et équipements n.c.a.* (-1,7 %) et dans les *équipements électriques* (-2,6 %). Elle croît dans les *produits informatiques, électroniques et optiques* (+1,5 %).

• **Comparaison France-Zone euro**

En zone euro, la production industrielle était en légère baisse en novembre (-0,3 %).

En novembre 2012, la production industrielle dans son ensemble diminuait légèrement dans la zone euro (-0,3 %, source : Eurostat) ; la production des *biens d'investissement* augmentait (+0,7 %) et celle des *biens de consommation durables* baissait nettement (-3,8 %).

L'évolution en France était de +0,5 % pour l'ensemble de l'industrie, de +2,0 % pour les *biens d'investissement* et de +0,6 % pour les *biens de consommation durables* (chiffres révisés).

• **Révisions : -0,11 point en novembre**

La variation de l'indice manufacturier du mois de novembre est révisée de -0,11 point, dont -0,33 point dû à l'actualisation des données brutes et +0,22 point dû à celle des coefficients CVS-CJO. Les révisions des données brutes concernent principalement l'*automobile*.

Évolution de la production industrielle

Données CVS-CJO, base et référence 100 en 2005

NA : A10, (A17), [A38 ou A64]	Pond . *	Déc. 2012	Déc. / Nov.	Nov. / Oct.	T/T-1 (3)
BE : INDUSTRIE	6815	88,8	-0,1	0,5	-1,8
CZ : INDUSTRIE MANUFACTURIÈRE	5942	87,8	0,1	0,1	-2,5
(C1) Industries agricoles et alimentaires	794	107,8	1,9	-0,5	0,8
(C2) Cokéfaction et raffinage	122	62,2	-1,4	-3,5	-9,1
(C3) Fab. d'éqpts électriq., électronique, infor-matiques ; machines	1004	85,8	-0,9	-1,5	-2,3
[C1] Produits informatiques, électroniques et optiques	319	88,0	1,5	-1,8	-2,3
[CJ] Équipements électriques	251	91,2	-2,6	-1,7	-3,3
[CK] Machines et équipements n.c.a. (1)	434	81,2	-1,7	-0,8	-1,7
(C4) Fabrication de matériels de transport	845	81,4	-1,3	5,4	-5,5
[CL1] Automobile	567	62,3	4,5	3,3	-10,1
[CL2] Autres matériels de transport	278	120,4	-6,8	7,6	-0,5
(C5) Fab. d'autres produits industriels	3177	86,1	0,3	-0,5	-2,6
[CB] Textile, habillement, cuir et chaussure	183	54,7	-3,5	-2,1	-2,5
[CC] Bois, papier et imprimerie	320	77,0	2,9	0,7	0,7
[CE] Chimie	323	113,2	4,1	-1,5	-0,2
[CF] Pharmacie	325	112,5	-0,5	-0,5	-1,0
[CG] Caoutchouc, plastiq. et minér. non mét.	597	79,5	1,5	0,4	-3,5
[CH] Métallurgie et produits métalliques	954	76,2	1,5	-1,8	-4,5
[CM] Autres industries manufacturières y c. réparation et installation	475	95,7	-5,6	1,8	-3,2
(DE) : Industries extractives, énergie, eau	873	95,8	-0,9	2,2	2,2
[BZ] Industries extractives	65	85,8	0,2	1,7	0,9
[DZ] Électricité, gaz, vapeur et air conditionné	727	96,1	-1,1	2,3	3,9
[EZ] Eau, assainissement	81	101,1	-0,5	2,8	-9,7
FZ : Construction	3185	94,1	1,2	-0,2	-1,2
MIGs (2)					
Biens d'investissement	1984	85,1	-2,2	2,0	-3,9
Biens intermédiaires	2315	81,8	1,4	-1,0	-3,1
Biens de consommation durables	136	81,9	0,9	0,6	-3,0
Biens de consommation non durables	1435	104,0	1,2	-0,4	0,6

*Pondération (10 000 = B...F)

(1) n.c.a. : non classés ailleurs

(2) Main industrial groupings : définition dans le règlement CE 656/2007 de juin 2007

(3) Trois derniers mois rapportés aux trois mois précédents

Sources : Insee, SSP, SOeS

Mesure des révisions des variations

(en point de %)

	Nov. / Oct.	Oct. / Sept.	Sept. / Août	T3 2012 / T2 2012	2011 / 2010
Industrie (BE)	0,00	-0,11	-0,21	0,04	0,01
Série brute	-0,32	-0,20	-0,28	-0,04	-0,01
Coeff. CVS-CJO	0,32	0,09	0,07	0,08	0,02
Industrie manufacturière (CZ)	-0,11	-0,11	-0,32	0,11	0,00
Série brute	-0,33	-0,20	-0,46	0,07	-0,02
Coeff. CVS-CJO	0,22	0,09	0,14	0,04	0,02

Note de lecture : dans l'industrie manufacturière, l'évolution CVS-CJO entre octobre et novembre est révisée de -0,11 point avant arrondi, dont -0,33 point lié à la révision des données brutes et 0,22 au recalcul des coefficients CVS-CJO.

Sources : Insee, SSP, SOeS

Pour en savoir plus :

- Des données complémentaires (séries longues, méthodologie, pages internet associées...) sont disponibles sur la page HTML de cet indicateur : <http://www.insee.fr/fr/themes/info-rapide.asp?id=10>
- Retrouvez les séries longues dans la BDM : [G950](#), [G951](#), [G952](#), [G953](#), [G963](#).
- Contact presse : bureau-de-presse@insee.fr

Prochaine publication : le 11 mars 2013 à 8h45