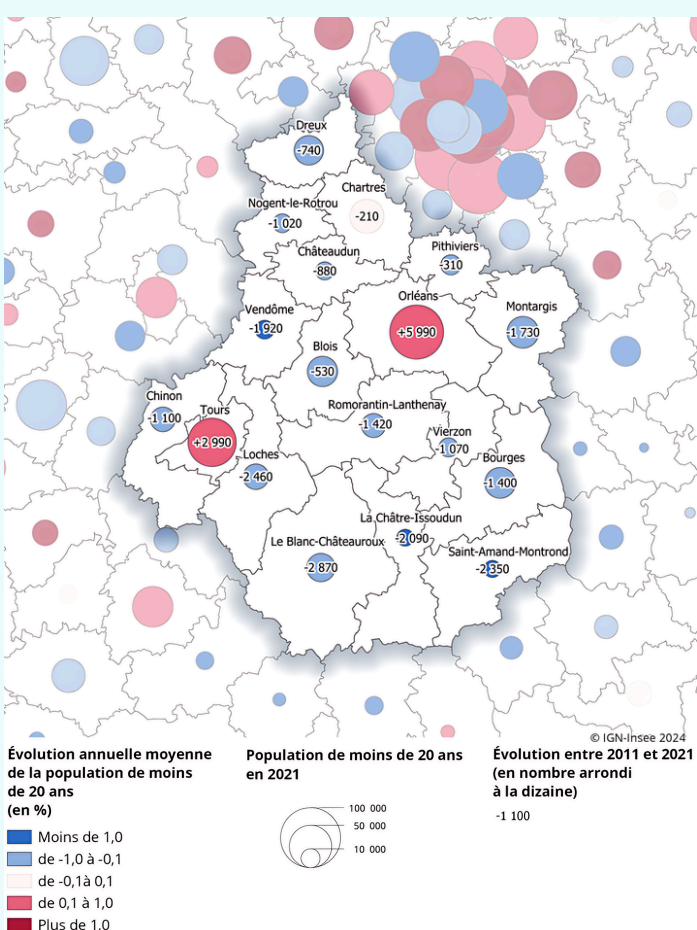


La population en âge de fréquenter les écoles et établissements scolaires en baisse en Centre-Val de Loire à l'horizon 2040

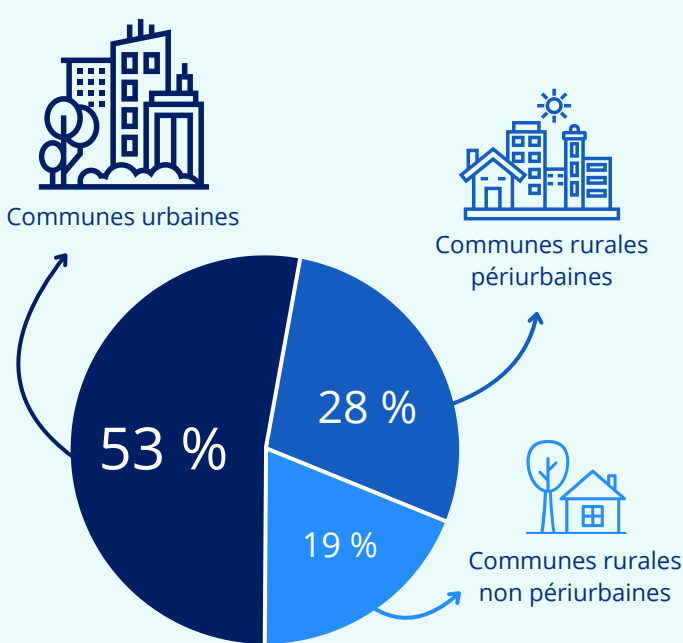
Insee Flash Centre-Val de Loire n° 83 - Septembre 2024

En 2021, la région Centre-Val de Loire compte 600 000 jeunes de moins de 20 ans, soit près d'un habitant sur quatre à un âge proche de fréquenter les écoles et les établissements du second degré. Au cours de la décennie 2010, cette population diminue dans la plupart des territoires considérés dans la région, à l'exception des arrondissements de Tours et d'Orléans. Cela s'explique notamment par le recul du nombre de naissances. Dans l'hypothèse d'une poursuite des tendances actuelles, notamment en termes de solde migratoire et de natalité, la baisse de la population des moins de 20 ans devrait se prolonger à l'horizon 2040. Entre 2021 et 2040, le nombre d'habitants de moins de 20 ans diminuerait de 74 000.

La population scolaire n'augmente que dans les arrondissements des métropoles



Parmi les **600 000** jeunes âgés de moins de 20 ans*



* Cette population comprend les différentes sous-populations en âge de fréquenter les écoles, les collèges et les lycées de la région et représente 23,3 % des habitants de la région

Note : Les effectifs sont arrondis à la dizaine. Les territoires d'étude correspondent aux arrondissements, hormis pour l'Eure-et-Loir et l'Indre. Pour l'Eure-et-Loir, ils sont définis en s'appuyant sur le découpage par arrondissement et par canton, et sur la sectorisation des collèges publics. Pour l'Indre, en regroupant les arrondissements de Le Blanc et de Châteauroux d'une part, et d'autre part ceux de La Châtre et d'Issoudun.
Lecture : En 2021, la population âgée de moins de 20 ans de l'arrondissement de Tours serait de 92 670 contre 89 680 en 2011, en hausse de 2 990, soit une variation annuelle moyenne de 0,3 %.

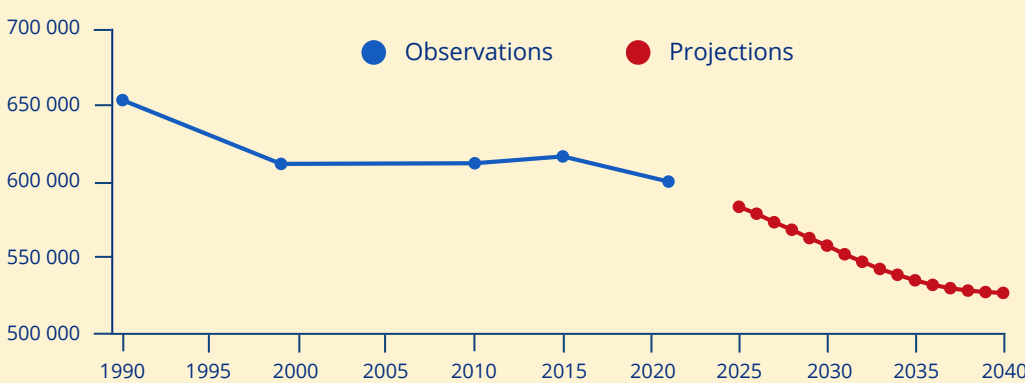
Le nombre de jeunes continuerait de diminuer jusqu'en 2040



-12 000 jeunes âgés de moins de 20 ans entre 2010 et 2021
soit -0,2 % par an en moyenne

-74 000 jeunes âgés de moins de 20 ans entre 2021 et 2040
soit -0,7 % par an en moyenne

Évolution et projections de la population âgée de moins de 20 ans en Centre-Val de Loire*

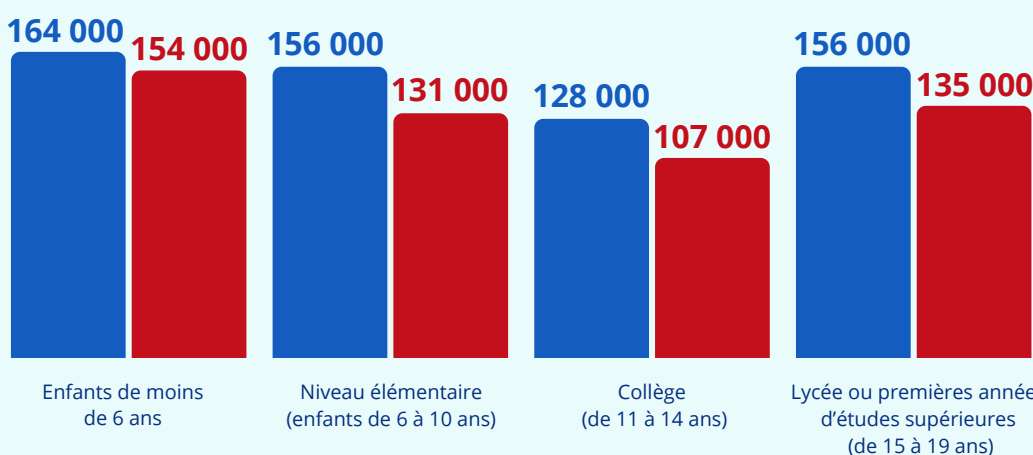
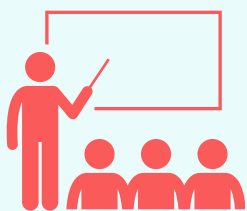


* Dans une hypothèse de poursuite des tendances actuelles en matière de fécondité, d'espérance de vie et de migrations avec l'étranger (scénario « central »)

Lecture : D'après le scénario central des projections Omphale, la population des moins de 20 ans du Centre-Val de Loire serait de 526 270 individus en 2040.

La baisse concernerait tous les niveaux scolaires

D'après le scénario « central » de prolongement des tendances



Champ : Centre-Val de Loire, personnes de moins de 20 ans.

Sources : Insee, Recensements de la population 1990, 1999, 2010, 2011, 2015 et 2021, Omphale 2022.

Pour en savoir plus :

- Lien vers l'étude régionale :**
Tillard T. (Insee), « La population en âge de fréquenter les écoles et établissements scolaires en baisse en Centre-Val de Loire à l'horizon 2040 », Insee Flash Centre-Val de Loire n° 83, septembre 2024
- Liens vers les études départementales :**
Insee Flash Centre-Val de Loire n° 84 « Cher » ; Insee Flash Centre-Val de Loire n° 85 « Eure-et-Loir » ; Insee Flash Centre-Val de Loire n° 86 « Indre » ; Insee Flash Centre-Val de Loire n° 87 « Indre-et-Loire » ; Insee Flash Centre-Val de Loire n° 88 « Loir-et-Cher » ; Insee Flash Centre-Val de Loire n° 89 « Loiret », septembre 2024