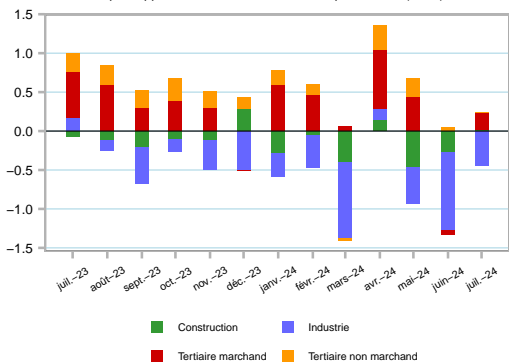


**PRODUCTION**

**Activité économique**

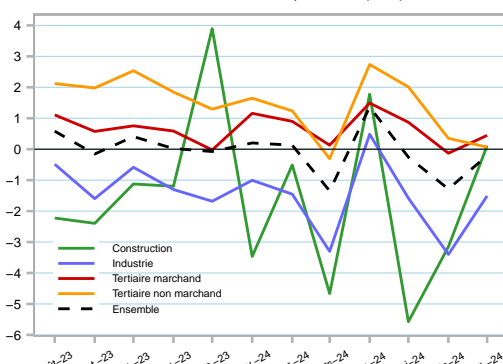
Contributions sectorielles à l'évolution des volumes d'heures rémunérées par rapport au même mois de l'année précédente (en %)



Source : DSN, traitement provisoire Insee.  
 Note : Hors activité partielle.

**Heures rémunérées**

Évolution des volumes d'heures rémunérées par rapport au même mois de l'année précédente (en %)

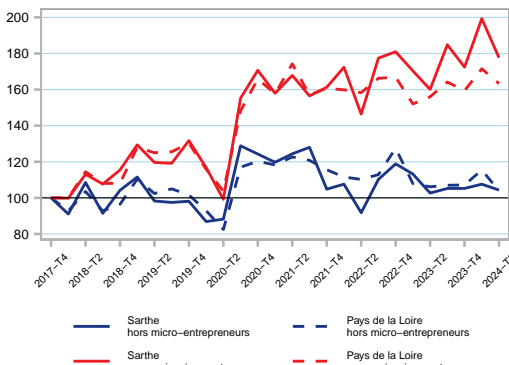


Source : DSN, traitement provisoire Insee.

En juillet 2024, dans la Sarthe, le volume d'heures rémunérées est inférieur de 0,2 % à son niveau de juillet 2023, après -1,3 % en juin 2024. Sur un an, le volume d'heures rémunérées augmente dans le secteur tertiaire marchand (+0,4 %). Il est quasi stable dans le tertiaire non marchand (+0,1 %) et dans la construction (+0,1 %). En revanche, il reste en baisse dans l'industrie (-1,5 %). Au niveau régional, le volume d'heures rémunérées est supérieur de 0,5 % à son niveau de juillet 2023.

**Créations d'entreprises**

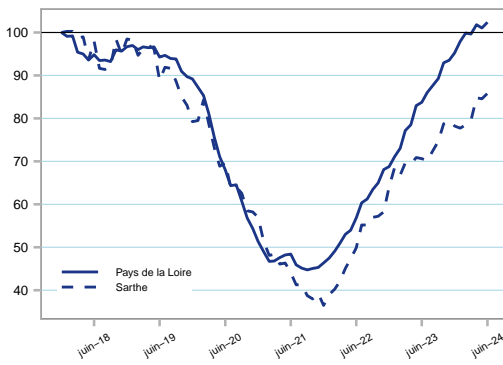
Indice base 100 au 4ème trimestre 2017



Note : données trimestrielles corrigées des variations saisonnières (CVS).  
 Source : Insee, Répertoire des entreprises et des établissements.

**Défaillances d'entreprises**

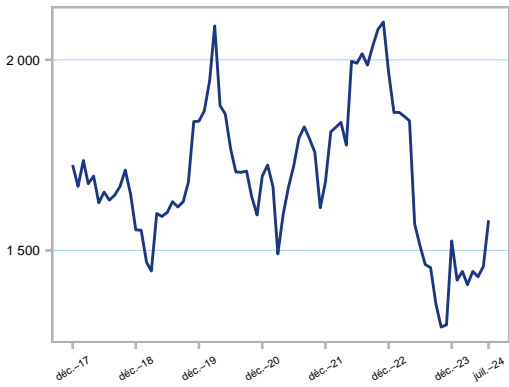
Indice base 100 en décembre 2017



Note : données mensuelles brutes. Chaque point représente l'évolution du cumul des 12 derniers mois.  
 Source : Fiben, Banque de France.

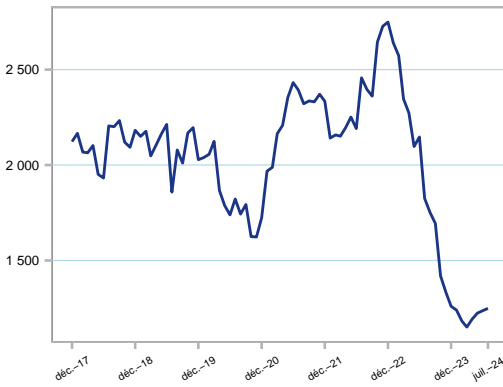
Au 2ème trimestre 2024, dans la Sarthe, les créations d'entreprises baissent de 11 %. Hors micro-entreprises, les créations baissent de 3 %. En juin 2024, les défaillances d'entreprises cumulées depuis 12 mois sont en hausse : +1 %, comme au niveau régional. Après avoir atteint un niveau historiquement bas avec la mise en place, puis le maintien, des dispositifs de soutien, le nombre de défaillances est inférieur de 3 % à son niveau d'avant crise de juin 2019.

**Logements commencés**



Note : données mensuelles brutes, en date réelle. Chaque point représente l'évolution du cumul des 12 derniers mois.  
 Source : SDES, Sit@del2.

**Logements autorisés**



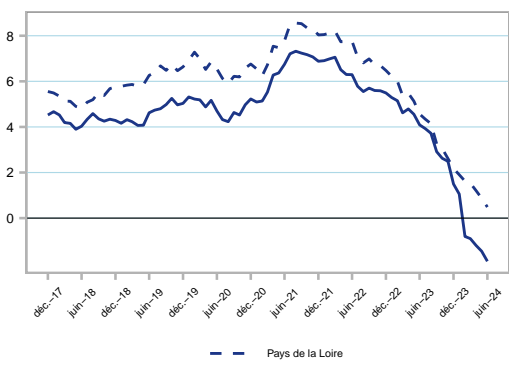
Note : données mensuelles brutes, en date réelle. Chaque point représente l'évolution du cumul des 12 derniers mois.  
 Source : SDES, Sit@del2.

Fin juillet 2024, 1 580 logements sont commencés (mis en chantier) en cumul sur un an dans la Sarthe. Le niveau cumulé est en hausse : +8,3 %, après +1,9 % le mois précédent. La tendance, nettement à la baisse depuis décembre 2022, varie ces derniers mois autour d'un niveau assez bas. Fin juillet 2024, 1 250 logements sont autorisés en cumul sur un an dans la Sarthe. Le niveau cumulé est en hausse : +1,0 %, après +1,1 % le mois précédent. Le nombre de délivrances de permis de construire est resté à un niveau historiquement bas.

**CRÉDITS**

**Crédits à l'habitat**

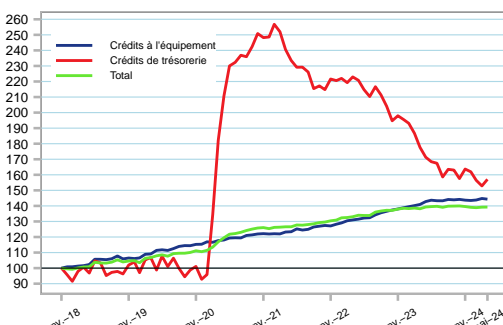
Taux de croissance annuel des encours de crédits à l'habitat (en %)



Source : Banque de France

**Évolution des crédits accordés aux sociétés non financières et entrepreneurs individuels dans la Sarthe**

Indice base 100 en décembre 2017



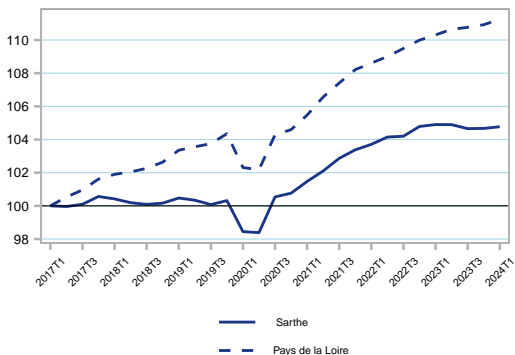
Note : données brutes.  
 Source : Banque de France.

En juin 2024, les encours de crédits à l'habitat dans la Sarthe sont en baisse sur un an : -1,9 %, contre +0,5 % au niveau régional. Cette baisse est liée à la politique de resserrement monétaire de la BCE depuis l'été 2022 et à son effet sur les taux de crédits immobiliers. En mai 2024, les crédits accordés aux entreprises de la Sarthe pour leur trésorerie augmentent de 3 %, contre -1 % au niveau régional. Ils sont supérieurs de 47 % à leur niveau de mai 2019, en lien avec les prêts garantis par l'État.

**EMPLOI – CHÔMAGE**

**Évolution de l'emploi salarié**

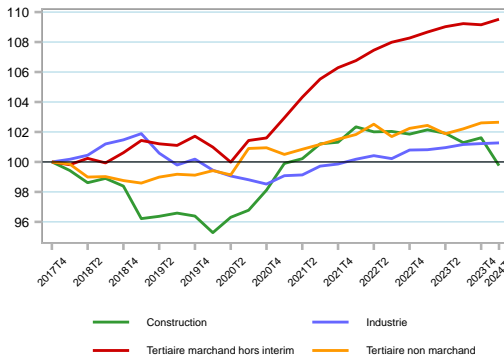
Indice base 100 au 4ème trimestre 2017



Note : données provisoires pour le dernier trimestre et révisées pour les trimestres précédents ; données CVS, en fin de trimestre. Source : Insee, estimations trimestrielles (Urssaf, Dares, Insee)

**Évolution de l'emploi salarié par secteur**

Indice base 100 au 4ème trimestre 2017



Note : données provisoires pour le dernier trimestre et révisées pour les trimestres précédents ; données CVS, en fin de trimestre. Source : Insee, estimations trimestrielles (Urssaf, Dares, Insee)

Au 1er trimestre 2024, dans la Sarthe, l'emploi salarié est quasi stable : +0,1 %, après 0,0 % au trimestre précédent. Au niveau régional, l'emploi est en légère hausse (+0,3 %).

Au 1er trimestre 2024, dans la Sarthe, l'emploi salarié est en légère hausse dans le tertiaire marchand hors intérim (+0,3 %). Il est stable dans le tertiaire non marchand (0,0 %) et dans l'industrie (0,0 %). En revanche, il est en baisse dans la construction (-1,8 %).

Sur un an, l'emploi salarié progresse dans le tertiaire marchand hors intérim (+0,8 %), dans l'industrie (+0,5 %), et plus modérément dans le tertiaire non marchand (+0,2 %).

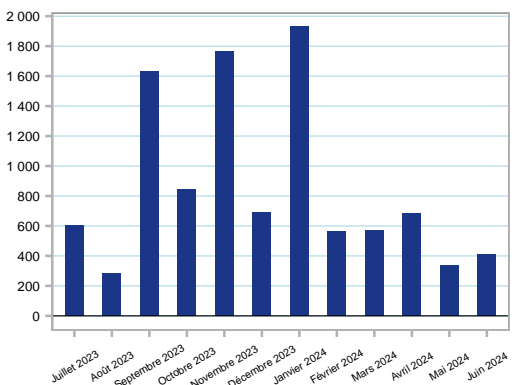
En revanche, il recule dans la construction (-2,3 %).

En juin 2024, dans la Sarthe, 410 salariés seraient indemnisés au moins un jour au titre de l'activité partielle (chiffre provisoire), après 340 en mai et 680 en avril.

En mai 2024, l'emploi intérimaire est en baisse par rapport au mois précédent : -2,0 %, contre -3,9 % au niveau régional.

Il recule nettement dans la construction (-4,5 %) tandis que la baisse est plus modérée dans l'industrie (-2,2 %) et surtout dans le tertiaire (-0,9 %).

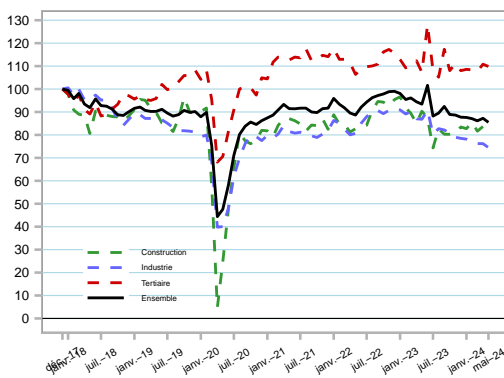
**Activité partielle : nombre de salariés indemnisés**



Source : Drets Pays de la Loire.

**Évolution de l'emploi intérimaire**

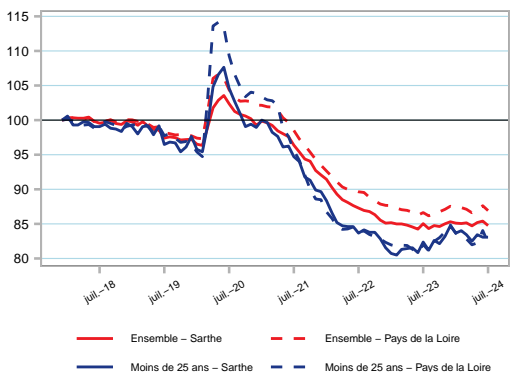
Indice base 100 en décembre 2017



Note : Effectifs ETP localisés à l'établissement utilisateur. Source : Dares, exploitation des déclarations sociales nominatives (DSN).

**Demandeurs d'emploi en fin de mois ABC**

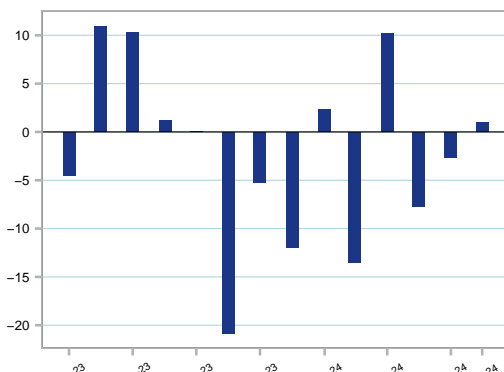
Indice base 100 en décembre 2017



Note : données CVS. Source : France Travail - Dares.

**Offres déposées à France Travail**

Évolution par rapport au même mois de l'année précédente (en %)



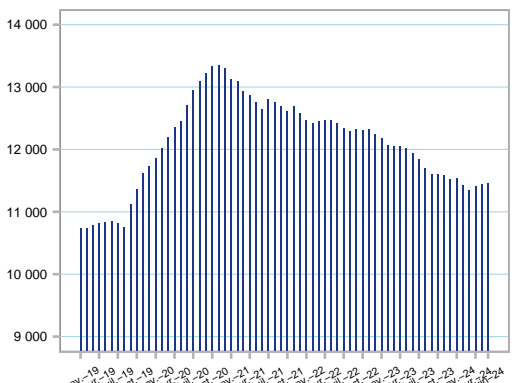
Source : France Travail Pays de la Loire.

Le nombre de DEFM en catégorie A, B ou C est en baisse en juillet 2024 : -0,8%, comme au niveau régional. Le nombre de demandeurs d'emploi de moins de 25 ans est stable, contre -2,1 % au niveau régional.

En juillet 2024, les offres d'emploi collectées par France Travail augmentent par rapport au mois précédent. Elles sont supérieures de 1 % à leur niveau de juillet 2023, après -3 % en juin. Par comparaison, au niveau régional, les offres d'emploi sont supérieures de 12 % à leur niveau de juillet 2023.

**IMPACTS SOCIAUX**

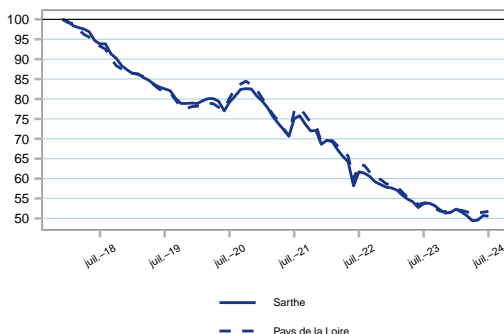
**Bénéficiaires du RSA**



Note : les données ne sont pas définitives à partir de septembre 2020. Source : CAF.

**Bénéficiaires de l'ASS (allocation de solidarité spécifique)**

Base 100 en décembre 2017



Note : Données brutes. Champ : DEFM de catégories ABC. Source : France Travail.

En juin 2024, 11 450 personnes bénéficient du RSA, soit une quasi stabilité par rapport au mois précédent (comme au niveau régional). La tendance à la baisse depuis fin 2020 se stabilise. Le nombre de bénéficiaires est inférieur de 4,1 % à son niveau de juin 2023.

En juillet 2024, en Sarthe, 1 770 demandeurs d'emploi bénéficient de l'ASS, minimum social destiné aux chômeurs en fin de droits. Le nombre de bénéficiaires est en baisse : -0,3 %, contre +0,5 % au niveau régional.