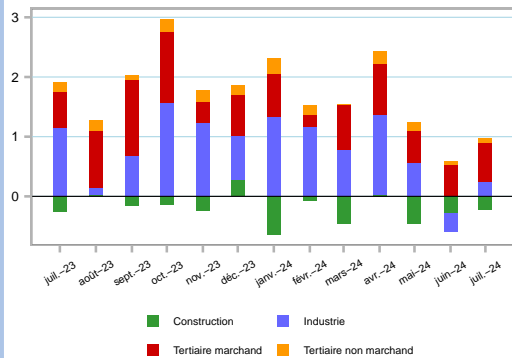


PRODUCTION

Activité économique

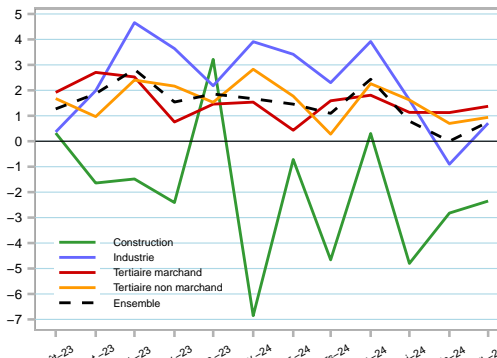
Contributions sectorielles à l'évolution des volumes d'heures rémunérées par rapport au même mois de l'année précédente (en %)



Source : DSN, traitement provisoire Insee.
 Note : Hors activité partielle.

Heures rémunérées

Évolution des volumes d'heures rémunérées par rapport au même mois de l'année précédente (en %)



Source : DSN, traitement provisoire Insee.

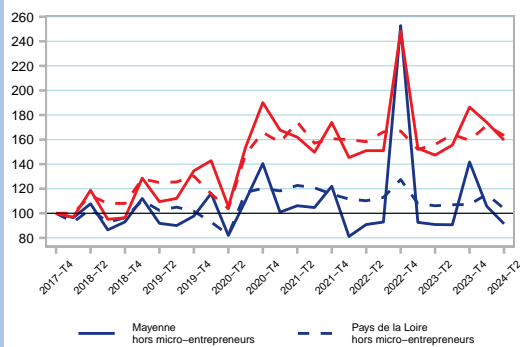
En juillet 2024, en Mayenne, le volume d'heures rémunérées est supérieur de 0,8 % à son niveau de juillet 2023, après une stabilité en juin 2024.

Sur un an, le volume d'heures rémunérées augmente dans les secteurs tertiaires marchand (+1,4 %, non marchand (+0,9 %), ainsi que dans l'industrie (+0,7 %). En revanche, il reste en baisse dans la construction (-2,3 %). Le recul est cependant légèrement moins marqué que le mois précédent dans ce dernier secteur.

Au niveau régional, le volume d'heures rémunérées est supérieur de 0,5 % à son niveau de juillet 2023.

Créations d'entreprises

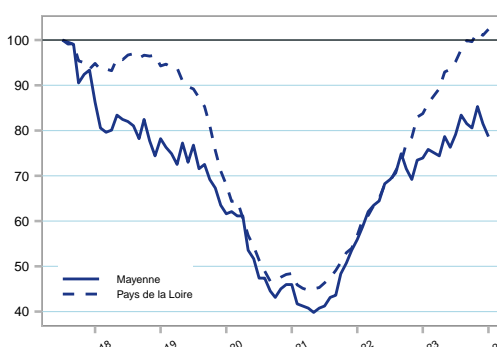
Indice base 100 au 4ème trimestre 2017



Note : données trimestrielles corrigées des variations saisonnières (CVS).
 Source : Insee, Répertoire des entreprises et des établissements.

Défaillances d'entreprises

Indice base 100 en décembre 2017

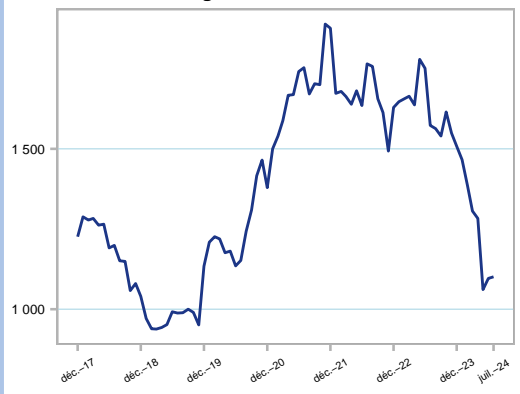


Note : données mensuelles brutes. Chaque point représente l'évolution du cumul des 12 derniers mois.
 Source : Fiben, Banque de France.

Au 2ème trimestre 2024, en Mayenne, les créations d'entreprises baissent de 8 %. Hors micro-entreprises, les créations baissent de 13 %.

En juin 2024, les défaillances d'entreprises cumulées depuis 12 mois sont en baisse : -3 %, contre +1 % au niveau régional. Après avoir atteint un niveau historiquement bas avec la mise en place, puis le maintien, des dispositifs de soutien, le nombre de défaillances dépasse de 1 % son niveau d'avant crise de juin 2019.

Logements commencés



Note : données mensuelles brutes, en date réelle. Chaque point représente l'évolution du cumul des 12 derniers mois.
 Source : SDES, Sit@del2.

Logements autorisés



Note : données mensuelles brutes, en date réelle. Chaque point représente l'évolution du cumul des 12 derniers mois.
 Source : SDES, Sit@del2.

Fin juillet 2024, 1 100 logements sont commencés (mis en chantier) en cumul sur un an en Mayenne. Le niveau cumulé est en hausse : +0,5 %, après +3,3 % le mois précédent. Le niveau est proche de celui de fin 2019 et reste à un niveau particulièrement bas.

Fin juillet 2024, 1 210 logements sont autorisés en cumul sur un an en Mayenne. Le niveau cumulé est en baisse : -6,3 %, après -12,9 % le mois précédent. Les niveaux sont proches de ceux de début 2019 et se situent à un niveau particulièrement bas.

CRÉDITS

Crédits à l'habitat

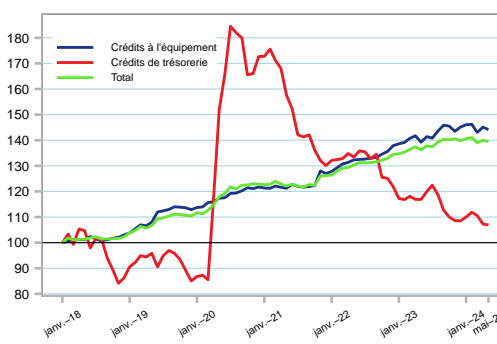
Taux de croissance annuel des encours de crédits à l'habitat (en %)



Source : Banque de France

Évolution des crédits accordés aux sociétés non financières et entrepreneurs individuels en Mayenne

Indice base 100 en décembre 2017



Note : données brutes.
 Source : Banque de France.

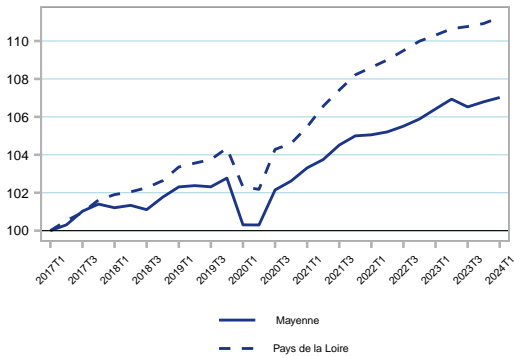
En juin 2024, les encours de crédits à l'habitat en Mayenne sont en hausse sur un an : +3,0 %, contre +0,5 % au niveau régional. Cette croissance est en net ralentissement depuis l'été 2022, en lien avec le resserrement monétaire de la BCE et son effet sur les taux de crédits immobiliers.

En mai 2024, les crédits accordés aux entreprises de Mayenne pour leur trésorerie sont stables, contre -1 % au niveau régional. Ils sont supérieurs de 12 % à leur niveau de mai 2019, en lien avec les prêts garantis par l'État.

EMPLOI – CHÔMAGE

Évolution de l'emploi salarié

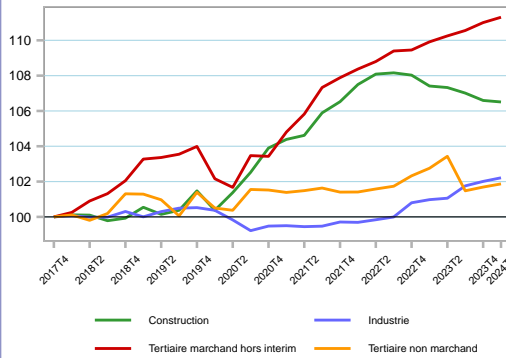
Indice base 100 au 4ème trimestre 2017



Note : données provisoires pour le dernier trimestre et révisées pour les trimestres précédents ; données CVS, en fin de trimestre. Source : Insee, estimations trimestrielles (Urssaf, Dares, Insee)

Évolution de l'emploi salarié par secteur

Indice base 100 au 4ème trimestre 2017



Note : données provisoires pour le dernier trimestre et révisées pour les trimestres précédents ; données CVS, en fin de trimestre. Source : Insee, estimations trimestrielles (Urssaf, Dares, Insee)

Au 1er trimestre 2024, en Mayenne, l'emploi salarié est en légère hausse : +0,2 %, après +0,3 % au trimestre précédent. Au niveau régional, l'emploi augmente à un rythme proche (+0,3 %).

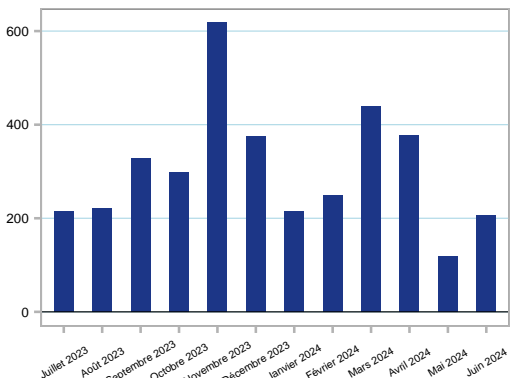
Au 1er trimestre 2024, en Mayenne, l'emploi salarié est en légère hausse dans dans le tertiaire marchand hors intérim (+0,3 %), dans le tertiaire non marchand (+0,2 %), ainsi que dans l'industrie (+0,2 %). Il est quasi stable dans la construction (-0,1 %).

Sur un an, l'emploi salarié progresse nettement dans dans le tertiaire marchand hors intérim (+1,3 %), dans l'industrie (+1,2 %), ainsi que dans le tertiaire non marchand (-0,9 %). En revanche, il recule dans la construction (-0,8 %).

En juin 2024, en Mayenne, 210 salariés seraient indemnisés au moins un jour au titre de l'activité partielle (chiffre provisoire), après 120 en mai et 380 en avril.

En mai 2024, l'emploi intérimaire est en baisse par rapport au mois précédent : -3,7 %, contre -3,9 % au niveau régional. Il recule nettement dans l'industrie (-5,7 %) et plus modérément dans la construction (-2,2 %). En revanche, l'emploi intérimaire augmente dans le tertiaire (+0,9 %).

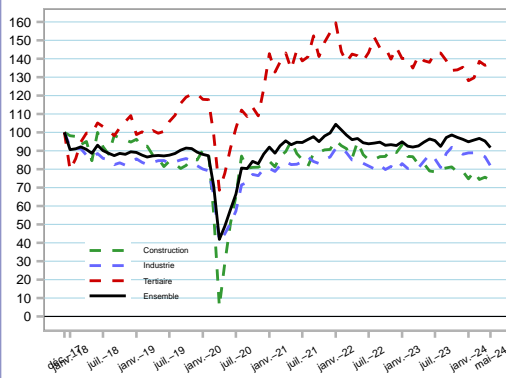
Activité partielle : nombre de salariés indemnisés



Source : Dreets Pays de la Loire.

Évolution de l'emploi intérimaire

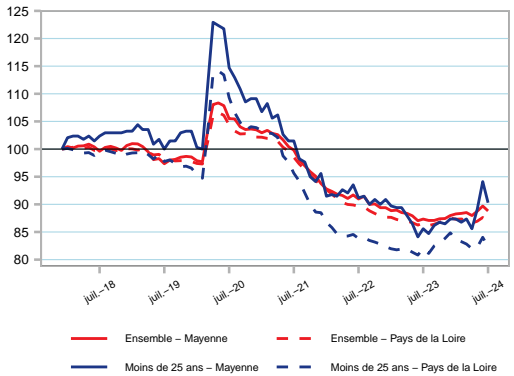
Indice base 100 en décembre 2017



Note : Effectifs ETP localisés à l'établissement utilisateur. Source : Dares, exploitation des déclarations sociales nominatives (DSN).

Demandeurs d'emploi en fin de mois ABC

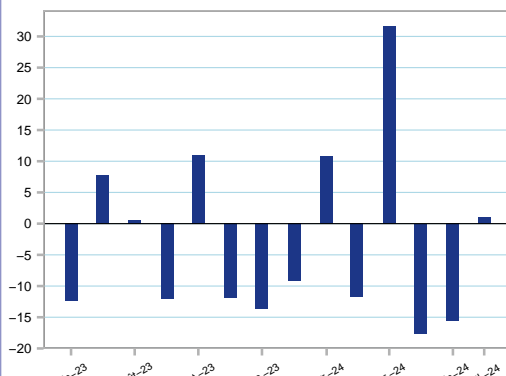
Indice base 100 en décembre 2017



Note : données CVS. Source : France Travail - Dares.

Offres déposées à France Travail

Évolution par rapport au même mois de l'année précédente (en %)



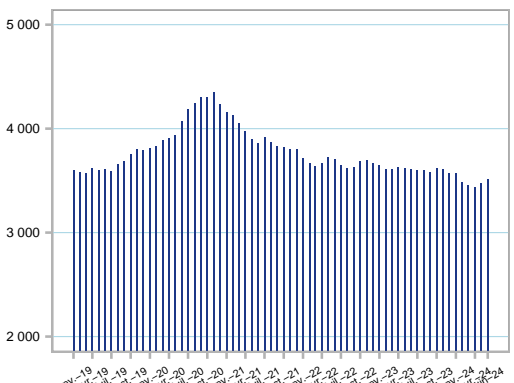
Source : France Travail Pays de la Loire.

Le nombre de DEFM en catégorie A, B ou C est en baisse en juillet 2024 : -1,0%, contre -0,8% au niveau régional. Le nombre de demandeurs d'emploi de moins de 25 ans diminue : -4,1 %, contre -2,1 % au niveau régional.

En juillet 2024, les offres d'emploi collectées par France Travail augmentent par rapport au mois précédent. Elles sont supérieures de 1 % à leur niveau de juillet 2023, après -16 % en juin. Par comparaison, au niveau régional, les offres d'emploi sont supérieures de 12 % à leur niveau de juillet 2023.

IMPACTS SOCIAUX

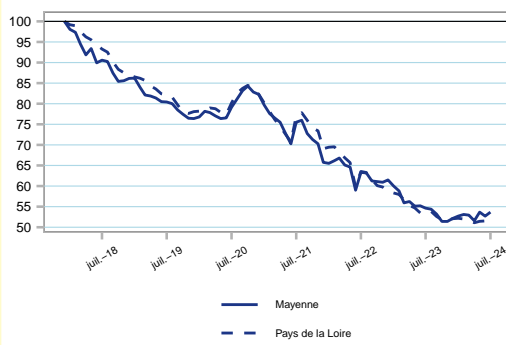
Bénéficiaires du RSA



Note : les données ne sont pas définitives à partir de septembre 2020. Source : CAF.

Bénéficiaires de l'ASS (allocation de solidarité spécifique)

Base 100 en décembre 2017



Note : Données brutes. Champ : DEFM de catégories ABC. Source : France Travail.

En juin 2024, 3 510 personnes bénéficient du RSA, soit une hausse de 0,9 % par rapport au mois précédent (contre une stabilité au niveau régional). La légère tendance à la baisse semble s'inverser depuis deux mois. Le nombre de bénéficiaires est inférieur de 2,8 % à son niveau de juin 2023.

En juillet 2024, en Mayenne, 670 demandeurs d'emploi bénéficient de l'ASS, minimum social destiné aux chômeurs en fin de droits. Le nombre de bénéficiaires est en hausse : +1,8 %, contre +0,5 % au niveau régional.