

Activité économique

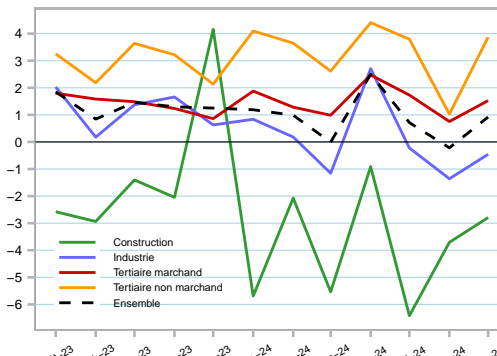
Contributions sectorielles à l'évolution des volumes d'heures rémunérées par rapport au même mois de l'année précédente (en %)



Source : DSN, traitement provisoire Insee.  
Note : Hors activité partielle.

Heures rémunérées

Évolution des volumes d'heures rémunérées par rapport au même mois de l'année précédente (en %)



Source : DSN, traitement provisoire Insee.

En juillet 2024, en Maine-et-Loire, le volume d'heures rémunérées est supérieur de 0,9 % à son niveau de juillet 2023, après -0,2 % en juin 2024.

Sur un an, il augmente nettement dans le secteur tertiaire non marchand (+3,9 %) tandis que la hausse est plus modérée dans le secteur tertiaire marchand (+1,5 %), secteur qui comprend le plus grand nombre d'heures. En revanche, le volume d'heures rémunérées reste en baisse dans l'industrie (-0,5 %) et dans la construction (-2,8 %). Le recul est cependant légèrement moins marqué que le mois précédent dans ces deux secteurs.

Au niveau régional, le volume d'heures rémunérées est supérieur de 0,5 % à son niveau de juillet 2023.

Au 2ème trimestre 2024, en Maine-et-Loire, les créations d'entreprises baissent de 8 %. Hors micro-entreprises, les créations baissent de 1 %.

En juin 2024, les défaillances d'entreprises cumulées depuis 12 mois sont en hausse : +4 %, contre +1 % au niveau régional.

Après avoir atteint un niveau historiquement bas avec la mise en place, puis le maintien, des dispositifs de soutien, le nombre de défaillances dépasse de 8 % son niveau d'avant crise de juin 2019.

Fin juillet 2024, 4 500 logements sont commencés (mis en chantier) en cumul sur un an en Maine-et-Loire. Le niveau cumulé est en hausse : +3,4 %, après -4,4 % le mois précédent. Les niveaux restent supérieurs à ceux enregistrés en 2019 avant la crise sanitaire.

Fin juillet 2024, 5 210 logements sont autorisés en cumul sur un an en Maine-et-Loire. Le niveau cumulé est en hausse : +4,5 %, après -1,9 % le mois précédent. Les niveaux restent supérieurs à ceux enregistrés en 2019 avant la crise sanitaire.

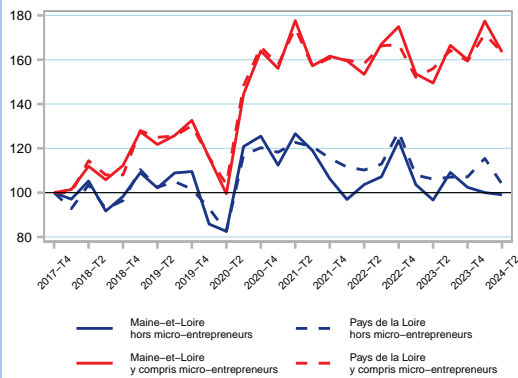
En juin 2024, les encours de crédits à l'habitat en Maine-et-Loire sont en hausse sur un an : +0,5 %, comme au niveau régional. Cette croissance est en net ralentissement depuis l'été 2022, en lien avec le resserrement monétaire de la BCE et son effet sur les taux de crédits immobiliers.

En mai 2024, les crédits accordés aux entreprises du Maine-et-Loire pour leur trésorerie augmentent de 2 %, contre -1 % au niveau régional. Ils sont supérieurs de 27 % à leur niveau de mai 2019, en lien avec les prêts garantis par l'État.

PRODUCTION

Créations d'entreprises

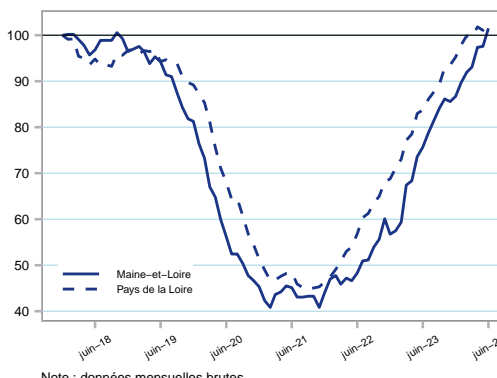
Indice base 100 au 4ème trimestre 2017



Note : données trimestrielles corrigées des variations saisonnières (CVS).  
Source : Insee, Répertoire des entreprises et des établissements.

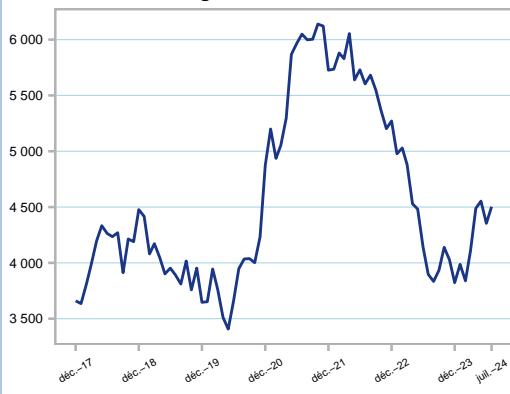
Défaillances d'entreprises

Indice base 100 en décembre 2017



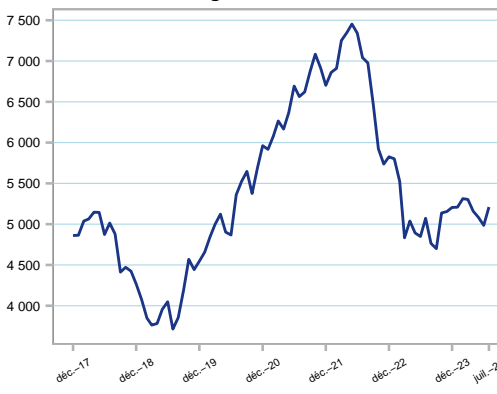
Note : données mensuelles brutes. Chaque point représente l'évolution du cumul des 12 derniers mois.  
Source : Fiben, Banque de France.

Logements commencés



Note : données mensuelles brutes, en date réelle. Chaque point représente l'évolution du cumul des 12 derniers mois.  
Source : SDES, Sit@del2.

Logements autorisés



Note : données mensuelles brutes, en date réelle. Chaque point représente l'évolution du cumul des 12 derniers mois.  
Source : SDES, Sit@del2.

CRÉDITS

Crédits à l'habitat

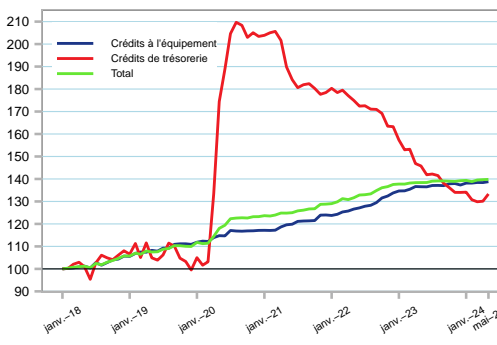
Taux de croissance annuel des encours de crédits à l'habitat (en %)



Source : Banque de France

Évolution des crédits accordés aux sociétés non financières et entrepreneurs individuels en Maine-et-Loire

Indice base 100 en décembre 2017

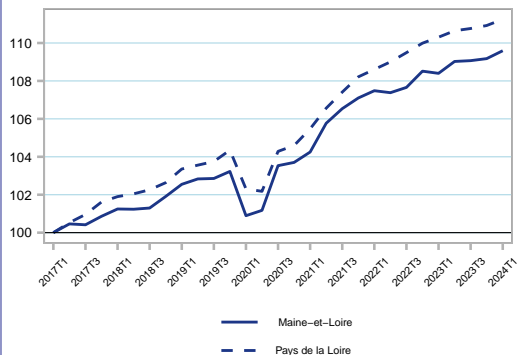


Note : données brutes.  
Source : Banque de France.

**EMPLOI – CHÔMAGE**

**Évolution de l'emploi salarié**

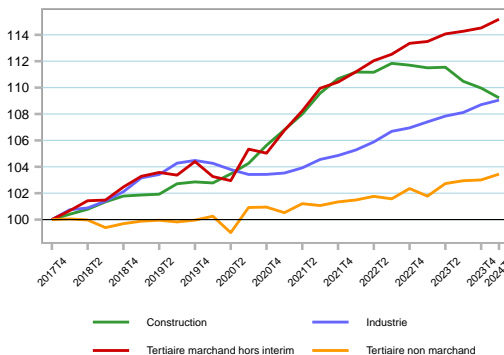
Indice base 100 au 4ème trimestre 2017



Note : données provisoires pour le dernier trimestre et révisées pour les trimestres précédents ; données CVS, en fin de trimestre. Source : Insee, estimations trimestrielles (Urssaf, Dares, Insee)

**Évolution de l'emploi salarié par secteur**

Indice base 100 au 4ème trimestre 2017



Note : données provisoires pour le dernier trimestre et révisées pour les trimestres précédents ; données CVS, en fin de trimestre. Source : Insee, estimations trimestrielles (Urssaf, Dares, Insee)

Au 1er trimestre 2024, en Maine-et-Loire, l'emploi salarié est en hausse : +0,4 %, après +0,1 % au trimestre précédent. Au niveau régional, l'emploi augmente à un rythme proche (+0,3 %).

Au 1er trimestre 2024, en Maine-et-Loire, l'emploi salarié est en hausse dans le tertiaire marchand hors intérim (+0,6 %), dans le tertiaire non marchand (+0,4 %), ainsi que dans l'industrie (+0,3 %). En revanche, il poursuit son recul dans la construction (-0,7 %).

Sur un an, l'emploi salarié progresse nettement dans le tertiaire non marchand (+1,6 %), dans le tertiaire marchand hors intérim (+1,5 %), ainsi que dans l'industrie (+1,5 %).

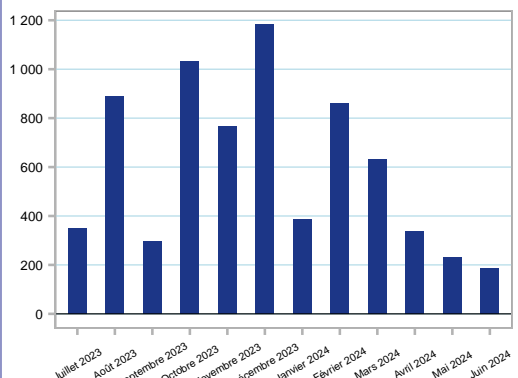
En revanche, il recule nettement dans la construction (-2,0 %).

En juin 2024, en Maine-et-Loire, 190 salariés seraient indemnisés au moins un jour au titre de l'activité partielle (chiffre provisoire), après 230 en mai et 340 en avril.

En mai 2024, l'emploi intérimaire est en baisse par rapport au mois précédent : -4,4 %, contre -3,9 % au niveau régional.

Il recule plus fortement dans la construction (-11,5 %) que dans dans le tertiaire (-3,5 %) et dans l'industrie (-3,2 %).

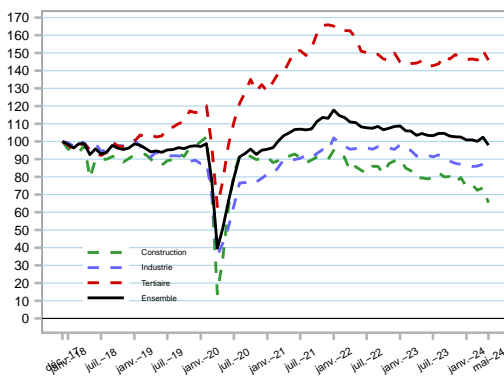
**Activité partielle : nombre de salariés indemnisés**



Source : Drets Pays de la Loire.

**Évolution de l'emploi intérimaire**

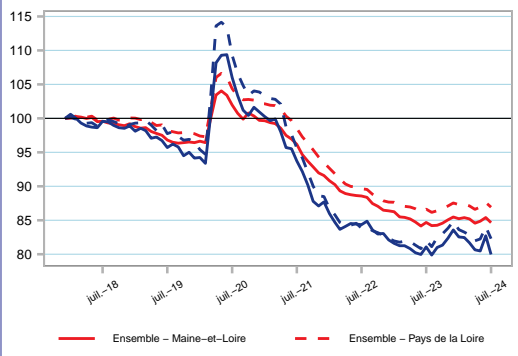
Indice base 100 en décembre 2017



Note : Effectifs ETP localisés à l'établissement utilisateur. Source : Dares, exploitation des déclarations sociales nominatives (DSN).

**Demandeurs d'emploi en fin de mois ABC**

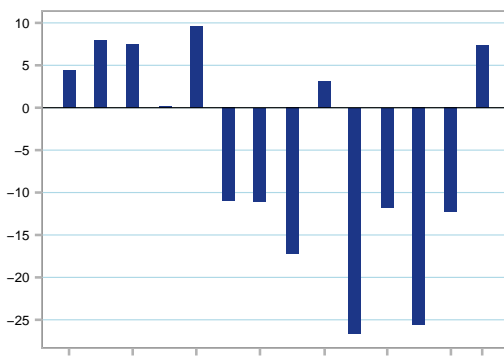
Indice base 100 en décembre 2017



Note : données CVS. Source : France Travail - Dares.

**Offres déposées à France Travail**

Évolution par rapport au même mois de l'année précédente (en %)



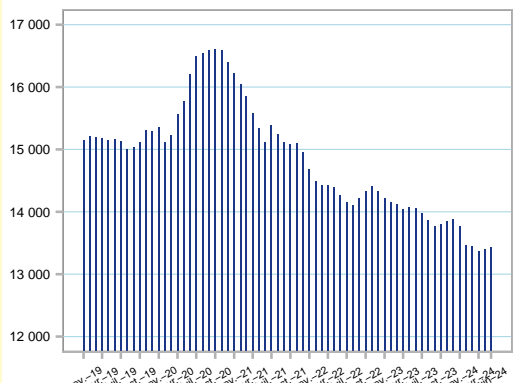
Source : France Travail Pays de la Loire.

Le nombre de demandeurs d'emploi inscrits en catégorie A, B ou C est en baisse en juillet 2024 : -0,9 %, contre -0,8 % au niveau régional. Le nombre de demandeurs d'emploi de moins de 25 ans diminue : -3,3 %, contre -2,1 % au niveau régional.

En juillet 2024, les offres d'emploi collectées par France Travail augmentent par rapport au mois précédent. Elles sont supérieures de 7 % à leur niveau de juillet 2023, après -12 % en juin. Par comparaison, au niveau régional, les offres d'emploi sont supérieures de 12 % à leur niveau de juillet 2023.

**IMPACTS SOCIAUX**

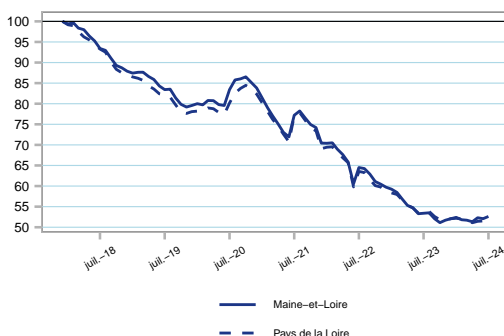
**Bénéficiaires du RSA**



Note : les données ne sont pas définitives à partir de septembre 2020. Source : CAF.

**Bénéficiaires de l'ASS (allocation de solidarité spécifique)**

Base 100 en décembre 2017



Note : Données brutes. Champ : DEFM de catégories ABC. Source : France Travail.

En juin 2024, 13 430 personnes bénéficient du RSA, soit une quasi stabilité par rapport au mois précédent (comme au niveau régional). La tendance fortement baissière depuis fin 2020 semble s'atténuer ces derniers mois. Le nombre de bénéficiaires est inférieur de 4,4 % à son niveau de juin 2023.

En juillet 2024, en Maine-et-Loire, 2 370 demandeurs d'emploi bénéficient de l'ASS, minimum social destiné aux chômeurs en fin de droits. Le nombre de bénéficiaires est en hausse : +1 %, contre +0,5 % au niveau régional.