

Département de l'Aude

À retenir

- Au 1^{er} janvier 2021, **376 028** personnes résident dans l'Aude
- La population augmente de +0,4 % par an entre 2015 et 2021, à un rythme plus faible qu'entre 2010 et 2015 (+0,6 %)
- Le département reste très attractif, les arrivées supérieures aux départs constituant le moteur de la croissance de la population
- La population augmente principalement à l'est, le long du littoral méditerranéen et sur l'axe Narbonne-Carcassonne-Castelnaudary
- L'unité urbaine de Castelnaudary est celle où la population augmente le plus, plus encore que dans celle de Narbonne

Avec 376 028 habitants au 1^{er} janvier 2021, l'Aude est le 6^e département d'Occitanie le plus peuplé derrière la Haute-Garonne, l'Hérault, le Gard, les Pyrénées-Orientales, le Tarn et devant l'Aveyron. Dans la région, c'est le département le moins peuplé du littoral. Au niveau national, l'Aude occupe la 62^e place des départements français, entre la Guadeloupe et les Deux-Sèvres. Le socle urbain s'organise principalement autour des deux agglomérations de Narbonne (56 395 habitants) et de Carcassonne (47 154 habitants) ainsi qu'autour de trois agglomérations de plus de 10 000 habitants : Castelnaudary, Limoux et Lézignan-Corbières.

La population augmente le long du littoral méditerranéen et sur l'axe Narbonne-Carcassonne-Castelnaudary

Dans le département de l'Aude, entre 2015 et 2021, la population croît grâce à un excédent migratoire (+0,7 % par an) qui fait plus que compenser le déficit naturel (-0,3 % par an). La démographie est particulièrement dynamique dans la plupart des communes du littoral méditerranéen ainsi que le long de l'axe Narbonne-Carcassonne-Castelnaudary et dans les communes à la frontière de l'Hérault. À l'inverse, la population diminue au sud de Carcassonne, dans les communes situées entre l'Ariège et les Pyrénées-Orientales.

Sur la période 2015-2021, la population croît dans l'agglomération de Narbonne (+0,9 % par an). L'excédent migratoire de l'agglomération (+1,1 % par an) est le moteur de sa croissance démographique, le solde naturel étant négatif (-0,2 %). Dans l'agglomération de Carcassonne, deuxième plus peuplée du département, la population stagne. Les soldes naturel et migratoire y sont quasiment stables. La population progresse nettement dans l'agglomération de Castelnaudary (+2,1 % par an) grâce à une forte attractivité. En revanche, la population stagne dans celle de Limoux où le déficit naturel efface l'excédent migratoire (+0,8 %). Elle diminue dans l'agglomération de Lézignan-Corbières où les flux migratoires quasi nuls ne compensent pas le déficit naturel (-0,4 %).

Ralentissement de la croissance démographique dans le département

Dans l'Aude, comme en Occitanie et en France métropolitaine, la croissance démographique ralentit. De +0,6 % par an entre 2010 et 2015, la hausse de population passe à +0,4 % par an entre 2015 et 2021. Ce ralentissement s'explique par le creusement du déficit naturel alors que l'excédent migratoire se maintient.

Dans l'agglomération de Narbonne, la croissance démographique se maintient pourtant entre les deux périodes à +0,9 % par an. Avec plus de décès que de naissances sur la période récente, cette dynamique se poursuit grâce au renforcement de l'attractivité du territoire. La population augmente fortement dans l'agglomération de Castelnaudary, portée par une attractivité récente très soutenue, après une période de baisse. Dans celle de Carcassonne, la population cesse de diminuer (+0,1 % après -0,6 %). Contrairement à la période précédente, l'agglomération de Lézignan-Corbières perd des habitants tandis que celle de Limoux cesse d'en gagner.

Toutes les aires d'attraction des villes audoises sont en croissance, hormis celle de Limoux ⁽¹⁾

Cinq aires d'attraction des villes ont leur commune-centre dans le département de l'Aude. Ces aires hébergent 332 905 habitants, pas tous audois puisque l'aire de Narbonne empiète sur le département voisin, intégrant quatre communes de l'Hérault.

Entre 2015 et 2021, les aires de Narbonne, Carcassonne, Castelnaudary et Port-la-Nouvelle gagnent de la population alors que la population de l'aire de Limoux reste relativement stable. Comme les agglomérations, les aires d'attraction de Narbonne et de Castelnaudary sont dynamiques avec des taux de croissance respectivement de +0,5 % par an et +1,1 % par an. Avec l'aire de Port-la-Nouvelle (+0,8 % par an), elles sont les plus dynamiques du département.

La population augmente fortement dans les aires de Castelnaudary et de Port-la-Nouvelle sur la période récente (2015-2021), alors qu'elle diminuait lors de la période précédente (2010-2015). Par contre, la population croît moins vite dans les aires de Narbonne et de Carcassonne et se stabilise dans l'aire de Limoux.

Avertissements

- La méthode du recensement annuel est basée sur des cycles de collecte de cinq ans. Pour plus de pertinence, les données sont donc traditionnellement analysées avec un pas de cinq ans. Toutefois, l'évolution de la situation sanitaire a conduit à reporter à 2022 l'enquête annuelle de recensement prévue en 2021. Pour toutes les communes de moins de 10 000 habitants, il y a donc dorénavant (pendant cinq ans) un intervalle entre deux collectes de recensement de six ans au lieu de cinq habituellement. La méthode de calcul des populations annuelles a été adaptée en conséquence. Pour être robustes, les évolutions mesurées sur la dernière période (ici 2015-2021) doivent donc être analysées avec un pas de six ans. Dans le présent document, les comparaisons sont donc basées sur une période de six ans pour la plus récente (2015-2021) et une période de cinq ans (2010-2015) pour la plus ancienne. La comparaison des évolutions de la population, du solde migratoire apparent et du solde naturel sur ces périodes de durées différentes n'en reste pas moins pertinente, car toutes les données sont présentées en moyenne annuelle. Les recensements de population se déroulent en janvier-février. Le solde naturel de la période 2015-2021 a pu être affecté par la crise sanitaire liée à la Covid-19.
- La somme des deux composantes du taux d'évolution annuel (solde naturel et solde migratoire) peut différer du taux d'évolution total en raison des arrondis.

⁽¹⁾ définition : <https://www.insee.fr/fr/information/4803954>

Population municipale au 1^{er} janvier 2021 et évolution annuelle moyenne entre 2015 et 2021

Territoire	Population		Évolution annuelle moyenne 2015-2021 (%)			
	2021	Rang national	2015	Totale	due au solde naturel	due au solde migratoire
Aude	376 028	62	366 957	+ 0,4	- 0,3	+ 0,7
Occitanie	6 022 176	4	5 774 185	+ 0,7	+ 0,0	+ 0,7
<i>France métropolitaine</i>	<i>65 505 213</i>		<i>64 300 821</i>	<i>+ 0,3</i>	<i>+ 0,2</i>	<i>+ 0,1</i>
Aire d'attraction des villes (a)						
Narbonne	155 518	71	150 619	+ 0,5	- 0,2	+ 0,8
Carcassonne	124 351	94	122 636	+ 0,2	- 0,1	+ 0,4
Castelnaudary	27 663	271	25 971	+ 1,1	- 0,2	+ 1,2
Limoux	19 468	333	19 302	+ 0,1	- 0,6	+ 0,7
Port-la-Nouvelle	5 905	606	5 627	+ 0,8	- 1,0	+ 1,8
Principales unités urbaines du département (top 5)						
Narbonne	56 395	123	53 462	+ 0,9	- 0,2	+ 1,1
Carcassonne	47 154	143	46 872	+ 0,1	+ 0,0	+ 0,1
Castelnaudary	13 839	387	12 212	+ 2,1	- 0,5	+ 2,6
Limoux	13 018	406	12 989	+ 0,0	- 0,7	+ 0,8
Lézignan-Corbières	10 952	483	11 285	- 0,5	- 0,4	- 0,1
Principales communes du département (top 10)						
Narbonne	56 395		53 462	+ 0,9	- 0,2	+ 1,1
Carcassonne	46 218		45 996	+ 0,1	+ 0,0	+ 0,1
Castelnaudary	12 448		10 969	+ 2,1	- 0,5	+ 2,7
Lézignan-Corbières	10 952		11 285	- 0,5	- 0,4	- 0,1
Limoux	10 302		10 214	+ 0,1	- 0,9	+ 1,0
Port-la-Nouvelle	5 905		5 627	+ 0,8	- 1,0	+ 1,8
Coursan	5 751		5 844	- 0,3	- 0,2	- 0,1
Sigeac	5 583		5 463	+ 0,4	- 0,3	+ 0,6
Trèbes	5 416		5 587	- 0,5	- 0,2	- 0,3
Gruissan	5 096		4 996	+ 0,3	- 0,9	+ 1,3

Notes : (a) Dont la commune centre est dans le département, y compris les communes d'un autre département

Source : Insee, recensements de la population, état civil

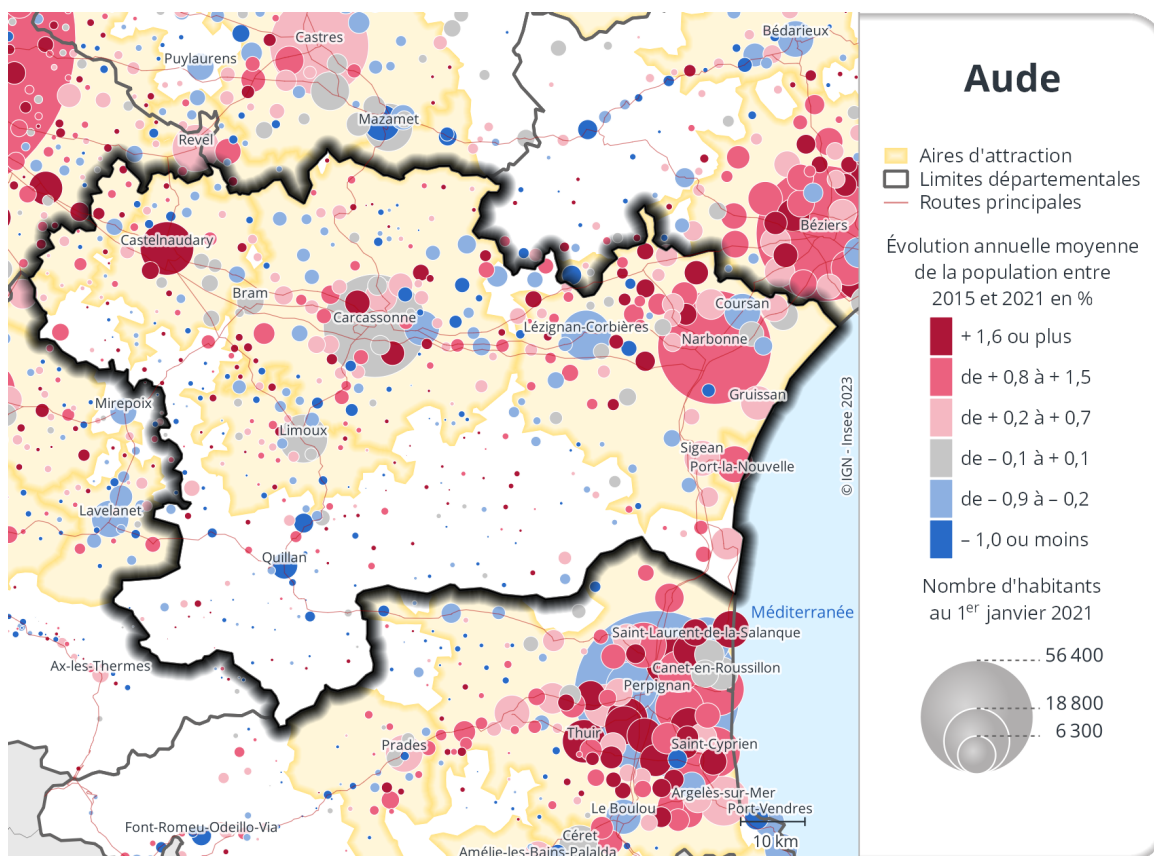
Évolutions annuelles moyennes sur les périodes 2015-2021 et 2010-2015

Territoire	Évolution annuelle moyenne 2015-2021 (%)			Évolution annuelle moyenne 2010-2015 (%)		
	Totale	due au solde naturel	due au solde migratoire	Totale	due au solde naturel	due au solde migratoire
Aude	+ 0,4	- 0,3	+ 0,7	+ 0,6	- 0,1	+ 0,7
Occitanie	+ 0,7	+ 0,0	+ 0,7	+ 0,9	+ 0,2	+ 0,7
<i>France métropolitaine</i>	+ 0,3	+ 0,2	+ 0,1	+ 0,5	+ 0,4	+ 0,1
Aire d'attraction des villes (a)						
Narbonne	+ 0,5	- 0,2	+ 0,8	+ 1,1	+ 0,0	+ 1,1
Carcassonne	+ 0,2	- 0,1	+ 0,4	+ 0,5	+ 0,1	+ 0,4
Castelnaudary	+ 1,1	- 0,2	+ 1,2	- 0,3	+ 0,1	- 0,4
Limoux	+ 0,1	- 0,6	+ 0,7	+ 0,2	- 0,4	+ 0,6
Port-la-Nouvelle	+ 0,8	- 1,0	+ 1,8	- 0,3	- 0,6	+ 0,3
Principales unités urbaines du département (top 5)						
Narbonne	+ 0,9	- 0,2	+ 1,1	+ 0,9	+ 0,0	+ 0,9
Carcassonne	+ 0,1	+ 0,0	+ 0,1	- 0,6	+ 0,1	- 0,7
Castelnaudary	+ 2,1	- 0,5	+ 2,6	- 1,2	- 0,2	- 1,0
Limoux	+ 0,0	- 0,7	+ 0,8	+ 0,3	- 0,6	+ 0,9
Lézignan-Corbières	- 0,5	- 0,4	- 0,1	+ 1,4	- 0,2	+ 1,6
Principales communes du département (top 10)						
Narbonne	+ 0,9	- 0,2	+ 1,1	+ 0,9	+ 0,0	+ 0,9
Carcassonne	+ 0,1	+ 0,0	+ 0,1	- 0,6	+ 0,1	- 0,7
Castelnaudary	+ 2,1	- 0,5	+ 2,7	- 1,4	- 0,3	- 1,1
Lézignan-Corbières	- 0,5	- 0,4	- 0,1	+ 1,4	- 0,2	+ 1,6
Limoux	+ 0,1	- 0,9	+ 1,0	+ 0,2	- 0,7	+ 0,9
Port-la-Nouvelle	+ 0,8	- 1,0	+ 1,8	- 0,3	- 0,6	+ 0,3
Coursan	- 0,3	- 0,2	- 0,1	- 0,7	- 0,2	- 0,5
Sigean	+ 0,4	- 0,3	+ 0,6	+ 0,3	+ 0,0	+ 0,3
Trèbes	- 0,5	- 0,2	- 0,3	+ 1,0	- 0,1	+ 1,1
Gruissan	+ 0,3	- 0,9	+ 1,3	+ 1,3	- 0,4	+ 1,7

Notes : (a) Dont la commune centre est dans le département, y compris les communes d'un autre département

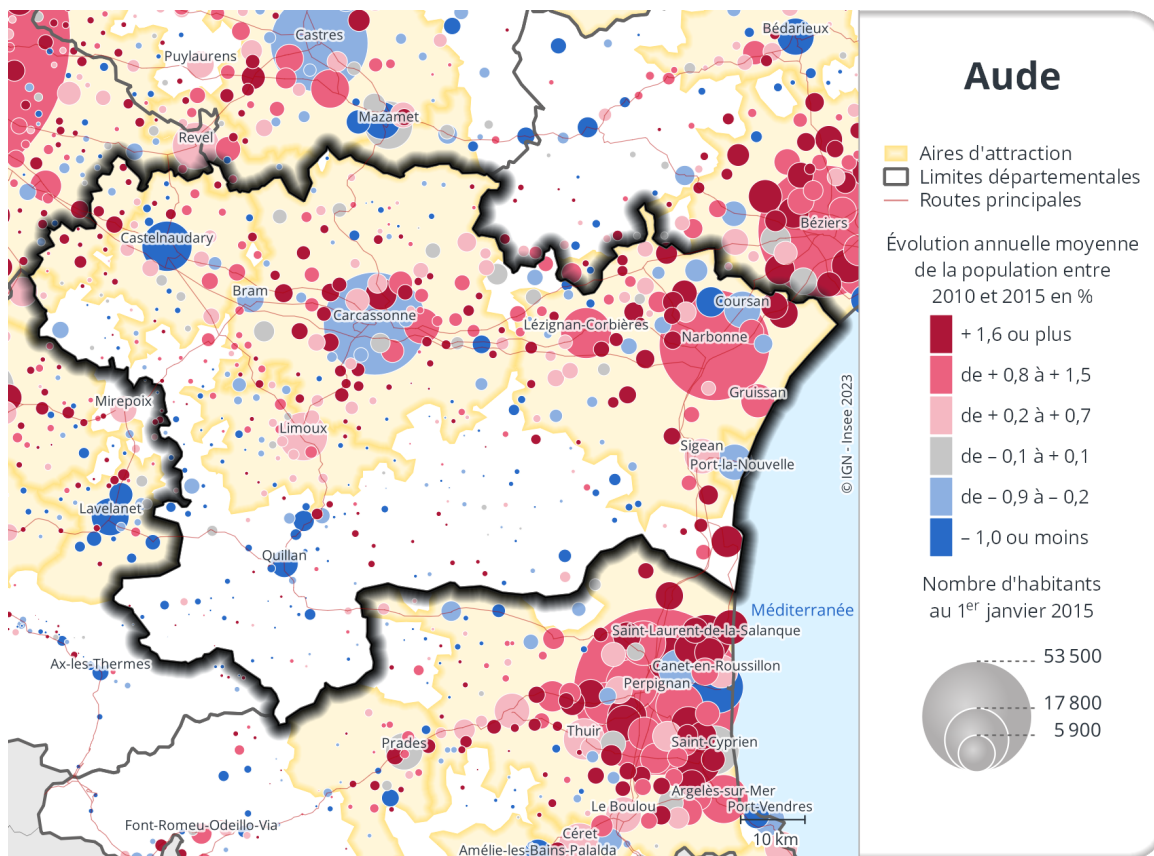
Source : Insee, recensements de la population, état civil

Population municipale au 1^{er} janvier 2021 et évolution annuelle moyenne entre 2015 et 2021



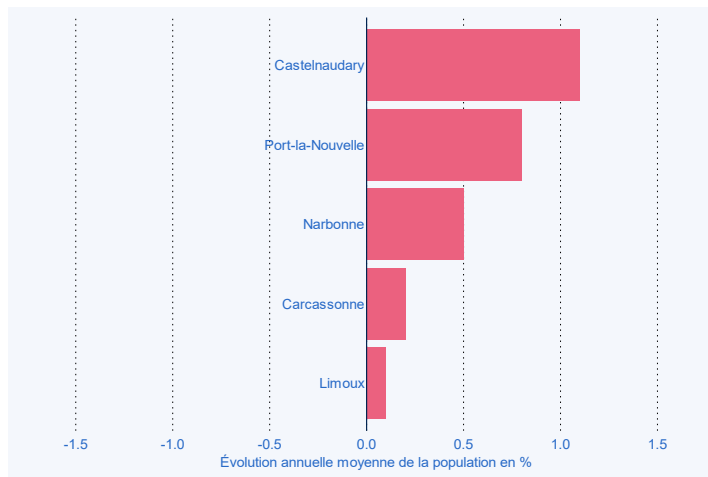
Source : Insee, recensements de la population

Population municipale au 1^{er} janvier 2015 et évolution annuelle moyenne entre 2010 et 2015



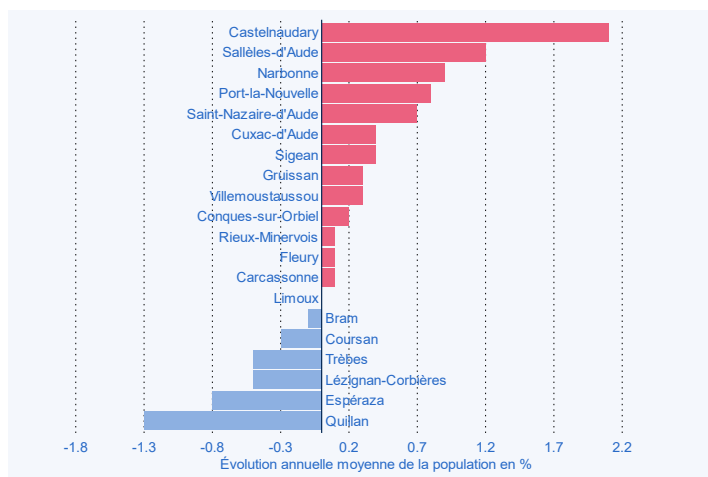
Source : Insee, recensements de la population

Évolution annuelle moyenne des populations des aires d'attraction des villes entre 2015 et 2021



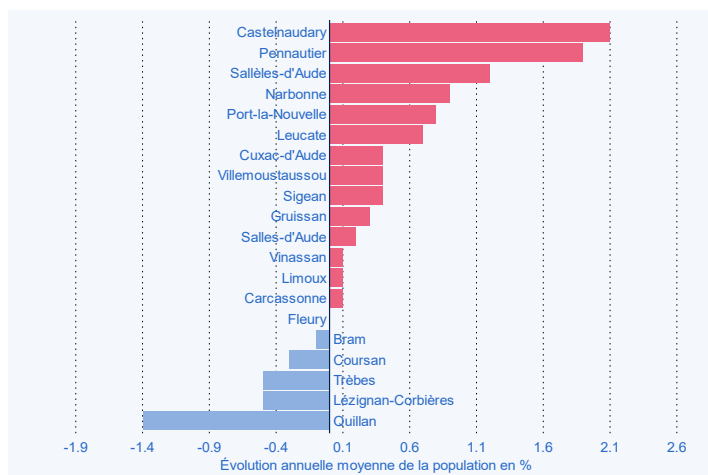
Source : Insee, recensements de la population

Évolution annuelle moyenne des populations des unités urbaines entre 2015 et 2021



Source : Insee, recensements de la population

Évolution annuelle moyenne des populations des 20 principales communes entre 2015 et 2021



Source : Insee, recensements de la population