

L'essentiel des zonages en Occitanie

accompagné d'indicateurs de population

Insee Dossier Occitanie

n° 21

Octobre 2023



Coordination

Insee Occitanie
36 rue des Trente-Six Ponts
BP 94 217
31 054 Toulouse Cedex 4

Directeur de la publication

Caroline Jamet

Rédaction en chef

Bernadette de la Rochère
Élisabeth Potreau

Contributeur

Guillaume Ancelin

Mise en page

Sophie Andrieu
Julie Mouret
Antoine Roufineau

Bureau de presse

05 61 36 62 85
ISSN : 2726-6826
©Insee 2023
www.insee.fr

Twitter : @InseeOccitanie

Avant-propos

Mis à jour chaque année, « L'essentiel des zonages en Occitanie » présente les principaux zonages pour la région Occitanie, qu'ils soient administratifs, d'étude ou d'action publique. Pour chacun d'eux, il fournit des indicateurs de population, de superficie et de densité de peuplement. La géographie de référence de cette édition est celle du 1^{er} janvier 2023.

Au cours de l'année 2022, les bassins de vie ont été redéfinis. Cette édition 2023 de « L'essentiel des zonages en Occitanie » intègre cette nouvelle définition.

La situation sanitaire avait conduit à reporter à 2022 l'enquête annuelle de recensement de 2021. La méthode de calcul des populations annuelles a donc été adaptée et les évolutions mesurées sur la dernière période doivent être analysées avec un pas de six ans (ici 2014-2020). La comparaison des évolutions de la population sur des périodes de durées différentes (cinq ans pour 2009-2014, six ans pour 2014-2020) n'en reste pas moins pertinente, car toutes les données sont présentées en moyenne annuelle.

En complément, vous trouverez en téléchargement sur le site www.insee.fr un ensemble de fichiers relatifs à la [géographie administrative et d'étude](#) :

- composition communale de chaque zone pour ces différents zonages ;
- définitions et notes méthodologiques sur la construction des zonages d'étude.

Le site Insee [Statistiques locales](#) vous propose, en outre, un outil cartographique interactif pour :

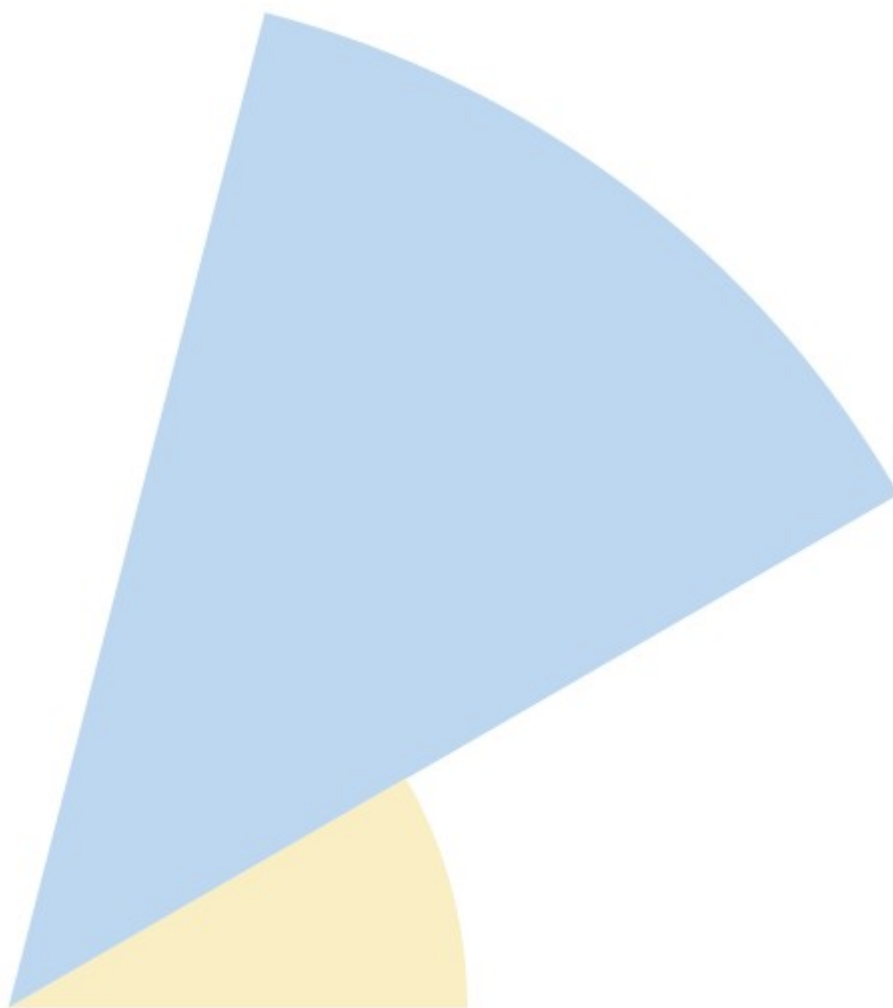
- visualiser et comparer les différents zonages ;
- cartographier un grand nombre d'indicateurs ;
- importer vos propres données pour les cartographier et les travailler avec celles de l'Insee.

Caroline Jamet
Directrice régionale de l'Insee Occitanie

Sommaire

1. Présentation de la région	7
2. Les zonages administratifs	9
2A. Les subdivisions administratives	10
2B. Les départements	11
2C. Les principales communes	12
3. Les zonages d'étude	13
3A. Les unités urbaines (contour 2020)	14
3B. Les aires d'attraction des villes (contour 2020)	16
3C. Les zones d'emploi (contour 2020)	18
3D. Les bassins de vie (définition 2022)	20
3E. La grille communale de densité à 7 niveaux et l'espace rural (définition 2022)	37
4. Les zonages d'action publique	39
4A. Les intercommunalités (contour 2023)	40
4B. Les schémas de cohérence territoriale (SCoT)	42
4C. Les quartiers prioritaires de la politique de la ville (QPV)	44
4D. Les pays, les pôles d'équilibre territoriaux et ruraux (PETR), les parcs nationaux et les parcs naturels régionaux (PNR)	45
Définitions, sources et pour en savoir plus	48

Présentation de la région



► 1. Présentation de la région

L'Occitanie, la deuxième plus grande région métropolitaine par sa superficie après la Nouvelle-Aquitaine

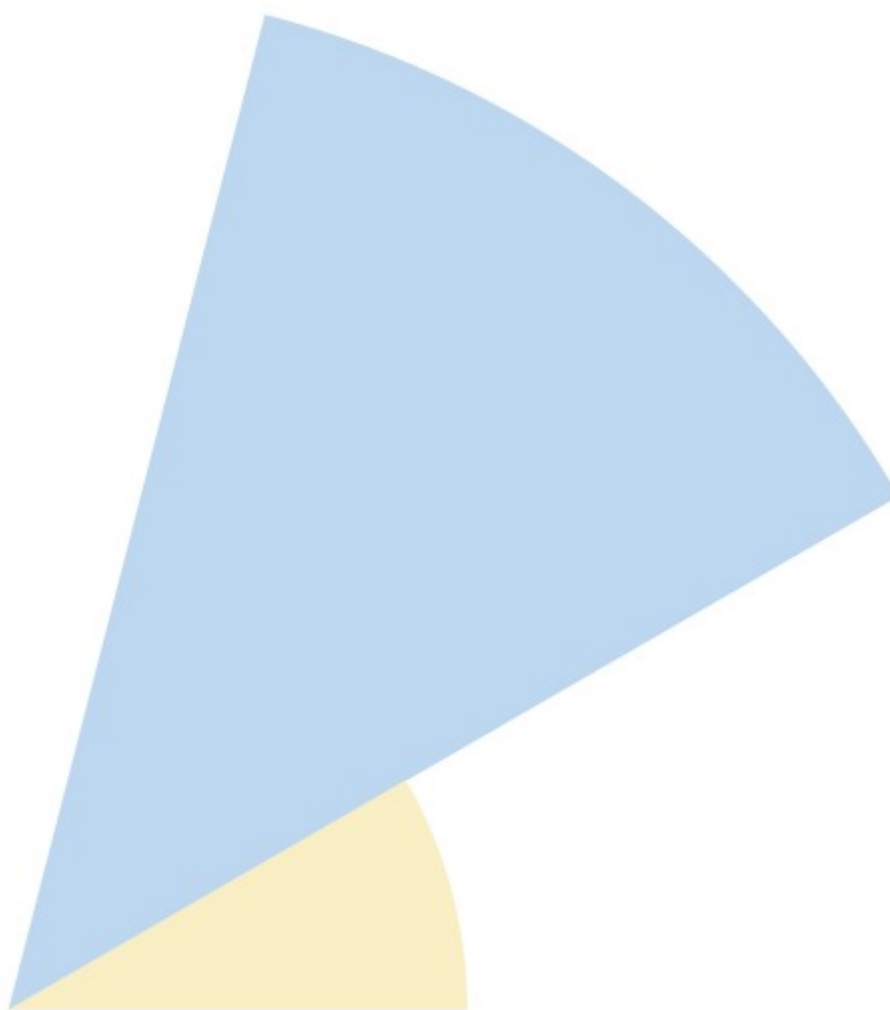


- 72 724 km² : 2^e région de France métropolitaine, plus vaste que l'Irlande
- 5 973 969 habitants¹ au 1^{er} janvier 2020² : 4^e région de province la plus peuplée derrière Auvergne-Rhône-Alpes (1^{re}) Nouvelle-Aquitaine (2^e) et Hauts-de-France (3^e).
- 13 départements
- 4 453 communes au 1^{er} janvier 2023 : 4 communes de plus de 100 000 habitants, 34 de plus de 15 000... et 4 de moins de 10, soit 1 commune en moins par rapport à l'année précédente, suite à la fusion de 2 communes situées en Ariège.
- 36 arrondissements et 249 cantons
- 164 intercommunalités dont 2 métropoles, 1 communauté urbaine et 21 communautés d'agglomération dont 1 interrégionale
- 86 aires d'attraction des villes, dont 16 de 50 000 habitants ou plus entièrement situées en Occitanie
- 303 unités urbaines : 34 de plus de 15 000 habitants dont 2 interrégionales
- 27 zones d'emploi dont 2 à cheval sur la région Provence-Alpes-Côte d'Azur
- 228 bassins de vie
- 367 communes densément peuplées ou de densité intermédiaire et 4 086 communes rurales
- 24 schémas de cohérence territoriale (SCoT) approuvés dont 3 interrégionaux
- 105 quartiers prioritaires de la politique de la ville
- 8 pays dont 1 interrégional
- 30 pôles d'équilibre territoriaux et ruraux (PETR) dont 3 interrégionaux
- 2 parcs nationaux et interrégionaux
- 8 parcs naturels régionaux (PNR) dont 1 interrégional

¹ donnée corrigée le 23 octobre 2023.

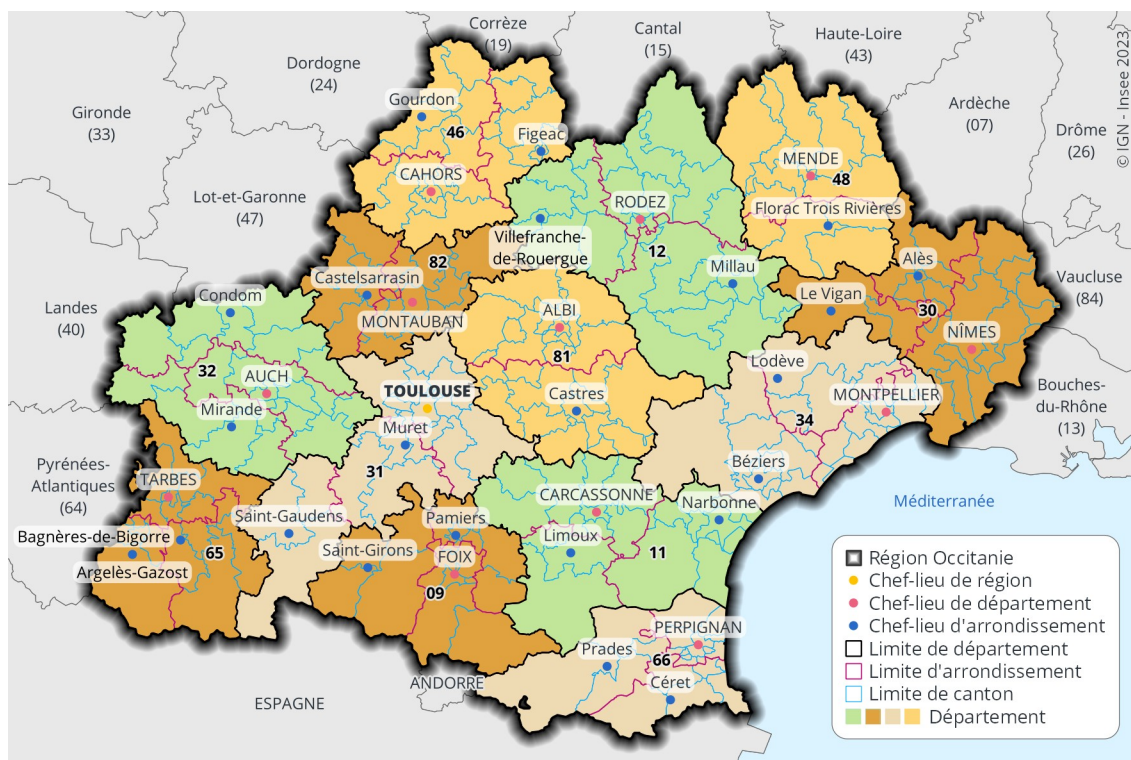
² 6 101 005 habitants au 1^{er} janvier 2023 selon les dernières estimations de population : 3^e région de province la plus peuplée derrière Auvergne-Rhône-Alpes (1^{re}) et Nouvelle-Aquitaine (2^e).

Les zonages administratifs



► 2. Les zonages administratifs

► 2A. Les subdivisions administratives



Départements	Nombre d'arrondissements au 1 ^{er} janvier 2023	Nombre de cantons au 1 ^{er} janvier 2023	Nombre de communes au 1 ^{er} janvier 2023
09 - Ariège	3	13	326
11 - Aude	3	19	433
12 - Aveyron	3	23	285
30 - Gard	3	23	351
31 - Haute-Garonne	3	27	586
32 - Gers	3	17	461
34 - Hérault	3	25	342
46 - Lot	3	17	313
48 - Lozère	2	13	152
65 - Hautes-Pyrénées	3	17	469
66 - Pyrénées-Orientales	3	17	226
81 - Tarn	2	23	314
82 - Tarn-et-Garonne	2	15	195
Occitanie	36	249	4 453
France (hors Mayotte)	333	2 041	34 928
France métropolitaine	320	1 995	34 816

Source : Insee, code officiel géographique au 1^{er} janvier 2023.

► 2B. Les départements

Départements	Population municipale au 1 ^{er} janvier			TEAMP * (en %)		Superficie (km ²)	Densité au 1 ^{er} janv. 2020 (hab./km ²)	Nombre de communes au 1 ^{er} janv. 2023
	2020	2014	2009	2014- 2020	2009- 2014			
31 - Haute-Garonne	1 415 757	1 317 668	1 230 820	1,2	1,4	6 309	224	586
34 - Hérault	1 188 973	1 107 398	1 031 974	1,2	1,4	6 101	195	342
30 - Gard	751 457	736 029	701 883	0,3	1,0	5 853	128	351
66 - Pyrénées-Orientales	482 765	466 327	445 890	0,6	0,9	4 116	117	226
81 - Tarn	391 066	384 474	374 018	0,3	0,6	5 758	68	314
11 - Aude	375 217	365 478	353 980	0,4	0,6	6 139	61	433
12 - Aveyron	279 554	278 644	277 048	0,1	0,1	8 735	32	285
82 - Tarn-et-Garonne	262 316	252 578	239 291	0,6	1,1	3 718	71	195
65 - Hautes-Pyrénées	229 788	228 950	229 670	0,1	-0,1	4 464	51	469
32 - Gers	191 819	190 625	187 181	0,1	0,4	6 257	31	461
46 - Lot	174 670	173 648	173 562	0,1	0,0	5 217	33	313
09 - Ariège	153 954	152 574	151 117	0,2	0,2	4 890	31	326
48 - Lozère	76 633	76 360	77 163	0,1	-0,2	5 167	15	152
Occitanie	5 973 969	5 730 753	5 473 597	0,7	0,9	72 724	82	4 453
France (hors Mayotte)	67 162 154	65 907 160	64 304 500	0,3	0,5	632 734	106	34 928
France métropolitaine	65 269 154	64 027 958	62 465 709	0,3	0,5	543 940	120	34 816

* TEAMP = taux d'évolution annuel moyen de la population.

Source : Insee, recensements de la population, géographie au 1^{er} janvier 2023.

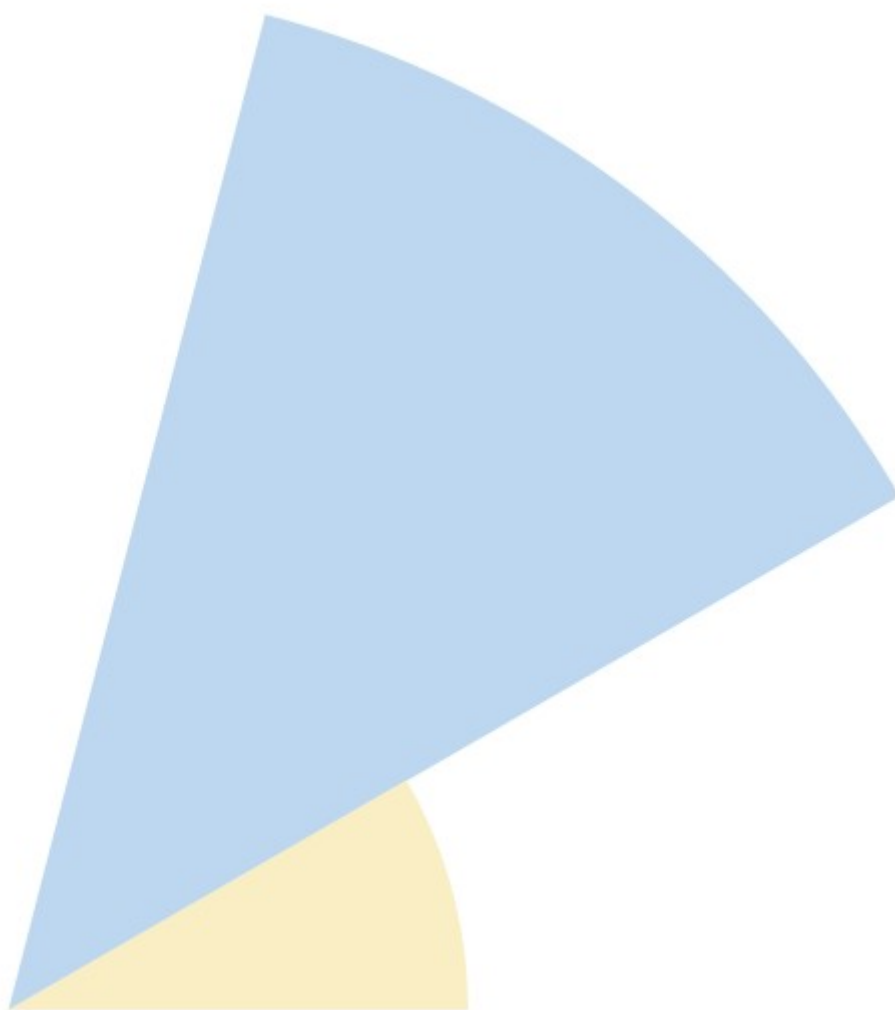
► 2C. Les principales communes

Communes de 15 000 habitants ou plus	Population municipale au 1 ^{er} janvier			TEAMP * (en %)		Superficie (km ²)	Densité au 1 ^{er} janv. 2020 (hab./km ²)
	2020	2014	2009	2014- 2020	2009- 2014		
Toulouse	498 003	466 297	440 204	1,1	1,2	118	4 210
Montpellier	299 096	275 318	255 080	1,4	1,5	57	5 258
Nîmes	147 496	151 075	140 747	-0,4	1,4	162	911
Perpignan	118 032	120 605	117 905	-0,4	0,5	68	1 734
Béziers	78 683	75 701	70 957	0,6	1,3	95	824
Montauban	61 677	58 826	56 126	0,8	0,9	135	456
Narbonne	56 123	52 855	51 227	1,0	0,6	173	324
Albi	49 094	49 531	48 858	-0,1	0,3	44	1 109
Carcassonne	46 673	45 941	47 854	0,3	-0,8	65	717
Sète	44 576	44 136	42 496	0,2	0,8	24	1 841
Tarbes	42 925	40 900	43 686	0,8	-1,3	15	2 800
Alès	42 867	39 993	41 432	1,2	-0,7	23	1 851
Castres	42 394	41 382	42 701	0,4	-0,6	98	432
Colomiers	39 866	38 541	34 306	0,6	2,4	21	1 914
Agde	29 201	26 111	24 031	1,9	1,7	51	575
Tournefeuille	28 763	26 674	25 286	1,3	1,1	18	1 583
Lunel	26 356	24 873	24 923	1,0	-0,0	24	1 103
Blagnac	26 101	23 416	21 764	1,8	1,5	17	1 546
Muret	24 762	24 975	23 356	-0,1	1,3	58	428
Rodez	24 397	24 088	24 358	0,2	-0,2	11	2 182
Frontignan	23 485	22 896	22 684	0,4	0,2	32	740
Castelnau-le-Lez	23 469	19 157	14 925	3,4	5,1	11	2 099
Auch	22 518	21 807	21 792	0,5	0,0	72	311
Millau	21 482	22 064	22 013	-0,4	0,0	168	128
Cahors	20 159	19 630	19 948	0,4	-0,3	65	311
Cugnaux	20 100	17 004	15 862	2,8	1,4	13	1 545
Plaisance-du-Touch	19 462	17 278	16 148	2,0	1,4	27	734
Bagnols-sur-Cèze	18 072	18 172	18 105	-0,1	0,1	31	576
Lattes	17 674	15 963	15 804	1,7	0,2	28	635
Balma	17 006	15 319	13 284	1,8	2,9	17	1 025
Mauguio	16 714	16 765	16 195	-0,1	0,7	50	337
Pamiers	15 938	15 518	15 383	0,4	0,2	46	348
Beaucaire	15 659	15 859	15 857	-0,2	0,0	87	181
Gaillac	15 245	15 077	13 164	0,2	2,8	51	299

* TEAMP = taux d'évolution annuel moyen de la population.

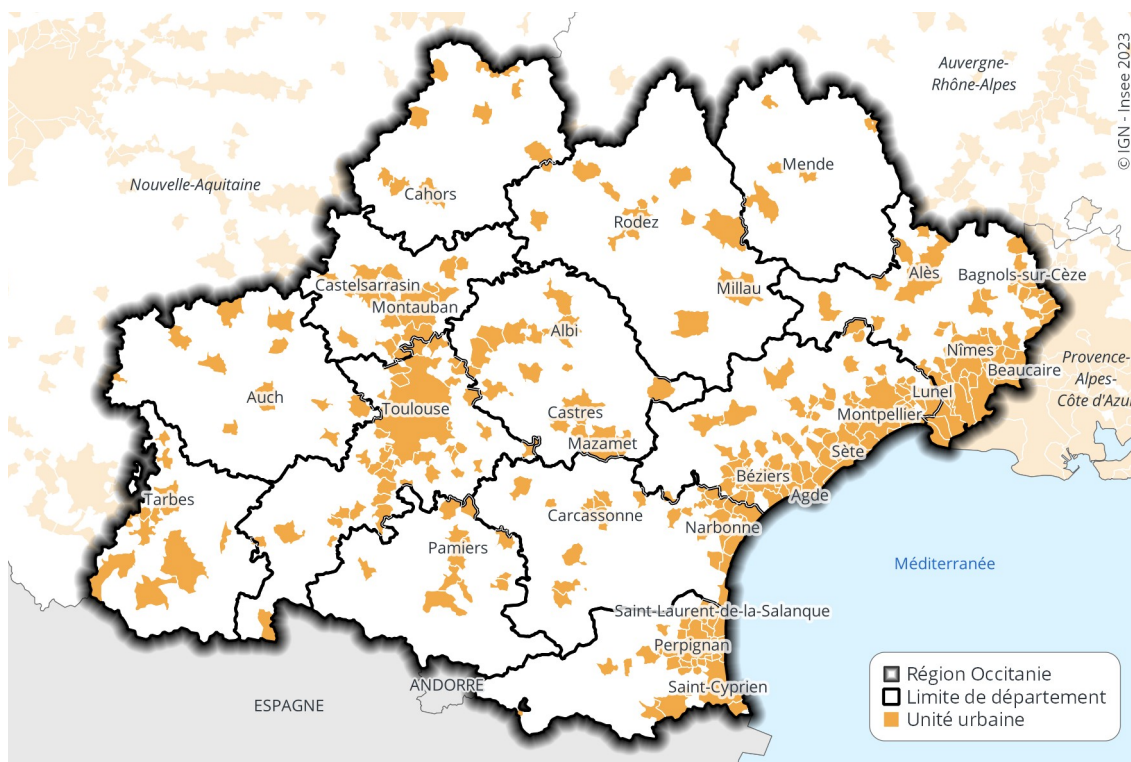
Source : Insee, recensements de la population, géographie au 1^{er} janvier 2023.

Les zonages d'étude



► 3. Les zonages d'étude

► 3A. Les unités urbaines (contour 2020)



Départements	Nombre d'unités urbaines...			Nombre de communes au 1 ^{er} janvier 2023...	
	... intégralement situées dans le département	... majoritairement * situées dans le département	Total	... rattachées à une unité urbaine du département **	... du département
09 - Ariège	11	0	11	39	326
11 - Aude	26	0	26	43	433
12 - Aveyron	12	0	12	25	285
30 - Gard	44	1	45	116	351
31 - Haute-Garonne	37	2	39	149	586
32 - Gers	10	0	10	14	461
34 - Hérault	67	3	70	146	342
46 - Lot	9	1	10	34	313
48 - Lozère	5	0	5	7	152
65 - Hautes-Pyrénées	10	0	10	76	469
66 - Pyrénées-Orientales	29	1	30	76	226
81 - Tarn	15	0	15	50	314
82 - Tarn-et-Garonne	16	0	16	38	195
Ensemble	291	8	299	813	4 453
Unités urbaines minoritairement situées en Occitanie	///	///	4	///	///
Occitanie	291	8	303	813	4 453

* La majorité de la population de l'unité urbaine réside dans le département. Par exemple, l'unité urbaine du Grau-du-Roi, dont la population est répartie ainsi : 49 % dans le Gard et 51 % dans l'Hérault, est rattachée au département de l'Hérault.

** Y compris unité urbaine majoritairement située dans le département.

Source : Insee, code officiel géographique au 1^{er} janvier 2023.

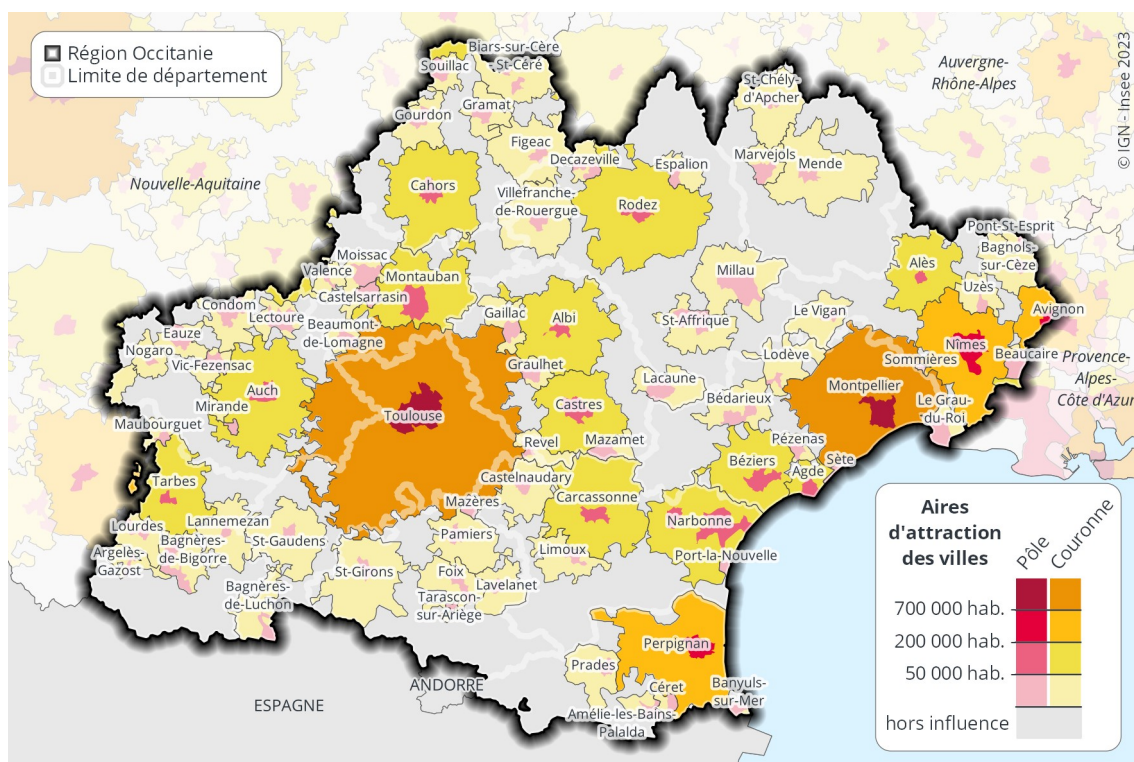
Unités urbaines de 15 000 habitants ou plus *	Population municipale au 1 ^{er} janvier			TEAMP ** (en %)		Superficie (km ²)	Densité au 1 ^{er} janv. 2020 (hab./km ²)	Nombre de communes au 1 ^{er} janv. 2023
	2020	2014	2009	2014- 2020	2009- 2014			
Toulouse	1 047 829	970 258	902 995	1,3	1,4	958	1 094	81
Montpellier	465 950	421 647	387 155	1,7	1,7	310	1 503	22
Perpignan	202 998	198 682	190 440	0,4	0,9	218	933	15
Nîmes	182 561	185 183	173 914	-0,2	1,3	266	687	9
Alès	99 449	94 440	92 905	0,9	0,3	307	324	22
Béziers	94 022	90 402	84 492	0,7	1,4	136	693	5
Sète	93 369	91 814	87 165	0,3	1,0	138	675	7
Montauban	80 503	76 624	72 719	0,8	1,1	267	302	9
Tarbes	79 325	76 224	77 753	0,7	-0,4	104	765	15
Albi	73 260	73 058	71 472	0,0	0,4	123	598	9
Saint-Cyprien	62 821	59 264	56 164	1,0	1,1	229	274	14
Castres	57 571	56 224	56 740	0,4	-0,2	206	280	8
Narbonne	56 123	52 855	51 227	1,0	0,6	173	324	1
Lunel	52 580	49 281	47 851	1,1	0,6	130	403	9
Rodez	47 933	47 288	46 150	0,2	0,5	98	490	5
Carcassonne	47 623	46 819	48 722	0,3	-0,8	68	703	2
Pamiers	29 695	28 877	27 642	0,5	0,9	117	253	10
Agde	29 201	26 111	24 031	1,9	1,7	51	575	1
Bagnols-sur-Cèze	28 654	28 243	27 765	0,2	0,3	97	295	5
Castelsarrasin	27 869	26 173	25 204	1,1	0,8	163	171	2
Auch	25 885	25 130	24 997	0,5	0,1	104	250	3
Cahors	24 529	23 775	24 051	0,5	-0,2	94	261	3
Mazamet	24 489	25 180	25 420	-0,5	-0,2	156	157	6
Saint-Laurent-de-la-Salanque	24 382	23 031	19 793	1,0	3,1	65	377	4
Millau	23 040	23 652	23 493	-0,4	0,1	196	117	2
<i>Avignon</i>	<i>459 533</i>	<i>451 186</i>	<i>438 702</i>	<i>0,3</i>	<i>0,6</i>	<i>1 364</i>	<i>337</i>	<i>59</i>
dont en Occitanie	21 355	20 159	20 726	1,0	-0,6	36	595	2
Gaillac	18 735	18 420	16 366	0,3	2,4	89	211	3
Carmaux	18 386	18 353	18 810	0,0	-0,5	91	203	7
Sérignan	17 480	16 283	15 381	1,2	1,1	43	408	3
Le Grau-du-Roi	16 994	17 001	16 386	-0,0	0,7	65	260	2
Lourdes	16 988	17 838	18 515	-0,8	-0,7	78	219	13
Mauguio	16 714	16 765	16 195	-0,1	0,7	50	337	1
Saint-Gaudens	16 101	15 778	15 477	0,3	0,4	79	204	7
<i>Beaucaire</i>	<i>31 167</i>	<i>30 442</i>	<i>29 009</i>	<i>0,4</i>	<i>1,0</i>	<i>160</i>	<i>194</i>	<i>2</i>
dont en Occitanie	15 659	15 859	15 857	-0,2	0,0	87	181	1

* Les lignes figurant en italiques correspondent à des zonages à cheval sur deux régions. Elles comprennent la totalité des communes, y compris celles hors Occitanie.

** TEAMP = taux d'évolution annuel moyen de la population.

Source : Insee, recensements de la population, géographie au 1^{er} janvier 2023.

► 3B. Les aires d'attraction des villes (contour 2020)



Départements	Nombre d'aires d'attraction des villes...			Nombre de communes au 1 ^{er} janvier 2023...	
	... intégralement situées dans le département	... majoritairement * situées dans le département	Total	... rattachées à une aire d'attraction des villes du département **	... du département
09 - Ariège	4	2	6	196	326
11 - Aude	4	1	5	260	433
12 - Aveyron	5	1	6	160	285
30 - Gard	8	0	8	233	351
31 - Haute-Garonne	0	4	4	672	586
32 - Gers	6	1	7	192	461
34 - Hérault	5	2	7	274	342
46 - Lot	2	4	6	237	313
48 - Lozère	3	0	3	63	152
65 - Hautes-Pyrénées	3	3	6	316	469
66 - Pyrénées-Orientales	5	0	5	155	226
81 - Tarn	5	1	6	182	314
82 - Tarn-et-Garonne	4	1	5	90	195
Ensemble	54	20	74	3 030	4 453
Aires d'attraction des villes minoritairement situées en Occitanie	///	///	12	///	///
Occitanie	54	20	86	3 030	4 453

* La majorité de la population de l'aire d'attraction réside dans le département. Par exemple, l'aire de Revel, dont la population est répartie ainsi : 2 % dans l'Aude, 38 % dans le Tarn et 60 % en Haute-Garonne, est rattachée au département de la Haute-Garonne.

** Y compris aire d'attraction des villes majoritairement située dans le département.

Source : Insee, code officiel géographique au 1^{er} janvier 2023.

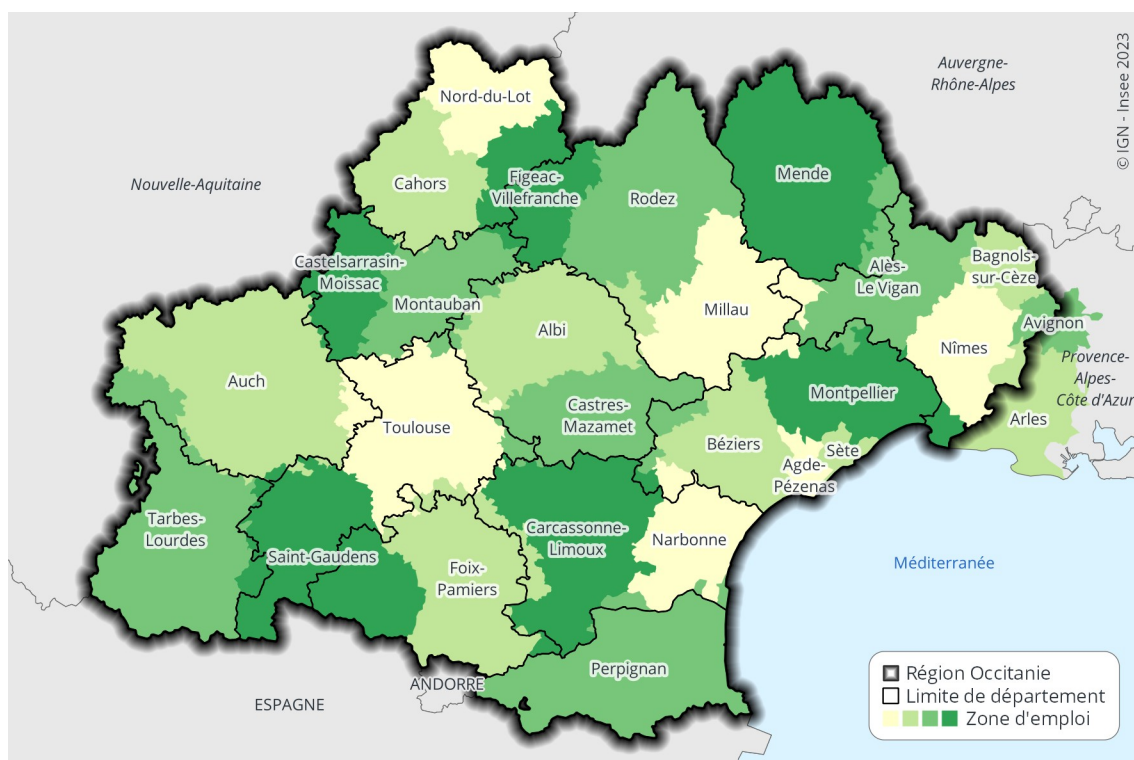
Aires d'attraction des villes de 50 000 habitants ou plus *	Population municipale au 1 ^{er} janvier			TEAMP ** (en %)		Superficie (km ²)	Densité au 1 ^{er} janv. 2020 (hab./km ²)	Nombre de communes au 1 ^{er} janv. 2023
	2020	2014	2009	2014- 2020	2009- 2014			
Toulouse	1 470 899	1 365 241	1 268 438	1,3	1,5	6 520	226	527
Montpellier	813 272	745 625	689 414	1,5	1,6	2 414	337	161
Perpignan	418 104	401 041	380 124	0,7	1,1	1 775	236	118
Nîmes	347 033	340 567	319 102	0,3	1,3	1 467	236	92
Béziers	198 254	188 543	174 895	0,8	1,5	929	213	53
Narbonne	154 923	149 398	141 287	0,6	1,1	1 313	118	71
Montauban	141 200	135 717	127 367	0,7	1,3	1 214	116	50
Albi	138 501	136 224	132 736	0,3	0,5	1 306	106	91
Tarbes	133 735	130 323	130 090	0,4	0,0	904	148	149
Alès	132 041	127 412	124 812	0,6	0,4	807	164	64
Carcassonne	124 405	122 043	119 492	0,3	0,4	1 455	86	115
Rodez	112 817	110 306	106 921	0,4	0,6	1 996	57	68
Castres	105 009	104 503	104 065	0,1	0,1	1 033	102	55
Auch	64 557	64 404	63 522	0,0	0,3	1 606	40	112
<i>Avignon</i>	<i>337 039</i>	<i>330 108</i>	<i>318 652</i>	<i>0,3</i>	<i>0,7</i>	<i>964</i>	<i>350</i>	<i>48</i>
dont en Occitanie	63 517	61 057	59 352	0,7	0,6	328	194	19
Cahors	59 686	58 079	57 483	0,5	0,2	1 404	43	78
Agde	55 248	51 419	48 636	1,2	1,1	209	264	6

* La ligne figurant en italiques correspond à un zonage à cheval sur deux régions. Elle comprend la totalité des communes, y compris celles hors Occitanie.

** TEAMP = taux d'évolution annuel moyen de la population.

Source : Insee, recensements de la population, géographie au 1^{er} janvier 2023.

► 3C. Les zones d'emploi (contour 2020)



Départements	Nombre de zones d'emploi...			Nombre de communes au 1 ^{er} janvier 2023...	
	... intégralement situées dans le département	... majoritairement * situées dans le département	Total	... rattachées à une zone d'emploi du département **	... du département
09 - Ariège	0	1	1	269	326
11 - Aude	0	2	2	411	433
12 - Aveyron	1	2	3	360	285
30 - Gard	2	1	3	343	351
31 - Haute-Garonne	0	2	2	723	586
32 - Gers	0	1	1	394	461
34 - Hérault	3	1	4	312	342
46 - Lot	1	1	2	245	313
48 - Lozère	1	0	1	135	152
65 - Hautes-Pyrénées	0	1	1	477	469
66 - Pyrénées-Orientales	0	1	1	235	226
81 - Tarn	0	2	2	324	314
82 - Tarn-et-Garonne	0	2	2	205	195
Ensemble	8	17	25	4 433	4 453
Zones d'emploi minoritairement situées en Occitanie	///	///	2	///	///
Occitanie	8	17	27	4 433	4 453

* La majorité de la population de la zone d'emploi réside dans le département. Par exemple, la zone d'emploi d'Avignon, dont la population est répartie ainsi : 20 % dans le Gard, 16 % dans les Bouches-du-Rhône et 64 % dans le Vaucluse, est rattachée au département du Vaucluse (hors Occitanie).

** Y compris zone d'emploi majoritairement située dans le département.

Source : Insee, code officiel géographique au 1^{er} janvier 2023.

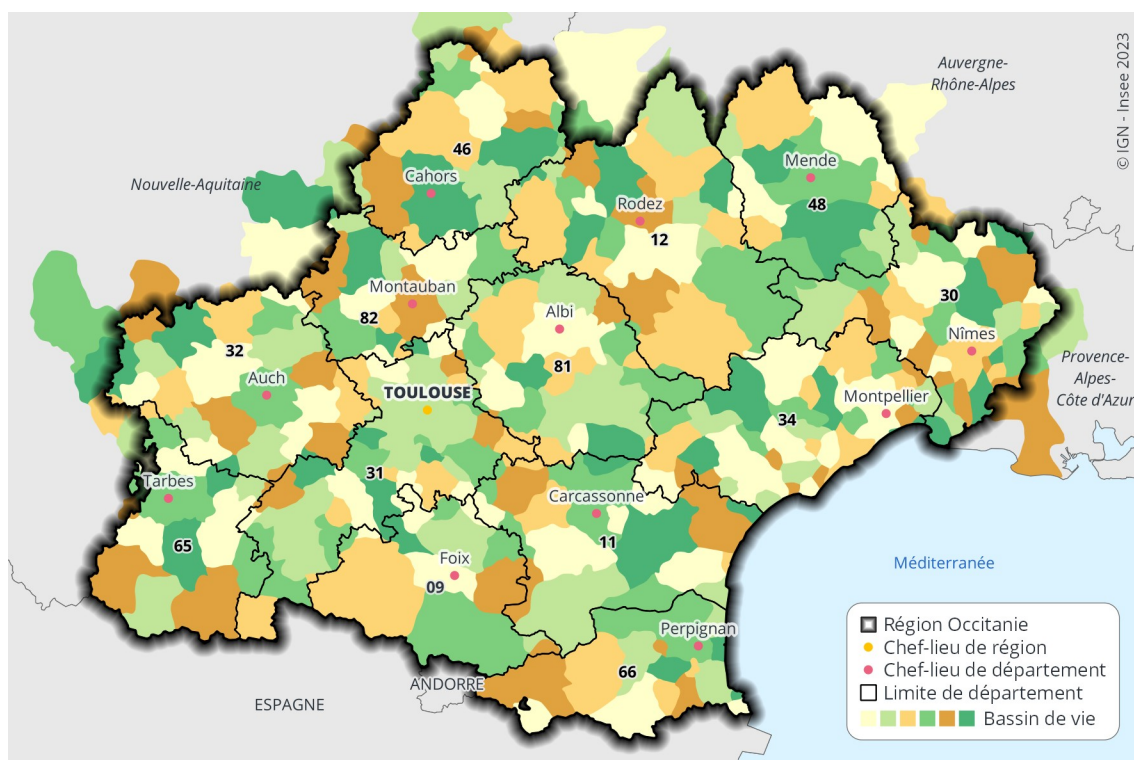
Zones d'emploi *	Population municipale au 1 ^{er} janvier			TEAMP ** (en %)		Superficie (km ²)	Densité au 1 ^{er} janv. 2020 (hab./km ²)	Nombre de communes au 1 ^{er} janv. 2023
	2020	2014	2009	2014- 2020	2009- 2014			
Toulouse	1 316 782	1 217 400	1 131 261	1,3	1,5	3 869	340	335
Montpellier	766 140	701 164	648 996	1,5	1,6	2 763	277	172
Perpignan	488 101	471 527	450 741	0,6	0,9	4 289	114	235
Nîmes	385 104	377 925	353 510	0,3	1,3	1 827	211	118
Albi	244 906	239 004	229 969	0,4	0,8	3 343	73	190
Tarbes-Lourdes	239 705	239 314	240 032	0,0	-0,1	4 728	51	477
Béziers	234 059	225 161	211 306	0,6	1,3	2 118	111	111
Carcassonne-Limoux	201 602	198 005	194 916	0,3	0,3	3 906	52	309
Alès-Le Vigan	195 009	191 082	186 584	0,3	0,5	2 946	66	173
Montauban	191 151	183 089	171 311	0,7	1,3	2 230	86	101
Narbonne	168 029	162 141	153 756	0,6	1,1	1 975	85	102
Castres-Mazamet	161 736	161 344	160 339	0,0	0,1	2 920	55	134
Auch	159 753	159 755	158 095	-0,0	0,2	5 500	29	394
Rodez	148 682	146 688	144 712	0,2	0,3	4 294	35	133
Foix-Pamiers	135 913	134 674	132 425	0,2	0,3	3 783	36	269
Saint-Gaudens	128 865	128 441	127 165	0,1	0,2	4 227	30	388
Sète	110 368	107 587	101 870	0,4	1,1	231	478	11
Figeac-Villefranche	95 314	96 118	96 057	-0,1	0,0	2 375	40	136
Cahors	88 062	87 070	86 790	0,2	0,1	2 422	36	135
Agde-Pézenas	82 968	77 893	73 604	1,1	1,1	395	210	18
Castelsarrasin-Moissac	77 748	75 791	73 728	0,4	0,6	1 606	48	104
Bagnols-sur-Cèze	76 000	74 258	71 580	0,4	0,7	779	98	52
Mende	71 670	71 292	72 119	0,1	-0,2	4 673	15	135
Millau	66 360	65 924	65 854	0,1	0,0	3 256	20	91
<i>Avignon</i>	<i>283 184</i>	<i>278 502</i>	<i>269 845</i>	<i>0,3</i>	<i>0,6</i>	<i>678</i>	<i>418</i>	<i>36</i>
dont en Occitanie	56 637	54 743	53 571	0,6	0,4	274	207	15
Nord-du-Lot	54 237	54 819	55 371	-0,2	-0,2	1 803	30	110
<i>Arles</i>	<i>139 958</i>	<i>140 355</i>	<i>135 357</i>	<i>-0,0</i>	<i>0,7</i>	<i>1 919</i>	<i>73</i>	<i>20</i>
dont en Occitanie	29 068	28 544	27 935	0,3	0,4	193	151	5

* Les lignes figurant en italiques correspondent à des zonages à cheval sur deux régions. Elles comprennent la totalité des communes, y compris celles hors Occitanie.

** TEAMP = taux d'évolution annuel moyen de la population.

Source : Insee, recensements de la population, géographie au 1^{er} janvier 2023.

► 3D. Les bassins de vie (définition 2022)



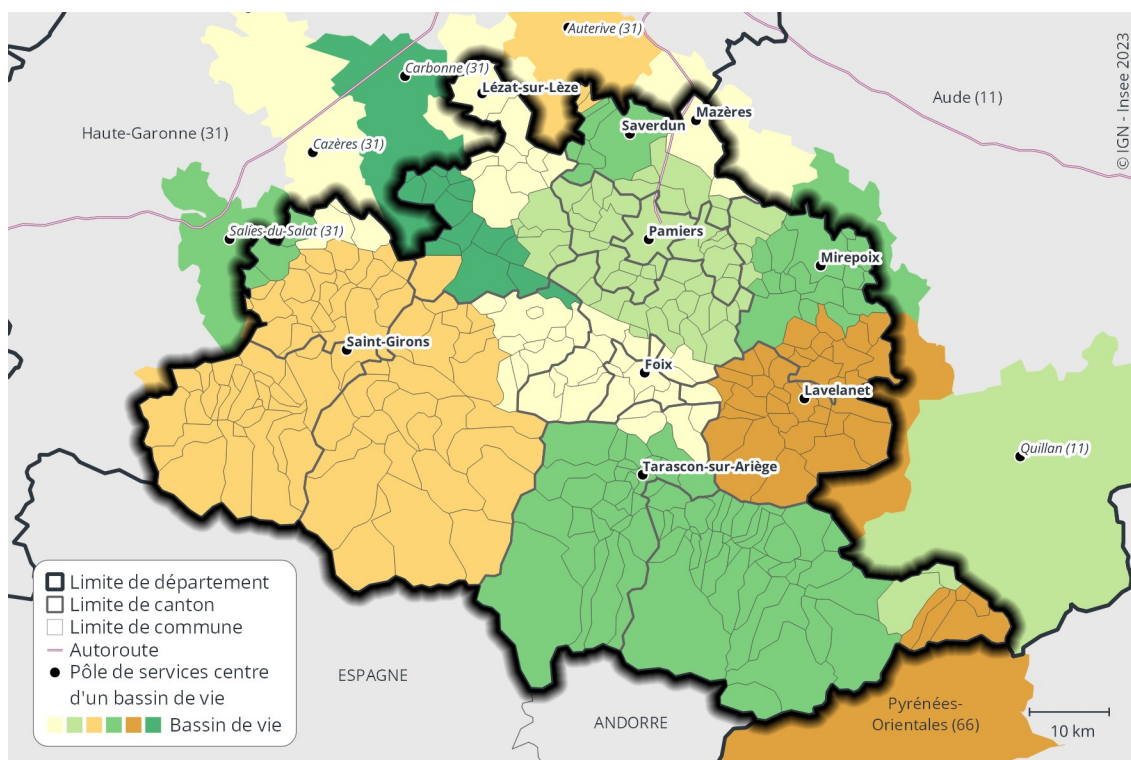
Départements	Nombre de bassins de vie...			Nombre de communes au 1 ^{er} janvier 2023...	
	... intégralement situés dans le département	... majoritairement * situés dans le département	Total	... rattachées à un bassin de vie du département **	... du département
09 - Ariège	4	5	9	342	326
11 - Aude	9	3	12	381	433
12 - Aveyron	11	8	19	322	285
30 - Gard	21	9	30	374	351
31 - Haute-Garonne	8	18	26	671	586
32 - Gers	9	7	16	426	461
34 - Hérault	26	5	31	320	342
46 - Lot	3	8	11	324	313
48 - Lozère	3	3	6	154	152
65 - Hautes-Pyrénées	5	5	10	448	469
66 - Pyrénées-Orientales	13	3	16	250	226
81 - Tarn	10	4	14	274	314
82 - Tarn-et-Garonne	6	6	12	203	195
Ensemble	128	84	212	4 489	4 453
Bassins de vie minoritairement situés en Occitanie	///	///	16	///	///
Occitanie	128	84	228	4 489	4 453

* La majorité de la population du bassin réside dans le département. Par exemple, le bassin de vie de Mazères, dont la population est répartie ainsi : 46 % en Ariège, 23 % dans l'Aude et 31 % en Haute-Garonne, est rattaché au département de l'Ariège. Le bassin de vie de Cazaubon dont le pôle de services est situé dans le Gers (Occitanie) est rattaché au département des Landes (Nouvelle-Aquitaine) car la majorité des habitants y résident. Ce bassin de vie fait partie des bassins de vie minoritairement situés en Occitanie.

** Y compris bassin de vie majoritairement situé dans le département.

Source : Insee, code officiel géographique au 1^{er} janvier 2023.

Les bassins de vie de l'Ariège

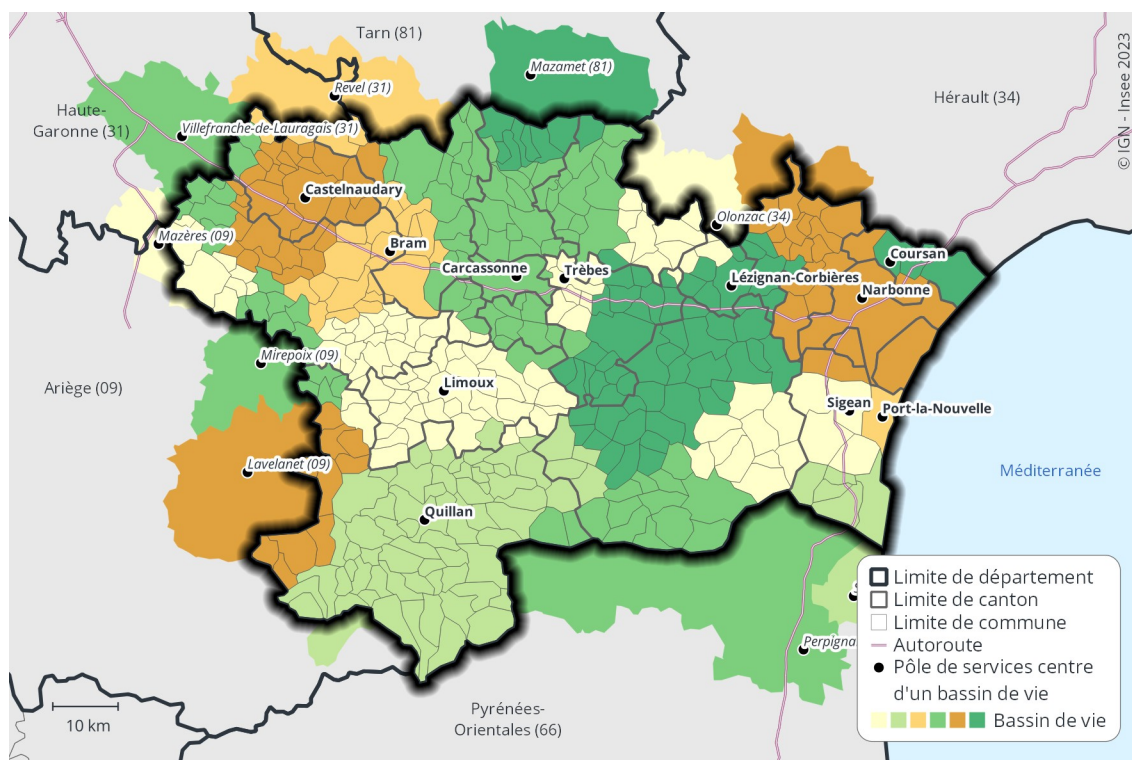


Ariège	Population municipale au 1 ^{er} janvier			TEAMP * (en %)		Superficie (km ²)	Densité au 1 ^{er} janv. 2020 (hab./km ²)	Nombre de communes au 1 ^{er} janv. 2023	Bassin de vie intégralement situé dans le département
	2020	2014	2009	2014-2020	2009-2014				
Pamiers	44 740	43 364	40 849	0,5	1,2	542	83	53	Oui
Saint-Girons	26 628	26 301	26 621	0,2	-0,2	1 474	18	81	Non
Foix	21 206	21 227	21 232	-0,0	-0,0	378	56	32	Oui
Lavelanet	20 925	21 397	22 381	-0,4	-0,9	593	35	46	Non
Tarascon-sur-Ariège	15 027	15 566	15 972	-0,6	-0,5	1 229	12	65	Oui
Lézat-sur-Lèze	9 847	9 624	9 134	0,4	1,1	253	39	17	Non
Mazères	8 876	8 698	8 161	0,3	1,3	221	40	13	Non
Mirepoix	7 359	7 233	7 222	0,3	0,0	312	24	29	Non
Saverdun	5 569	5 393	5 148	0,5	0,9	94	59	6	Oui

* TEAMP = taux d'évolution annuel moyen de la population.

Source : Insee, recensements de la population, géographie au 1^{er} janvier 2023.

Les bassins de vie de l'Aude



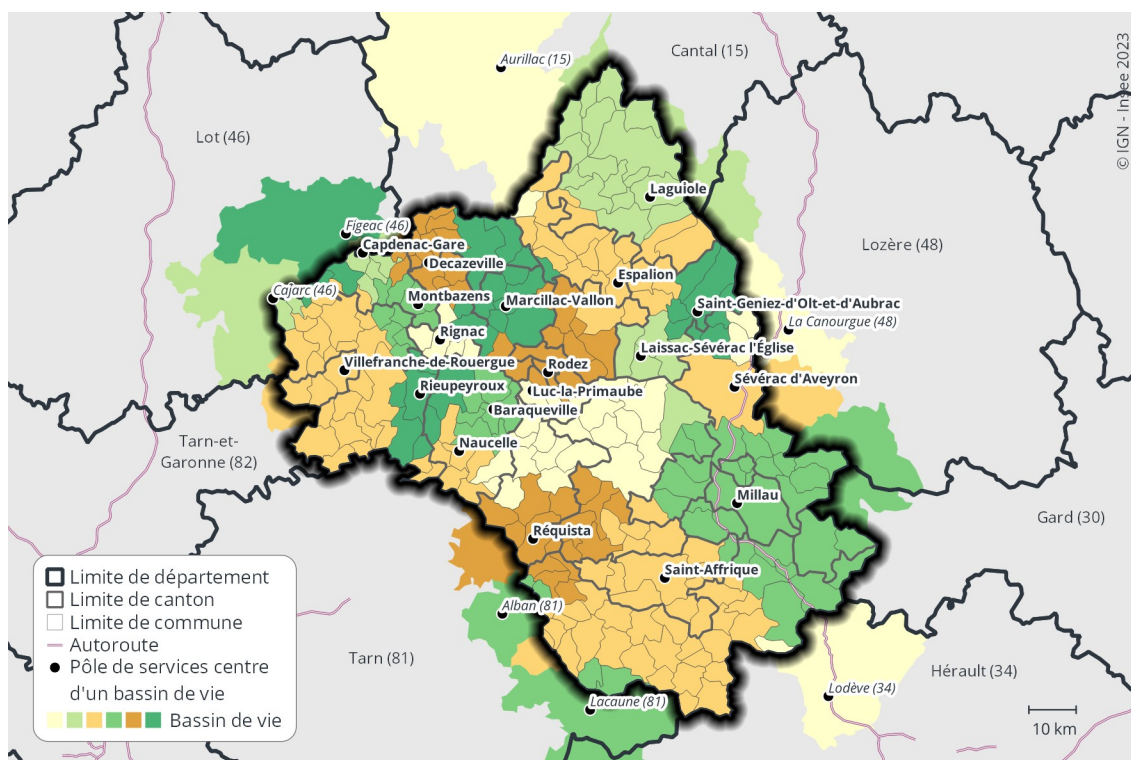
Aude *	Population municipale au 1 ^{er} janvier			TEAMP ** (en %)		Superficie (km ²)	Densité au 1 ^{er} janv. 2020 (hab./km ²)	Nombre de communes au 1 ^{er} janv. 2023	Bassin de vie intégralement situé dans le département
	2020	2014	2009	2014-2020	2009-2014				
Narbonne	101 286	95 991	91 837	0,9	0,9	682	149	32	Non
Carcassonne	91 613	89 639	88 391	0,4	0,3	809	113	58	Oui
Lézignan-Corbières	37 872	37 363	34 560	0,2	1,6	834	45	59	Oui
Limoux	25 538	25 632	24 900	-0,1	0,6	586	44	62	Oui
Castelnaudary	23 998	22 380	22 467	1,2	-0,1	361	67	31	Oui
Bram	15 598	15 367	14 558	0,2	1,1	293	53	22	Oui
Olonzac	15 200	15 022	14 696	0,2	0,4	335	45	22	Non
Quillan	14 316	14 949	15 432	-0,7	-0,6	1 018	14	68	Non
Coursan	12 749	13 023	12 058	-0,4	1,6	94	136	3	Oui
Sigean	11 960	11 905	11 456	0,1	0,8	366	33	14	Oui
Trèbes	8 496	8 482	8 219	0,0	0,6	78	109	9	Oui
Port-la-Nouvelle	5 905	5 635	5 658	0,8	-0,1	29	207	1	Oui

* Le bassin de vie d'Olonzac dont le pôle de services est situé dans l'Hérault (Occitanie) est rattaché au département de l'Aude (Occitanie) car la majorité des habitants y résident.

** TEAMP = taux d'évolution annuel moyen de la population.

Source : Insee, recensements de la population, géographie au 1^{er} janvier 2023.

Les bassins de vie de l'Aveyron

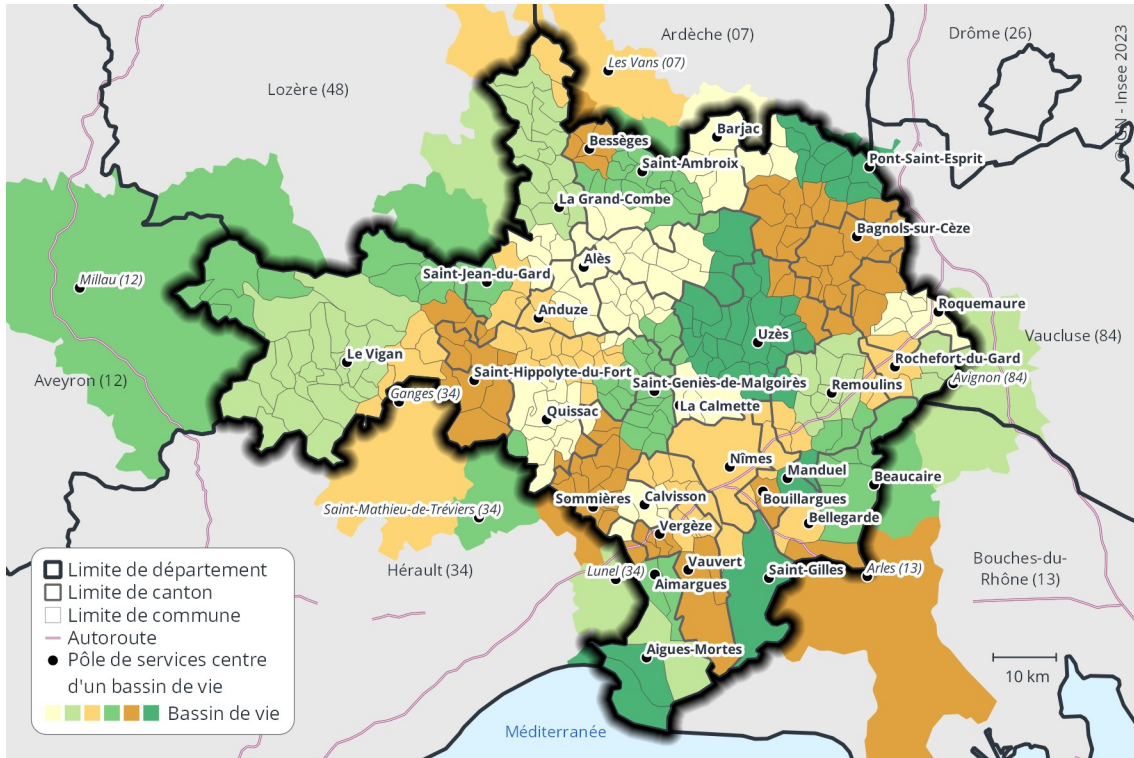


Aveyron	Population municipale au 1 ^{er} janvier			TEAMP * (en %)		Superficie (km ²)	Densité au 1 ^{er} janv. 2020 (hab./km ²)	Nombre de communes au 1 ^{er} janv. 2023	Bassin de vie intégralement situé dans le département
	2020	2014	2009	2014- 2020	2009- 2014				
Rodez	56 010	54 800	52 860	0,4	0,7	345	162	12	Oui
Millau	38 822	38 175	37 836	0,3	0,2	1 619	24	40	Non
Villefranche-de-Rouergue	29 665	29 815	29 717	-0,1	0,1	801	37	31	Non
Saint-Affrique	22 207	22 463	22 691	-0,2	-0,2	1 320	17	44	Non
Luc-la-Primaube	20 773	20 494	20 100	0,2	0,4	737	28	21	Oui
Decazeville	19 830	21 000	21 777	-1,0	-0,7	239	83	15	Non
Espalion	16 844	16 571	17 006	0,3	-0,5	692	24	21	Oui
Marcillac-Vallon	12 852	12 651	12 554	0,3	0,2	457	28	14	Oui
Laguiole	11 104	11 428	11 875	-0,5	-0,8	1 051	11	32	Non
Réquista	10 569	10 927	11 151	-0,6	-0,4	632	17	28	Non
Capdenac-Gare	8 060	8 041	7 775	0,0	0,7	101	80	8	Non
Baraqueville	7 422	7 369	6 951	0,1	1,2	184	40	7	Oui
Montbazens	5 524	5 525	5 343	-0,0	0,7	160	34	11	Oui
Rieupeyroux	5 491	5 615	5 882	-0,4	-0,9	270	20	8	Oui
Laissac-Sévérac l'Église	5 459	5 349	5 156	0,3	0,7	253	22	6	Oui
Sévérac d'Aveyron	5 157	5 243	5 173	-0,3	0,3	409	13	3	Non
Naucelle	4 569	4 591	4 605	-0,1	-0,1	162	28	8	Oui
Rignac	4 092	3 845	3 694	1,0	0,8	98	42	5	Oui
Saint-Geniez-d'Olt-et-d'Aubrac	4 050	4 111	4 146	-0,2	-0,2	252	16	8	Oui

* TEAMP = taux d'évolution annuel moyen de la population.

Source : Insee, recensements de la population, géographie au 1^{er} janvier 2023.

Les bassins de vie du Gard



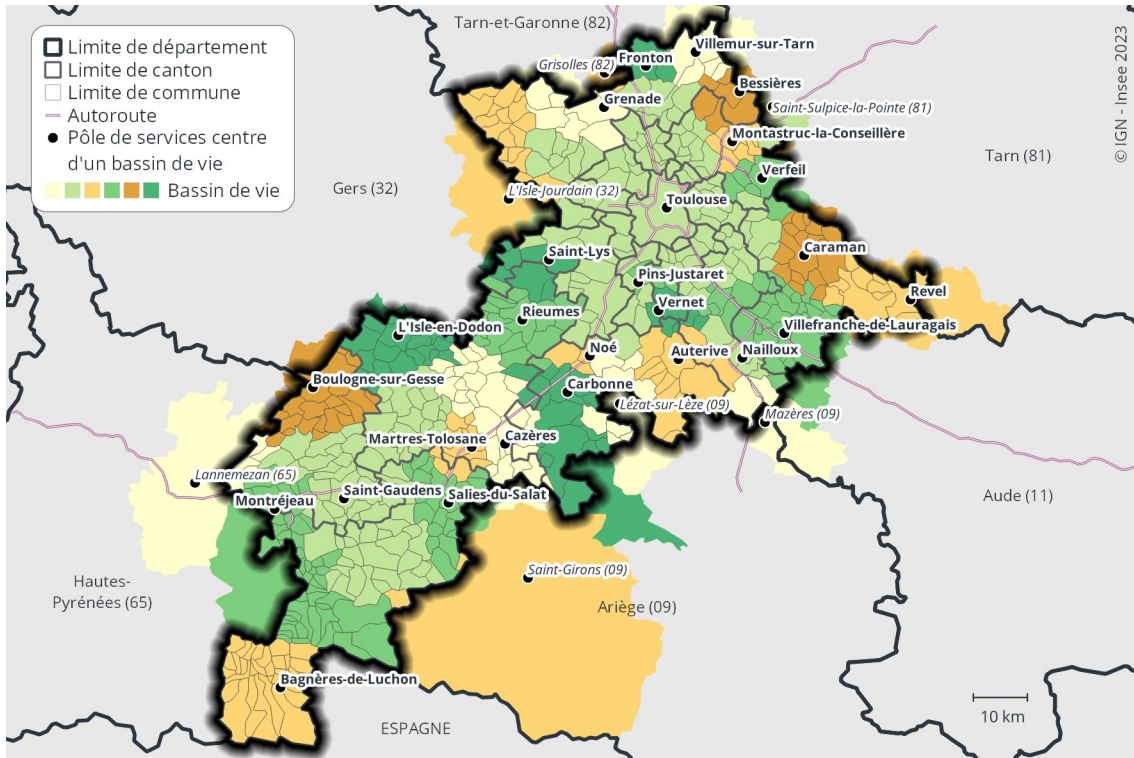
Les bassins de vie du Gard

Gard	Population municipale au 1 ^{er} janvier			TEAMP * (en %)		Superficie (km ²)	Densité au 1 ^{er} janv. 2020 (hab./km ²)	Nombre de communes au 1 ^{er} janv. 2023	Bassin de vie intégralement situé dans le département
	2020	2014	2009	2014- 2020	2009- 2014				
Nîmes	206 378	208 294	195 968	- 0,2	1,2	382	540	18	Oui
Alès	95 758	90 614	88 855	0,9	0,4	446	215	34	Oui
Beaucaire	53 214	52 118	49 264	0,3	1,1	332	160	12	Non
Bagnols-sur-Cèze	50 326	49 630	47 783	0,2	0,8	470	107	32	Oui
Uzès	25 704	25 598	24 650	0,1	0,8	391	66	26	Oui
Aigues-Mortes	25 658	25 418	24 502	0,2	0,7	123	208	3	Non
Sommières	24 360	22 664	21 232	1,2	1,3	214	114	25	Non
Pont-Saint-Esprit	19 579	18 992	18 681	0,5	0,3	149	131	12	Non
Saint-Geniès-de-Malgoirès	19 106	17 745	16 325	1,2	1,7	197	97	22	Oui
Saint-Ambroix	16 934	16 965	16 614	- 0,0	0,4	229	74	20	Non
Anduze	16 927	16 634	15 891	0,3	0,9	235	72	21	Oui
Vauvert	16 788	15 966	14 610	0,8	1,8	138	122	2	Oui
La Grand-Combe	16 723	17 207	16 885	- 0,5	0,4	446	38	24	Non
Vergèze	16 305	15 620	14 113	0,7	2,0	40	405	5	Oui
Roquemaure	14 986	14 396	13 727	0,7	1,0	78	192	6	Oui
Calvisson	14 211	12 622	11 682	2,0	1,6	62	228	6	Oui
Saint-Gilles	14 197	13 326	13 735	1,1	- 0,6	154	92	1	Oui
Rochefort-du-Gard	13 472	12 821	12 018	0,8	1,3	90	150	5	Oui
Remoulins	13 231	12 924	11 608	0,4	2,2	140	94	10	Oui
Le Vigan	11 717	12 120	12 043	- 0,6	0,1	547	21	23	Oui
Bouillargues	11 273	11 017	10 412	0,4	1,1	28	402	2	Oui
Manduel	11 227	10 639	9 262	0,9	2,8	42	267	2	Oui
Quissac	8 434	8 063	7 195	0,8	2,3	158	53	12	Oui
Aimargues	8 196	7 709	6 600	1,0	3,2	56	145	2	Oui
Saint-Hippolyte-du-Fort	8 008	8 134	7 622	- 0,3	1,3	210	38	12	Oui
Bellegarde	7 550	6 707	6 228	2,0	1,5	45	168	1	Oui
La Calmette	6 690	6 192	5 763	1,3	1,4	79	85	4	Oui
Barjac	6 033	5 889	5 433	0,4	1,6	259	23	12	Non
Bessèges	5 503	5 875	5 903	- 1,1	- 0,1	71	78	6	Non
Saint-Jean-du-Gard	5 485	5 811	5 879	- 1,0	- 0,2	345	16	14	Non

* TEAMP = taux d'évolution annuel moyen de la population.

Source : Insee, recensements de la population, géographie au 1^{er} janvier 2023.

Les bassins de vie de la Haute-Garonne



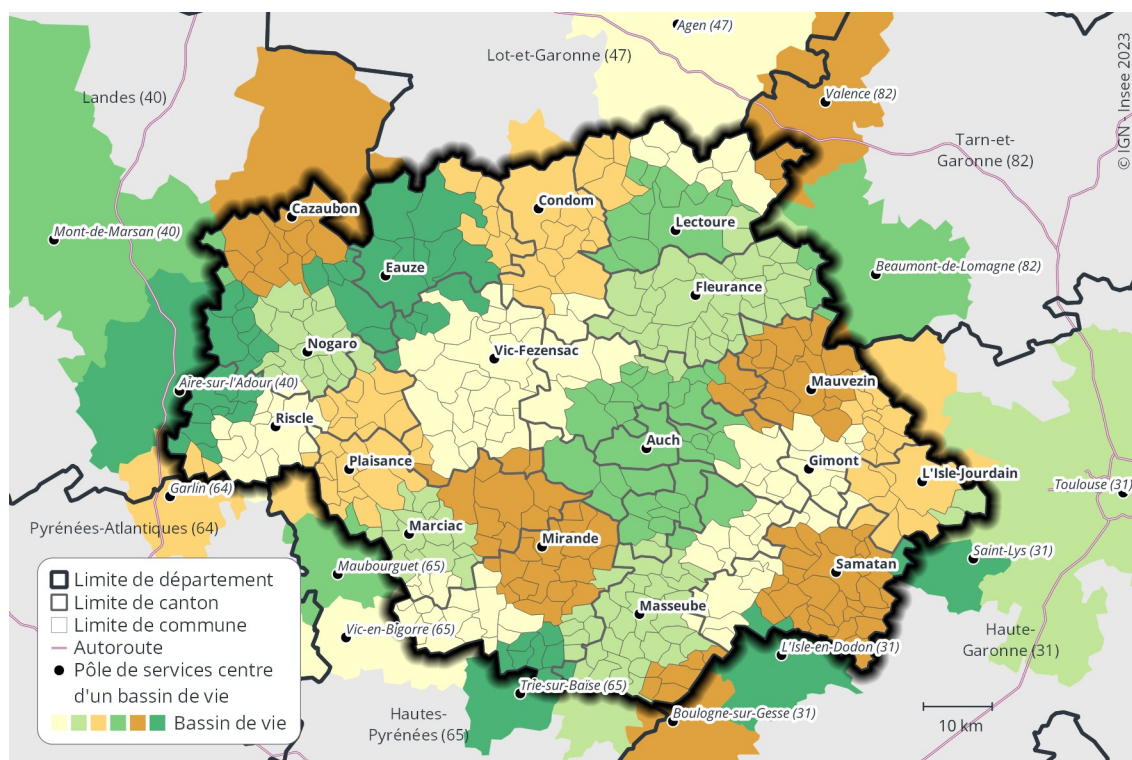
Les bassins de vie de la Haute-Garonne

Haute-Garonne	Population municipale au 1 ^{er} janvier			TEAMP * (en %)		Superficie (km ²)	Densité au 1 ^{er} janv. 2020 (hab./km ²)	Nombre de communes au 1 ^{er} janv. 2023	Bassin de vie intégralement situé dans le département
	2020	2014	2009	2014- 2020	2009- 2014				
Toulouse	1 086 395	1 002 648	933 075	1,3	1,4	1 348	806	116	Non
Saint-Gaudens	36 899	36 472	35 559	0,2	0,5	806	46	76	Oui
Villefranche-de-Lauragais	30 475	28 123	26 628	1,3	1,1	399	76	45	Non
Grenade	23 286	21 051	18 878	1,7	2,2	203	115	10	Non
Revel	23 166	22 653	21 812	0,4	0,8	404	57	30	Non
Carbonne	21 971	21 043	20 241	0,7	0,8	409	54	31	Non
Auterive	21 778	20 209	18 906	1,3	1,3	252	86	15	Non
Montréjeau	21 518	21 576	21 742	-0,0	-0,2	666	32	91	Non
Pins-Justaret	16 453	16 081	14 954	0,4	1,5	34	491	7	Oui
Cazères	15 271	15 342	14 238	-0,1	1,5	337	45	30	Non
Rieumes	15 110	14 331	13 644	0,9	1,0	220	69	17	Oui
Saint-Lys	14 386	13 759	12 843	0,7	1,4	120	120	8	Non
Villemur-sur-Tarn	14 048	13 178	12 226	1,1	1,5	197	71	13	Non
Bessières	12 375	11 433	9 831	1,3	3,1	109	113	7	Non
Montastruc-la-Conseillère	9 769	8 788	8 459	1,8	0,8	73	133	8	Non
Salies-du-Salat	9 445	9 269	9 399	0,3	-0,3	220	43	26	Non
Vernet	8 998	8 159	7 477	1,6	1,8	62	146	8	Oui
Fronton	8 680	7 885	7 403	1,6	1,3	64	135	3	Non
Caraman	7 731	7 361	7 131	0,8	0,6	167	46	19	Non
Verfeil	7 591	7 056	6 358	1,2	2,1	112	68	9	Non
Noé	6 828	6 478	5 669	0,9	2,7	38	180	3	Oui
Nailloux	5 831	5 363	4 306	1,4	4,5	57	102	4	Oui
Boulogne-sur-Gesse	5 702	5 842	5 823	-0,4	0,1	264	22	30	Non
Martres-Tolosane	5 672	5 718	5 490	-0,1	0,8	92	62	11	Oui
Bagnères-de-Luchon	5 262	5 481	5 684	-0,7	-0,7	295	18	31	Oui
L'Isle-en-Dodon	4 316	4 426	4 592	-0,4	-0,7	207	21	23	Non

* TEAMP = taux d'évolution annuel moyen de la population.

Source : Insee, recensements de la population, géographie au 1^{er} janvier 2023.

Les bassins de vie du Gers



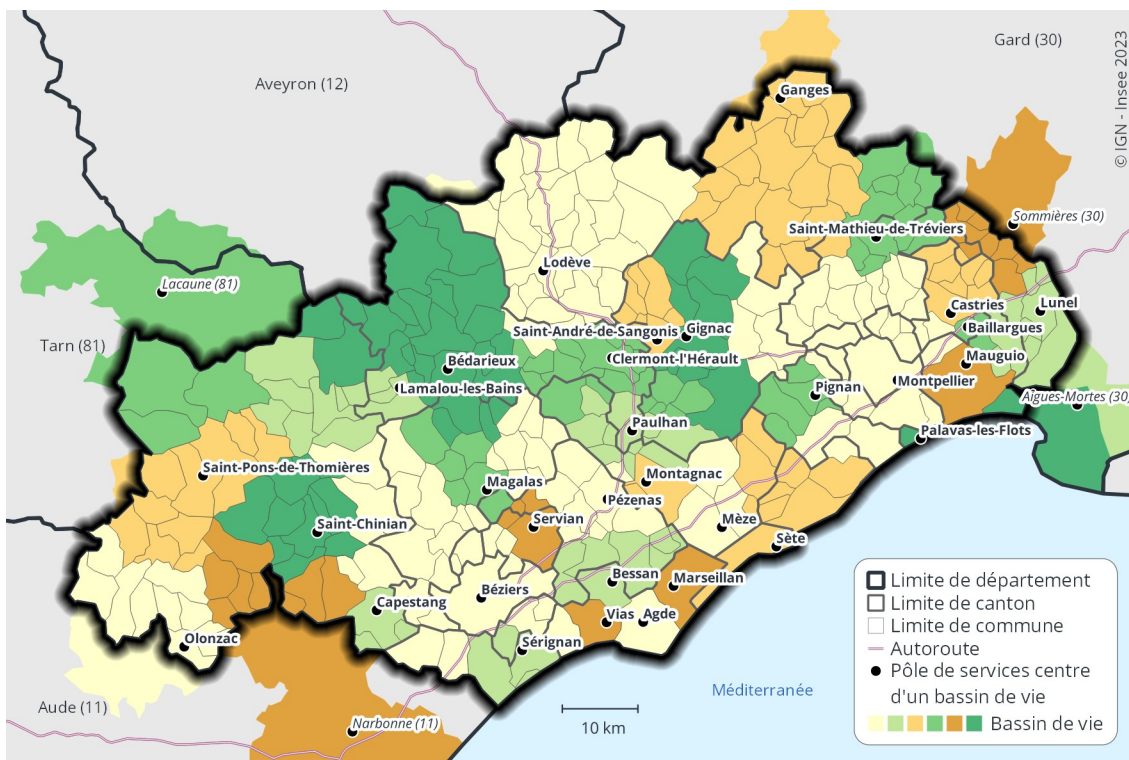
Gers *	Population municipale au 1 ^{er} janvier			TEAMP ** (en %)		Superficie (km ²)	Densité au 1 ^{er} janv. 2020 (hab./km ²)	Nombre de communes au 1 ^{er} janv. 2023	Bassin de vie intégralement situé dans le département
	2020	2014	2009	2014-2020	2009-2014				
Auch	37 135	36 388	35 704	0,3	0,4	548	68	31	Oui
L'Isle-Jourdain	23 968	22 381	20 045	1,1	2,2	416	58	37	Non
Fleurance	14 402	14 745	14 480	-0,4	0,4	461	31	38	Non
Condom	13 744	14 368	14 735	-0,7	-0,5	471	29	25	Non
Vic-Fezensac	11 516	11 578	11 743	-0,1	-0,3	583	20	33	Oui
Eauze	11 165	10 985	10 997	0,3	-0,0	427	26	17	Oui
Gimont	11 024	10 737	10 431	0,4	0,6	427	26	34	Oui
Mirande	9 151	9 454	9 682	-0,5	-0,5	403	23	28	Oui
Samatan	8 991	8 746	8 286	0,5	1,1	278	32	27	Oui
Masseube	8 614	8 775	8 798	-0,3	-0,1	412	21	50	Non
Plaisance	7 053	7 414	7 484	-0,8	-0,2	336	21	27	Non
Mauvezin	6 548	6 492	6 111	0,1	1,2	270	24	21	Non
Lectoure	5 656	5 716	5 696	-0,2	0,1	207	27	10	Oui
Nogaro	5 507	5 299	5 227	0,6	0,3	189	29	17	Oui
Riscle	4 577	4 694	4 697	-0,4	-0,0	173	26	16	Non
Marcillac	2 632	2 721	2 742	-0,6	-0,2	145	18	15	Oui

* Le bassin de vie de Cazaubon dont le pôle de services est situé dans le Gers (Occitanie) est rattaché au département des Landes (Nouvelle-Aquitaine) car la majorité des habitants y résident.

** TEAMP = taux d'évolution annuel moyen de la population.

Source : Insee, recensements de la population, géographie au 1^{er} janvier 2023.

Les bassins de vie de l'Hérault



Les bassins de vie de l'Hérault

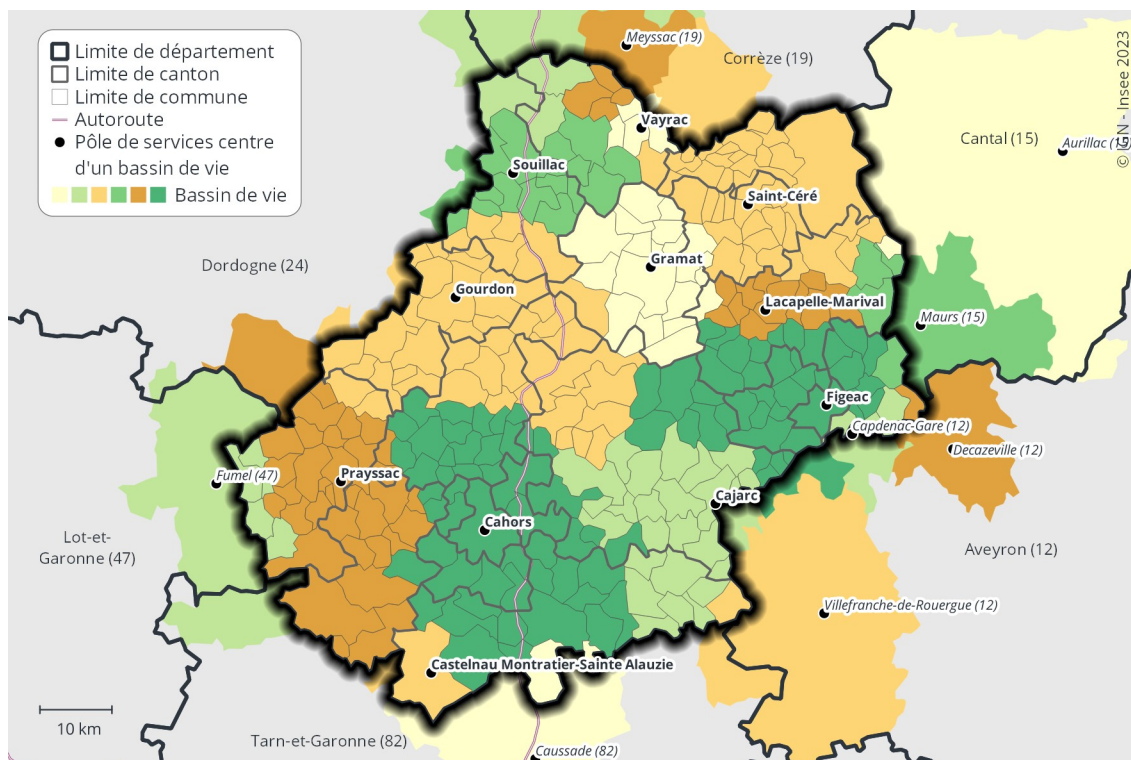
Hérault *	Population municipale au 1 ^{er} janvier			TEAMP ** (en %)		Superficie (km ²)	Densité au 1 ^{er} janv. 2020 (hab./km ²)	Nombre de communes au 1 ^{er} janv. 2023	Bassin de vie intégralement situé dans le département
	2020	2014	2009	2014-2020	2009-2014				
Montpellier	492 076	444 771	408 519	1,7	1,7	532	925	33	Oui
Béziers	143 238	137 296	128 340	0,7	1,4	545	263	27	Oui
Sète	98 431	96 727	91 578	0,3	1,1	160	616	9	Oui
Lunel	54 439	51 043	49 471	1,1	0,6	223	244	11	Non
Agde	29 201	26 111	24 031	1,9	1,7	51	575	1	Oui
Pézenas	26 697	26 131	24 716	0,4	1,1	217	123	16	Oui
Clermont-l'Hérault	24 533	22 649	20 165	1,3	2,4	194	126	19	Oui
Pignan	21 721	18 825	17 769	2,4	1,2	75	291	5	Oui
Castries	20 299	17 837	16 670	2,2	1,4	83	246	8	Oui
Bessan	20 281	18 710	17 685	1,4	1,1	129	158	6	Oui
Sérignan	20 208	18 965	17 544	1,1	1,6	81	251	4	Oui
Ganges	20 029	19 456	18 099	0,5	1,5	522	38	26	Non
Mèze	18 500	17 118	15 816	1,3	1,6	88	211	3	Oui
Bédarieux	16 988	17 401	17 712	-0,4	-0,4	550	31	26	Oui
Mauguio	16 714	16 765	16 195	-0,1	0,7	50	337	1	Oui
Lodève	15 387	14 988	14 377	0,4	0,8	594	26	30	Non
Paulhan	15 017	13 982	12 400	1,2	2,4	121	124	12	Oui
Gignac	14 808	13 793	12 751	1,2	1,6	220	67	9	Oui
Baillargues	13 718	12 210	11 280	2,0	1,6	21	665	3	Oui
Saint-Mathieu-de-Trévières	13 358	11 882	11 248	2,0	1,1	170	79	12	Non
Saint-André-de-Sangonis	10 158	9 284	8 633	1,5	1,5	76	134	8	Oui
Magalas	9 486	8 944	7 788	1,0	2,8	100	95	6	Oui
Servian	8 612	7 531	6 791	2,3	2,1	56	152	4	Oui
Marseillan	7 692	7 790	7 817	-0,2	-0,1	52	149	1	Oui
Lamalou-les-Bains	7 146	7 296	6 893	-0,3	1,1	209	34	12	Oui
Vias	5 804	5 531	5 380	0,8	0,6	32	179	1	Oui
Saint-Pons-de-Thomières	5 764	6 034	6 255	-0,8	-0,7	284	20	11	Non
Palavas-les-Flots	5 748	6 281	5 996	-1,5	0,9	2	2 415	1	Oui
Montagnac	4 817	4 556	4 012	0,9	2,6	47	102	2	Oui
Capestang	4 084	3 949	3 801	0,6	0,8	53	77	3	Oui
Saint-Chinian	4 033	4 081	3 972	-0,2	0,5	190	21	10	Oui

* Le bassin de vie d'Olonzac dont le pôle de services est situé dans l'Hérault (Occitanie) est rattaché au département de l'Aude (Occitanie) car la majorité des habitants y résident.

** TEAMP = taux d'évolution annuel moyen de la population.

Source : Insee, recensements de la population, géographie au 1^{er} janvier 2023.

Les bassins de vie du Lot

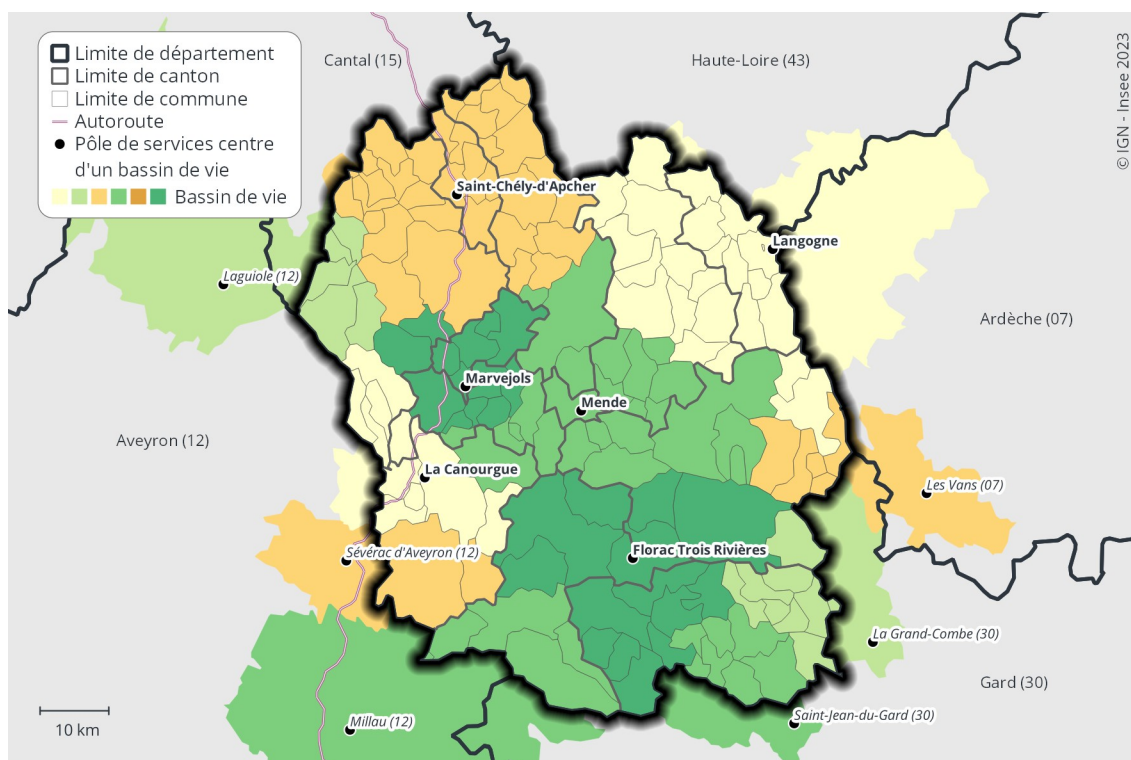


Lot	Population municipale au 1 ^{er} janvier			TEAMP* (en %)		Superficie (km ²)	Densité au 1 ^{er} janv. 2020 (hab./km ²)	Nombre de communes au 1 ^{er} janv. 2023	Bassin de vie intégralement situé dans le département
	2020	2014	2009	2014-2020	2009-2014				
Cahors	49 454	47 928	47 170	0,5	0,3	910	54	51	Oui
Saint-Céré	25 891	26 166	26 309	-0,2	-0,1	723	36	54	Non
Figeac	23 032	22 429	22 088	0,4	0,3	567	41	42	Non
Gourdon	20 118	20 364	20 530	-0,2	-0,2	919	22	50	Non
Prayssac	19 450	19 647	19 938	-0,2	-0,3	720	27	41	Non
Souillac	11 870	12 125	12 537	-0,4	-0,7	312	38	19	Non
Gramat	9 112	9 323	9 093	-0,4	0,5	360	25	20	Oui
Cajarc	6 589	6 547	6 524	0,1	0,1	487	14	27	Non
Lacapelle-Marival	3 492	3 499	3 479	-0,0	0,1	133	26	13	Oui
Vayrac	3 297	3 258	3 280	0,2	-0,1	51	65	5	Non
Castelnaud Montratier-Sainte Alauzie	1 993	2 114	2 147	-1,0	-0,3	102	20	2	Non

* TEAMP = taux d'évolution annuel moyen de la population.

Source : Insee, recensements de la population, géographie au 1^{er} janvier 2023.

Les bassins de vie de la Lozère

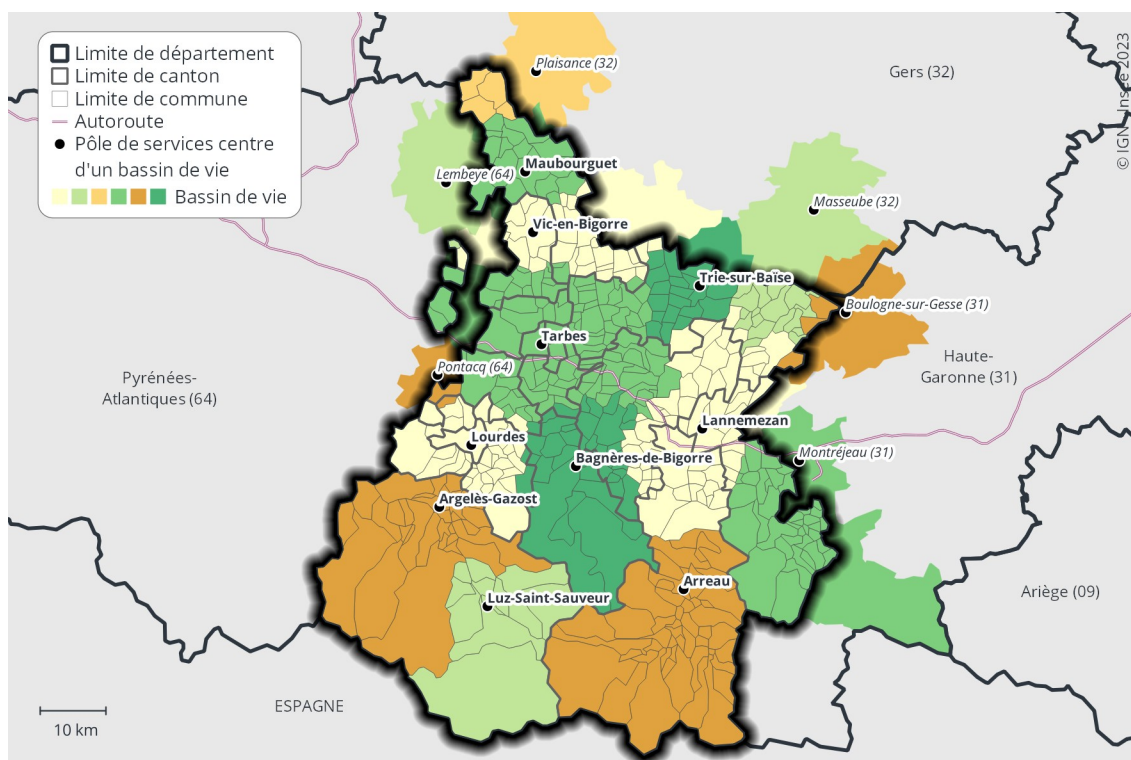


Lozère	Population municipale au 1 ^{er} janvier			TEAMP * (en %)		Superficie (km ²)	Densité au 1 ^{er} janv. 2020 (hab./km ²)	Nombre de communes au 1 ^{er} janv. 2023	Bassin de vie intégralement situé dans le département
	2020	2014	2009	2014-2020	2009-2014				
Mende	23 395	22 265	22 562	0,8	-0,3	899	26	24	Oui
Saint-Chély-d'Apcher	15 239	15 414	15 943	-0,2	-0,7	903	17	35	Non
Langogne	13 713	14 171	14 630	-0,5	-0,6	1 487	9	55	Non
Marvejois	10 010	10 233	10 190	-0,4	0,1	315	32	13	Oui
Florac Trois Rivières	6 417	6 479	6 472	-0,2	0,0	845	8	15	Oui
La Canourgue	5 847	5 818	5 795	0,1	0,1	395	15	12	Non

* TEAMP = taux d'évolution annuel moyen de la population.

Source : Insee, recensements de la population, géographie au 1^{er} janvier 2023.

Les bassins de vie des Hautes-Pyrénées

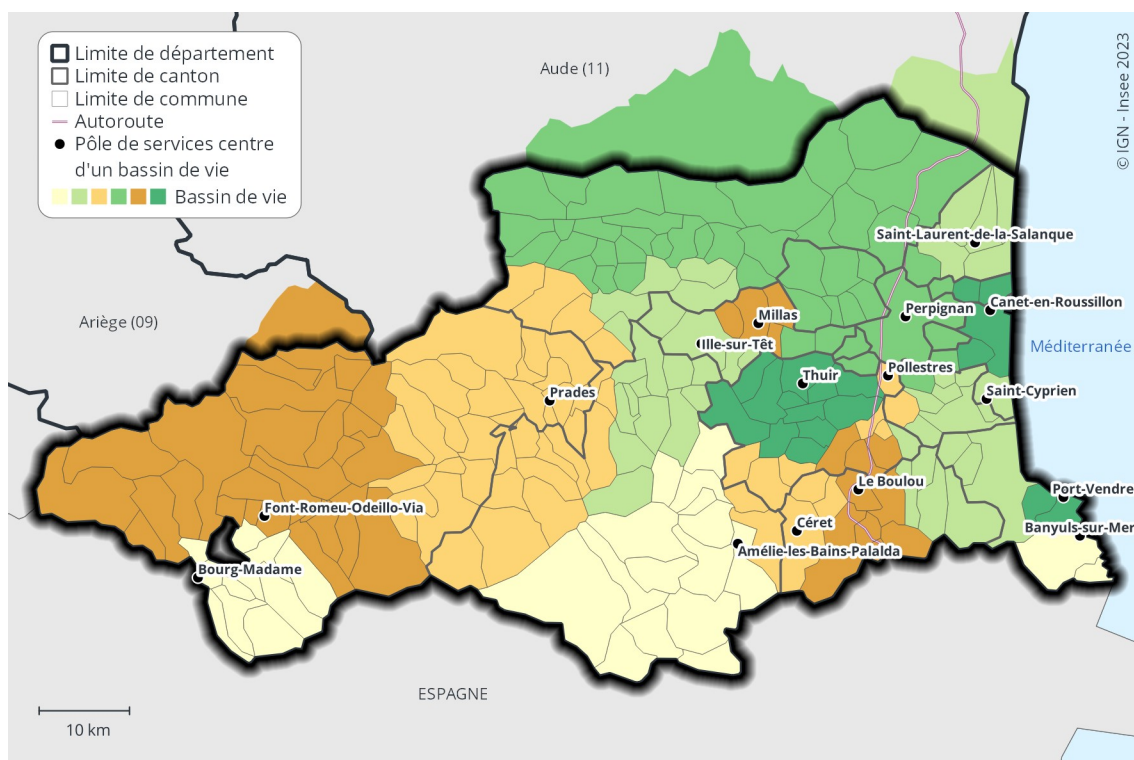


Hautes-Pyrénées	Population municipale au 1 ^{er} janvier			TEAMP * (en %)		Superficie (km ²)	Densité au 1 ^{er} janv. 2020 (hab./km ²)	Nombre de communes au 1 ^{er} janv. 2023	Bassin de vie intégralement situé dans le département
	2020	2014	2009	2014-2020	2009-2014				
Tarbes	118 313	114 663	114 800	0,5	-0,0	661	179	108	Non
Lourdes	22 126	23 037	23 676	-0,7	-0,5	263	84	38	Oui
Lannemezan	20 853	21 078	20 620	-0,2	0,4	536	39	68	Non
Bagnères-de-Bigorre	18 283	18 805	19 045	-0,5	-0,3	457	40	38	Oui
Vic-en-Bigorre	17 661	17 967	17 882	-0,3	0,1	416	42	55	Non
Argelès-Gazost	12 690	12 844	13 156	-0,2	-0,5	583	22	33	Oui
Arreau	6 906	7 055	7 238	-0,4	-0,5	664	10	46	Oui
Maubourguet	6 248	6 681	6 581	-1,1	0,3	182	34	21	Non
Trie-sur-Baïse	3 831	3 847	3 898	-0,1	-0,3	191	20	26	Non
Luz-Saint-Sauveur	2 765	2 899	2 998	-0,8	-0,7	445	6	15	Oui

* TEAMP = taux d'évolution annuel moyen de la population.

Source : Insee, recensements de la population, géographie au 1^{er} janvier 2023.

Les bassins de vie des Pyrénées-Orientales

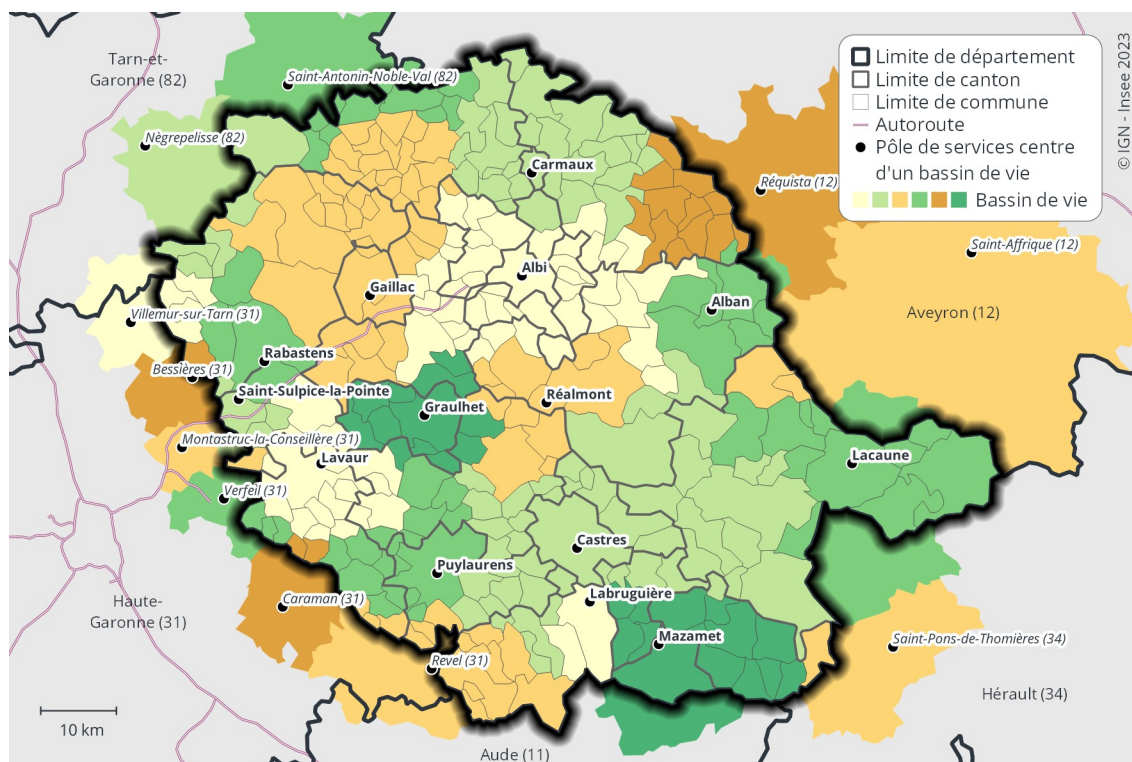


Pyrénées-Orientales	Population municipale au 1 ^{er} janvier			TEAMP * (en %)		Superficie (km ²)	Densité au 1 ^{er} janv. 2020 (hab./km ²)	Nombre de communes au 1 ^{er} janv. 2023	Bassin de vie intégralement situé dans le département
	2020	2014	2009	2014-2020	2009-2014				
Perpignan	235 295	230 006	220 410	0,4	0,9	1 140	206	60	Non
Saint-Cyprien	64 173	59 067	55 752	1,4	1,2	234	275	16	Oui
Saint-Laurent-de-la-Salanque	34 499	32 068	27 569	1,2	3,1	175	198	10	Non
Canet-en-Roussillon	23 522	22 841	23 119	0,5	-0,2	50	468	4	Oui
Thuir	18 801	17 399	16 881	1,3	0,6	160	117	12	Oui
Prades	17 460	17 010	16 934	0,4	0,1	694	25	39	Oui
Ille-sur-Têt	13 907	13 515	12 509	0,5	1,6	289	48	21	Oui
Le Boulou	13 493	13 317	12 794	0,2	0,8	139	97	9	Oui
Pollestres	12 683	11 452	10 088	1,7	2,6	29	435	4	Oui
Céret	12 258	12 077	11 837	0,2	0,4	137	89	8	Oui
Amélie-les-Bains-Palalda	9 877	9 851	10 271	0,0	-0,8	487	20	15	Oui
Font-Romeu-Odeillo-Via	8 995	9 282	9 338	-0,5	-0,1	771	12	33	Non
Millas	8 792	8 404	7 556	0,8	2,2	46	191	4	Oui
Port-Vendres	6 395	7 246	7 219	-2,1	0,1	28	230	2	Oui
Bourg-Madame	6 074	5 876	6 000	0,6	-0,4	159	38	11	Oui
Banyuls-sur-Mer	6 062	6 130	6 196	-0,2	-0,2	51	120	2	Oui

* TEAMP = taux d'évolution annuel moyen de la population.

Source : Insee, recensements de la population, géographie au 1^{er} janvier 2023.

Les bassins de vie du Tarn

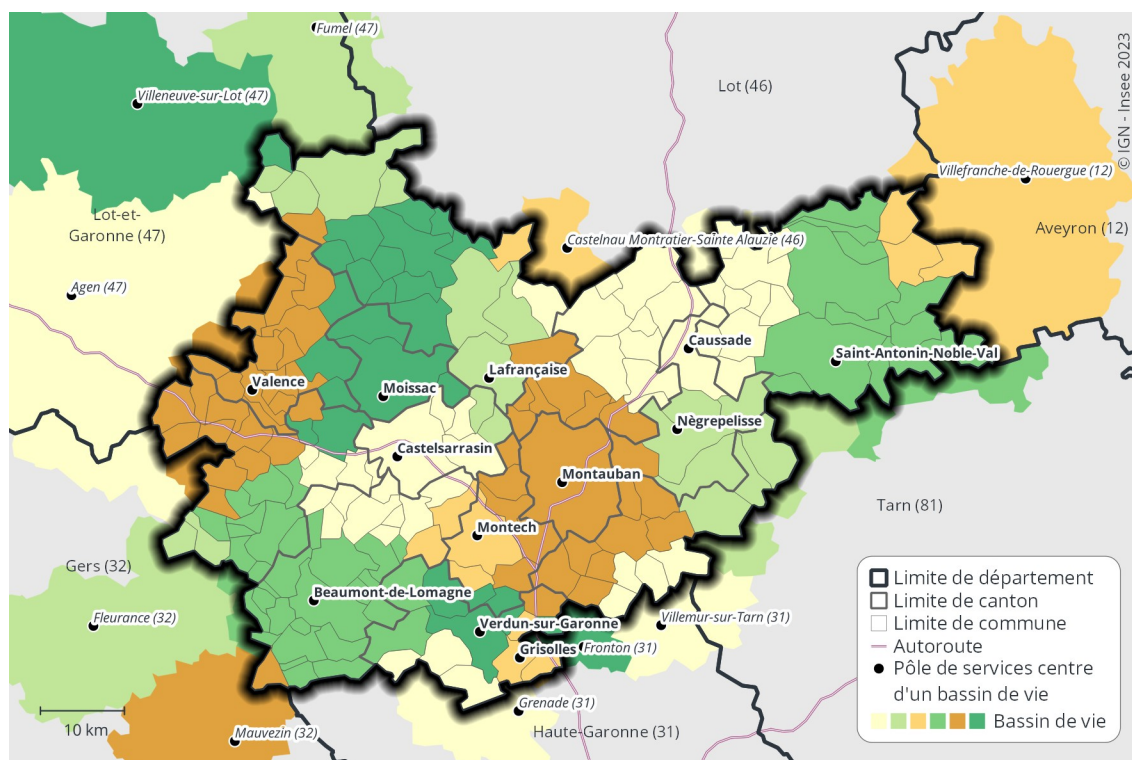


Tarn	Population municipale au 1 ^{er} janvier			TEAMP * (en %)		Superficie (km ²)	Densité au 1 ^{er} janv. 2020 (hab./km ²)	Nombre de communes au 1 ^{er} janv. 2023	Bassin de vie intégralement situé dans le département
	2020	2014	2009	2014-2020	2009-2014				
Albi	100 430	98 908	95 900	0,3	0,6	595	169	42	Oui
Castres	82 029	80 996	80 802	0,2	0,0	1 036	79	47	Oui
Gaillac	35 767	35 024	32 261	0,4	1,7	687	52	40	Oui
Mazamet	29 569	30 422	30 817	-0,5	-0,3	422	70	22	Non
Carmaux	26 512	26 191	26 378	0,2	-0,1	440	60	28	Oui
Graulhet	20 011	18 947	18 422	0,9	0,6	209	96	12	Oui
Lavaur	19 546	18 910	18 058	0,6	0,9	267	73	17	Oui
Saint-Sulpice-la-Pointe	12 244	11 083	10 136	1,7	1,8	62	196	5	Non
Réalmont	11 101	10 968	10 398	0,2	1,1	281	39	11	Oui
Rabastens	11 013	10 192	9 104	1,3	2,3	170	65	5	Oui
Puylaurens	9 370	9 474	9 003	-0,2	1,0	256	37	17	Oui
Lacaune	7 301	7 273	7 653	0,1	-1,0	651	11	16	Non
Labruguière	7 131	7 103	6 764	0,1	1,0	84	85	2	Oui
Alban	3 332	3 292	3 438	0,2	-0,9	214	16	10	Non

* TEAMP = taux d'évolution annuel moyen de la population.

Source : Insee, recensements de la population, géographie au 1^{er} janvier 2023.

Les bassins de vie du Tarn-et-Garonne

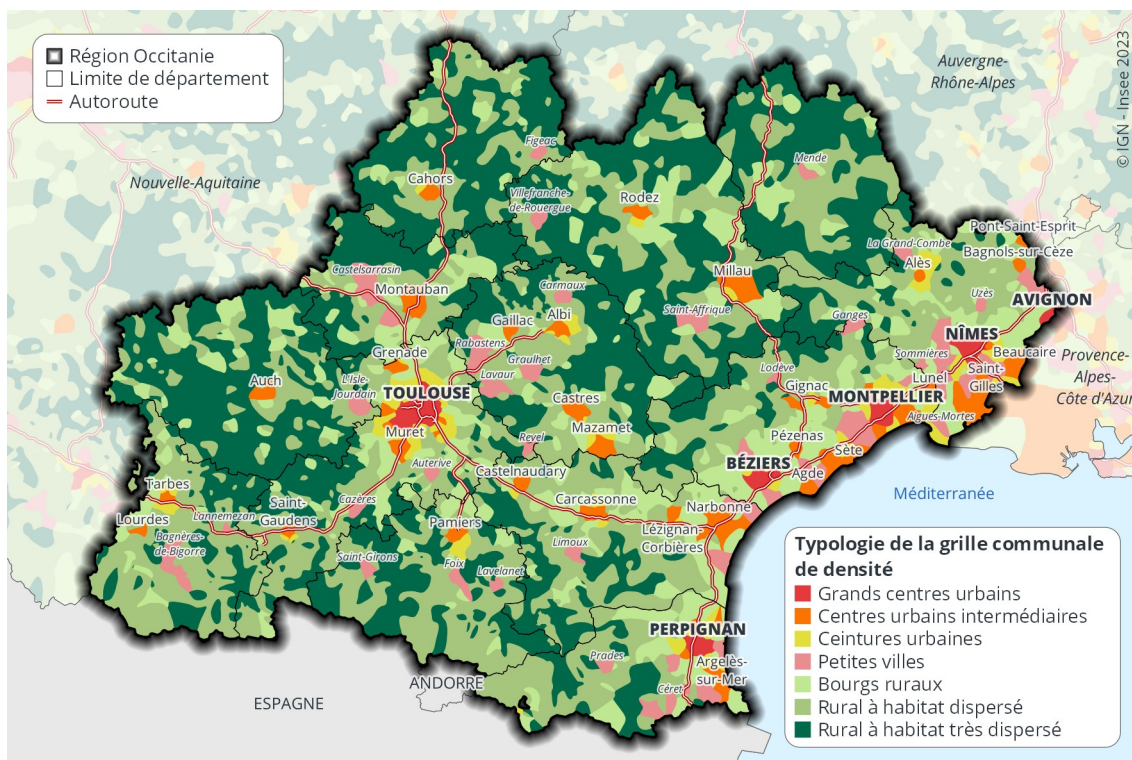


Tarn-et-Garonne	Population municipale au 1 ^{er} janvier			TEAMP * (en %)		Superficie (km ²)	Densité au 1 ^{er} janv. 2020 (hab./km ²)	Nombre de communes au 1 ^{er} janv. 2023	Bassin de vie intégralement situé dans le département
	2020	2014	2009	2014-2020	2009-2014				
Montauban	99 497	94 619	89 649	0,8	1,1	492	202	23	Oui
Castelsarrasin	24 878	24 476	22 725	0,3	1,5	263	95	17	Oui
Moissac	23 437	22 189	21 976	0,9	0,2	419	56	19	Oui
Caussade	21 482	21 165	20 243	0,2	0,9	470	46	23	Non
Valence	20 071	19 950	19 415	0,1	0,5	423	47	34	Non
Nègrepelisse	13 650	13 116	12 034	0,7	1,7	347	39	12	Non
Beaumont-de-Lomagne	12 004	11 752	11 370	0,4	0,7	435	28	35	Non
Montech	10 287	9 584	8 652	1,2	2,1	96	107	4	Oui
Verdun-sur-Garonne	9 925	9 708	8 415	0,4	2,9	83	119	5	Oui
Saint-Antonin-Noble-Val	7 968	8 013	8 136	-0,1	-0,3	479	17	22	Non
Lafrançaise	7 115	7 074	6 701	0,1	1,1	165	43	5	Oui
Grisolles	7 056	6 570	5 943	1,2	2,0	39	179	4	Non

* TEAMP = taux d'évolution annuel moyen de la population.

Source : Insee, recensements de la population, géographie au 1^{er} janvier 2023.

► 3E. La grille communale de densité à 7 niveaux et l'espace rural (définition 2022)



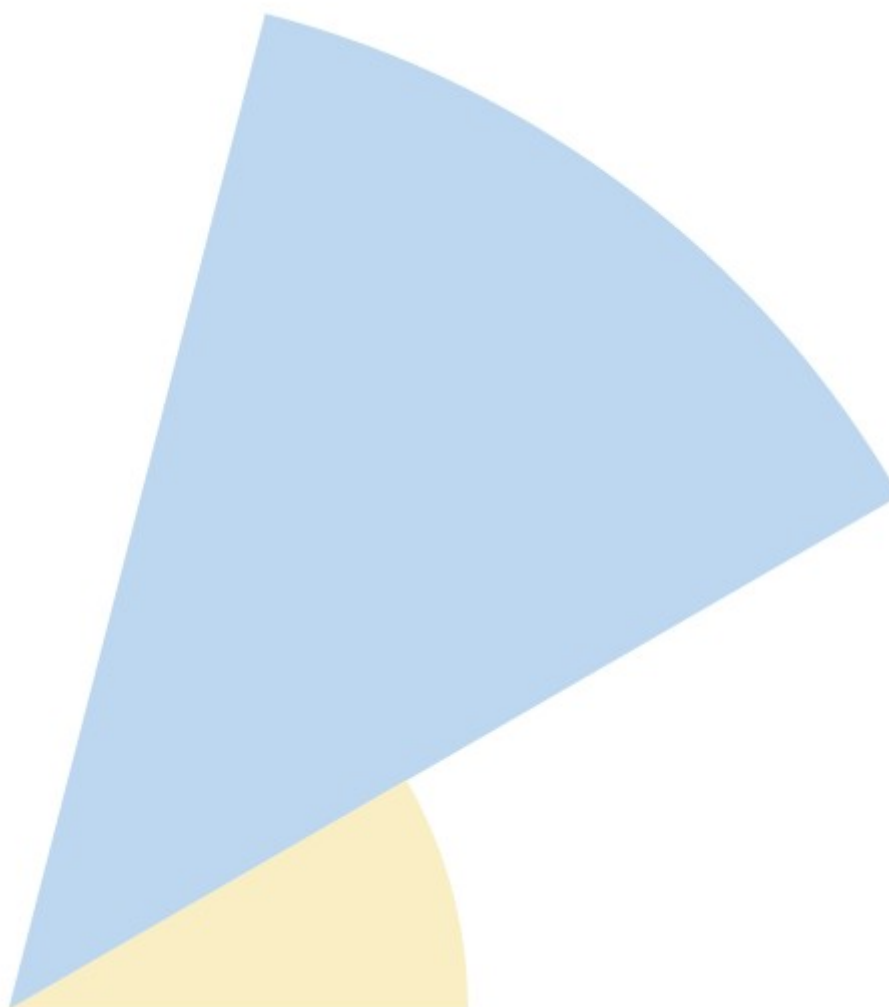
	Communes au 1 ^{er} janvier 2023		Population au 1 ^{er} janvier 2020		Taux d'évolution annuel moyen de la population 2014-2020 (en %)
	Nombre	Répartition (en %)	Nombre	Répartition (en %)	
Communes denses – Grands centres urbains	31	0,7	1 510 553	25,3	1,0
Communes de densité intermédiaire	336	7,5	2 122 253	35,5	0,8
Centres urbains intermédiaires	55	1,2	985 581	16,5	0,6
Ceintures urbaines	159	3,6	601 593	10,1	1,2
Petites villes	122	2,7	535 079	9,0	0,7
Communes rurales	4 086	91,8	2 341 163	39,2	0,4
Bourgs ruraux	567	12,7	1 168 384	19,6	0,6
Rural à habitat dispersé	1 829	41,1	840 928	14,1	0,3
Rural à habitat très dispersé	1 690	38,0	331 851	5,6	-0,0
Occitanie	4 453	100,0	5 973 969	100,0	0,7

Source : Insee, recensements de la population, géographie au 1^{er} janvier 2023.

Départements	Population de l'espace rural 2020	Part dans la population totale 2020 (en %)	Taux d'évolution annuel moyen de la population 2014-2020 (en %)	
			Rurale	Totale
48 - Lozère	64 297	83,9	- 0,1	0,1
32 - Gers	160 074	83,5	- 0,0	0,1
46 - Lot	141 149	80,8	0,0	0,1
12 - Aveyron	194 844	69,7	0,1	0,1
82 - Tarn-et-Garonne	166 101	63,3	0,5	0,6
09 - Ariège	93 502	60,7	0,2	0,2
11 - Aude	201 644	53,7	0,3	0,4
65 - Hautes-Pyrénées	121 327	52,8	- 0,1	0,1
81 - Tarn	175 641	44,9	0,3	0,3
30 - Gard	262 854	35,0	0,3	0,3
66 - Pyrénées-Orientales	153 060	31,7	0,6	0,6
31 - Haute-Garonne	333 386	23,5	1,1	1,2
34 - Hérault	273 284	23,0	0,9	1,2
Occitanie	2 341 163	39,2	0,4	0,7
France (hors Mayotte)	21 941 754	32,7	0,2	0,3
France métropolitaine	21 722 232	33,3	0,2	0,3

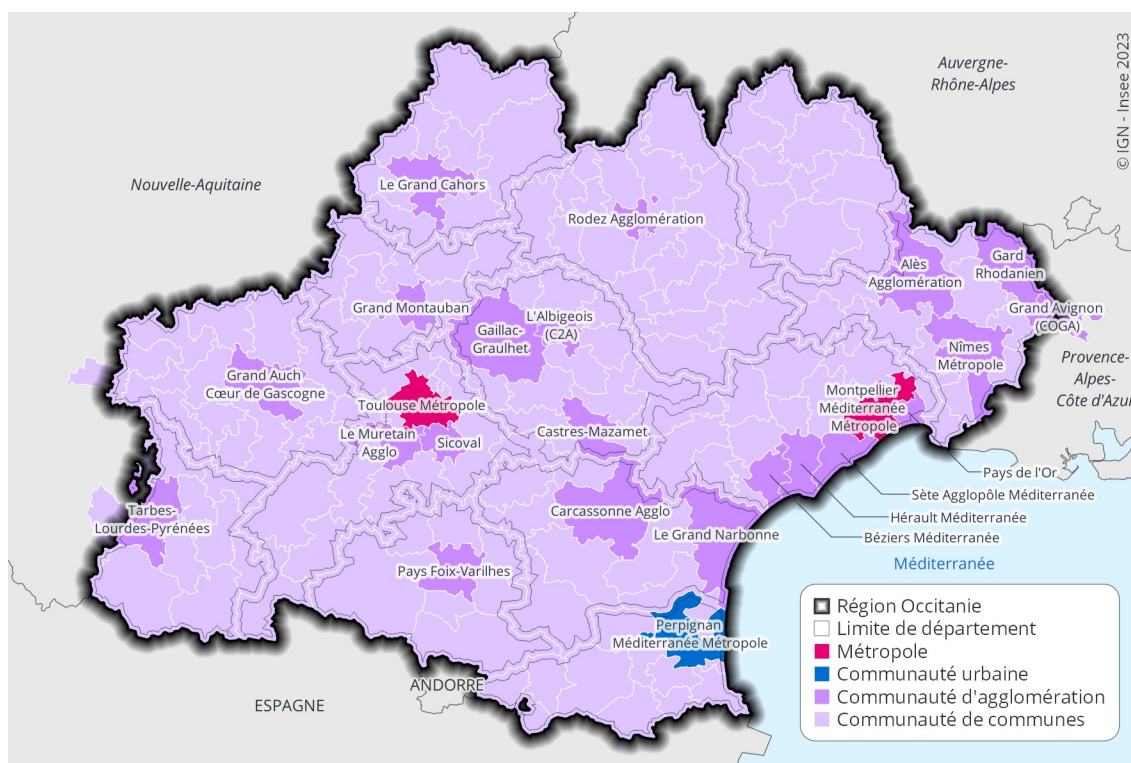
Source : Insee, recensements de la population, géographie au 1^{er} janvier 2023.

Les zonages d'action publique



► 4. Les zonages d'action publique

► 4A. Les intercommunalités (contour 2023)



Départements	Nombre d'intercommunalités...			Nombre de communes au 1 ^{er} janvier 2023...	
	... intégralement situées dans le département	... majoritairement * situées dans le département	Total	... rattachées à une intercommunalité du département **	... du département
09 - Ariège	8	0	8	326	326
11 - Aude	8	0	8	414	433
12 - Aveyron	17	2	19	282	285
30 - Gard	13	1	14	339	351
31 - Haute-Garonne	16	1	17	599	586
32 - Gers	14	1	15	451	461
34 - Hérault	15	1	16	340	342
46 - Lot	8	1	9	317	313
48 - Lozère	9	1	10	153	152
65 - Hautes-Pyrénées	8	1	9	478	469
66 - Pyrénées-Orientales	11	1	12	244	226
81 - Tarn	12	2	14	306	314
82 - Tarn-et-Garonne	8	2	10	199	195
Ensemble	147	14	161	4 448	4 453
Intercommunalités minoritairement situées en Occitanie	///	///	3	///	///
Occitanie	147	14	164	4 448	4 453

* La majorité de la population de l'intercommunalité réside dans le département. Par exemple, la communauté de communes du Lauragais Revel Sorézois, dont la population est répartie ainsi : 1 % dans l'Aude, 37 % dans le Tarn et 62 % en Haute-Garonne, est rattachée au département de la Haute-Garonne.

** Y compris intercommunalité majoritairement située dans le département.

Sources : Insee, code officiel géographique au 1^{er} janvier 2023 ; DGCL, Banatic.

Métropoles, communautés urbaines et communautés d'agglomération *	Population municipale au 1 ^{er} janvier			TEAMP ** (en %)		Superficie (km ²)	Densité au 1 ^{er} janv. 2020 (hab./km ²)	Nombre de communes au 1 ^{er} janv. 2023
	2020	2014	2009	2014- 2020	2009- 2014			
Toulouse Métropole	806 503	746 919	700 292	1,3	1,3	458	1 760	37
Montpellier Méditerranée Métropole	499 761	450 051	413 187	1,8	1,7	422	1 185	31
CU Perpignan Méditerranée Métropole	270 610	264 105	252 104	0,4	0,9	617	439	36
CA de Nîmes Métropole	257 570	256 423	241 153	0,1	1,2	791	326	39
CA Alès Agglomération	132 799	128 228	124 957	0,6	0,5	921	144	72
CA Le Grand Narbonne	131 649	125 913	119 970	0,7	1,0	847	156	37
CA Sète Agglopôle Méditerranée	127 927	125 010	118 488	0,4	1,1	310	412	14
CA de Béziers Méditerranée	127 786	121 857	113 742	0,8	1,4	303	422	17
CA Tarbes-Lourdes-Pyrénées	125 873	122 970	124 444	0,4	- 0,2	615	205	86
CA Le Muretain Agglo	124 721	116 722	107 004	1,1	1,8	320	390	26
CA Carcassonne Agglo	113 933	111 456	109 231	0,4	0,4	1 062	107	83
CA de l'Albigeois (C2A)	82 582	81 862	79 927	0,1	0,5	209	395	16
CA du Sicoval	81 269	73 825	66 933	1,6	2,0	248	327	36
CA Hérault Méditerranée	80 165	74 886	70 377	1,1	1,2	387	207	20
CA Grand Montauban	78 933	75 334	71 800	0,8	1,0	281	281	11
CA de Castres-Mazamet	78 503	78 313	79 712	0,0	- 0,4	406	193	14
CA du Gard Rhodanien	74 755	72 875	70 292	0,4	0,7	632	118	44
CA Gaillac-Graulhet	74 383	71 170	65 994	0,7	1,5	1 149	65	56
CA Rodez Agglomération	56 218	55 187	53 358	0,3	0,7	205	274	8
CA du Pays de l'Or	45 099	43 985	42 073	0,4	0,9	115	393	8
<i>CA du Grand Avignon (COGA)</i>	<i>193 914</i>	<i>192 131</i>	<i>186 870</i>	<i>0,2</i>	<i>0,6</i>	<i>303</i>	<i>641</i>	<i>16</i>
dont en Occitanie	42 701	41 153	40 813	0,6	0,2	145	294	7
CA du Grand Cahors	42 142	40 919	40 779	0,5	0,1	593	71	36
CA Grand Auch Cœur de Gascogne	39 230	38 580	37 885	0,3	0,4	602	65	34
CA Pays Foix-Varilhes	32 077	31 747	30 748	0,2	0,6	444	72	42

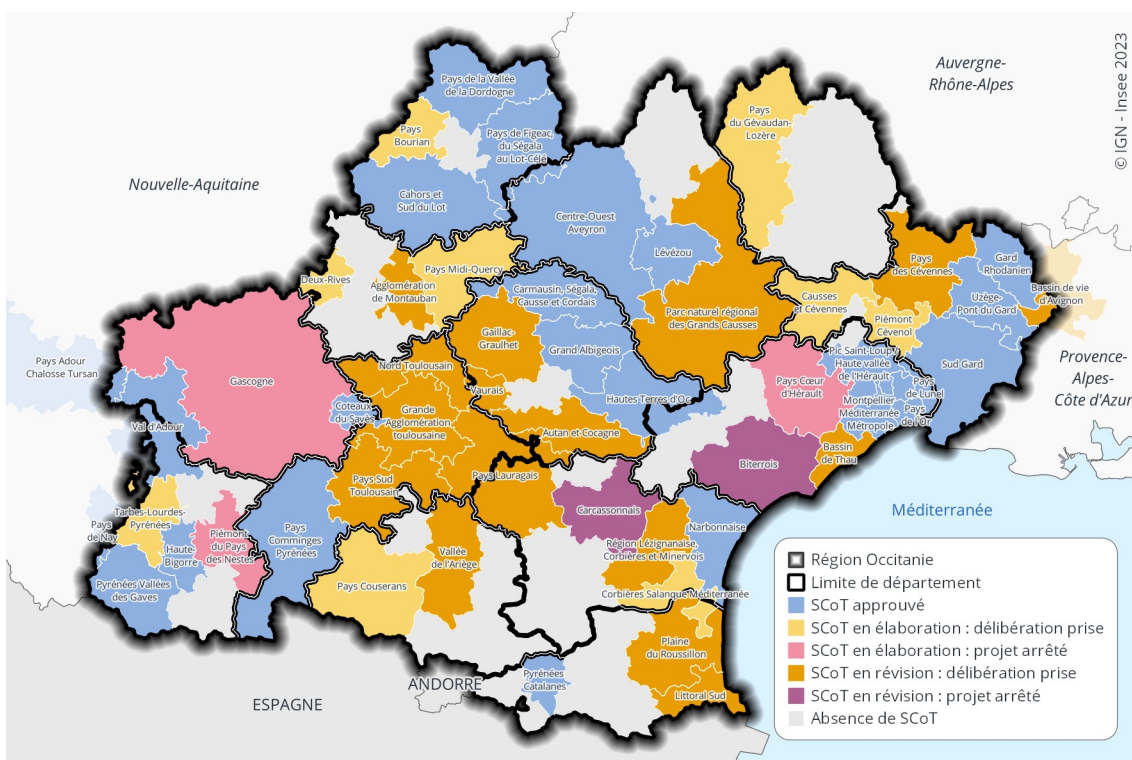
CA : communauté d'agglomération ; CU : communauté urbaine.

* La ligne figurant en italiques correspond à un zonage à cheval sur deux régions. Elle comprend la totalité des communes, y compris celles hors Occitanie.

** TEAMP = taux d'évolution annuel moyen de la population.

Sources : Insee, recensements de la population, géographie au 1^{er} janvier 2023 ; DGCL, Banatic.

► 4B. Les schémas de cohérence territoriale (SCoT)



Note : plusieurs délibérations se succèdent lors de l'élaboration (ou de la révision) d'un SCoT :

- délibération prescrivant l'élaboration et définissant les modalités de concertation
- délibération arrêtant le projet de SCoT après la phase de concertation
- délibération approuvant le SCoT après l'instruction du projet

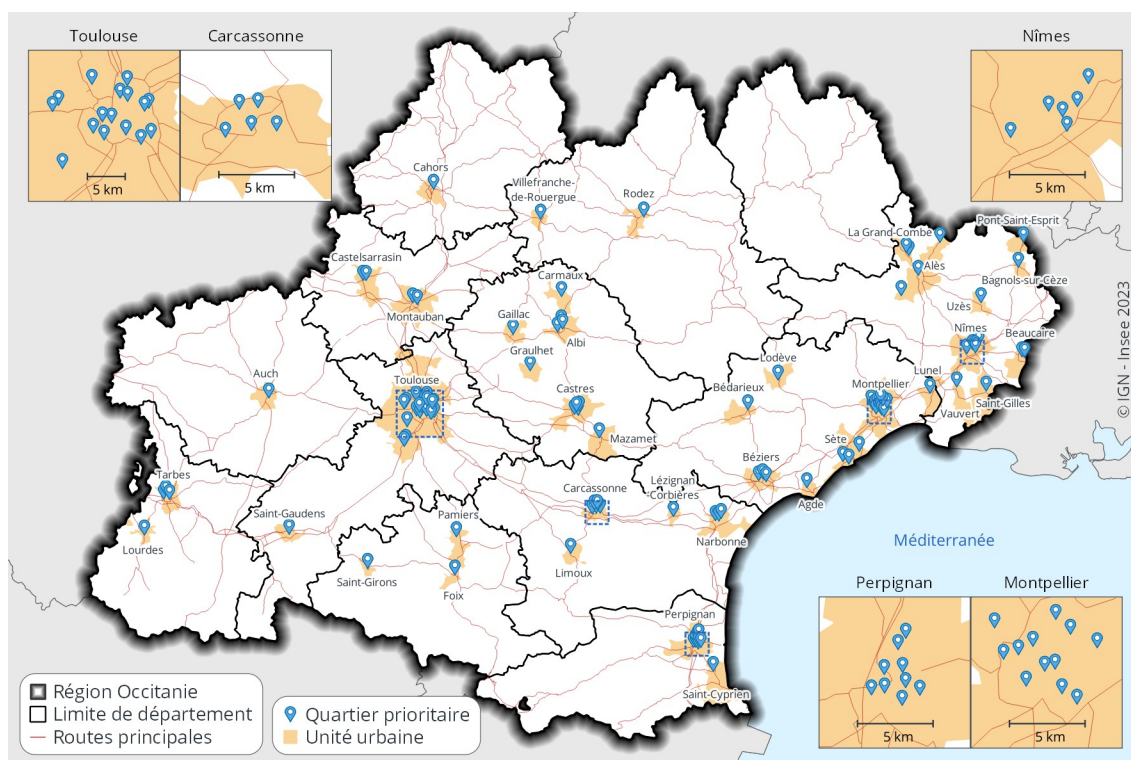
Schémas de cohérence territoriale approuvés au 1 ^{er} janvier 2023 *	Population municipale au 1 ^{er} janvier			TEAMP ** (en %)		Superficie (km ²)	Densité au 1 ^{er} janv. 2020 (hab./km ²)	Nombre de communes au 1 ^{er} janv. 2023
	2020	2014	2009	2014-2020	2009-2014			
Montpellier Méditerranée Métropole	499 761	450 051	413 187	1,8	1,7	422	1 185	31
Sud Gard	388 512	381 360	358 251	0,3	1,3	1 678	232	80
Centre-Ouest Aveyron	154 632	154 520	152 888	0,0	0,2	2 980	52	123
Narbonnaise	131 649	125 913	119 970	0,7	1,0	847	156	37
Grand Albigeois	100 172	99 057	96 556	0,2	0,5	884	113	41
Pays Comminges Pyrénées	77 524	77 545	77 373	-0,0	0,0	2 140	36	235
Gard Rhodanien	74 755	72 875	70 292	0,4	0,7	632	118	44
Cahors et Sud du Lot	72 964	71 605	71 180	0,3	0,1	1 824	40	96
Uzège-Pont du Gard	54 381	53 763	50 700	0,2	1,2	733	74	50
Pays de Lunel	51 191	48 003	46 869	1,1	0,5	158	324	14
Pic Saint-Loup / Haute vallée de l'Hérault	50 490	46 804	43 667	1,3	1,4	575	88	36
Pays de l'Or	45 099	43 985	42 073	0,4	0,9	115	393	8
Pays de la Vallée de la Dordogne	45 085	45 583	46 085	-0,2	-0,2	1 293	35	77
Pays de Figeac, du Ségala au Lot-Célé	43 747	43 313	42 874	0,2	0,2	1 283	34	92
Carmausin, Ségala, Causse et Cordais	40 446	40 067	39 906	0,2	0,1	1 015	40	72
<i>Val d'Adour</i>	<i>42 949</i>	<i>44 021</i>	<i>43 709</i>	<i>-0,4</i>	<i>0,1</i>	<i>1 346</i>	<i>32</i>	<i>157</i>
dont en Occitanie	35 827	36 809	36 744	-0,4	0,0	1 039	34	115
Coteaux du Savès	22 505	20 345	17 581	1,7	3,0	236	95	14
Hautes Terres d'Oc	20 377	20 812	20 989	-0,4	-0,2	1 253	16	36
Haute-Bigorre	16 538	17 089	17 404	-0,5	-0,4	389	43	25
Pyrénées Vallées des Gaves	15 291	15 556	15 953	-0,3	-0,5	996	15	46
Lévézou	13 248	13 264	13 100	-0,0	0,2	743	18	19
Pyrénées Catalanes	5 887	5 973	6 034	-0,2	-0,2	353	17	19
<i>Pays Adour Chalosse Tursan</i>	<i>90 180</i>	<i>89 649</i>	<i>85 923</i>	<i>0,1</i>	<i>0,9</i>	<i>2 153</i>	<i>42</i>	<i>150</i>
dont en Occitanie	2 974	2 995	2 901	-0,1	0,6	97	31	10
<i>Pays de Nay</i>	<i>28 901</i>	<i>28 311</i>	<i>27 052</i>	<i>0,3</i>	<i>0,9</i>	<i>324</i>	<i>89</i>	<i>29</i>
dont en Occitanie	164	187	201	-2,2	-1,4	32	5	2

* Les lignes figurant en italiques correspondent à des zonages à cheval sur deux régions. Elles comprennent la totalité des communes, y compris celles hors Occitanie.

** TEAMP = taux d'évolution annuel moyen de la population.

Sources : Insee, recensements de la population, géographie au 1^{er} janvier 2023 ; DDT/DDTM/DEAL, SuDoCUH.

► 4C. Les quartiers prioritaires de la politique de la ville (QPV)



Département	QPV de 4 000 habitants ou plus	Commune d'appartenance	Population municipale au 1 ^{er} janvier		TEAMP ** 2013-2018 (en %)	Superficie (km ²)	Densité au 1 ^{er} janv. 2018 (hab./km ²)
			2018 *	2013 *			
Haute-Garonne	Grand Mirail	Toulouse	32 291	31 691	0,4	2,9	11 179
Hérault	Mosson	Montpellier	21 817	21 652	0,2	1,4	15 866
Hérault	Centre Ville	Béziers	19 472	19 054	0,4	2,1	9 149
Gard	Pissevin - Valdegour	Nîmes	16 389	15 597	1,0	1,0	16 939
Gard	P.C.T.C.R.C.	Alès	14 036	14 621	-0,8	2,4	5 964
Pyrénées-Orientales	Quartier Centre Ancien	Perpignan	7 682	11 358	-7,5	0,5	16 966
Gard	Chemin-Bas D'Avignon - Clos D'Orville	Nîmes	7 159	7 264	-0,3	0,4	16 382
Gard	Gambetta-Richelieu	Nîmes	6 837	6 862	-0,1	0,4	18 749
Hérault	Centre Et Périphérie	Lunel	6 503	5 726	2,6	0,5	13 794
Hérault	Cévennes	Montpellier	6 060	5 578	1,7	0,3	19 422
Haute-Garonne	Empalot	Toulouse	5 955	5 502	1,6	0,5	12 512
Hérault	Petit Bard Pergola	Montpellier	5 697	5 756	-0,2	0,3	18 865
Aude	Narbonne Centre	Narbonne	5 241	4 661	2,4	0,4	14 063
Pyrénées-Orientales	Diagonale Du Haut - Moyen-Vernet	Perpignan	4 827	5 101	-1,1	0,6	7 995
Gard	Centre Ville	Beaucaire	4 763	4 374	1,7	0,4	12 357
Hérault	Près D'Arènes	Montpellier	4 700	4 458	1,1	0,6	7 631
Tarn-et-Garonne	Médiathèque - Chambord	Montauban	4 152	3 802	1,8	0,6	7 120
Hérault	Centre Ville - Ile Sud	Sète	4 137	4 340	-1,0	0,2	20 946

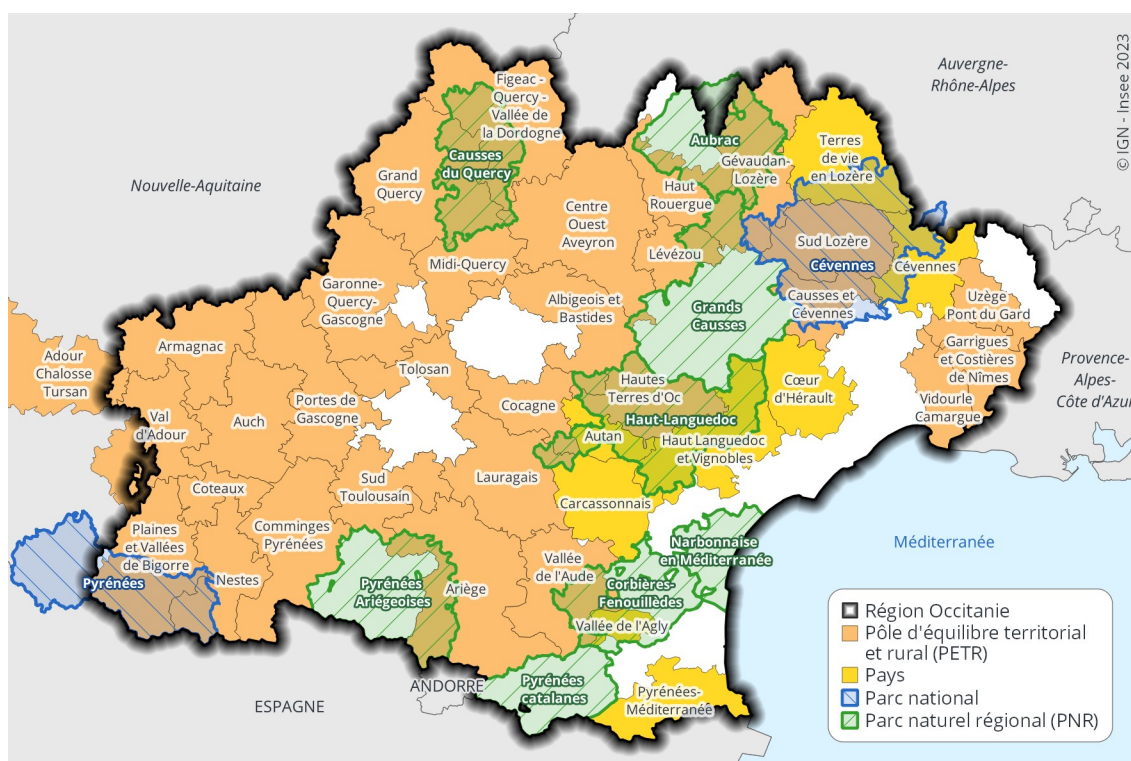
* Seules les données de la population des QPV de 2013 et de 2018 sont disponibles.

** TEAMP = taux d'évolution annuel moyen de la population.

*** P.C.T.C.R.C. = Près Saint Jean - Cévennes - Tamaris - Cauvel-la Royale - Rochebelle - Centre-ville.

Sources : Insee, recensements de la population, géographie au 1^{er} janvier 2023 ; ANCT, Observatoire des territoires.

► 4D. Les pays, les pôles d'équilibre territoriaux et ruraux (PETR), les parcs nationaux et les parcs naturels régionaux (PNR)



Les délimitations des pays datent de janvier 2011, celles des pôles d'équilibre territoriaux et ruraux de janvier 2014, celles des parcs nationaux de janvier 2020 et celles des parcs naturels régionaux de janvier 2011. Elles ont toutes été mises à jour au 1^{er} janvier 2023 suite à la fusion de deux communes situées en Ariège.

Les pays d'Occitanie

Pays *	Population municipale au 1 ^{er} janvier			TEAMP ** (en %)		Superficie (km ²)	Densité au 1 ^{er} janv. 2020 (hab./km ²)	Nombre de communes au 1 ^{er} janv. 2023
	2020	2014	2009	2014-2020	2009-2014			
<i>Cévennes</i>	152 173	147 898	144 432	0,5	0,5	1 270	120	96
dont en Occitanie	151 629	147 372	143 897	0,5	0,5	1 245	122	95
Carcassonnais	118 851	116 421	114 317	0,3	0,4	1 340	89	104
Pyrénées-Méditerranée	109 249	105 464	101 276	0,6	0,8	1 173	93	58
Cœur d'Hérault	84 272	77 719	71 049	1,4	1,8	1 270	66	77
Autan	83 560	83 389	84 811	0,0	-0,3	565	148	23
Haut Languedoc et Vignobles	79 938	78 928	75 203	0,2	1,0	1 912	42	102
Terres de vie en Lozère	31 733	30 859	31 484	0,5	-0,4	1 866	17	53
Vallée de l'Agly	5 811	6 095	6 195	-0,8	-0,3	321	18	22

* La ligne figurant en italiques correspond à un zonage à cheval sur deux régions. Elle comprend la totalité des communes, y compris celles hors Occitanie.

** TEAMP = taux d'évolution annuel moyen de la population.

Sources : Insee, recensements de la population, géographie au 1^{er} janvier 2023 ; ANCT, Observatoire des territoires.

Les pôles d'équilibre territoriaux et ruraux (PETR) d'Occitanie

Pôles d'équilibre territoriaux et ruraux *	Population municipale au 1 ^{er} janvier			TEAMP ** (en %)		Superficie (km ²)	Densité au 1 ^{er} janv. 2020 (hab./km ²)	Nombre de communes au 1 ^{er} janv. 2023
	2020	2014	2009	2014-2020	2009-2014			
Garrigues et Costières de Nîmes	288 713	286 885	270 550	0,1	1,2	996	290	44
Plaines et Vallées de Bigorre	157 702	155 615	157 801	0,2	- 0,3	2 000	79	157
Centre Ouest Aveyron	154 632	154 520	152 888	0,0	0,2	2 980	52	123
Vidourle Camargue	150 990	142 478	134 570	1,0	1,1	839	180	50
<i>Garonne-Quercy-Gascogne</i>	<i>133 449</i>	<i>128 623</i>	<i>121 724</i>	<i>0,6</i>	<i>1,1</i>	<i>2 278</i>	<i>59</i>	<i>139</i>
dont en Occitanie	132 914	128 115	121 231	0,6	1,1	2 258	59	137
Ariège	123 898	122 972	121 177	0,1	0,3	3 251	38	232
Pays Tolosan	123 823	113 973	103 904	1,4	1,9	939	132	73
Pays Lauragais	106 677	100 859	96 177	0,9	1,0	1 927	55	167
Pays du sud Toulousain	98 753	93 693	87 339	0,9	1,4	1 291	77	99
Grand Quercy	92 284	91 221	90 909	0,2	0,1	2 718	34	148
Figeac - Quercy - Vallée de la Dordogne	88 832	88 896	88 959	- 0,0	- 0,0	2 575	34	169
Pays Comminges Pyrénées	77 524	77 545	77 373	- 0,0	0,0	2 140	36	235
Pays Portes de Gascogne	73 400	70 924	66 570	0,6	1,3	2 072	35	160
Pays de Cocagne	66 752	64 762	61 147	0,5	1,2	1 028	65	75
Pays d'Auch	64 064	63 951	63 498	0,0	0,1	1 781	36	135
Albigeois et Bastides	58 256	57 500	56 787	0,2	0,2	1 705	34	100
Uzège Pont du Gard	54 381	53 763	50 700	0,2	1,2	733	74	50
Pays Midi-Quercy	50 692	49 362	46 492	0,4	1,2	1 192	43	49
Pays d'Armagnac	43 387	43 794	43 978	- 0,2	- 0,1	1 722	25	102
Vallée de l'Aude	41 263	42 214	42 349	- 0,4	- 0,1	1 717	24	137
<i>Pays du Val d'Adour</i>	<i>72 251</i>	<i>72 276</i>	<i>70 593</i>	<i>- 0,0</i>	<i>0,5</i>	<i>1 699</i>	<i>43</i>	<i>199</i>
dont en Occitanie	35 827	36 809	36 744	- 0,4	0,0	1 039	34	115
Haut Rouergue	34 351	33 743	33 656	0,3	0,1	1 386	25	38
Pays du Gévaudan-Lozère	33 294	33 612	33 868	- 0,2	- 0,2	1 832	18	64
Pays des Nestes	31 920	32 178	31 838	- 0,1	0,2	1 397	23	146
Hautes Terres d'Oc	20 377	20 812	20 989	- 0,4	- 0,2	1 253	16	36
Pays des Coteaux	17 853	18 283	17 316	- 0,4	1,1	591	30	103
Causses et Cévennes	15 239	15 820	15 665	- 0,6	0,2	858	18	36
Lévézou	13 248	13 264	13 100	- 0,0	0,2	743	18	19
Sud Lozère	11 970	12 209	12 094	- 0,3	0,2	1 526	8	36
<i>Adour Chalosse Tursan</i>	<i>90 180</i>	<i>89 649</i>	<i>85 923</i>	<i>0,1</i>	<i>0,9</i>	<i>2 153</i>	<i>42</i>	<i>150</i>
dont en Occitanie	2 974	2 995	2 901	- 0,1	0,6	97	31	10

* Les lignes figurant en italiques correspondent à des zonages à cheval sur deux régions. Elles comprennent la totalité des communes, y compris celles hors Occitanie.

** TEAMP = taux d'évolution annuel moyen de la population.

Sources : Insee, recensements de la population, géographie au 1^{er} janvier 2023 ; DGCL, Banatic.

Les parcs nationaux d'Occitanie

Parcs nationaux *	Population municipale au 1 ^{er} janvier			TEAMP ** (en %)		Superficie (km ²)	Densité au 1 ^{er} janv. 2020 (hab./km ²)	Nombre de communes au 1 ^{er} janv. 2023
	2020	2014	2009	2014- 2020	2009- 2014			
<i>Cévennes</i>	70 255	72 659	71 763	- 0,6	0,2	3 732	19	131
dont en Occitanie	67 877	70 273	69 583	- 0,6	0,2	3 658	19	128
<i>Pyrénées ***</i>	55 613	56 759	57 450	- 0,3	- 0,2	3 074	18	113
dont en Occitanie	20 452	20 856	21 347	- 0,3	- 0,5	1 566	13	71

* Les lignes figurant en italiques correspondent à un zonage à cheval sur deux régions. Elles comprennent la totalité des communes, y compris celles hors Occitanie.

** TEAMP = taux d'évolution annuel moyen de la population.

*** Ne sont pas prises en compte les communes de Bagnères-de-Bigorre et de Campan partiellement situées dans le parc national des Pyrénées mais dont les zones urbanisées sont principalement localisées hors du parc.

Source : Insee, recensements de la population, géographie au 1^{er} janvier 2023.

Les parcs naturels régionaux (PNR) d'Occitanie

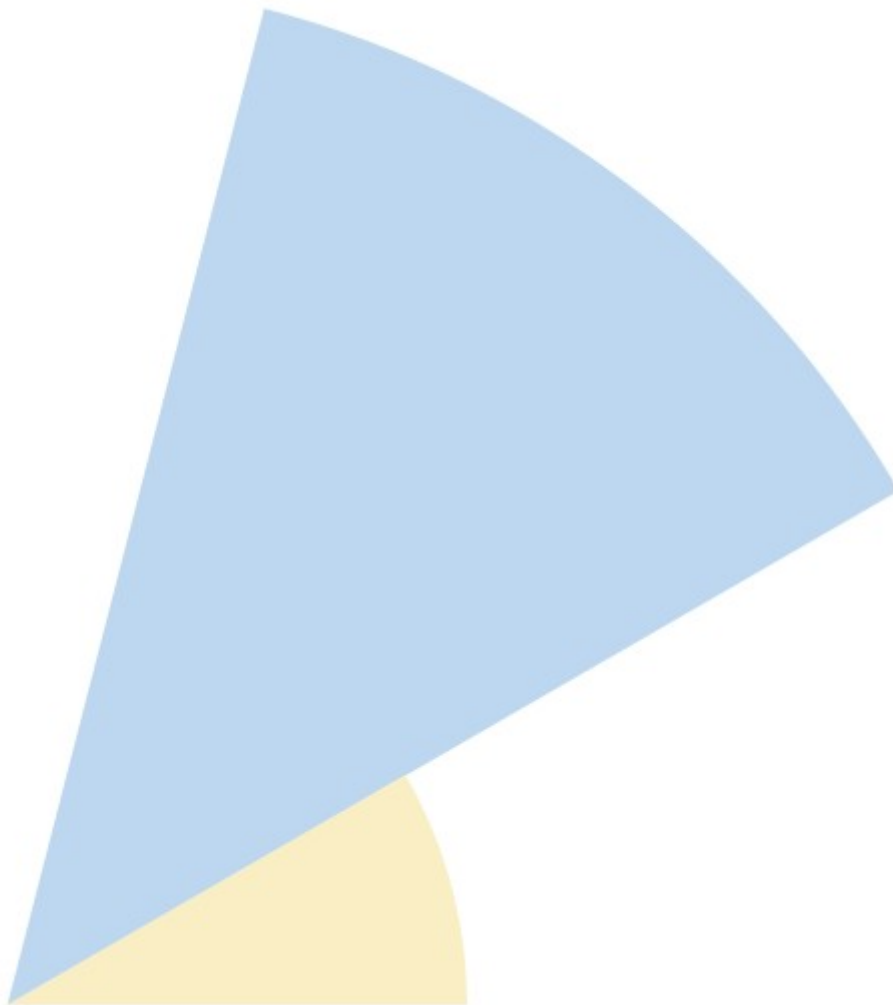
Parcs naturels régionaux *	Population municipale au 1 ^{er} janvier			TEAMP ** (en %)		Superficie (km ²)	Densité au 1 ^{er} janv. 2020 (hab./km ²)	Nombre de communes au 1 ^{er} janv. 2023
	2020	2014	2009	2014- 2020	2009- 2014			
Narbonnaise en Méditerranée	98 063	93 807	89 086	0,7	1,0	722	136	21
Haut-Languedoc	88 570	90 372	90 669	- 0,3	- 0,1	3 126	28	118
Grands Causses	68 906	68 535	68 546	0,1	- 0,0	3 268	21	93
Pyrénées Ariégeoises	44 769	44 395	44 588	0,1	- 0,1	2 447	18	138
Causses du Quercy	32 585	31 950	31 106	0,3	0,5	1 835	18	95
Corbières-Fenouillèdes	28 748	29 647	29 804	- 0,5	- 0,1	1 732	17	99
<i>Aubrac</i>	27 555	28 292	28 822	- 0,4	- 0,4	2 195	13	64
dont en Occitanie	25 325	25 847	26 356	- 0,3	- 0,4	1 894	13	52
Pyrénées catalanes	22 482	22 305	22 282	0,1	0,0	1 387	16	66

* La ligne figurant en italiques correspond à un zonage à cheval sur deux régions, elle comprend la totalité des communes, y compris celles hors Occitanie.

** TEAMP = taux d'évolution annuel moyen de la population.

Sources : Insee, recensements de la population, géographie au 1^{er} janvier 2023 ; ANCT, Observatoire des territoires.

Définitions, sources et pour en savoir plus



► Définitions

Aire d'attraction des villes

L'aire d'attraction d'une ville est un ensemble de communes, d'un seul tenant et sans enclave, qui définit l'étendue de l'influence d'un pôle de population et d'emploi sur les communes environnantes, cette influence étant mesurée par l'intensité des déplacements domicile-travail. Une aire d'attraction des villes est constituée d'un pôle et d'une couronne.

Le zonage en aires d'attraction des villes succède au zonage en aires urbaines de 2010.

Bassin de vie

Le découpage de la France « en bassins de vie » a été réalisé pour faciliter la compréhension de la structuration du territoire de la France métropolitaine.

Le bassin de vie est le plus petit territoire sur lequel les habitants ont accès aux équipements et services les plus courants.

Les services et équipements de la vie courante servant à définir les bassins de vie sont classés en 6 grands domaines : services aux particuliers ; commerce ; enseignement ; santé ; sports, loisirs et culture ; transports.

Au cours de l'année 2022, les bassins de vie ont été redéfinis.

Espace rural

Jusqu'en 2020, l'Insee définissait le rural comme l'ensemble des communes n'appartenant pas à une unité urbaine. Une nouvelle définition, qui rompt avec cette approche centrée sur la ville, est mise en place. En cohérence avec les définitions européennes, l'espace rural est défini comme l'ensemble des communes peu denses. Il regroupe en France 88 % des communes et 33 % de la population en 2020.

Cet espace rural est divisé en trois grandes catégories de communes : les bourgs ruraux, le rural à habitat dispersé et le rural à habitat très dispersé.

Cette approche permet de définir un continuum, allant des espaces les plus isolés et peu peuplés jusqu'aux espaces ruraux les plus urbanisés.

Grille communale de densité

Définie par Eurostat, l'office statistique européen, la grille communale de densité permet de comparer le degré d'urbanisation des pays européens, avec une méthodologie homogène et indépendante des découpages administratifs de chaque pays. Cette grille caractérise les communes en fonction de la répartition de la population sur leur territoire. Plus la population est nombreuse et concentrée au sein de la commune, plus la commune est considérée comme dense.

Dans son premier niveau, à 3 catégories, la grille communale permet ainsi de distinguer trois types de communes : les communes densément peuplées, les communes de densité intermédiaire et les communes rurales. Les communes densément peuplées et les communes de densité intermédiaire constituent l'espace urbain et sont appelées « communes urbaines ». La grille à 7 niveaux proposée par Eurostat constitue une subdivision de la grille à 3 niveaux. En particulier, les communes de densité intermédiaires sont réparties en 3 catégories selon leur degré de densité mais aussi leur proximité à un centre urbain. Les communes rurales qui ne formaient qu'un seul groupe, sont quant à elles réparties en 3 catégories.

Intercommunalité

L'intercommunalité permet aux communes de se regrouper au sein d'un établissement public soit pour assurer certaines prestations (ramassage des ordures ménagères, assainissement, transports urbains...), soit pour élaborer de véritables projets de développement économique, d'aménagement ou d'urbanisme. Depuis la loi de 1999, les communes ne peuvent pas adhérer à plus d'un établissement de coopération intercommunale à fiscalité propre.

Parc national

Un parc national est une zone naturelle qui est classée du fait de sa richesse naturelle exceptionnelle. Il a la particularité d'être structuré en deux secteurs à la réglementation distincte : une zone de protection appelée « zone cœur » à la réglementation stricte de protection de la nature et une « aire d'adhésion » où les communes sont partenaires du développement durable du parc.

Parc naturel régional

Un parc naturel régional (PNR) est un territoire ayant choisi volontairement un mode de développement basé sur la mise en valeur et la protection de patrimoines naturels et culturels considérés comme riches et fragiles. Les PNR sont chargés de mettre en œuvre des actions selon cinq missions : développer leur territoire en le protégeant, protéger leur territoire en le mettant en valeur, participer à un aménagement fin des territoires, accueillir, informer et éduquer les publics aux enjeux qu'ils portent, expérimenter de nouvelles formes d'action publique et d'action collective.

Pays

Un pays désigne un territoire cohérent sur le plan géographique, économique, culturel ou social, à l'échelle d'un bassin de vie ou d'emploi. Il permet la réalisation de projets de développement. Ce statut a été créé par la loi d'orientation pour l'aménagement et le développement du territoire (LOADT) du 4 février 1995, renforcé par la loi d'orientation pour l'aménagement et le développement durable du territoire (LOADDT) du 25 juin 1999.

Pôle d'équilibre territorial et rural

Un pôle d'équilibre territorial et rural (PETR) est un établissement public regroupant plusieurs établissements publics de coopération intercommunale (EPCI) à fiscalité propre. C'est un outil de coopération entre EPCI sur les territoires situés hors métropoles, ruraux ou non. Le dispositif est créé par la loi du 27 janvier 2014 de modernisation de l'action publique territoriale et d'affirmation des métropoles, dite « loi MAPTAM ».

L'article 79 de la loi MAPTAM permet aux pays de se transformer en pôles d'équilibre territoriaux et ruraux (PETR), ce qui leur donne un statut juridique renforcé.

Quartier prioritaire de la politique de la ville

Les quartiers prioritaires de la politique de la ville (QPV) sont des territoires d'intervention du ministère de la Ville, définis par la loi de programmation pour la ville et la cohésion urbaine du 21 février 2014. Leur liste et leurs contours ont été élaborés par le Commissariat général à l'égalité des territoires (CGET), devenu, depuis le 1^{er} janvier 2020, l'Agence nationale de la cohésion des territoires (ANCT).

Schéma de cohérence territoriale

Le schéma de cohérence territoriale (SCoT) est l'outil de conception et de mise en œuvre d'une planification intercommunale, à l'échelle d'un large bassin de vie ou d'une aire urbaine, et a pour objet de définir une stratégie globale d'aménagement du territoire. Il fixe les orientations générales de l'aménagement de l'espace (zones à urbaniser et zones naturelles ou agricoles et forestières), les objectifs en matière d'équilibre de l'habitat, de mixité sociale, de transports en commun et d'équipements commerciaux ou économiques et il définit les espaces naturels ou urbains dont la protection présente une importance intercommunale. Il a notamment pour principe la préservation de l'environnement et la gestion économe des sols.

Unité urbaine

La notion d'unité urbaine repose sur la continuité du bâti et le nombre d'habitants. On appelle unité urbaine une commune ou un ensemble de communes présentant une zone de bâti continu (pas de coupure de plus de 200 mètres entre deux constructions) qui compte au moins 2 000 habitants.

Zone d'emploi

Une zone d'emploi est un espace géographique à l'intérieur duquel la plupart des actifs résident et travaillent. Le découpage en zones d'emploi constitue une partition du territoire adaptée aux études locales sur le marché du travail. Il sert de référence pour la diffusion des taux de chômage localisés et des estimations d'emplois. Le découpage actualisé se fonde sur les flux de déplacement domicile-travail des actifs observés lors du recensement de 2016. L'algorithme utilisé est celui préconisé par Eurostat, LabourMarketAreas, disponible en open source.

► Sources

Recensement de la population

Le recensement de la population permet de connaître la population de la France, dans sa diversité et son évolution. Il fournit des statistiques sur le nombre d'habitants et leurs caractéristiques : répartition par sexe et âge, professions exercées, conditions de logement, modes de transport, déplacements domicile-travail ou domicile-études, etc.

Depuis 2004, le recensement repose sur une collecte d'information annuelle, concernant successivement tous les territoires communaux au cours d'une période de cinq ans. Chaque année, des résultats de recensement sont produits à partir des cinq enquêtes annuelles les plus récentes, avec abandon des informations issues de l'enquête la plus ancienne et prise en compte de l'enquête nouvelle.

La situation sanitaire avait conduit à reporter à 2022 l'enquête annuelle de recensement de 2021. La méthode de calcul des populations annuelles a donc été adaptée, et les évolutions mesurées sur la dernière période doivent être analysées avec un pas de six ans (ici 2014-2020). La comparaison des évolutions de la population sur des périodes de durées différentes (cinq ans pour 2009-2014, six ans pour 2014-2020) n'en reste pas moins pertinente, car toutes les données sont présentées en moyenne annuelle.

Banatic, la base nationale sur l'intercommunalité, développée par la direction générale des collectivités locales (DGCL), constitue le système d'information de référence sur les données relatives à l'intercommunalité.

► Pour en savoir plus

En téléchargement sur le site www.insee.fr, un ensemble de fichiers relatifs à la [géographie administrative et d'étude](#) :

- composition communale de chaque zone pour ces différents zonages ;
- définitions et notes méthodologiques sur la construction des zonages d'études.

Sur le site [Statistiques locales](#), un outil cartographique interactif pour :

- visualiser et comparer les différents zonages ;
- cartographier un grand nombre d'indicateurs ;
- importer vos propres données pour les cartographier et les travailler avec celles de l'Insee.

L'essentiel des zonages en Occitanie

accompagné d'indicateurs de population

Insee Dossier Occitanie n° 21

Octobre 2023

Mis à jour chaque année, ce dossier présente les principaux zonages pour la région Occitanie, qu'ils soient administratifs, d'étude ou d'action publique. Pour chacun d'eux, il fournit des indicateurs de population, superficie et densité de peuplement. La géographie de référence de cette édition est celle du 1^{er} janvier 2023.

Au cours de l'année 2022, les bassins de vie ont été redéfinis. Cette édition 2023 de « L'essentiel des zonages en Occitanie » intègre cette nouvelle définition.

Retrouvez l'ouvrage ainsi que les données sur

www.insee.fr



web