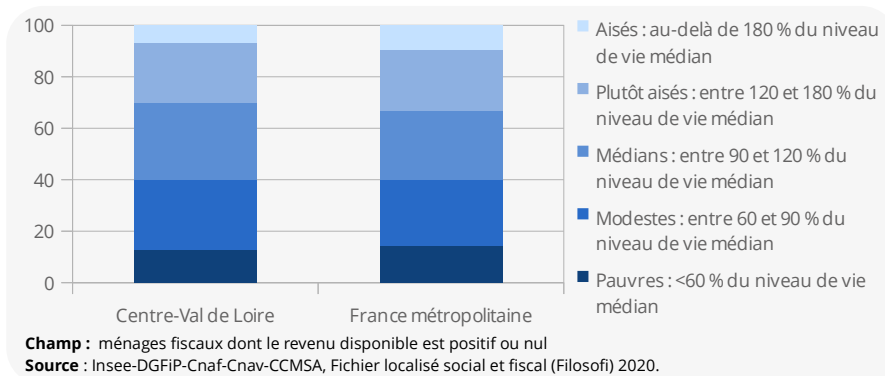


Quelles approches de la pauvreté au niveau régional ?

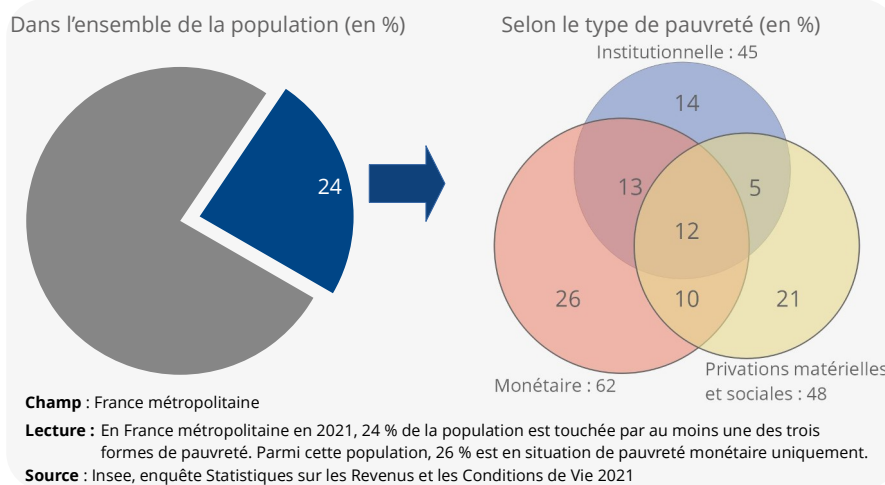
La pauvreté est un phénomène multidimensionnel : elle peut-être assimilée à un défaut de « bien-être », à l'insatisfaction des besoins fondamentaux, à de faibles niveaux de revenus ou à une situation d'exclusion sociale. Dans l'Union européenne, d'après la définition adoptée par le Conseil des ministres du 19 décembre 1984, sont considérées comme pauvres « les personnes dont les ressources (matérielles, culturelles et sociales) sont si faibles qu'elles sont exclues des modes de vie minimaux acceptables dans l'État membre dans lequel elles vivent ».

Pour mesurer la pauvreté, l'approche la plus fréquente est l'approche monétaire, selon laquelle, être pauvre, c'est avoir un revenu très inférieur à celui dont dispose la plus grande partie de la population. **La pauvreté monétaire** est ainsi une mesure relative de la pauvreté. Un seuil à 60 % du **niveau de vie médian** est retenu au sein des pays de l'Union européenne. En France en 2020, d'après le dispositif sur les revenus localisés sociaux et fiscaux (Filosophi), ce seuil équivaut à un revenu disponible de 1 120 euros par mois par unités de consommation. Ce montant correspond par exemple à 1 120 euros pour une personne occupant seule son logement, 1 680 euros pour un couple sans enfant, et 2 350 euros pour un couple avec deux enfants de moins de 14 ans. Selon cette définition, 14,4 % des personnes de France métropolitaine sont pauvres en 2020, et 12,9 % dans la région Centre-Val de Loire ▶ **figure 1**. Au-dessus du seuil de pauvreté mais avec un niveau de vie inférieur à 90 % du niveau de vie médian, les personnes dites « modestes » représentent plus d'un quart de la population de France métropolitaine, une proportion plus faible que dans la région (27,1 %). En haut de l'échelle des niveaux de vie, un peu moins d'une personne sur dix dans la population en France métropolitaine est qualifiée d'« aisée », avec un niveau de vie supérieur à 180 % du niveau de

▶ 1. Répartition de la population selon le niveau de vie



▶ 2. Part de la population concernée par au moins l'une des formes de pauvreté



vie médian. Dans la région, cette proportion s'établit à 6,8 %.

La pauvreté ne se limite pas à la seule dimension monétaire. Au niveau de l'Union européenne, l'enquête Statistiques sur les Ressources et les Conditions de Vie (SRCV) permet de mesurer les différentes dimensions de la pauvreté qui ne se recouvrent que partiellement. La population dite en situation de pauvreté institutionnelle, c'est-à-dire bénéficiaire de minima sociaux, ne correspond pas parfaitement à celle en situation de pauvreté monétaire, ni à celle qui connaît des privations matérielles et

sociales importantes, c'est-à-dire étant dans l'incapacité de couvrir les dépenses liées à au moins 5 éléments de la vie courante sur les 13 considérées comme souhaitables, voire nécessaires, pour avoir un niveau de vie acceptable. En France métropolitaine, 24 % de la population est touchée par au moins l'une de ces trois formes de pauvreté ▶ **figure 2**. Parmi ces personnes, 12 % cumulent à la fois des situations de pauvreté institutionnelle, monétaire, et de privations matérielles et sociales.

Cette approche relativement complète de la pauvreté n'est pas reproductible à

l'échelle régionale ou infra-régionale. À ces niveaux territoriaux fins, la mise en place depuis 2012 du dispositif sur les revenus localisés sociaux et fiscaux (Filosofi) permet d'appréhender la pauvreté dans sa dimension monétaire. Ce dossier exploite la richesse de cette source afin de caractériser la pauvreté dans la région, jusqu'à l'échelle intercommunale, en s'appuyant notamment sur des informations socio-démographiques (âge, type de ménage, type de commune de résidence...). La diversité de situations pouvant

correspondre à la pauvreté monétaire est ainsi décrite au travers de six profils socio-démographiques.

Par ailleurs, une approche territorialisée d'indicateurs correspondant à certaines difficultés potentiellement rencontrées par les ménages dans les territoires permet d'apprécier la conjonction entre la pauvreté monétaire et certains facteurs de fragilité des territoires. L'analyse d'indicateurs caractérisant ces fragilités, dont certains peuvent être directement liés à la pauvreté (comme

la fréquence des situations défavorables sur le marché du travail ou le moindre niveau de qualification des actifs) et d'autres moins directement liés à la pauvreté ou contextuels (comme la difficulté d'accès aux soins ou l'éloignement aux services de la vie courante), permet d'apporter un éclairage sur le cumul de difficultés que peuvent connaître les ménages résidant au sein des territoires concernés, notamment ceux en situation de pauvreté monétaire.