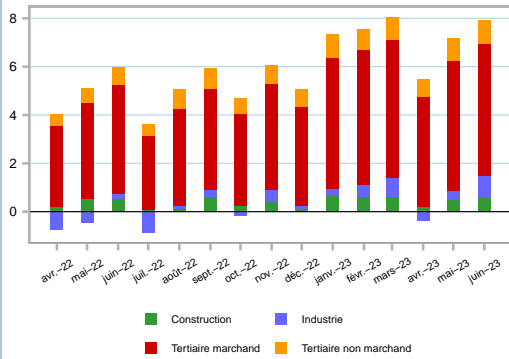


PRODUCTION

Activité économique

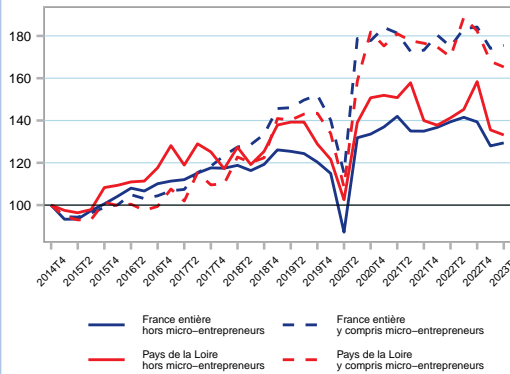
Contributions sectorielles à l'évolution des volumes d'heures rémunérées par rapport au même mois de l'année 2019 (en %)



Source : DSN, traitement provisoire Insee.
 Note : Hors activité partielle.

Créations d'entreprises

Indice base 100 au 4ème trimestre 2014



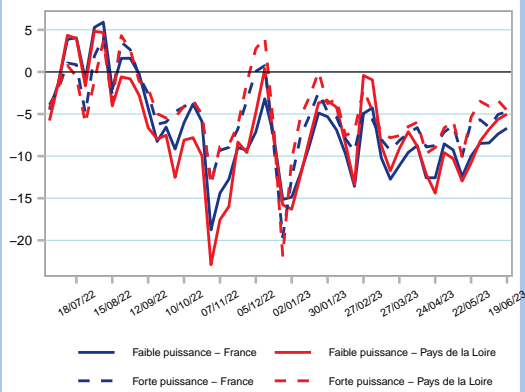
Note : données trimestrielles corrigées des variations saisonnières (CVS).
 Source : Insee, Répertoire des entreprises et des établissements.

En juin 2023, le volume d'heures rémunérées augmente. Il est supérieur de 8 % à son niveau de 2019, après +7 % en mai. En France, il est supérieur de 6 % à son niveau de 2019. Au 2ème trimestre 2023, le PIB progresse sensiblement (+0,5 % par rapport au trimestre précédent).

Au 2ème trimestre 2023, les créations d'entreprises baissent légèrement (-2 %). Cependant, les évolutions des premiers mois de 2023 doivent être interprétées avec une grande prudence en raison de la mise en place du Guichet unique (nouveau service pour les formalités des entreprises).

Consommation d'électricité des entreprises

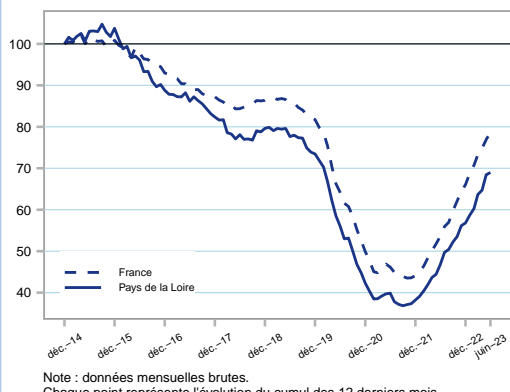
Ecart par rapport au niveau moyen de consommation par secteur



Source : données Enedis ; calculs Insee.

Défaillances d'entreprises

Indice base 100 en décembre 2014



Note : données mensuelles brutes. Chaque point représente l'évolution du cumul des 12 derniers mois.
 Source : Fiben, Banque de France.

Depuis la forte baisse d'octobre 2022 liée à la hausse des prix de l'énergie, la consommation électrique reste globalement sous son niveau moyen en raison des comportements de sobriété des particuliers et des entreprises, mais aussi d'une baisse de la consommation des entreprises les plus énergivores.

En juin 2023, les défaillances d'entreprises cumulées sur 12 mois augmentent légèrement : +1 %, contre +2 % au niveau national. Après avoir atteint un niveau historiquement bas avec la mise en place, puis le maintien, des dispositifs de soutien, le nombre de défaillances est en hausse depuis fin 2021.

Logements commencés

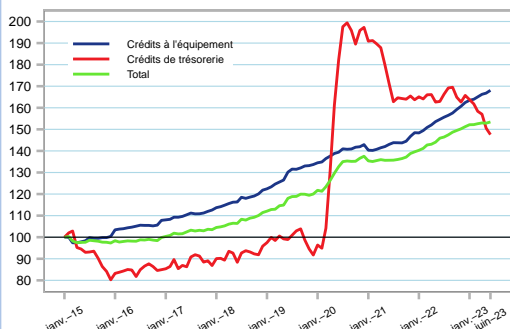
Indice base 100 en décembre 2014



Note : données mensuelles brutes, en date réelle. Chaque point représente l'évolution du cumul des 12 derniers mois.
 Source : SDES, Sit@del2.

Évolution des crédits accordés aux sociétés non financières et entrepreneurs individuels dans les Pays de la Loire

Indice base 100 en janvier 2015



Note : données brutes.
 Source : Banque de France.

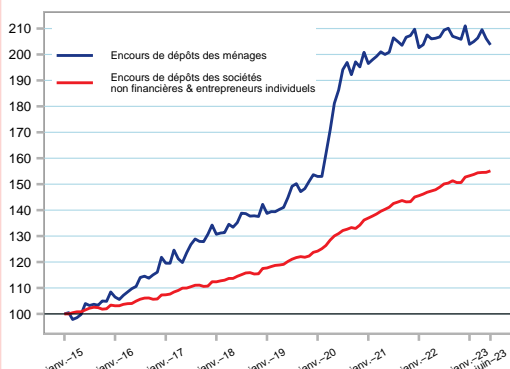
Fin juillet 2023, 22 990 logements sont commencés (mis en chantier) en cumul sur un an dans les Pays de la Loire. Le niveau cumulé baisse fortement (-4,5 %) alors qu'il est quasi stable en France (+0,2 %). La tendance est nettement à la baisse depuis septembre 2022.

En juin 2023, les crédits accordés aux entreprises pour leur trésorerie reculent de 2 %. Après une relative stabilité entre août 2021 et septembre 2022, la tendance est à la baisse depuis octobre 2022. Les crédits de trésorerie restent supérieurs de 49 % à leur niveau de 2019, en lien avec les prêts garantis par l'État.

CONSOMMATION – ÉPARGNE

Évolution des encours de dépôts

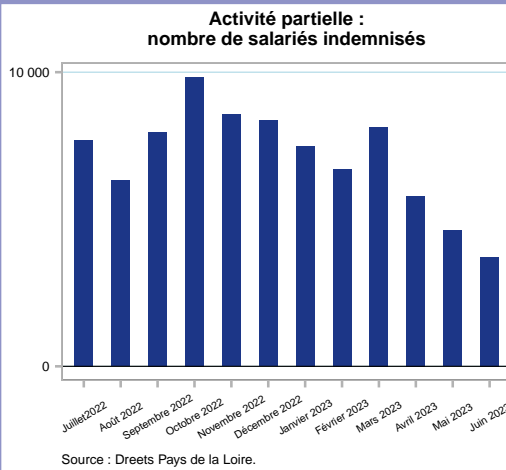
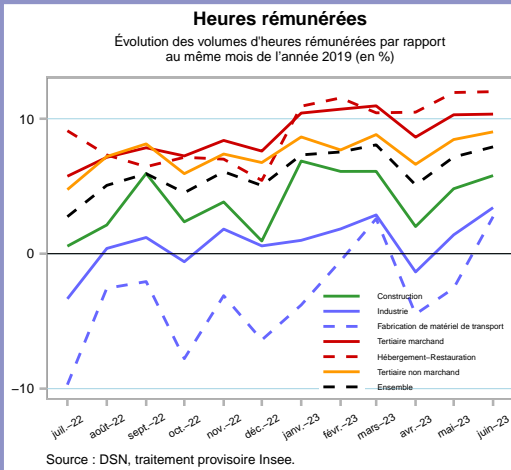
Indice base 100 en janvier 2015



Note : données brutes.
 Source : Banque de France.

En juin 2023, les encours de dépôts des ménages sont en baisse (-1,2 %). La tendance est cependant légèrement haussière depuis fin 2020, mais de manière moins prononcée que ce qui était observé avant mars 2020. Les encours de dépôts des entreprises augmentent légèrement (+0,4 %).

EMPLOI – CHÔMAGE



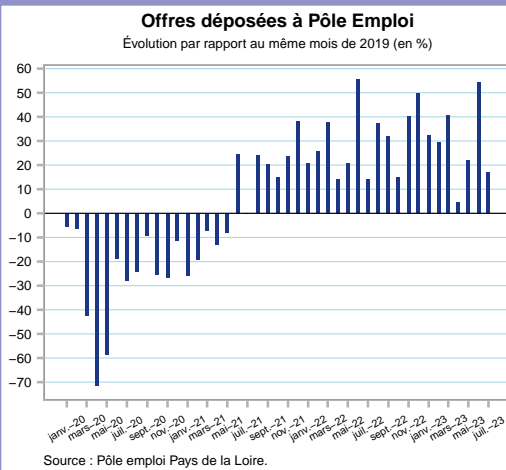
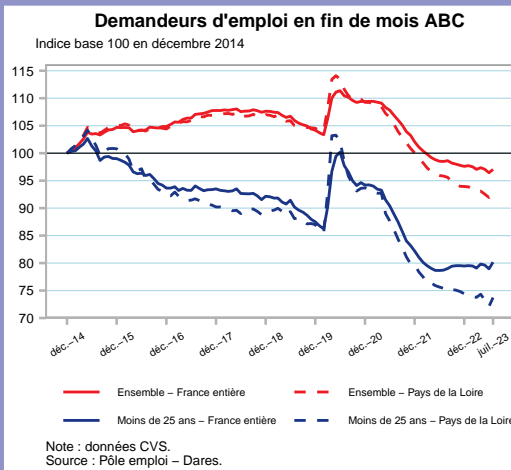
En juin 2023, les volumes d'heures rémunérées sont supérieurs à leur niveau d'avant-crise dans les tous les secteurs, en particulier dans les secteurs tertiaires marchand (+10 %) et non marchand (+9 %), ainsi que dans une moindre mesure, dans la construction (+6 %) et l'industrie (+3 %).

En juin 2023, le volume d'heures est supérieur à son niveau d'avant-crise dans la fabrication de matériels de transport (+3 %), alors qu'il était reparti à la baisse en avril et mai.

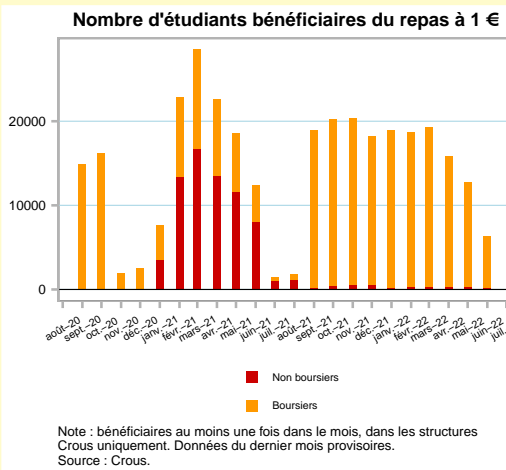
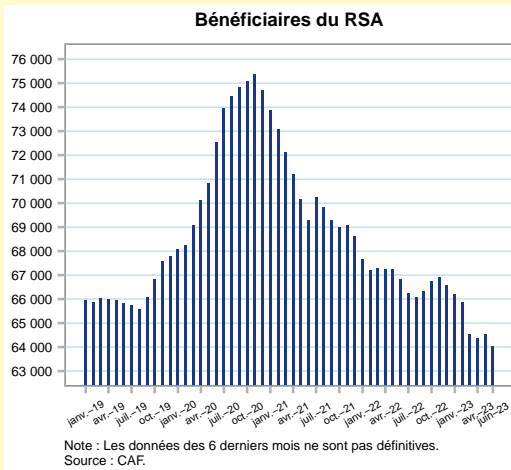
En juin 2023, 3 700 salariés seraient indemnisés au moins un jour au titre de l'activité partielle (chiffre provisoire), après 4 600 en mai et 5 800 en avril.

Le nombre de demandeurs d'emploi inscrits dans les catégories A,B ou C est en hausse en juillet 2023 (+0,7 %, contre +0,6 % au niveau national). Le nombre de demandeurs d'emploi de moins de 25 ans augmente plus fortement (+2,3 %, contre +1,5 % en France).

Les offres d'emploi collectées par Pôle emploi sont supérieures à leur niveau d'avant crise (même mois de 2019) depuis août 2021. En juillet 2023, elles sont supérieures de 17 % à leur niveau de 2019, après +55 % en juin 2023.

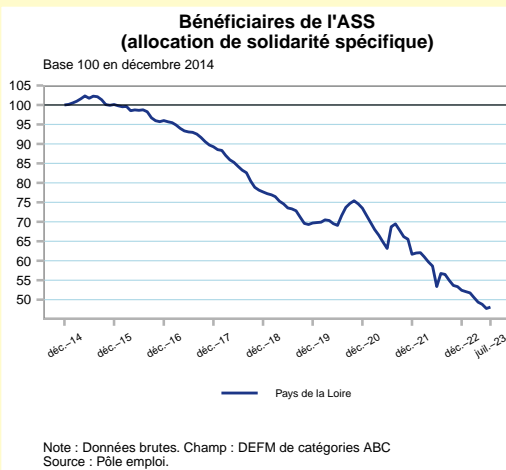
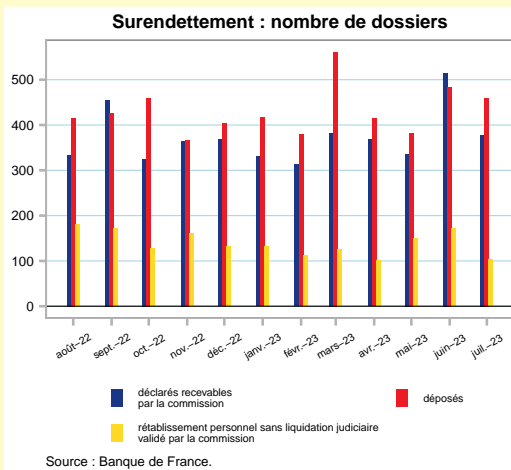


IMPACTS SOCIAUX



En mai 2023, 64 040 personnes bénéficiaire du RSA. Le nombre de bénéficiaires diminue (-0,8 %), après une légère hausse le mois précédent. La tendance reste à la baisse depuis fin 2020. Le nombre de bénéficiaires est inférieur de 2,7 % à son niveau de juin 2019.

En avril 2023, 14 740 étudiants sont bénéficiaires des repas à 1 €, soit -18 % par rapport au mois précédent. Les étudiants boursiers ou en situation de précarité y sont éligibles.



En juillet 2023, le nombre de dossiers de surendettement déposés est en baisse (-5 %, après +27 % le mois précédent). Le nombre de dossiers jugés recevables baisse également (-27 %, après +53 % le mois précédent).

En juillet 2023, 10 210 demandeurs d'emploi bénéficiaire de l'allocation spécifique de solidarité, minimum social destiné aux chômeurs en fin de droits sous conditions de ressources du foyer. Le nombre de bénéficiaires est en légère hausse (+0,7 %), après -2,2 % le mois précédent.