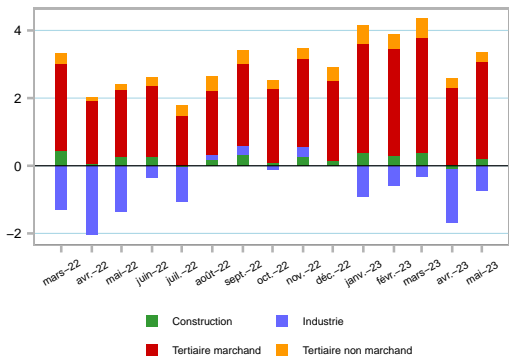


PRODUCTION

Activité économique

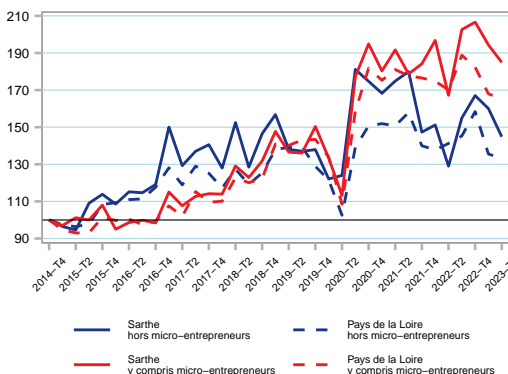
Contributions sectorielles à l'évolution des volumes d'heures rémunérées par rapport au même mois de l'année 2019 (en %)



Source : DSN, traitement provisoire Insee.
 Note : Hors activité partielle.

Créations d'entreprises

Indice base 100 au 4ème trimestre 2014



Note : données trimestrielles corrigées des variations saisonnières (CVS).
 Source : Insee, Répertoire des entreprises et des établissements.

Dans la Sarthe, le volume d'heures rémunérées est supérieur à son niveau de 2019 depuis la mi-2021. Le nombre d'heures augmente en mai 2023 par rapport au mois précédent, après un ralentissement en avril. Il est supérieur de 3 % à son niveau de mai 2019, contre +5 % au niveau régional.

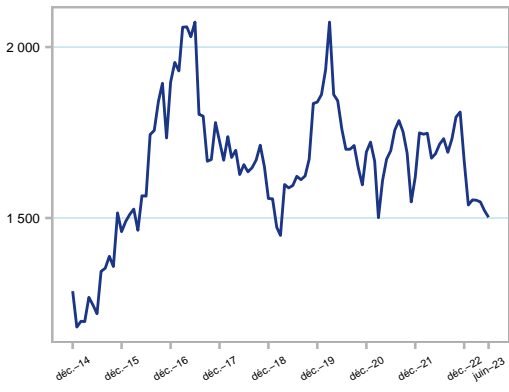
Au 2ème trimestre 2023, les créations d'entreprises hors micro-entreprises sont en baisse (-9%). Cependant, les évolutions sur les premiers mois de 2023 doivent être interprétées avec une grande prudence en raison de la mise en place du Guichet unique (nouveau service pour les formalités des entreprises).

En mai 2023, les défaillances d'entreprises cumulées depuis 12 mois augmentent de 3 %, contre +6 % au niveau régional. Après avoir atteint un niveau historiquement bas avec la mise en place, puis le maintien, des dispositifs de soutien, le nombre de défaillances suit une tendance haussière depuis la fin d'année 2021.

Fin juin 2023, 1 500 logements sont commencés (mis en chantier) en cumul sur un an dans la Sarthe. Le niveau cumulé est en baisse (-1,3 %), après -1,6 % le mois précédent.

En avril 2023, les crédits accordés aux entreprises de Sarthe pour leur trésorerie baissent de 3 %, contre -1 % au niveau régional. Ils restent supérieurs de 77 % à leur niveau d'avril 2019, en lien avec les prêts garantis par l'État.

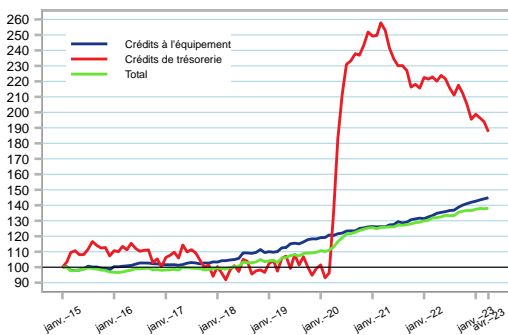
Logements commencés



Note : données mensuelles brutes, en date réelle.
 Chaque point représente l'évolution du cumul des 12 derniers mois.
 Source : SDES, Sit@del2.

Évolution des crédits accordés aux sociétés non financières et entrepreneurs individuels dans la Sarthe

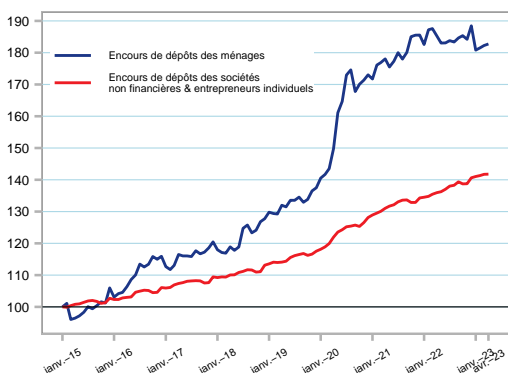
Indice base 100 en janvier 2015



Note : données brutes.
 Source : Banque de France.

Évolution des encours de dépôts

Indice base 100 en janvier 2015



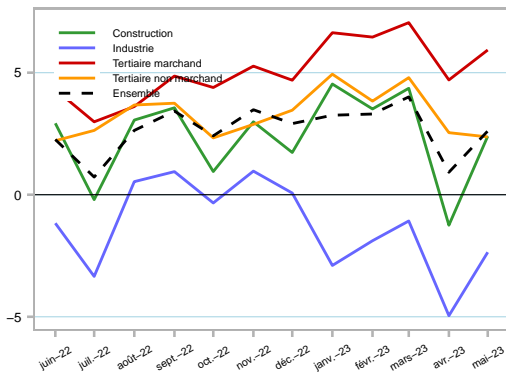
Note : données brutes.
 Source : Banque de France.

En avril 2023, les encours de dépôts des ménages augmentent de 0,3 %. La tendance haussière depuis fin 2020 est similaire à ce qui était observé avant mars 2020. Les encours de dépôts des entreprises sont stables.

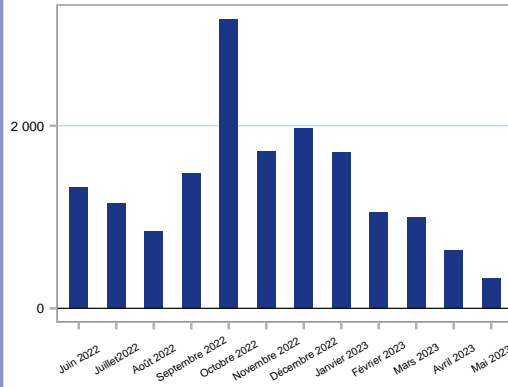
CONSOMMATION – ÉPARGNE

Heures rémunérées

Évolution des volumes d'heures rémunérées par rapport au même mois de l'année 2019 (en %)



Activité partielle : nombre de salariés indemnisés

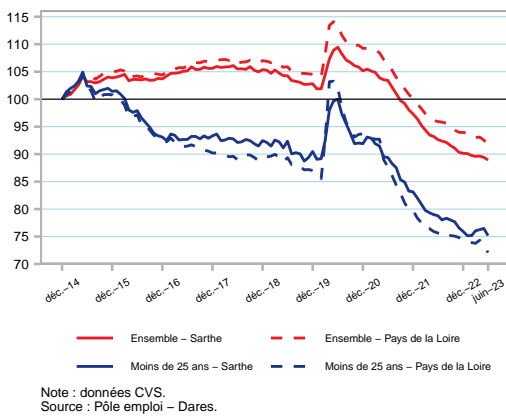


En mai 2023, les volumes d'heures rémunérées sont supérieurs à leur niveau de 2019 dans le tertiaire marchand (+6 %), le tertiaire non marchand (+2 %), et la construction (+2 %). Ils sont inférieurs à leur niveau de 2019 dans l'industrie (-2 %).
La Mayenne et la Sarthe sont les deux départements de la région où l'industrie reste la plus fragile.

En mai 2023, en Sarthe, 300 salariés seraient indemnisés au moins un jour au titre de l'activité partielle (chiffre provisoire), après 600 en avril et 1 000 en mars.

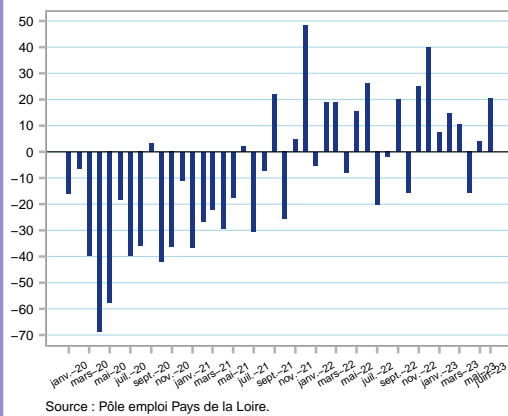
Demandeurs d'emploi en fin de mois ABC

Indice base 100 en décembre 2014



Offres déposées à Pôle Emploi

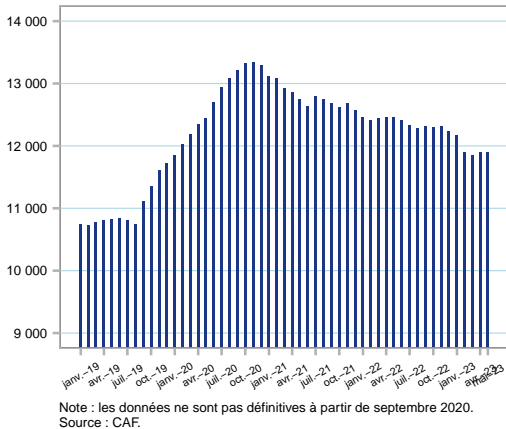
Évolution par rapport au même mois de 2019 (en %)



Le nombre de demandeurs d'emploi inscrits en catégorie A, B ou C est légère baisse (-0,5 %) en juin 2023 (-0,7 % au niveau régional). Le nombre de demandeurs d'emploi de moins de 25 ans diminue plus fortement : -1,7 % (-1,6 % au niveau régional).

Les offres d'emploi collectées par Pôle emploi fluctuent autour de leur niveau d'avant crise (même mois de 2019) depuis la mi-2021. En juin 2023, elles sont supérieures de 21 % à leur niveau de 2019, contre +55 % au niveau régional.

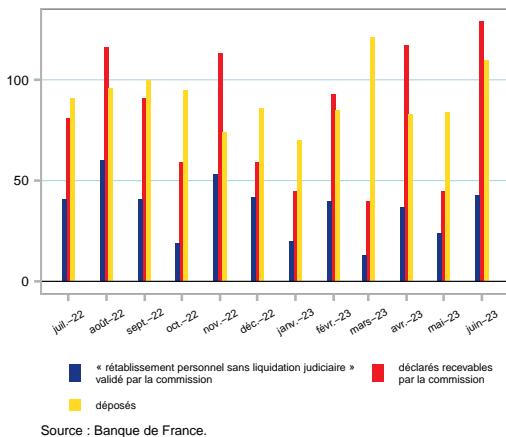
Bénéficiaires du RSA



En mai 2023, 11 910 personnes bénéficient du RSA, stable % par rapport au mois précédent, contre +0,3 % au niveau régional. La tendance à la baisse depuis fin 2020 semble se stabiliser. Le nombre de bénéficiaires est encore supérieur de 10 % à son niveau de 2019.

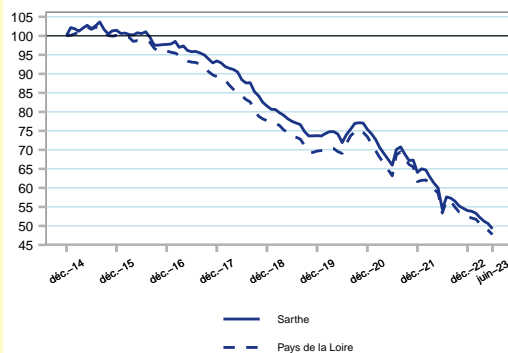
En juin 2023, le nombre de dossiers de surendettement déposés serait en hausse, comme au niveau régional. Le nombre de dossiers jugés recevables serait en forte hausse (+53 % au niveau régional).

Surendettement : nombre de dossiers



Bénéficiaires de l'ASS (allocation de solidarité spécifique)

Base 100 en décembre 2014



En juin 2023, dans la Sarthe, 1 850 demandeurs d'emploi bénéficient de l'allocation spécifique de solidarité, minimum social destiné aux chômeurs en fin de droits sous conditions de ressources du foyer. Le nombre de bénéficiaires est en baisse de 2,7 %, contre -2,2 % au niveau régional.