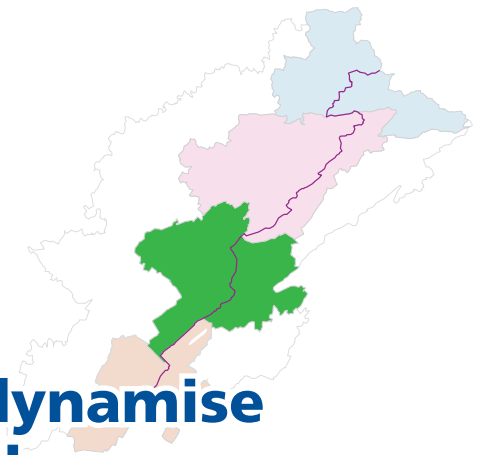


Aire de proximité Mont d'Or – Chasseron



La croissance démographique dynamise la construction et les activités de commerce

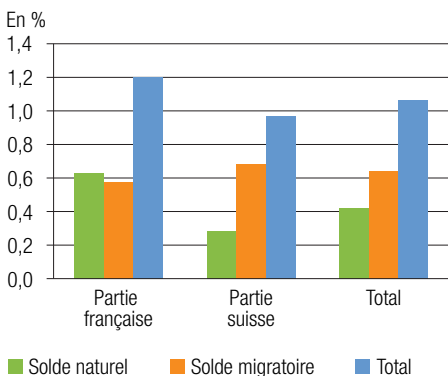
L'Aire de proximité Mont d'Or – Chasseron regroupe 162 000 habitants. La croissance démographique y est soutenue. Le versant français est rural et montagneux, et l'autre versant situé sur le Plateau suisse plus urbain. La partie suisse est davantage tournée vers l'industrie, la partie française vers le commerce, à Pontarlier en particulier. Un tiers des actifs occupés résidant sur le versant français travaillent en Suisse et plus de la moitié travaillent en dehors du territoire de coopération. Ces parts sont les plus fortes de l'Arc jurassien.

Démographie: une croissance soutenue des deux côtés de la frontière

L'Aire de proximité Mont d'Or – Chasseron compte 162 000 habitants en 2019. Des quatre territoires de coopération, il s'agit de celui dont la croissance démographique est la plus soutenue: la population augmente de 1,1 % par an entre 2013 et 2019.

Une croissance démographique portée par le solde migratoire

Evolution annuelle moyenne de la population (%/an), 2013-2019



Sources: Insee, Recensements de la population 2013 et 2019, Etat civil; OFS, Statistique de la population et des ménages 2013 et 2019.

Près de 60% des habitants de l'aire de proximité vivent dans la partie suisse. Deux tiers de la population y réside en dessous de 600 m d'altitude et sur le Plateau suisse plus densément peuplé. Orbe (7000 habitants) et Yverdon-les-Bains (30 000 habitants) y sont les agglomérations principales. La croissance démographique de 1 % par an sur le territoire suisse entre 2013 et 2019 est portée par l'excédent migratoire: il s'installe davantage d'habitants qu'il n'en part. Ce dynamisme démographique est encore plus marqué à proximité d'Yverdon-les-Bains. En revanche, la vallée

enclavée du Val-de-Travers perd des habitants en raison d'un solde naturel fortement déficitaire qui ne permet pas de compenser une faible attractivité résidentielle.

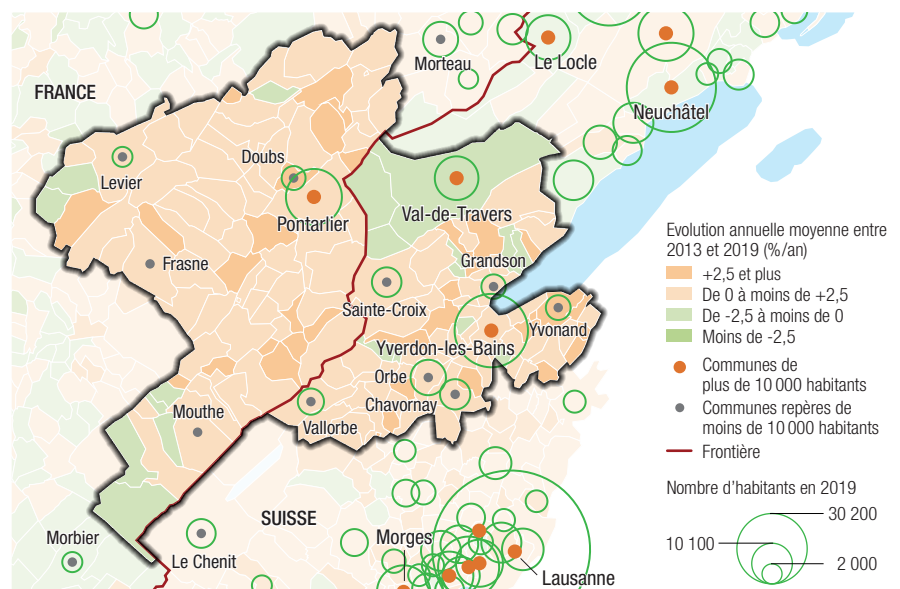
Le versant français s'étendant sur le Haut-Doubs et le plateau de Levier est rural et de faible densité (56 habitants/km²). Pontarlier constitue l'unique pôle économique de ce côté du territoire où près de neuf habitants sur dix résident à plus de 800 m d'altitude. Malgré le caractère montagneux de son habitat, sa population augmente de 1,2 % par an, soit davantage que dans les autres

Ce territoire est marqué par une tradition de coopération structurée autour de l'instance de l'Aire de proximité « Mont d'Or – Chasseron ». Elle associe des représentants locaux de l'Etat, de l'échelon communal ainsi que des associations économiques régionales. Cette structure souple permet de mobiliser, en tant que de besoins, les différentes autorités sur les enjeux de mobilité (liaisons ferroviaires et routières), d'environnement ou encore de développement économique (économie présentielle et tourisme d'achat). La Route de l'Absinthe, créée il y a plus de 10 ans, est un exemple de coopération pérenne participant à l'attractivité de part et d'autre de la frontière.

www.arcjurassien.org

Un dynamisme démographique plus marqué autour des pôles urbains

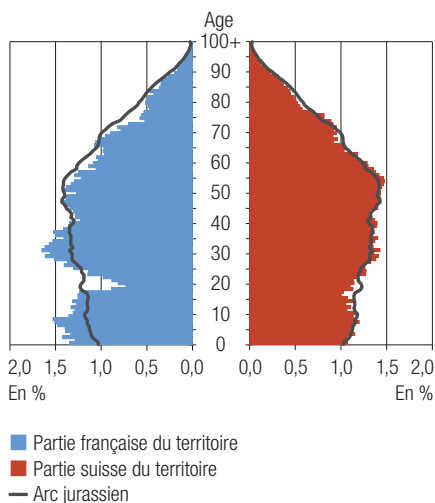
Evolution annuelle moyenne (%/an) de la population et population des communes de plus de 2000 habitants



Sources: Insee, Recensements de la population 2013 et 2019; OFS, Statistique de la population et des ménages 2013 et 2019.

Des jeunes quittent le territoire pour leurs études côté français, une population plus âgée côté suisse

Répartition de la population du territoire, par âge et par pays, 2019



Sources : Insee, Recensement de la population 2019 ; OFS, Statistique de la population et des ménages 2019.

parties de l'Arc jurassien français. La croissance est particulièrement vive dans les EPCI frontaliers de Montbenoît et des Lacs et Montagnes du Haut-Doubs (+1,7 % par an entre 2013 et 2019).

L'absence d'établissement d'enseignement supérieur du côté français se traduit par un fort déficit des jeunes de 18 à 25 ans. Ils sont 5000 côté français contre 9200 côté suisse où est implantée la Haute Ecole d'Ingénierie et de Gestion du Canton de Vaud. Malgré ces départs, le versant français est plus jeune. Les 25 à 40 ans y sont proportionnellement plus nombreux que du côté suisse, et contribuent fortement à un solde naturel élevé. Dans la partie suisse, la tranche d'âge des 45 à 60 ans est davantage représentée.

Logements : plus spacieux en France, plus anciens en Suisse

L'Aire de proximité Mont d'Or – Chasseron compte 86 000 logements en 2019. Ils sont pour 58 % d'entre eux localisés dans la partie suisse. Près de 8 logements sur 10 sont des résidences principales, comme dans l'Arc jurassien.

De part et d'autre de la frontière, les logements sont en grande partie des maisons. Toutefois, ils sont plus spacieux côté français : plus des deux tiers comprennent 4 pièces contre la moitié sur le versant suisse.

Le territoire se caractérise tout à la fois par un parc important de logements très anciens mais aussi récents. Près de 24 % ont été construits avant 1919, soit 6 points de plus que pour l'ensemble de l'Arc jurassien.

Dans la partie suisse un tiers des habitations datent d'avant 1919. Toutefois, 15 % des habitations de l'Aire de proximité Mont d'Or – Chasseron sont postérieures à 2006 contre 13 % en moyenne dans l'Arc jurassien. Porté par le dynamisme démographique de l'Aire de proximité Mont d'Or – Chasseron, le nombre de logements augmente fortement entre 2013 et 2019, de 1,2 % par an côté français, de 1,4 % côté suisse.

Equipements commerciaux : une offre étoffée en emplacements de campings

Avec 37 supermarchés et hypermarchés, l'Aire de proximité Mont d'Or – Chasseron présente une densité en grandes surfaces similaire à celle de l'Arc jurassien. Côté français, la plupart des grandes surfaces sont localisées autour de Pontarlier.

Des lacs de Neuchâtel et de Saint-Point au massif du Larmont, l'Aire de proximité Mont d'Or – Chasseron offre un espace favorable aux activités de plein air. Ainsi, plus de 1500 emplacements de campings sont disponibles, soit près de la

moitié (47 %) de la capacité d'accueil en hébergement de plein air des quatre territoires de coopération.

L'équipement en hôtels est en revanche comparable à celui de l'Arc jurassien, mais est davantage développé côté français. L'empreinte du tourisme est plus forte sur le versant français : le nombre de chambres d'hôtels pour 10 000 habitants y est de 103 contre 62 pour la partie suisse.

Une offre en emplacements de campings importante

Capacité touristique et densité en grandes surfaces, 2019

		Hôtels		Campings		Supermarchés et hypermarchés	
		Chambres	Densité	Places	Densité	Nombre	Densité
Aire de proximité Mont d'Or – Chasseron	Partie française	663	102,7	601	93,1	14	2,2
	Partie suisse	605	62,1	910	93,5	23	2,4
	Total	1 268	78,3	1 511	93,3	37	2,3
Arc jurassien	Partie française	5 683	71,6	8 133	102,4	193	2,4
	Partie suisse	8 632	88,7	3 466	35,6	677	2,5
	Total	14 315	81,0	11 599	65,6	870	2,5

Sources : Insee, Base permanente des équipements 2019, population légale 2019 ; OFS, Statistique structurelle des entreprises 2019, Statistique de l'hébergement touristique.

Note de lecture

Densité : indicateur rapporté à 10 000 habitants.

La densité en hôtels ou campings ou densité touristique est le rapport entre le nombre de lits ou places offerts et la population résidente. Elle permet de quantifier la multiplication théorique de la population en période d'afflux touristique du fait des équipements touristiques que sont les hôtels et campings.

Emploi : industrie côté suisse, commerce côté français

L'Aire de proximité Mont d'Or – Chasseron compte 69 700 emplois dont plus des deux tiers (69%) sont situés en Suisse. C'est le moins industriel des territoires de l'Arc jurassien mais aussi celui où le nombre d'emplois a le plus progressé : +1,4 % entre 2013 et 2019.

Plus industrielle, la partie suisse comprend des établissements de grande taille : 15 dépassent 250 salariés contre 3 côté français. La commune de Val-de-Travers (5500 emplois) est spécialisée dans l'horlogerie et l'électronique. Yverdon-les-Bains compte 20 400 emplois et bénéficie d'une économie davantage diversifiée en raison de la présence d'administrations ainsi que d'établissements de santé et d'enseignement supérieur.

Comparé à des intercommunalités françaises de taille équivalente, le Grand Pontarlier propose deux à trois fois plus de supermarchés et d'hypermarchés, quatre à cinq fois plus de commerces. Stimulé par les revenus élevés des nombreux actifs salariés et par la clientèle suisse, le commerce représente 15,4% des emplois contre 10,5% dans la partie suisse. Les activités de vente ou de réparation automobile sont aussi bien implantées sur l'aire de proximité et le dynamisme démographique profite au secteur de la construction plus développé que dans les autres territoires.

Dans ce territoire de plateau et massif montagneux, l'agriculture est surtout orientée vers la production laitière et totalise 6% des emplois du territoire aussi bien du côté suisse que français ; une part nettement supérieure à la moyenne dans l'Arc jurassien.

Construction et services en plein essor côté suisse

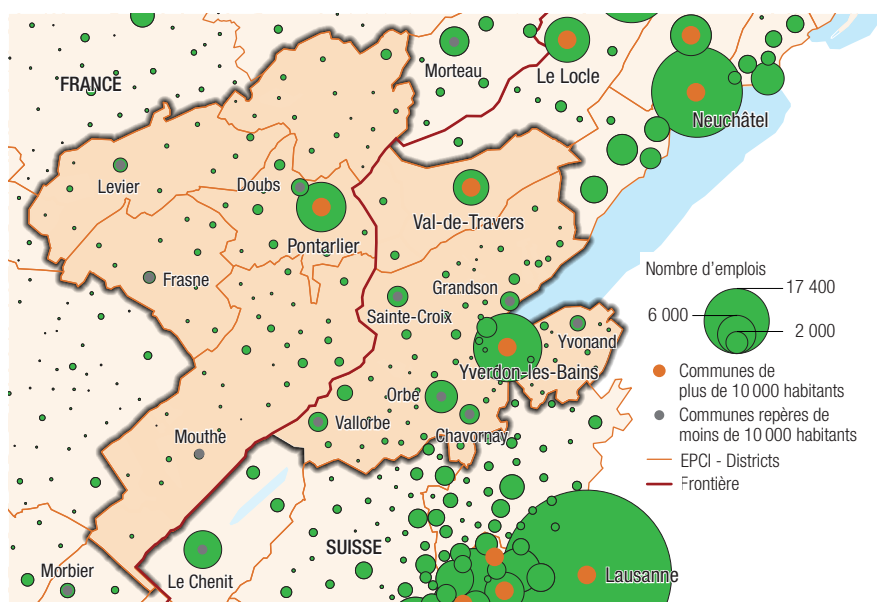
Nombre d'emplois et évolution par secteur économique, 2013-2019

	Partie française		Partie suisse		Total	
	Effectif 2019	Evolution annuelle moyenne, en % 2013-2019	Effectif 2019	Evolution annuelle moyenne, en % 2013-2019	Effectif 2019	Evolution annuelle moyenne, en % 2013-2019
Agriculture	1 292	+3,0	2 714	-0,1	4 006	+0,8
Industrie	3 416	+0,5	8 890	+0,2	12 306	+0,3
Construction	1 867	-0,0	3 363	+2,4	5 230	+1,5
Commerce	3 327	+0,5	5 032	-0,4	8 359	-0,0
Services	11 701	+0,7	28 120	+2,7	39 821	+2,1
Total	21 603	+0,7	48 119	+1,7	69 722	+1,4

Sources : Insee, Recensements de la population 2013 et 2019, exploitation complémentaire ; OFS, Statistique structurelle des entreprises 2013 et 2019.

Les emplois concentrés sur l'axe Yverdon-les-Bains - Lausanne

Nombre d'emplois par commune, 2019



Sources : Insee, Recensement de la population 2019, exploitation complémentaire. OFS, Statistique structurelle des entreprises 2019.

Frontaliers : toujours plus nombreux sur l'aire de proximité

L'emploi frontalier est une composante incontournable du marché du travail de l'Aire de proximité Mont d'Or – Chasseron. En 2019, un tiers des actifs occupés vivant dans la partie française travaillent en Suisse ; une part plus élevée que dans les autres territoires de coopération. Le nombre de frontaliers, 11 000 au total, augmente de 3,2 % par an depuis 2013, une progression supérieure à celle de 2,7 % de l'Arc jurassien français au cours de la même période.

Pour se rendre en Suisse, les frontaliers empruntent les passages naturels qui traversent le massif du Jura, notamment le col de Jougne. Ce dernier relie la Nationale 57, côté français à la route européenne E 23 qui leur permet d'accéder facilement à Yverdon-les-Bains et Lausanne.

Pontarlier est la première commune de résidence des frontaliers : 2100 y habitent. Toute proche de Pontarlier, la commune de Doubs en regroupe 530. Les autres frontaliers habitent principalement à proximité de la frontière, près des axes routiers.

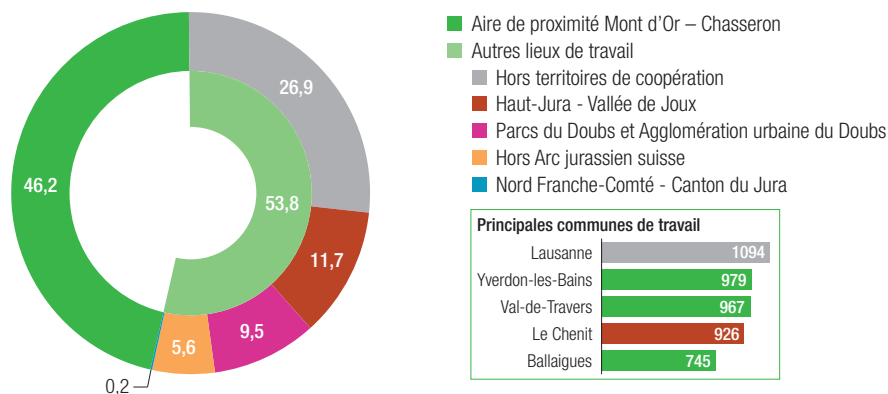
Les frontaliers résidents dans l'aire de proximité se rendent surtout à Yverdon-les-Bains et Val-de-Travers. Lausanne attire une main-d'œuvre qualifiée dans des secteurs très rémunérateurs comme la finance, l'assurance ou la recherche industrielle (agroalimentaire et nouvelles technologies). Au total, plus d'un travailleur frontalier sur deux travaille en dehors du territoire de coopération.

Des trajets plus longs

L'attractivité de Lausanne, située à une heure de Pontarlier par la route participe à allonger le trajet moyen des frontaliers de l'aire de

Située hors du territoire, Lausanne est la première commune de destination des frontaliers

Lieux de travail des frontaliers habitant dans la partie française du territoire, 2019

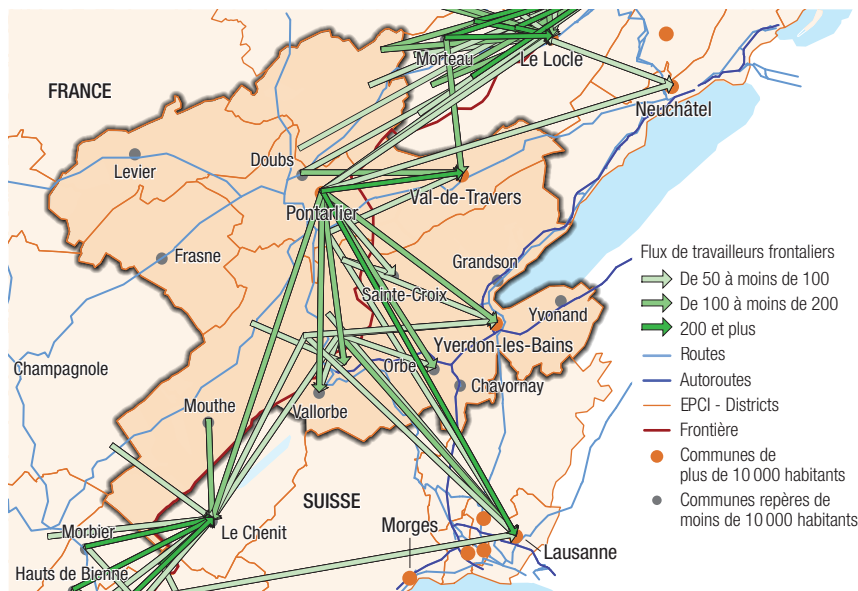


Note de lecture : 46,2% des travailleurs frontaliers résidant dans la partie française de l'Aire de proximité Mont d'Or – Chasseron travaillent dans la partie suisse de ce territoire, tandis que 26,9% travaillent dans l'Arc jurassien suisse en dehors des territoires de coopération, 11,7% dans la partie suisse du Haut-Jura - Vallée de Joux, 9,5% dans les Parcs du Doubs et Agglomération urbaine du Doubs.

Sources: Insee, Recensement de la population 2019, exploitation complémentaire.

Pontarlier, première commune de résidence des frontaliers

Flux des travailleurs frontaliers de commune française à commune suisse (>50), 2019



Source: Insee, Recensement de la population 2019, exploitation complémentaire.

proximité: ils parcourent 44 km en moyenne pour se rendre sur leur lieu de travail contre 38 km pour l'ensemble des quatre territoires de coopération. De ce fait, la durée moyenne de trajet (46 minutes) s'avère légèrement plus élevée.

Avec le développement plus rapide de l'emploi tertiaire que de l'emploi secondaire, le profil des emplois occupés se diversifie. Certes, l'industrie manufacturière demeure le principal secteur employeur du territoire: 46% des frontaliers y travaillent. Toutefois cette part diminue de 4 points entre 2013 et 2019.

Dans un contexte de forte création d'emplois dans le secteur de la santé dans la partie suisse, le nombre de frontaliers résidant dans la partie française et travaillant dans ce secteur augmente de 3 points, passant de 11% à 14% en 2019.

Côté français, 42% des ménages perçoivent des revenus de source étrangère, une part nettement plus élevée que dans les autres territoires qu'explique la forte concentration d'actifs frontaliers résidant dans la partie française. Les revenus de source étrangère représentent par ailleurs 47,5% des revenus déclarés de l'ensemble des ménages.

Forte reprise du travail frontaliers après la crise sanitaire de 2020

Selon la statistique des frontaliers établie par l'Office fédéral de la statistique au 3^e trimestre 2022, la partie suisse de ce territoire offre un emploi à 7200 frontaliers quel que soit leur pays de provenance. Ils représentent ainsi près de 14,6% de l'emploi local. Entre 2019 et 2022, les effectifs de frontaliers progressent de +5,2% chaque année.

Le périmètre d'étude de l'Arc jurassien se compose de quatre territoires de coopération à cheval sur la France et la Suisse et d'une zone élargie autour de ces territoires. L'Arc jurassien, partie française, est composée de 24 EPCI répartis sur une grande partie du Doubs, du Territoire de Belfort, et du département du Jura, et auxquelles s'ajoute la CC du Pays d'Héricourt. L'Arc jurassien, partie suisse, couvre les cantons de Neuchâtel, du Jura, de Vaud (sans les districts d'Aigle, Broye-Vully, Lavaux-Oron et la Riviera-Pays-d'Enhaut), ainsi que la partie nord du canton de Berne (Arrondissements administratifs du Jura bernois et de Bienne). L'expression « hors territoires de coopération » désigne la zone élargie de l'Arc jurassien qui ne fait pas partie des quatre territoires de coopération. Cette partie intègre des agglomérations importantes telles que Lausanne, Besançon, Bienne ou encore Neuchâtel.



Responsables de la publication :
Gérard Geiser, chef du Service de statistique, Neuchâtel
Bertrand Kauffmann, directeur de l'Insee Bourgogne-Franche-Comté

Rédaction :
Noredidine Hmabda, Service de statistique, Neuchâtel
Nicolas Bourgain, Caroline Desnoyers, Jérôme Mathias
Insee Bourgogne-Franche-Comté

Edition Décembre 2022
Suisse © OSTAJ – France © OSTAJ-Insee

arcjurassien.org
coopération franco-suisse

ine.ch
RÉPUBLIQUE ET CANTON DE NEUCHÂTEL
SERVICE DE STATISTIQUE

Insee
Mesurer pour comprendre
Bourgogne-Franche-Comté

STATISTIQUE VAUD
Département des finances
et de l'agriculture (DFA)

CONTACTS

Service de statistique
Rue du Château 19
2001 Neuchâtel
Tél.: +41 32 889 44 09
ostaj@ne.ch

Insee Bourgogne-Franche-Comté
5, voie Gisèle Halimi - BP 11997
25020 Besançon Cedex
Tél.: +33 3 39 59 69 00
dr25-ostaj@insee.fr