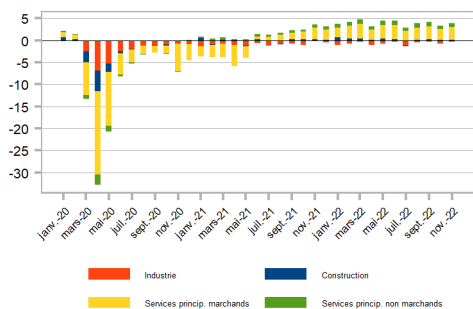


## Heures rémunérées

Contributions sectorielles mensuelles à l'évolution des heures rémunérées par rapport au même mois de l'année 2019 (en %)



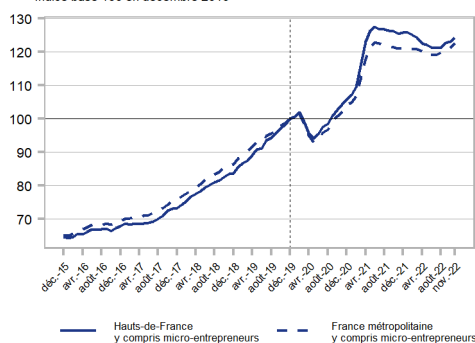
Note : ensemble des heures rémunérées des salariés y compris les heures supplémentaires ainsi que les absences pour lesquelles le salarié est rémunéré.  
Source : DSN - traitement provisoire, Insee.

## Transactions bancaires

*Cet indicateur n'a pas pu être calculé, des expertises sont en cours au niveau national.*

## Créations d'entreprises

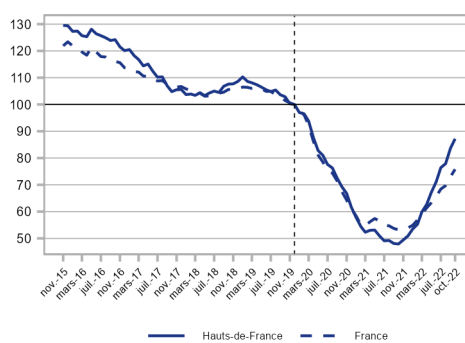
Indice base 100 en décembre 2019



Note : données mensuelles brutes. Chaque point représente l'évolution du cumul des 12 derniers mois.  
Source : Insee, Répertoire des entreprises et des établissements.

## Défaillances d'entreprises

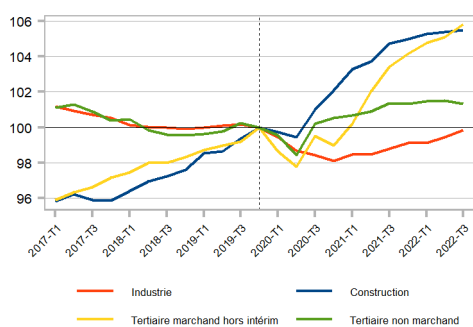
Indice base 100 en décembre 2019



Note : données mensuelles brutes. Chaque point représente l'évolution du cumul des 12 derniers mois.  
Source : Fiben, Banque de France.

## Evolution de l'emploi salarié par secteur

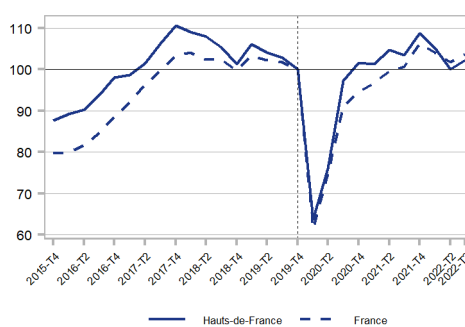
Indice base 100 au 4ème trimestre 2019



Note : données CVS en fin de trimestre. Les données du dernier trimestre sont provisoires.  
Source : Insee, estimations d'emploi ; estimations trimestrielles Acoess-Urssaf, Dares, Insee

## Evolution de l'intérim

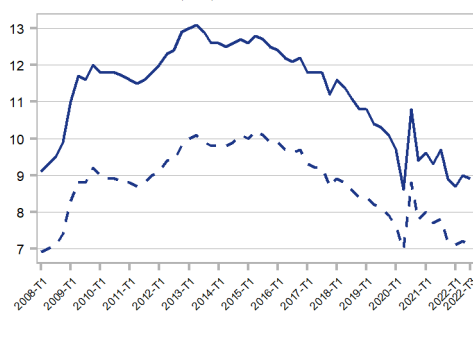
Indice base 100 au 4ème trimestre 2019



Note : données CVS en fin de trimestre. Les données du dernier trimestre sont provisoires.  
Source : Insee, estimations d'emploi ; estimations trimestrielles Acoess-Urssaf, Dares, Insee

## Taux de chômage

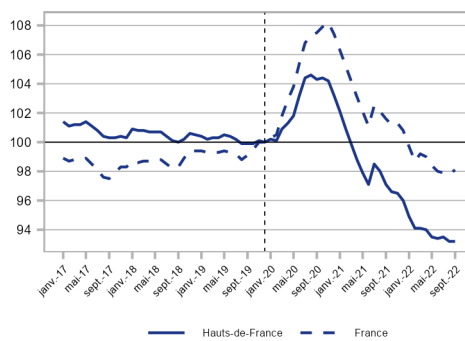
Données trimestrielles CVS (en %)



Notes : Les données du dernier trimestre affiché sont provisoires.  
Source : Insee, taux de chômage au sens du BIT et taux de chômage localisé.

## Bénéficiaires du RSA

Indice base 100 en décembre 2019



Note : Données brutes en fin de mois. Les données des 5 derniers mois sont provisoires.  
Source : Cnaf, estimations Drees pour les données provisoires ; MSA

En novembre 2022, le nombre d'heures rémunérées est supérieur à son niveau d'avant-crise dans les Hauts-de-France (+ 3,5 %). Cette hausse fait suite à une augmentation plus modérée le mois précédent (+ 2,5 %). Au niveau national, les heures rémunérées sont 3,8 % supérieures à leur niveau de fin 2019.

Avec 66 500 entreprises créées en un an, les créations d'entreprises consolident la hausse observée depuis septembre 2022 (+ 1,0 % en novembre 2022 par rapport au mois précédent). Depuis un an, leur nombre diminue de 0,9 % mais reste supérieur à leur niveau d'avant-crise (+ 24 %).

En octobre 2022, les défaillances d'entreprises sont en hausse de 4,3 % par rapport à septembre 2022, contre + 3,8 % en France. Sur une année, les défaillances augmentent de 82 % (+ 42 % en France). Elles sont en hausse continue depuis novembre 2021 mais restent inférieures de 13 % à leur niveau d'avant-crise.

Au 3<sup>e</sup> trimestre 2022, l'emploi salarié dans les Hauts-de-France progresse de 0,4 % par rapport au trimestre précédent. Hors intérim, il augmente dans presque tous les secteurs, notamment dans le tertiaire marchand (+ 0,7 %). Seul l'emploi dans le tertiaire non marchand se replie (- 0,2 %).

Avec 66 200 emplois de plus, l'emploi salarié total est en hausse par rapport au 4<sup>e</sup> trimestre 2019 (+ 3,2 %). Cette croissance est plus forte dans le tertiaire marchand (+ 5,8 %), tandis que l'emploi industriel retrouve presque son niveau d'avant-crise (- 0,1 %).

Après deux trimestres consécutifs de baisse en 2022, l'intérim repart à la hausse au 3<sup>e</sup> trimestre (+ 2,2 %). Il franchit de nouveau son niveau du 4<sup>e</sup> trimestre 2019 (+ 2,2 %).

Le taux de chômage diminue de 0,1 point dans la région au 3<sup>e</sup> trimestre 2022 et s'établit à 8,9 % (7,1 % en France).

En septembre 2022, 206 800 personnes ont bénéficié du RSA, soit 0,1 % de moins qu'en août 2022 et 6,8 % de moins qu'en décembre 2019. Au niveau national, les bénéficiaires du RSA sont 1,9 % de moins en septembre 2022 par rapport à décembre 2019.