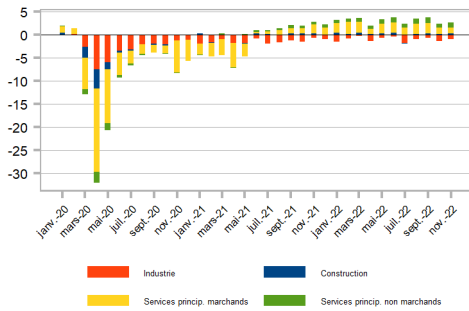


## Heures rémunérées

Contributions sectorielles mensuelles à l'évolution des heures rémunérées par rapport au même mois de l'année 2019 (en %)



Note : ensemble des heures rémunérées des salariés y compris les heures supplémentaires ainsi que les absences pour lesquelles le salarié est rémunéré.  
Source : DSN - traitement provisoire, Insee.

## Transactions bancaires

*Cet indicateur n'a pas pu être calculé, des expertises sont en cours au niveau national.*

En novembre 2022, le nombre d'heures rémunérées est supérieur à son niveau d'avant-crise dans la Somme (+ 1,8 %), après une hausse de 1,1 % le mois précédent. C'est le département des Hauts-de-France enregistrant la plus faible progression (+ 3,5 % en région).

Avec 5 800 entreprises créées en un an, les créations d'entreprises augmentent de 0,3 % en novembre 2022 par rapport au mois précédent. Depuis un an, leur nombre croît de 1,6 % et reste supérieur au niveau d'avant-crise (+ 21 %).

En octobre 2022, les défaillances d'entreprises sont en hausse de 6,0 % par rapport à septembre 2022, contre + 4,3 % en région. Sur une année, les défaillances augmentent de 75 % (+ 82 % en région). Elles sont en hausse continue depuis janvier 2022 mais restent inférieures de 26 % à leur niveau d'avant-crise.

Au 3<sup>e</sup> trimestre 2022, l'emploi salarié reste stable par rapport au trimestre précédent. Hors intérim, il baisse dans le tertiaire non marchand (- 0,5 %) et augmente dans les autres secteurs, notamment dans le tertiaire marchand (+ 0,8 %). Avec 3 700 emplois de plus, l'emploi salarié total reste en hausse par rapport au 4<sup>e</sup> trimestre 2019 (+ 1,8 %). Il poursuit sa progression dans la construction (+ 8,2 %), tandis que l'industrie réduit ses pertes (- 1,4 %).

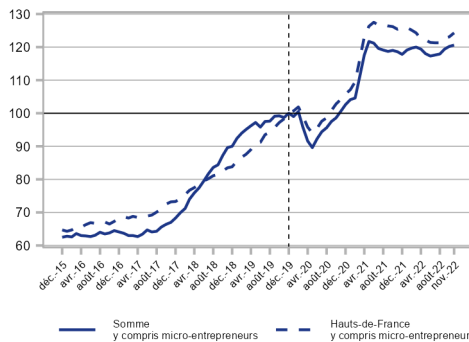
Après une baisse le trimestre précédent (- 2,5 %), l'intérim diminue de nouveau au 3<sup>e</sup> trimestre 2022 (- 3,3 %). Il est inférieur de 7,2 % à son niveau du 4<sup>e</sup> trimestre 2019.

Le taux de chômage diminue de 0,2 point dans la Somme au 3<sup>e</sup> trimestre 2022 et s'établit à 8,8 % (8,9 % en région).

En septembre 2022, 17 700 personnes ont bénéficié du RSA, soit 0,7 % de moins qu'en août 2022 et 4,4 % de moins qu'en décembre 2019. Au niveau régional, les bénéficiaires du RSA sont 6,8 % de moins en septembre 2022 par rapport à décembre 2019.

## Créations d'entreprises

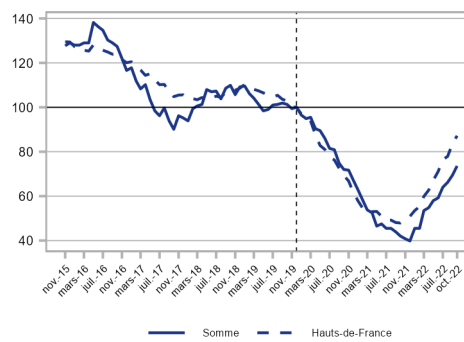
Indice base 100 en décembre 2019



Note : données mensuelles brutes. Chaque point représente l'évolution du cumul des 12 derniers mois.  
Source : Insee, Répertoire des entreprises et des établissements.

## Défaillances d'entreprises

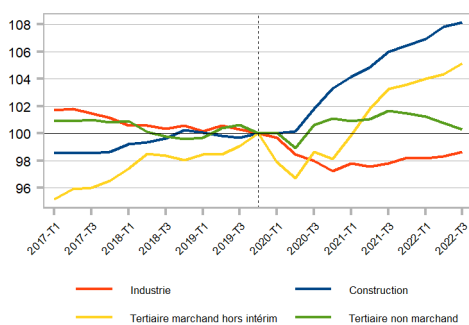
Indice base 100 en décembre 2019



Note : données mensuelles brutes. Chaque point représente l'évolution du cumul des 12 derniers mois.  
Source : Fiben, Banque de France.

## Evolution de l'emploi salarié par secteur

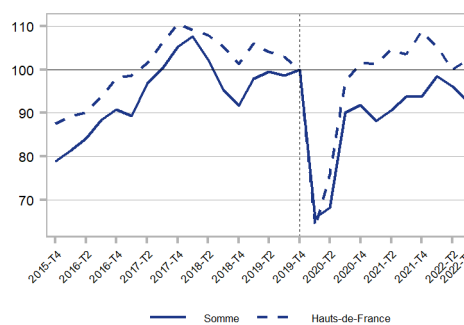
Indice base 100 au 4<sup>e</sup> trimestre 2019



Note : données CVS en fin de trimestre. Les données du dernier trimestre sont provisoires.  
Source : Insee, estimations d'emploi ; estimations trimestrielles Acoess-Urssaf, Dares, Insee

## Evolution de l'intérim

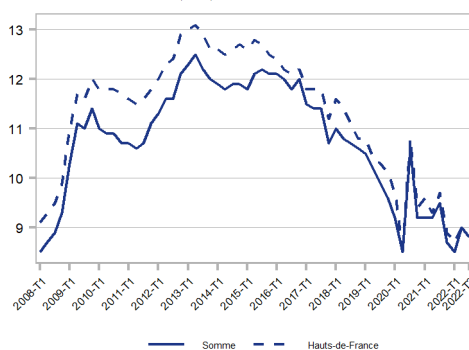
Indice base 100 au 4<sup>e</sup> trimestre 2019



Note : données CVS en fin de trimestre. Les données du dernier trimestre sont provisoires.  
Source : Insee, estimations d'emploi ; estimations trimestrielles Acoess-Urssaf, Dares, Insee

## Taux de chômage

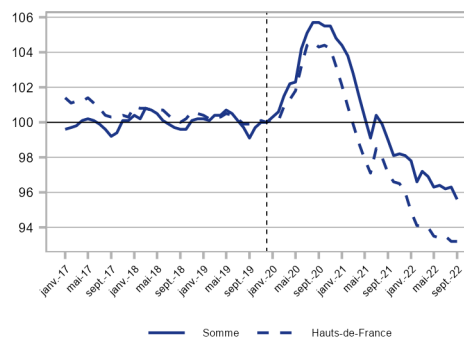
Données trimestrielles CVS (en %)



Notes : Les données du dernier trimestre affiché sont provisoires.  
Source : Insee, taux de chômage au sens du BIT et taux de chômage localisé.

## Bénéficiaires du RSA

Indice base 100 en décembre 2019



Note : Données brutes en fin de mois. Les données des 5 derniers mois sont provisoires.  
Source : Cnaf, estimations Drees pour les données provisoires ; MSA