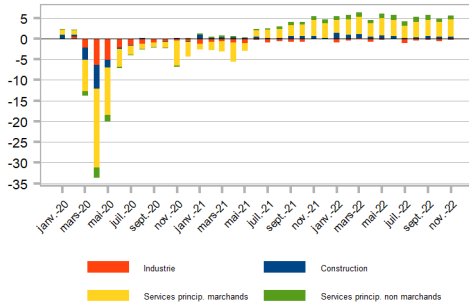


Heures rémunérées

Contributions sectorielles mensuelles à l'évolution des heures rémunérées par rapport au même mois de l'année 2019 (en %)



Note : ensemble des heures rémunérées des salariés y compris les heures supplémentaires ainsi que les absences pour lesquelles le salarié est rémunéré.
Source : DSN - traitement provisoire, Insee.

Transactions bancaires

Cet indicateur n'a pas pu être calculé, des expertises sont en cours au niveau national.

En novembre 2022, le nombre d'heures rémunérées est supérieur à son niveau d'avant-crise dans le Pas-de-Calais (+ 5,2 %), après une hausse de 4,2 % le mois précédent. C'est le département des Hauts-de-France enregistrant la plus forte progression (+ 3,5 % en région).

Avec 13 400 entreprises créées en un an, les créations d'entreprises augmentent de 1,1 % en novembre 2022 par rapport au mois précédent. Sur une année, elles sont en hausse de 1,0 % et restent supérieures à leur niveau d'avant-crise (+ 27 %).

En octobre 2022, les défaillances d'entreprises augmentent de 4,2 % par rapport à septembre 2022, contre + 4,3 % en région. Sur une année, les défaillances progressent de 65 % (+ 82 % en région). Elles sont en hausse continue depuis décembre 2021 mais restent inférieures de 12 % à leur niveau d'avant-crise.

Au 3^e trimestre 2022, l'emploi salarié augmente de 0,1 % par rapport au trimestre précédent. Hors intérim, il progresse dans le tertiaire marchand (+ 0,6 %) et l'industrie (+ 0,4 %), mais perd en vitesse dans le tertiaire non marchand (- 0,2 %). Avec 14 900 emplois de plus, l'emploi salarié total est en hausse par rapport au 4^e trimestre 2019 (+ 3,2 %). Il augmente fortement dans la construction (+ 7,8 %) et confirme sa reprise dans l'industrie (+ 1,2 %).

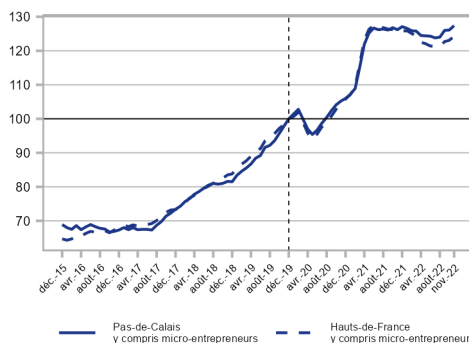
Après deux trimestres consécutifs de baisse, l'intérim poursuit son repli au 3^e trimestre 2022 (- 0,8 %). Il est tout de même supérieur de 4,6 % à son niveau du 4^e trimestre 2019.

Le taux de chômage diminue de 0,2 point dans le Pas-de-Calais au 3^e trimestre 2022 et s'établit à 8,4 % (8,9 % en région).

En septembre 2022, 50 900 personnes ont bénéficié du RSA, soit 0,1 % de plus qu'en août 2022 et 8,6 % de moins qu'en décembre 2019. Au niveau régional, les bénéficiaires du RSA sont 6,8 % de moins en septembre 2022 par rapport à décembre 2019.

Créations d'entreprises

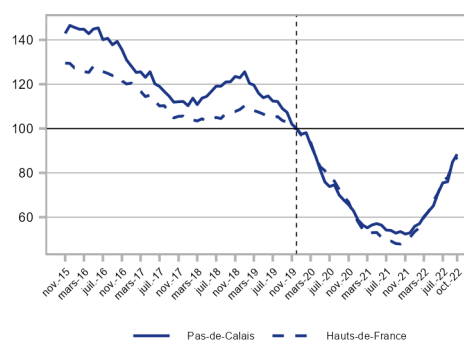
Indice base 100 en décembre 2019



Note : données mensuelles brutes. Chaque point représente l'évolution du cumul des 12 derniers mois.
Source : Insee, Répertoire des entreprises et des établissements.

Défaillances d'entreprises

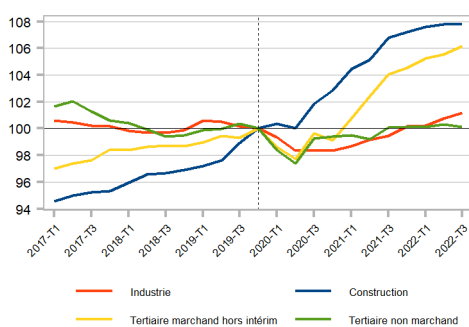
Indice base 100 en décembre 2019



Note : données mensuelles brutes. Chaque point représente l'évolution du cumul des 12 derniers mois.
Source : Fiben, Banque de France.

Evolution de l'emploi salarié par secteur

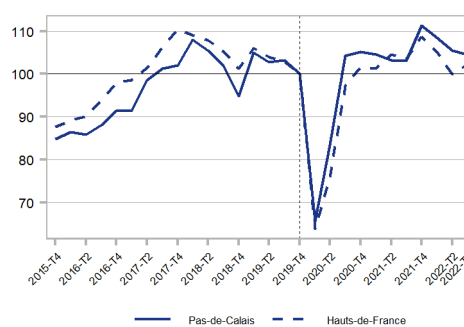
Indice base 100 au 4^e trimestre 2019



Note : données CVS en fin de trimestre. Les données du dernier trimestre sont provisoires.
Source : Insee, estimations d'emploi ; estimations trimestrielles Acoess-Urssaf, Dares, Insee

Evolution de l'intérim

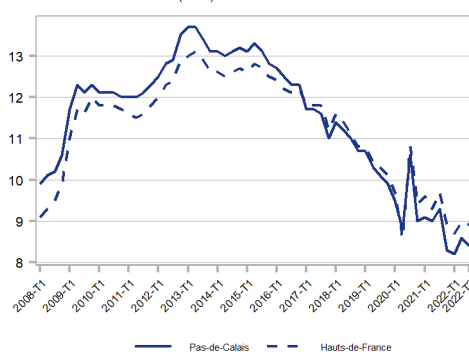
Indice base 100 au 4^e trimestre 2019



Note : données CVS en fin de trimestre. Les données du dernier trimestre sont provisoires.
Source : Insee, estimations d'emploi ; estimations trimestrielles Acoess-Urssaf, Dares, Insee

Taux de chômage

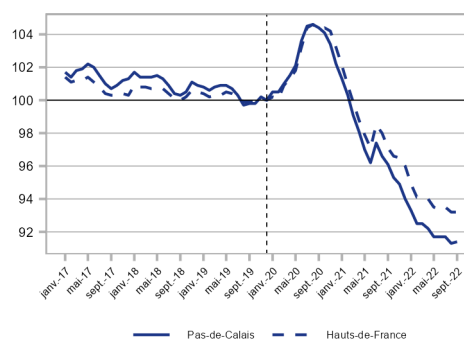
Données trimestrielles CVS (en %)



Notes : Les données du dernier trimestre affiché sont provisoires.
Source : Insee, taux de chômage au sens du BIT et taux de chômage localisé.

Bénéficiaires du RSA

Indice base 100 en décembre 2019



Note : Données brutes en fin de mois. Les données des 5 derniers mois sont provisoires.
Source : Cnaf, estimations Drees pour les données provisoires ; MSA