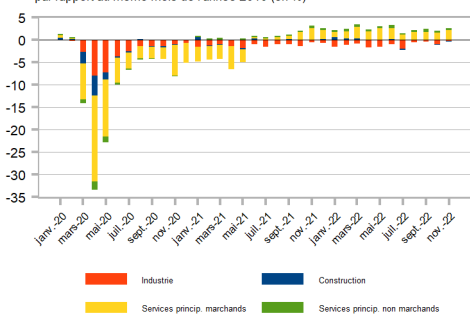


Tableau de bord de suivi de la reprise d'activité dans l'Oise

Mise à jour au 16 janvier 2023

Heures rémunérées

Contributions sectorielles mensuelles à l'évolution des heures rémunérées par rapport au même mois de l'année 2019 (en %)



Note : ensemble des heures rémunérées des salariés y compris les heures supplémentaires ainsi que les absences pour lesquelles le salarié est rémunéré.
Source : DSN - traitement provisoire, Insee.

Transactions bancaires

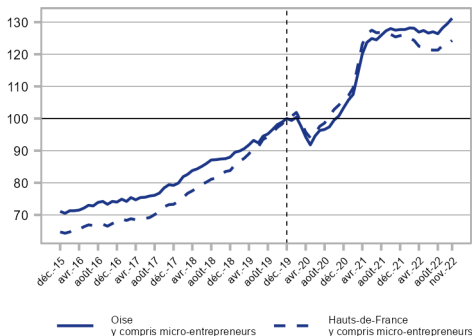
Cet indicateur n'a pas pu être calculé, des expertises sont en cours au niveau national.

En novembre 2022, le nombre d'heures rémunérées est supérieur à son niveau d'avant-crise dans l'Oise (+ 2,0 %), après une hausse de 0,7 % le mois précédent. Au niveau régional, les heures rémunérées sont 3,5 % supérieures à leur niveau de fin 2019.

Avec 9 700 entreprises créées en un an, les créations d'entreprises sont en augmentation de 1,3 % en novembre 2022 par rapport au mois précédent. Sur une année, elles augmentent de 3,0 % et sont très supérieures à leur niveau d'avant-crise (+ 31 %).

Créations d'entreprises

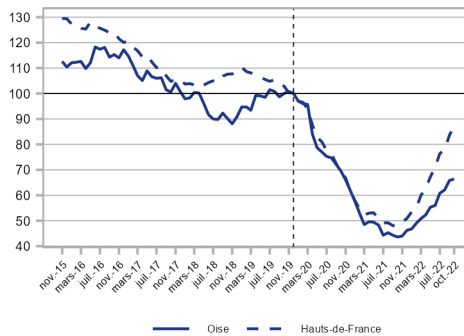
Indice base 100 en décembre 2019



Note : données mensuelles brutes. Chaque point représente l'évolution du cumul des 12 derniers mois.
Source : Insee, Répertoire des entreprises et des établissements.

Défaillances d'entreprises

Indice base 100 en décembre 2019



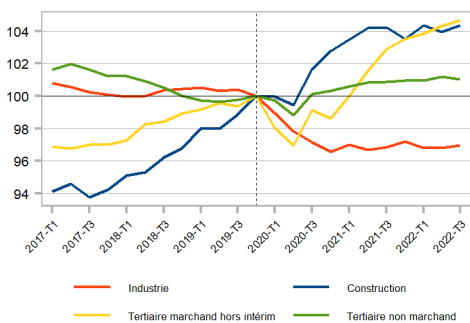
Note : données mensuelles brutes. Chaque point représente l'évolution du cumul des 12 derniers mois.
Source : Fiben, Banque de France.

En octobre 2022, les défaillances d'entreprises sont en hausse de 0,9 % par rapport à septembre 2022, contre + 4,3 % en région. Sur une année, les défaillances augmentent de 52 % (+ 82 % en région). Elles sont en hausse continue depuis novembre 2021 mais restent inférieures de 34 % à leur niveau d'avant-crise.

Au 3^e trimestre 2022, l'emploi salarié dans l'Oise augmente de 0,2 % par rapport au trimestre précédent. Hors intérim, il diminue dans le tertiaire non marchand (- 0,2 %) et augmente dans les autres secteurs, notamment dans la construction (+ 0,4 %). Avec 5 700 emplois de plus, l'emploi salarié total est en hausse par rapport au 4^e trimestre 2019 (+ 2,2 %). Il augmente fortement dans le tertiaire marchand (+ 4,7 %), tandis que l'industrie maintient ses pertes (- 3,0 %).

Evolution de l'emploi salarié par secteur

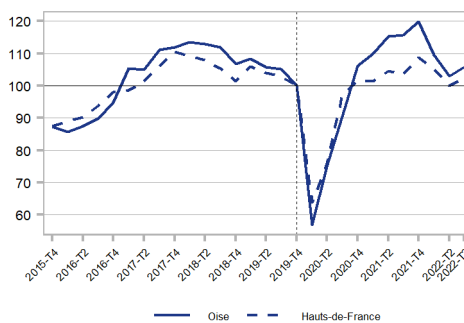
Indice base 100 au 4^e trimestre 2019



Note : données CVS en fin de trimestre. Les données du dernier trimestre sont provisoires.
Source : Insee, estimations d'emploi ; estimations trimestrielles Acoess-Urssaf, Dares, Insee

Evolution de l'intérim

Indice base 100 au 4^e trimestre 2019

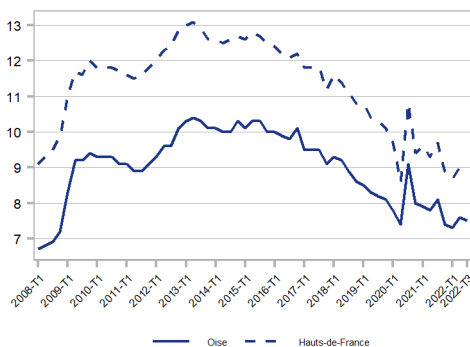


Note : données CVS en fin de trimestre. Les données du dernier trimestre sont provisoires.
Source : Insee, estimations d'emploi ; estimations trimestrielles Acoess-Urssaf, Dares, Insee

Après une baisse aux 2 premiers trimestres 2022, l'intérim repart à la hausse au 3^e trimestre (+ 2,6 %). Il est supérieur de 5,7 % à son niveau du 4^e trimestre 2019.

Taux de chômage

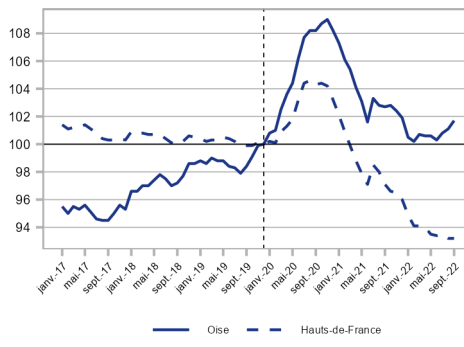
Données trimestrielles CVS (en %)



Notes : Les données du dernier trimestre affiché sont provisoires.
Source : Insee, taux de chômage au sens du BIT et taux de chômage localisé.

Bénéficiaires du RSA

Indice base 100 en décembre 2019



Note : Données brutes en fin de mois. Les données des 5 derniers mois sont provisoires.
Source : Cnaf, estimations Drees pour les données provisoires ; MSA

Le taux de chômage diminue de 0,1 point dans l'Oise au 3^e trimestre 2022 et s'établit à 7,5 % (8,9 % en région).

En septembre 2022, 20 700 personnes ont bénéficié du RSA, soit 0,6 % de plus qu'en août 2022 et 1,7 % de plus qu'en décembre 2019. Au niveau régional, les bénéficiaires du RSA sont 6,8 % de moins en septembre 2022 par rapport à décembre 2019.