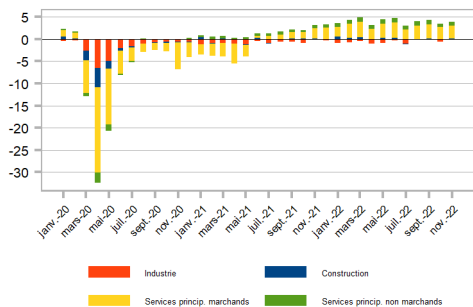


Heures rémunérées

Contributions sectorielles mensuelles à l'évolution des heures rémunérées par rapport au même mois de l'année 2019 (en %)



Note : ensemble des heures rémunérées des salariés y compris les heures supplémentaires ainsi que les absences pour lesquelles le salarié est rémunéré.
Source : DSN - traitement provisoire, Insee.

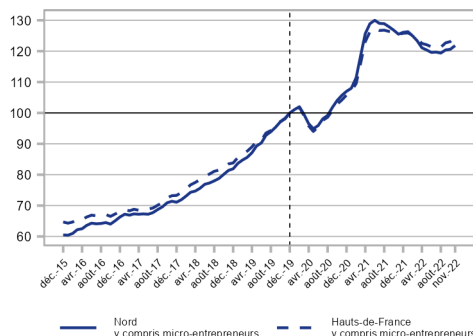
Transactions bancaires

Cet indicateur n'a pas pu être calculé, des expertises sont en cours au niveau national.

En novembre 2022, le nombre d'heures rémunérées est supérieur à son niveau d'avant-crise dans le Nord (+ 3,6 %), après une hausse de 2,8 % le mois précédent. Au niveau régional, les heures rémunérées sont 3,5 % supérieures à leur niveau de fin 2019.

Créations d'entreprises

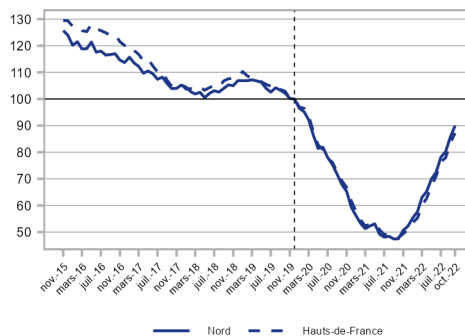
Indice base 100 en décembre 2019



Note : données mensuelles brutes. Chaque point représente l'évolution du cumul des 12 derniers mois.
Source : Insee, Répertoire des entreprises et des établissements.

Défaillances d'entreprises

Indice base 100 en décembre 2019



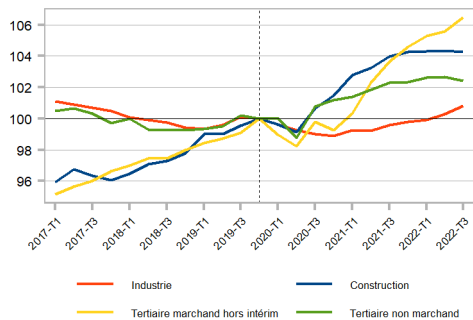
Note : données mensuelles brutes. Chaque point représente l'évolution du cumul des 12 derniers mois.
Source : Fiben, Banque de France.

Avec 33 100 entreprises créées en un an, les créations d'entreprises augmentent de 1,0 % en novembre 2022 par rapport au mois précédent. Sur une année, elles sont en baisse de 3,0 %, mais restent supérieures à leur niveau d'avant-crise (+ 22 %).

En octobre 2022, les défaillances d'entreprises sont en hausse de 4,9 % par rapport à septembre 2022, contre + 4,3 % en région. Sur une année, les défaillances augmentent de 90 % (+ 82 % en région). Elles sont en hausse continue depuis octobre 2021 mais restent inférieures de 10 % à leur niveau d'avant-crise.

Evolution de l'emploi salarié par secteur

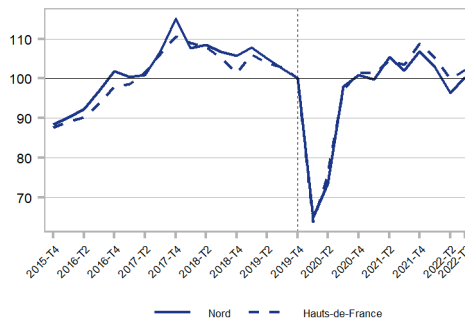
Indice base 100 au 4ème trimestre 2019



Note : données CVS en fin de trimestre. Les données du dernier trimestre sont provisoires.
Source : Insee, estimations d'emploi ; estimations trimestrielles Acooss-Urssaf, Dares, Insee

Evolution de l'intérim

Indice base 100 au 4ème trimestre 2019



Note : données CVS en fin de trimestre. Les données du dernier trimestre sont provisoires.
Source : Insee, estimations d'emploi ; estimations trimestrielles Acooss-Urssaf, Dares, Insee

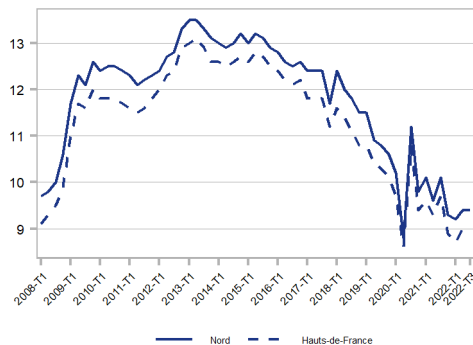
Au 3^e trimestre 2022, l'emploi salarié augmente (+ 0,5 %) par rapport au trimestre précédent. Hors intérim, il progresse dans le tertiaire marchand (+ 0,9 %) et l'industrie (+ 0,5 %).

Avec 39 900 emplois de plus, l'emploi salarié total est en hausse par rapport au 4^e trimestre 2019 (+ 4,0 %). Il augmente dans l'ensemble des secteurs, et plus fortement dans le tertiaire marchand hors intérim (+ 6,5 %).

Après une baisse aux 2 premiers trimestres 2022, l'intérim repart à la hausse au 3^e trimestre (+ 4,2 %). Il franchit de nouveau son niveau du 4^e trimestre 2019 (+ 0,4 %).

Taux de chômage

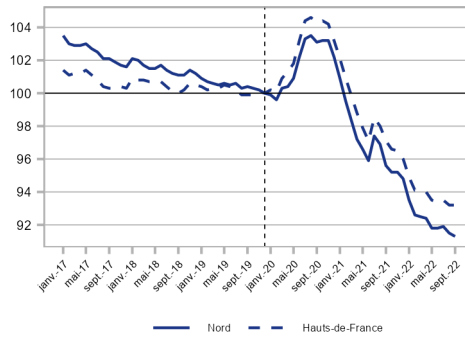
Données trimestrielles CVS (en %)



Notes : Les données du dernier trimestre affiché sont provisoires.
Source : Insee, taux de chômage au sens du BIT et taux de chômage localisé.

Bénéficiaires du RSA

Indice base 100 en décembre 2019



Note : Données brutes en fin de mois. Les données des 5 derniers mois sont provisoires.
Source : Cnaf, estimations Drees pour les données provisoires ; MSA

Le taux de chômage reste stable dans le Nord au 3^e trimestre 2022 et s'établit à 9,4 % (8,9 % en région).

En septembre 2022, 99 900 personnes ont bénéficié du RSA, soit 0,2 % de moins qu'en août 2022 et 8,7 % de moins qu'en décembre 2019. Au niveau régional, les bénéficiaires du RSA sont 6,8 % de moins en septembre 2022 par rapport à décembre 2019.