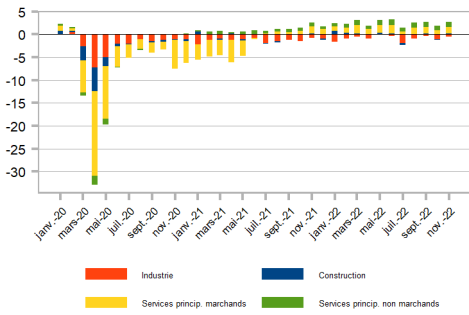


**Heures rémunérées**

Contributions sectorielles mensuelles à l'évolution des heures rémunérées par rapport au même mois de l'année 2019 (en %)



Note : ensemble des heures rémunérées des salariés y compris les heures supplémentaires ainsi que les absences pour lesquelles le salarié est rémunéré.  
Source : DSN - traitement provisoire, Insee.

**Transactions bancaires**

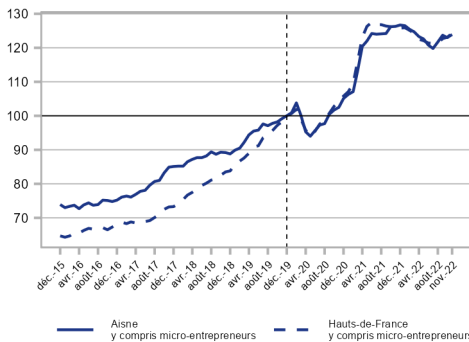
*Cet indicateur n'a pas pu être calculé, des expertises sont en cours au niveau national.*

En novembre 2022, le nombre d'heures rémunérées est supérieur à son niveau d'avant-crise dans l'Aisne (+ 2,1 %), après une hausse de 0,6 % le mois précédent. Au niveau régional, les heures rémunérées sont 3,5 % supérieures à leur niveau de fin 2019.

Avec 4 400 entreprises créées en un an, les créations d'entreprises augmentent de 0,8 % en novembre 2022 par rapport au mois précédent. Depuis un an, leur nombre diminue de 1,9 % mais reste très supérieur à leur niveau d'avant-crise (+ 24 %).

**Créations d'entreprises**

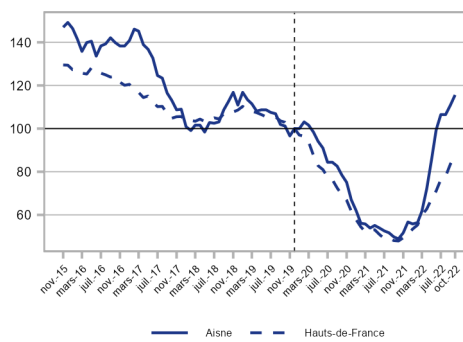
Indice base 100 en décembre 2019



Note : données mensuelles brutes. Chaque point représente l'évolution du cumul des 12 derniers mois.  
Source : Insee, Répertoire des entreprises et des établissements.

**Défaillances d'entreprises**

Indice base 100 en décembre 2019



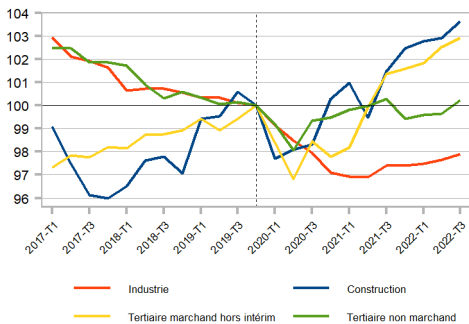
Note : données mensuelles brutes. Chaque point représente l'évolution du cumul des 12 derniers mois.  
Source : Fiben, Banque de France.

En octobre 2022, les défaillances d'entreprises sont en hausse de 4,2 % par rapport à septembre 2022, contre + 4,3 % en région. Sur une année, les défaillances sont 2,4 fois plus nombreuses (+ 82 % en région). Elles sont en hausse continue depuis février 2022 et dépassent de 16 % leur niveau d'avant-crise.

Au 3<sup>e</sup> trimestre 2022, l'emploi salarié dans l'Aisne augmente de 0,7 % par rapport au trimestre précédent. Hors intérim, il progresse dans tous les secteurs, plus particulièrement dans la construction (+ 0,7 %) et le tertiaire non marchand (+ 0,6 %). Avec 2 100 emplois de plus, l'emploi salarié total est en hausse par rapport au 4<sup>e</sup> trimestre 2019 (+ 1,3 %). Cette croissance reste plus forte dans la construction (+ 3,6 %), tandis que l'industrie réduit ses pertes (- 2,1 %).

**Evolution de l'emploi salarié par secteur**

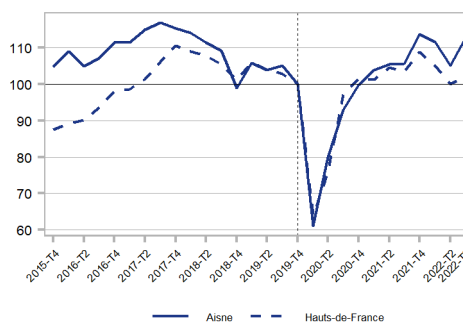
Indice base 100 au 4ème trimestre 2019



Note : données CVS en fin de trimestre. Les données du dernier trimestre sont provisoires.  
Source : Insee, estimations d'emploi ; estimations trimestrielles Acoess-Urssaf, Dares, Insee

**Evolution de l'intérim**

Indice base 100 au 4ème trimestre 2019

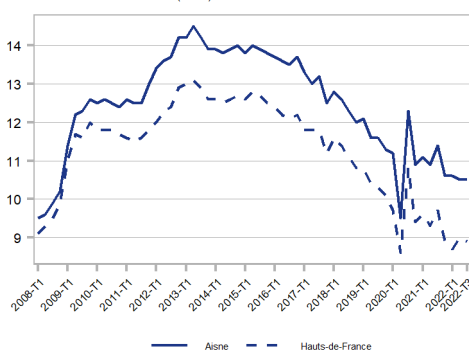


Note : données CVS en fin de trimestre. Les données du dernier trimestre sont provisoires.  
Source : Insee, estimations d'emploi ; estimations trimestrielles Acoess-Urssaf, Dares, Insee

Après une baisse aux 2 premiers trimestres 2022, l'intérim repart à la hausse ce 3<sup>e</sup> trimestre (+ 7,1 %). Il est supérieur de 12,5 % à son niveau du 4<sup>e</sup> trimestre 2019.

**Taux de chômage**

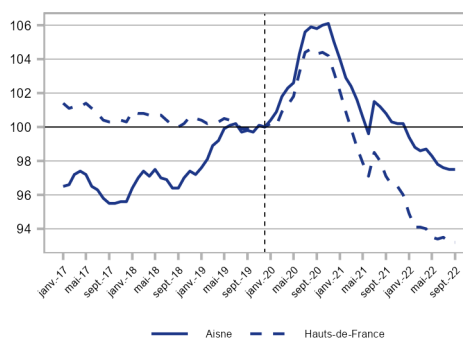
Données trimestrielles CVS (en %)



Notes : Les données du dernier trimestre affiché sont provisoires.  
Source : Insee, taux de chômage au sens du BIT et taux de chômage localisé.

**Bénéficiaires du RSA**

Indice base 100 en décembre 2019



Note : Données brutes en fin de mois. Les données des 5 derniers mois sont provisoires.  
Source : Cnaf, estimations Drees pour les données provisoires ; MSA

Le taux de chômage reste stable dans l'Aisne au 3<sup>e</sup> trimestre 2022 et s'établit à 10,5 % (8,9 % en région).

En septembre 2022, 17 700 personnes ont bénéficié du RSA, soit 0,1 % de moins qu'en août 2022 et 2,5 % de moins qu'en décembre 2019. Au niveau régional, les bénéficiaires du RSA sont 6,8 % de moins en septembre 2022 par rapport à décembre 2019.