

Département des Pyrénées-Orientales

À retenir

- Au 1^{er} janvier 2020, **482 765** personnes résident dans les Pyrénées-Orientales
- La population augmente entre 2014 et 2020 (+ 0,6 % par an), mais moins rapidement que lors des cinq années précédentes (+ 0,9 %)
- L'excédent migratoire explique la hausse de population, les arrivées étant nettement plus nombreuses que les départs
- La population augmente autour de Perpignan, ainsi que dans les communes situées le long de la nationale 116 en direction de Prades et sur l'axe Argelès-sur-Mer - Céret
- L'agglomération de Perpignan gagne des habitants uniquement grâce à sa banlieue

Avec 482 765 habitants au 1^{er} janvier 2020, le département des Pyrénées-Orientales est le 4^e d'Occitanie par sa population, derrière la Haute-Garonne, l'Hérault, le Gard et devant le Tarn. Au niveau national, il se classe à la 54^e place des départements, derrière la Manche et devant la Savoie. L'agglomération (unité urbaine) de Perpignan compte plus de 200 000 habitants, et concentre 42 % de la population départementale. La deuxième agglomération, Saint-Cyprien, est plus de trois fois moins peuplée.

La population augmente autour de Perpignan et le long des principaux axes de circulation

Avec une croissance démographique de + 0,6 % par an entre 2014 et 2020, les Pyrénées-Orientales font partie des vingt départements les plus dynamiques de France métropolitaine. Cette augmentation, légèrement inférieure à la moyenne régionale, est due exclusivement au solde migratoire (+ 0,8 % par an), le solde naturel étant négatif (- 0,2 % par an). La population croît principalement autour de Perpignan. Elle progresse aussi le long de la nationale 116, entre Prades et Perpignan, dans les communes bordant l'A9 et le long de l'axe Argelès-sur-Mer - Céret. Les communes situées le long de la D117 au nord-ouest du département perdent des habitants.

La population s'érode dans la commune de Perpignan (- 0,4 %), mais son agglomération gagne des habitants (+ 0,4 % par an) grâce à sa banlieue, où les arrivées sont plus nombreuses que les départs. Les agglomérations de Saint-Cyprien et de Saint-Laurent-de-la-Salanque (+ 1,0 % par an) et Canet-en-Roussillon (+0,6 % par an), jouxtant la mer, sont les plus dynamiques, du fait de leur très forte attractivité. La population augmente plus modérément dans l'agglomération de Céret (+ 0,3 %), où l'attractivité reste forte mais se cumule avec un déficit naturel marqué.

La croissance de la population ralentit

Dans les Pyrénées-Orientales, comme en Occitanie et en France, la croissance démographique ralentit, passant à + 0,6 % par an entre 2014 et 2020 après + 0,9 % entre 2009 et 2014. Le solde naturel devient déficitaire et l'excédent migratoire diminue légèrement.

Ce ralentissement est constaté dans les trois principales agglomérations du département, celles de Perpignan, de Saint-Cyprien et de Saint-Laurent-de-la-Salanque. En particulier, celle de Perpignan pâtit de la baisse de la population de la ville-centre sur la période récente alors que la population progressait nettement entre 2009 et 2014 dans la commune de Perpignan. L'attractivité de l'agglomération de Saint-Laurent-de-la-Salanque baisse de moitié entre les deux périodes mais demeure à un niveau élevé.

Entre les deux périodes, la croissance de la population progresse légèrement dans l'agglomération de Céret, grâce à une attractivité plus soutenue. L'agglomération de Canet-en-Roussillon gagne désormais de la population alors qu'elle en perdait sur le cycle précédent. L'agglomération est devenue fortement attractive alors que le solde migratoire y était auparavant négatif.

Les aires d'attraction de Perpignan et de Prades sont les plus dynamiques ⁽¹⁾

Cinq aires d'attraction des villes ont leur commune centre dans le département des Pyrénées-Orientales. Ces aires hébergent 455 712 habitants, soit 94 % de la population du département. Entre 2014 et 2020, seule l'aire de Banyuls-sur-Mer perd des habitants. Celles de Perpignan et de Prades, les deux plus importantes, sont les plus dynamiques (+ 0,7 % et +0,5 % par an). Toutefois, par rapport à la période précédente (2009-2014), l'augmentation de population ralentit dans l'aire d'attraction de Perpignan. En revanche, dans celle de Prades, la population repart à la hausse. À l'inverse, la population de l'aire de Céret stagne alors qu'elle progressait précédemment. Dans l'aire d'Amélie-les-Bains-Palalda, le regain d'attractivité entre les deux périodes est plus important que la dégradation du déficit naturel. Enfin, dans l'aire de Banyuls-sur-Mer, l'attractivité ne suffit toujours pas pour stopper le déclin démographique.

Avertissements

- La méthode du recensement annuel est basée sur des cycles de collecte de cinq ans. Pour plus de pertinence, les données sont donc traditionnellement analysées avec un pas de cinq ans. Toutefois, l'évolution de la situation sanitaire a conduit à reporter à 2022 l'enquête annuelle de recensement prévue en 2021. Pour toutes les communes de moins de 10 000 habitants, il y aura donc dorénavant (pendant cinq ans) un intervalle entre deux collectes de recensement de six ans au lieu de cinq habituellement. La méthode de calcul des populations annuelles a été adaptée en conséquence. Pour être robustes, les évolutions mesurées sur la dernière période (ici 2014-2020) doivent donc être analysées avec un pas de six ans. Dans le présent document, les comparaisons sont donc basées sur une période de six ans pour la plus récente (2014-2020) et une période de cinq ans (2009-2014) pour la plus ancienne. La comparaison des évolutions de la population, du solde migratoire apparent et du solde naturel sur ces périodes de durées différentes n'en reste pas moins pertinente, car toutes les données sont présentées en moyenne annuelle. Les recensements de population se déroulent en janvier-février. Ainsi, le solde naturel de la période 2014-2020 n'est pas affecté par la crise sanitaire liée à la Covid-19.
- La somme des deux composantes du taux d'évolution annuel (solde naturel et solde migratoire) peut différer du taux d'évolution total en raison des arrondis.

⁽¹⁾ définition : <https://www.insee.fr/fr/information/4803954>

Population municipale au 1^{er} janvier 2020 et évolution annuelle moyenne entre 2014 et 2020

Territoire	Population			Évolution annuelle moyenne 2014-2020 (%)		
	2020	Rang national	2014	Totale	due au solde naturel	due au solde migratoire
Pyrénées-Orientales	482 765	54	466 327	+ 0,6	- 0,2	+ 0,8
Occitanie	5 973 969	5	5 730 753	+ 0,7	+ 0,0	+ 0,7
France métropolitaine	65 269 154		64 027 784	+ 0,3	+ 0,2	+ 0,1
Aire d'attraction des villes (a)						
Perpignan	418 104	23	401 041	+ 0,7	- 0,1	+ 0,8
Prades	15 401	375	14 922	+ 0,5	- 0,6	+ 1,1
Céret	9 108	500	9 133	+ 0,0	- 0,8	+ 0,8
Amélie-les-Bains-Palalda	7 037	567	6 900	+ 0,3	- 1,3	+ 1,6
Banyuls-sur-Mer	6 062	596	6 130	- 0,2	- 1,3	+ 1,1
Principales unités urbaines du département (top 5)						
Perpignan	202 998	35	198 682	+ 0,4	+ 0,1	+ 0,3
Saint-Cyprien	62 821	104	59 264	+ 1,0	- 0,6	+ 1,6
Saint-Laurent-de-la-Salanque	24 382	235	23 031	+ 1,0	- 0,5	+ 1,5
Céret	13 934	385	13 718	+ 0,3	- 0,7	+ 1,0
Canet-en-Roussillon	12 653	421	12 224	+ 0,6	- 0,9	+ 1,5
Principales communes du département (top 10)						
Perpignan	118 032		120 605	- 0,4	+ 0,2	- 0,6
Canet-en-Roussillon	12 653		12 224	+ 0,6	- 0,9	+ 1,5
Saint-Estève	11 642		11 925	- 0,4	- 0,3	- 0,1
Saint-Cyprien	11 048		10 015	+ 1,6	- 1,1	+ 2,8
Argelès-sur-Mer	10 593		10 279	+ 0,5	- 0,8	+ 1,3
Cabestany	10 368		9 683	+ 1,1	- 0,4	+ 1,5
Pia	10 334		8 519	+ 3,3	+ 0,3	+ 2,9
Saint-Laurent-de-la-Salanque	10 053		10 269	- 0,4	- 0,4	+ 0,0
Elne	9 402		8 556	+ 1,6	- 0,1	+ 1,7
Rivesaltes	9 020		8 550	+ 0,9	+ 0,1	+ 0,8

Notes : (a) Dont la commune centre est dans le département, y compris les communes d'un autre département

Source : Insee, recensements de la population, état civil

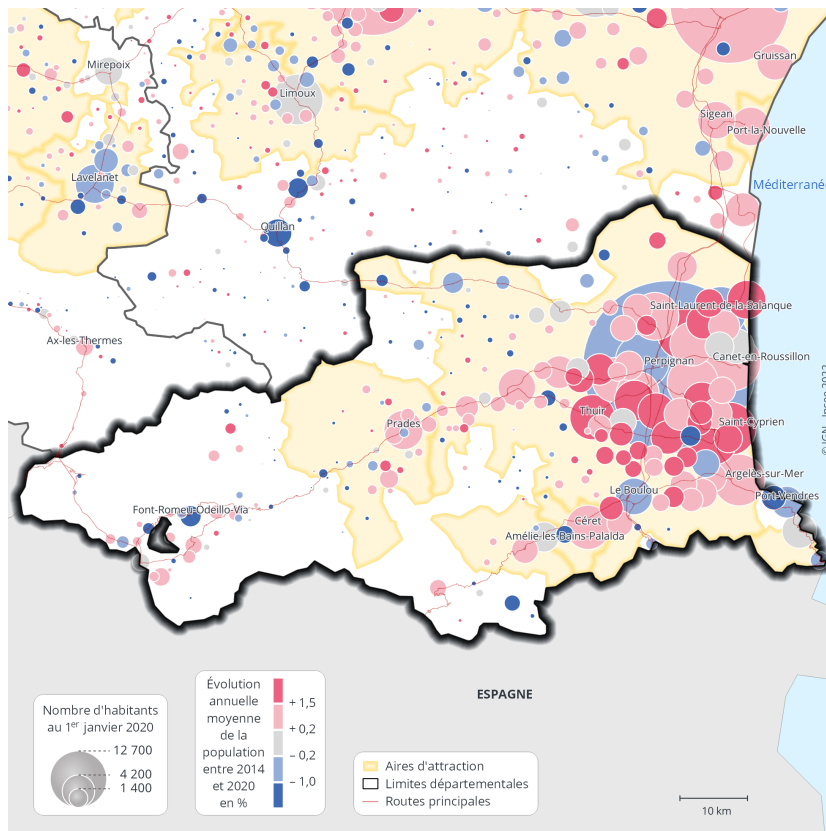
Évolutions annuelles moyennes sur les périodes 2014-2020 et 2009-2014

Territoire	Évolution annuelle moyenne 2014-2020 (%)			Évolution annuelle moyenne 2009-2014 (%)		
	Totale	due au solde naturel	due au solde migratoire	Totale	due au solde naturel	due au solde migratoire
Pyrénées-Orientales	+ 0,6	- 0,2	+ 0,8	+ 0,9	+ 0,0	+ 0,9
Occitanie	+ 0,7	+ 0,0	+ 0,7	+ 0,9	+ 0,2	+ 0,8
France métropolitaine	+ 0,3	+ 0,2	+ 0,1	+ 0,5	+ 0,4	+ 0,1
Aire d'attraction des villes (a)						
Perpignan	+ 0,7	- 0,1	+ 0,8	+ 1,1	+ 0,1	+ 1,0
Prades	+ 0,5	- 0,6	+ 1,1	+ 0,0	- 0,4	+ 0,4
Céret	+ 0,0	- 0,8	+ 0,8	+ 0,3	- 0,8	+ 1,1
Amélie-les-Bains-Palalda	+ 0,3	- 1,3	+ 1,6	- 0,6	- 1,0	+ 0,4
Banyuls-sur-Mer	- 0,2	- 1,3	+ 1,1	- 0,2	- 1,2	+ 1,0
Principales unités urbaines du département (top 5)						
Perpignan	+ 0,4	+ 0,1	+ 0,3	+ 0,9	+ 0,2	+ 0,6
Saint-Cyprien	+ 1,0	- 0,6	+ 1,6	+ 1,1	- 0,4	+ 1,5
Saint-Laurent-de-la-Salanque	+ 1,0	- 0,5	+ 1,5	+ 3,1	- 0,1	+ 3,2
Céret	+ 0,3	- 0,7	+ 1,0	+ 0,2	- 0,6	+ 0,8
Canet-en-Roussillon	+ 0,6	- 0,9	+ 1,5	- 1,3	- 0,5	- 0,8
Principales communes du département (top 10)						
Perpignan	- 0,4	+ 0,2	- 0,6	+ 0,5	+ 0,3	+ 0,2
Canet-en-Roussillon	+ 0,6	- 0,9	+ 1,5	- 1,3	- 0,5	- 0,8
Saint-Estève	- 0,4	- 0,3	- 0,1	+ 1,8	+ 0,0	+ 1,8
Saint-Cyprien	+ 1,6	- 1,1	+ 2,8	- 1,0	- 0,8	- 0,1
Argelès-sur-Mer	+ 0,5	- 0,8	+ 1,3	+ 0,5	- 0,5	+ 1,0
Cabestany	+ 1,1	- 0,4	+ 1,5	+ 1,8	- 0,1	+ 2,0
Pia	+ 3,3	+ 0,3	+ 2,9	+ 2,7	+ 0,5	+ 2,3
Saint-Laurent-de-la-Salanque	- 0,4	- 0,4	+ 0,0	+ 3,6	- 0,1	+ 3,7
Elne	+ 1,6	- 0,1	+ 1,7	+ 2,2	+ 0,1	+ 2,1
Rivesaltes	+ 0,9	+ 0,1	+ 0,8	+ 0,6	+ 0,2	+ 0,4

Notes : (a) Dont la commune centre est dans le département, y compris les communes d'un autre département

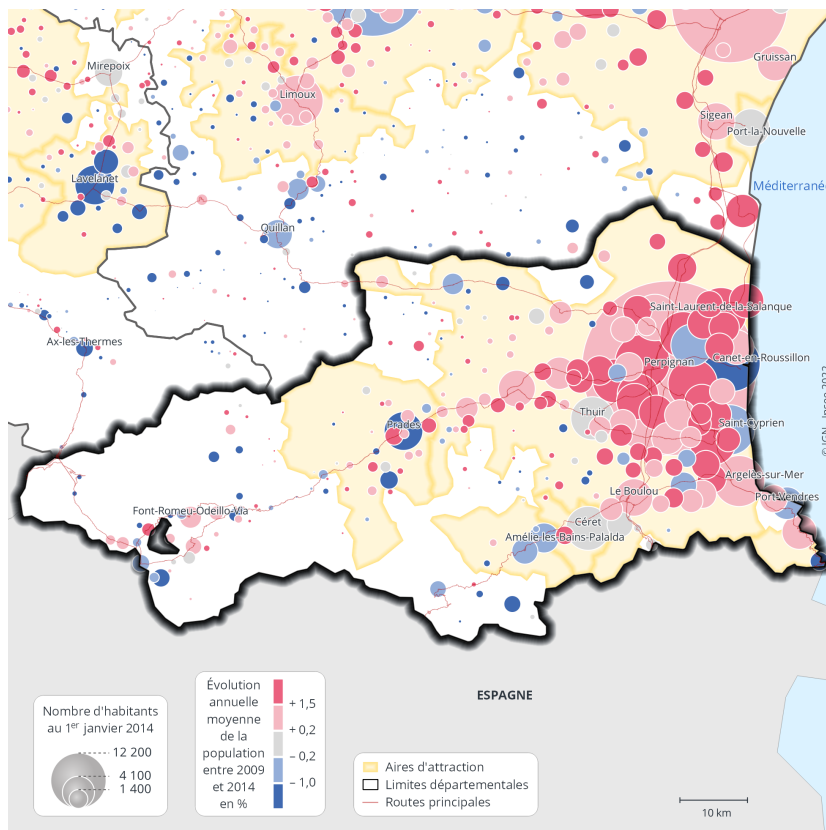
Source : Insee, recensements de la population, état civil

Population municipale au 1^{er} janvier 2020 et évolution annuelle moyenne entre 2014 et 2020



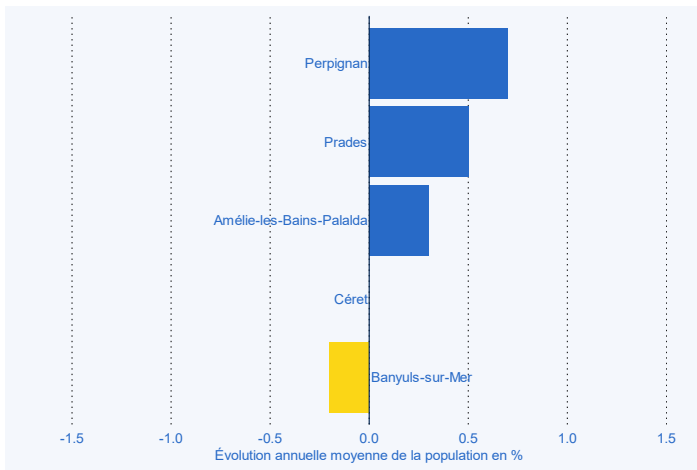
Source : Insee, recensements de la population

Population municipale au 1^{er} janvier 2014 et évolution annuelle moyenne entre 2009 et 2014



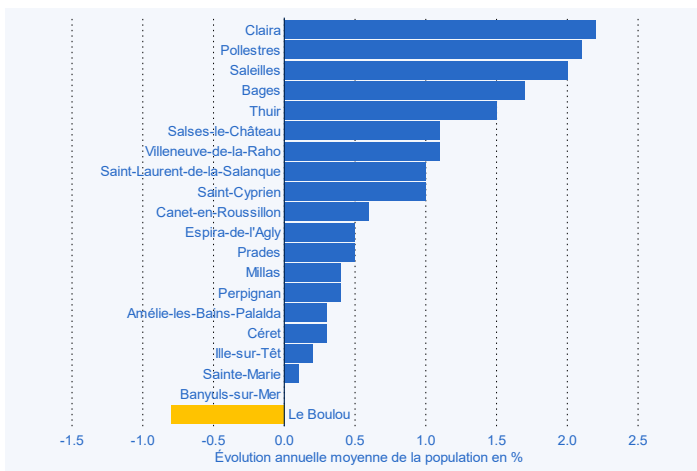
Source : Insee, recensements de la population

Évolution annuelle moyenne de la population des aires d'attraction des villes entre 2014 et 2020



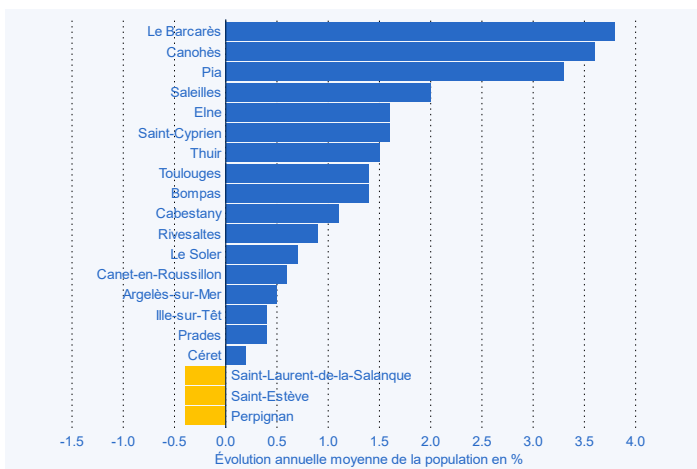
Source : Insee, recensements de la population

Évolution annuelle moyenne de la population des unités urbaines entre 2014 et 2020



Source : Insee, recensements de la population

Évolution annuelle moyenne de la population des 20 principales communes entre 2014 et 2020



Source : Insee, recensements de la population