

EMPLOI, CHÔMAGE, REVENUS DU TRAVAIL

Principaux résultats

Édition 2021



Vous trouverez ici un aperçu des principaux résultats
issus de l'édition 2021 de
l'*Insee Références* « Emploi, chômage, revenus du travail ».

VUE D'ENSEMBLE

Le marché du travail à l'épreuve de la crise sanitaire
en 2020

3

*Correspondance
Insee Références*

9

DOSSIERS

Les cadres sont plus présents dans les grandes aires
d'attraction des villes et leurs salaires y sont plus élevés

8

31

Salaires des générations 1940 à 1980 :
des effets différenciés du contexte économique
et du diplôme sur les trajectoires salariales

11

47

Fonction publique de l'État : trois agents sur quatre
travaillent hors Île-de-France, comme dans le privé

15

61

Cinq trajectoires sectorielles à l'épreuve de la crise
sanitaire en 2020

18

73

LE MARCHÉ DU TRAVAIL À L'ÉPREUVE DE LA CRISE SANITAIRE EN 2020



Vue d'ensemble

DES DESTRUCTIONS D'EMPLOIS CONCENTRÉES DANS LES SECTEURS LES PLUS TOUCHÉS PAR LES RESTRICTIONS SANITAIRES

266 000 emplois ont été détruits en 2020

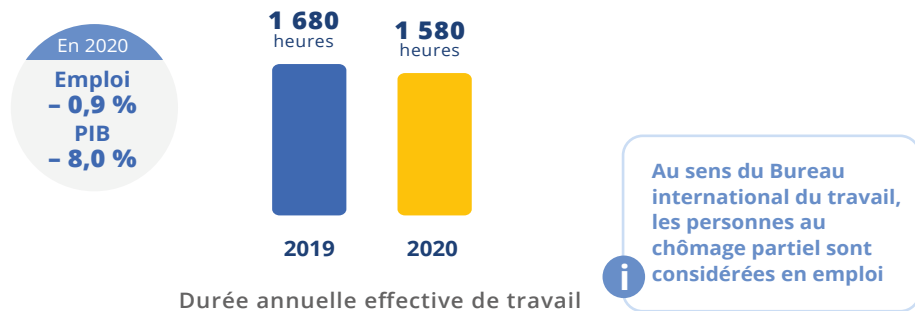


Évolution de l'emploi total en 2019 et en 2020 en France hors Mayotte (estimations provisoires, prévision pour l'emploi non salarié en 2020)



Évolution de l'emploi salarié en 2020 en France hors Mayotte (estimations provisoires)

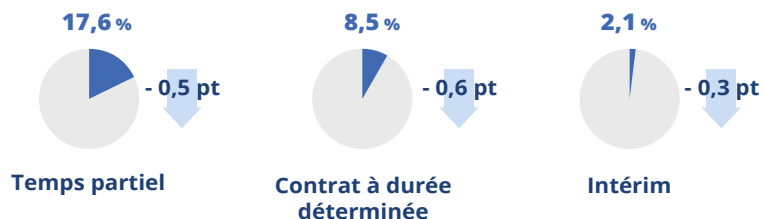
À UN NIVEAU INÉDIT, LE CHÔMAGE PARTIEL LIMITE LA BAISSÉ DE L'EMPLOI ET CONTRIBUE À UNE FORTE BAISSÉ DE LA DURÉE DU TRAVAIL



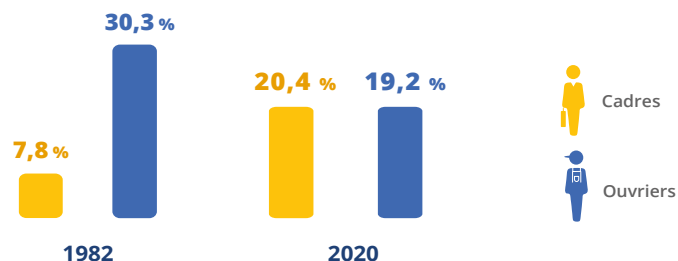
Durée annuelle effective de travail

L'EMPLOI À DURÉE LIMITÉE ET LE TEMPS PARTIEL RECULENT, LA PART DES CADRES DÉPASSE CELLE DES OUVRIERS

La qualité de l'emploi ne s'est pas structurellement améliorée mais les emplois les plus précaires et les moins qualifiés ont été davantage détruits

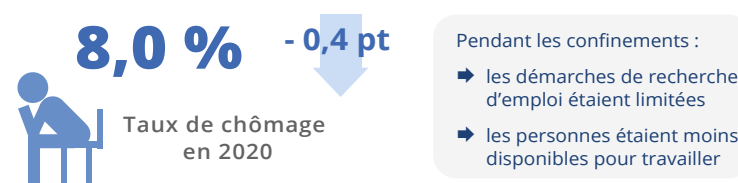


Part parmi les personnes en emploi en 2020 et évolution sur un an, en France hors Mayotte



Part parmi les personnes en emploi, en France hors Mayotte

EN 2020, LE CHÔMAGE RECULE EN TROMPE-L'ŒIL ET LE HALO AUTOUR DU CHÔMAGE BONDIT



i Sont au chômage au sens du Bureau international du travail, les personnes

- ✓ sans emploi,
- ✓ ayant effectué une démarche active de recherche d'emploi au cours des 4 dernières semaines,
- ✓ disponibles dans les 2 semaines pour occuper un emploi.

10,3 % de personnes au chômage ou dans le halo + 0,4 pt en un an

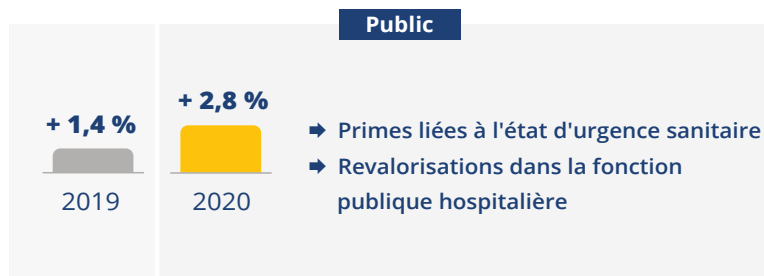
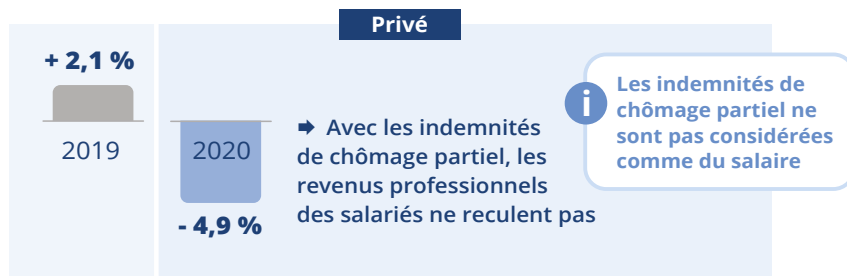
5,7 % au chômage

4,6 % dans le halo autour du chômage

Part parmi les personnes de 15 à 64 ans en 2020

i Sont dans le halo autour du chômage les personnes sans emploi qui souhaitent travailler mais ne vérifient pas les critères de recherche et de disponibilité pour être chômeurs.

LE SALAIRE MOYEN PAR TÊTE CHUTE DE 4,9 % DANS LE PRIVÉ EN 2020, AVEC LE RECOURS MASSIF AU CHÔMAGE PARTIEL



Évolution du salaire moyen par tête (SMPT), en euros courants

Dossiers

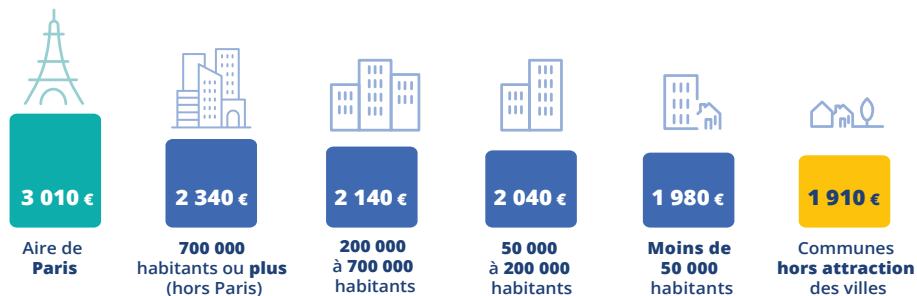
LES CADRES

sont plus présents dans les grandes aires d'attraction des villes et leurs salaires y sont plus élevés



PLUS LES AIRES D'ATTRACTION DES VILLES SONT PEUPLÉES, PLUS LES SALAIRES SONT ÉLEVÉS

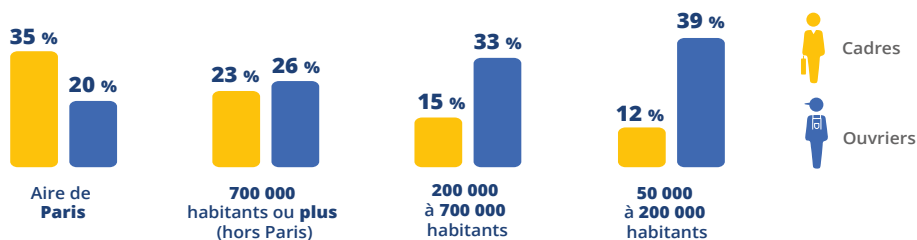
Dans l'aire de Paris, un salarié du secteur privé gagne en moyenne **3 010 euros nets** par mois en équivalent temps plein



Salaires mensuels nets moyens en équivalent temps plein en 2018 dans le secteur privé, selon la population des aires d'attraction des villes

MIEUX RÉMUNÉRÉS, LES CADRES SONT DAVANTAGE PRÉSENTS DANS LES GRANDES AIRES

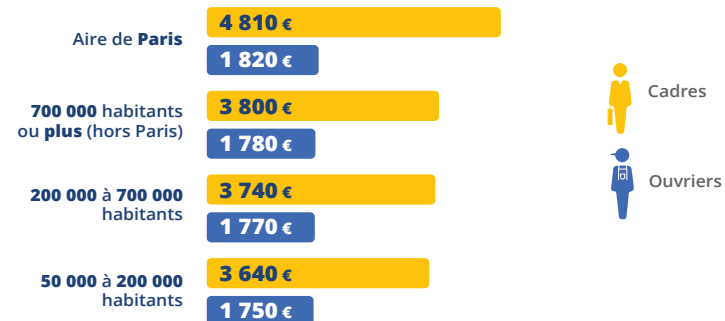
35 % des emplois du privé sont occupés par des cadres dans l'aire de Paris



Part d'emplois occupés par des cadres et des ouvriers dans le secteur privé en équivalent temps plein en 2018, selon la population des aires d'attraction des villes

POUR UNE CATÉGORIE SOCIOPROFESSIONNELLE DONNÉE, LE SALAIRE MOYEN AUGMENTE AVEC LA POPULATION DE L'AIRE, MAIS PLUS FAIBLEMENT POUR LES OUVRIERS

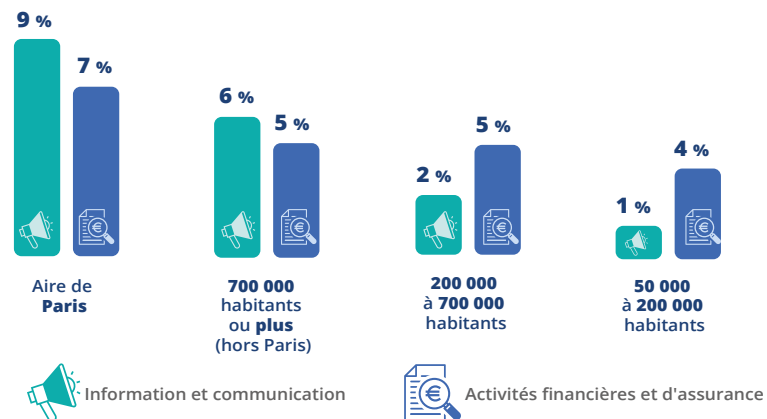
Dans l'aire de Paris, les cadres gagnent en moyenne **4 810 euros nets** par mois en équivalent temps plein



Salaires mensuels nets moyens en équivalent temps plein en 2018 dans le secteur privé, selon la population des aires d'attraction des villes

LES ACTIVITÉS TERTIAIRES LES MIEUX RÉMUNÉRÉES SONT PLUS PRÉSENTES DANS LES GRANDES AIRES

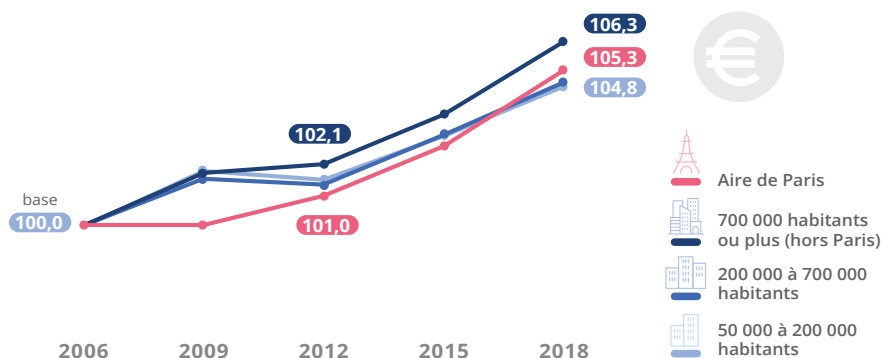
9 % des salariés en équivalent temps plein de l'aire de Paris travaillent dans le secteur de l'information et de la communication



Part des emplois salariés du privé en équivalent temps plein dans ces secteurs selon la population des aires d'attraction des villes

DANS L'AIRE DE PARIS, LES SALAIRES ONT ÉTÉ DAVANTAGE AFFECTÉS PAR LA CRISE DE 2008-2009 ET ONT PROGRESSÉ PLUS VITE APRÈS 2012

Le salaire net moyen en équivalent temps plein y a progressé de 1,0 % entre 2006 et 2012, contre 2,1 % pour les autres aires de 700 000 habitants ou plus



Évolution du salaire mensuel net moyen dans le privé en équivalent temps plein entre 2006 et 2018 selon la population des aires d'attraction des villes, base 100 en 2006, en euros constants

ENTRE 2006 ET 2018, LES DISPARITÉS DE SALAIRES ONT EN GÉNÉRAL AUGMENTÉ DANS LES GRANDES AIRES ET DIMINUÉ DANS LES PETITES

Fortes baisses
Morlaix
Draguignan
Dax

Fortes hausses
Paris
Grenoble
Lille

Évolution de l'indice de Gini, indicateur synthétique d'inégalité, des salaires mensuels nets moyens en équivalent temps plein dans le secteur privé, entre 2006 et 2018 par aire d'attraction des villes

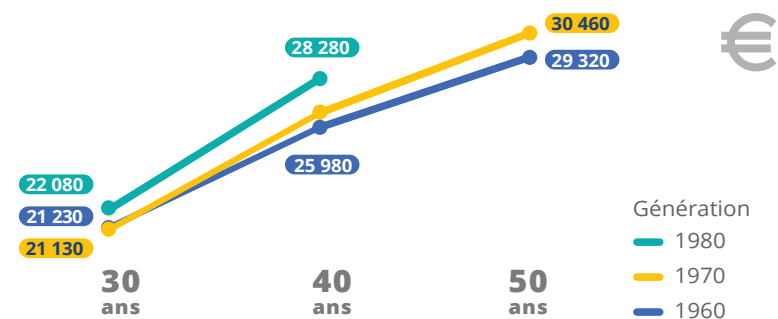
SALAIRES DES GÉNÉRATIONS 1940 À 1980 :

des effets différenciés du contexte économique et du diplôme sur les trajectoires salariales



LES GÉNÉRATIONS PLUS RÉCENTES ONT DES SALAIRES EN MOYENNE PLUS ÉLEVÉS, NOTAMMENT DU FAIT DE LA CROISSANCE ÉCONOMIQUE

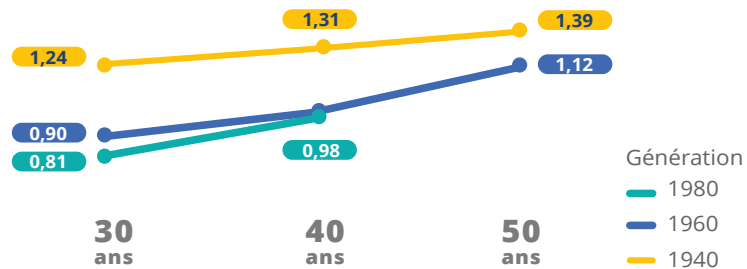
À 40 ans, les salariés du secteur privé nés autour de 1960 perçoivent en moyenne 25 980 euros nets par an, contre 28 280 euros pour ceux nés autour de 1980



Salaire net annualisé perçu en moyenne par chaque génération, dans le secteur privé, en euros 2018

À 30 ANS, LES GÉNÉRATIONS LES PLUS RÉCENTES SE SITUENT MOINS BIEN DANS LA HIÉRARCHIE DES SALAIRES, RETARD EN PARTIE RATTRAPÉ DANS LA SUITE DE LA CARRIÈRE

En moyenne, à 30 ans, les salariés nés autour de 1940 perçoivent 1,24 fois le salaire moyen de l'ensemble des salariés, contre 0,81 pour ceux de la génération 1980



Salaire annualisé perçu en moyenne par chaque génération rapporté au salaire moyen de l'ensemble des salariés du secteur privé

ENTRER SUR LE MARCHÉ DU TRAVAIL EN PÉRIODE DE CRISE N'A PAS DE CONSÉQUENCE SUR LE SALAIRE À LONG TERME

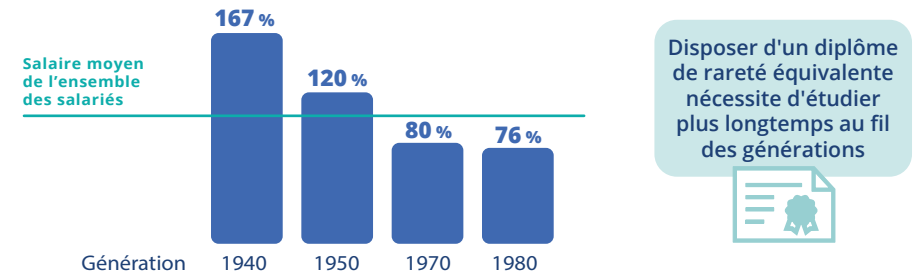
Cinq ans après, la progression des salaires des jeunes entrés sur le marché du travail après la crise de 2008 est comparable à celle des autres



Progression salariale, dans le secteur privé, 5 ans après le premier emploi, selon la période d'entrée sur le marché du travail

AU FIL DES GÉNÉRATIONS, LE DIPLÔME EST DE MOINS EN MOINS RÉMUNÉRATEUR RELATIVEMENT AUX AUTRES SALARIÉS

À 30 ans, les bacheliers de la génération 1970 perçoivent 80 % du salaire moyen, contre 120 % pour les bacheliers de la génération 1950



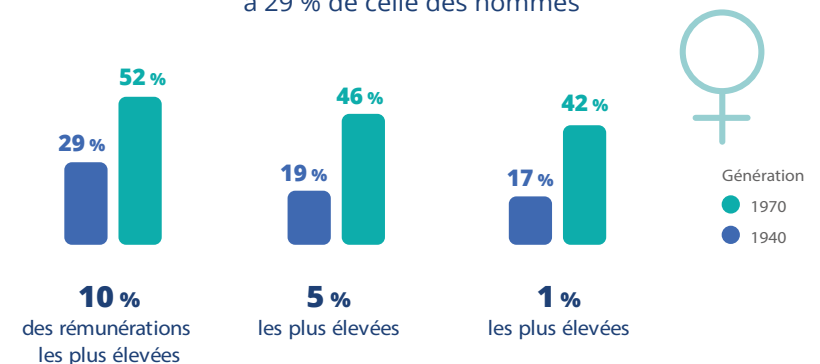
Disposer d'un diplôme de rareté équivalente nécessite d'étudier plus longtemps au fil des générations

Salaire relatif* des bacheliers lorsqu'ils ont 30 ans, dans le secteur privé

* Relativement à l'ensemble des salariés en emploi au même moment

LES FEMMES ACCÈDENT MOINS QUE LES HOMMES AUX RÉMUNÉRATIONS ÉLEVÉES, MÊME SI LES INÉGALITÉS SE RÉDUISENT

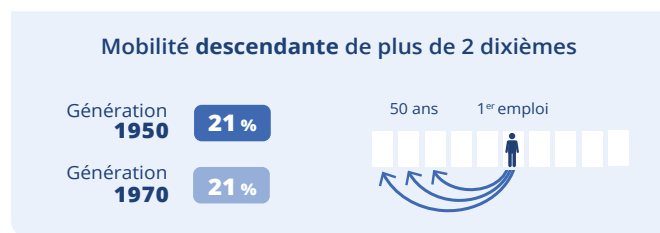
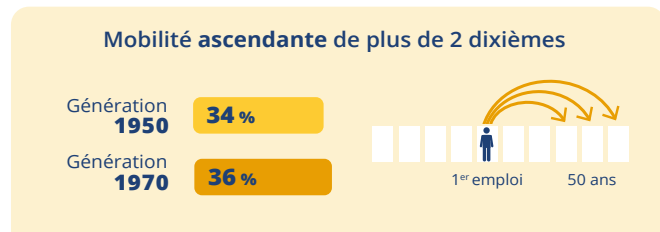
Pour la génération 1940, la probabilité d'accès des femmes aux 10 % des rémunérations les plus élevées à 45 ans est égale à 29 % de celle des hommes



Probabilité d'accès des femmes à 45 ans à chaque niveau de salaire annualisé, dans le secteur privé, en pourcentage de celle des hommes

ENTRE LES GÉNÉRATIONS 1950 ET 1970, LA PROBABILITÉ DE PARCOURIR L'ÉCHELLE DES SALAIRES EST STABLE

Pour 36 % des salariés nés autour de 1950, la position sur l'échelle des salaires au sein de leur génération a augmenté de plus de 2 dixièmes entre leur premier emploi et leur situation à 50 ans

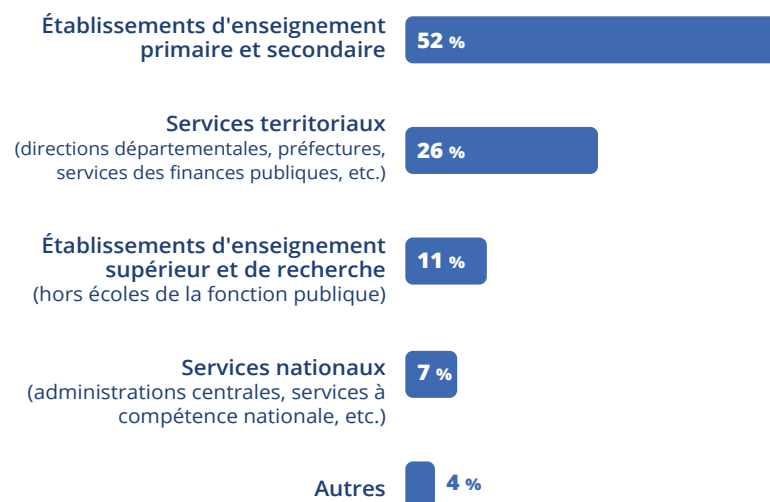


Position sur l'échelle des salaires au sein de la génération à 50 ans, dans le secteur privé, par rapport à l'année du premier emploi

FONCTION PUBLIQUE DE L'ÉTAT : trois agents sur quatre travaillent hors Île-de-France, comme dans le privé

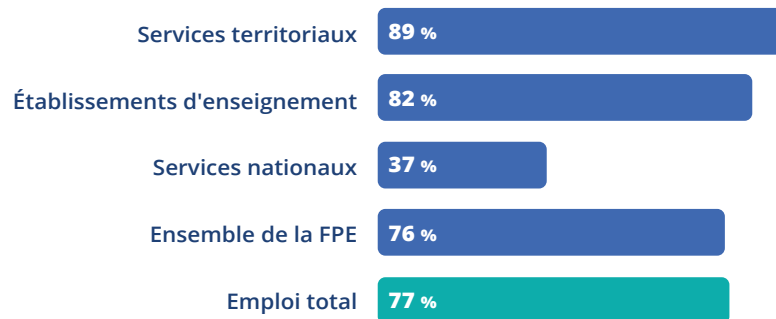


UN AGENT CIVIL SUR DEUX DE LA FPE TRAVAILLE DANS UN ÉTABLISSEMENT D'ENSEIGNEMENT PRIMAIRE OU SECONDAIRE



Répartition des effectifs civils par type de services de la fonction publique de l'État (FPE) fin 2019

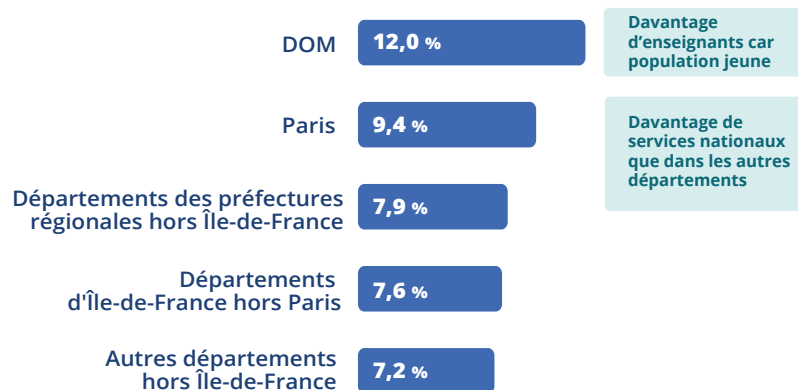
TROIS AGENTS SUR QUATRE DE LA FPE TRAVAILLENT HORS ÎLE-DE-FRANCE, COMME DANS LE PRIVÉ



Part des salariés travaillant en dehors de l'Île-de-France

LES DÉPARTEMENTS DES PRÉFECTURES RÉGIONALES AINSI QUE LES DOM SONT PLUS DOTÉS QUE LES AUTRES EN EMPLOIS DE LA FPE

12,0 % des emplois relèvent de la FPE civile dans les DOM



Part de de la fonction publique civile de l'État dans l'emploi total fin 2019

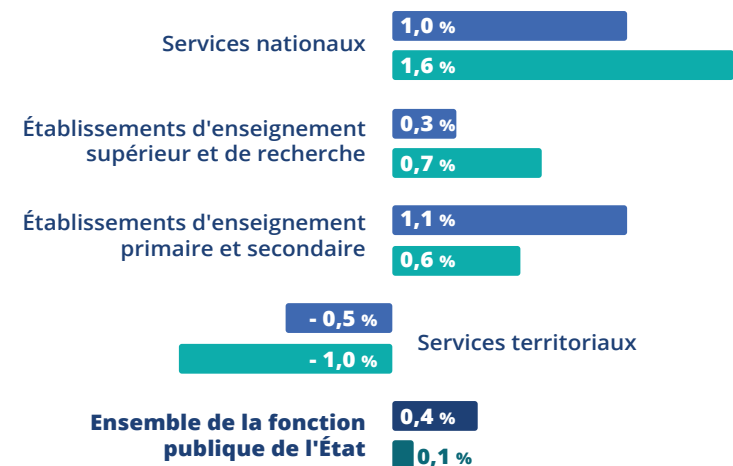
ENTRE 2011 ET 2019, LA PART DE LA FPE DANS L'EMPLOI TOTAL A DIMINUÉ DANS LA PLUPART DES DÉPARTEMENTS



Évolution de la part de la fonction publique civile de l'État dans l'emploi total entre 2011 et 2019

DANS LES DÉPARTEMENTS DES ANCIENNES PRÉFECTURES RÉGIONALES, L'EMPLOI DES SERVICES TERRITORIAUX A PLUS FORTEMENT REÇULÉ

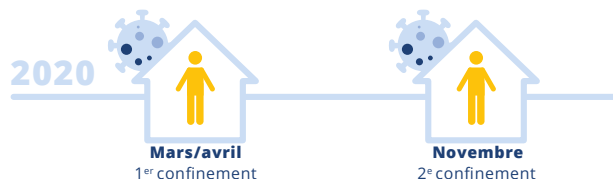
- 1,0 % entre 2011 et 2019, contre - 0,5 % dans les départements des préfectures régionales actuelles



Départements des préfectures régionales ● Actuelles ● Anciennes

Évolution annuelle de l'emploi dans les différents services pour les départements des préfectures régionales anciennes et actuelles (y compris régions n'ayant pas fusionné) entre 2011 et 2019

CINQ TRAJECTOIRES SECTORIELLES À L'ÉPREUVE DE LA CRISE SANITAIRE EN 2020



CINQ TRAJECTOIRES SELON LA MANIÈRE DONT L'ACTIVITÉ DES ENTREPRISES A ÉTÉ TOUCHÉE PAR LES CONFINEMENTS

33 % des salariés de l'industrie automobile travaillent dans une entreprise dont l'activité a baissé lors des deux confinements

Dégradation de l'activité		Maintien global de l'activité
En avril et en novembre	Uniquement en avril	
<p>Pour la majorité des salariés</p> <p>Restauration 90 % des salariés</p> <p>Arts et spectacles 77 % des salariés</p>	<p>Construction 84% des salariés</p>	<p>Commerce d'alimentation générale 49 % des salariés avec une grande hétérogénéité selon le type de commerce</p>
<p>Pour moins de la moitié des salariés</p> <p>Industrie automobile 33 % des salariés</p>		
<p>Avec beaucoup de télétravail</p> <p>Services informatiques 46 % des salariés</p>		

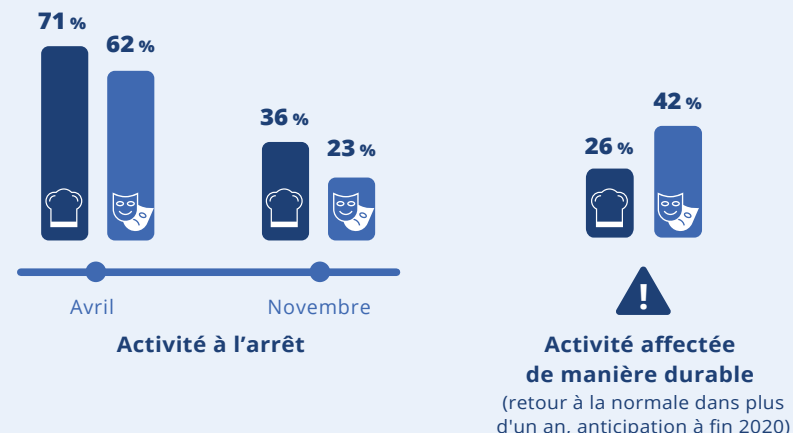
Part des salariés du secteur travaillant dans des entreprises de 10 salariés ou plus ayant connu cette évolution de l'activité en avril et novembre 2020 par rapport à ce qui était prévu



RESTAURATION ET ARTS ET SPECTACLES : des secteurs parmi les plus affectés



71 % des salariés de la restauration travaillent dans une entreprise qui était à l'arrêt en avril



Part des salariés concernés dans chaque secteur dans les entreprises de 10 salariés ou plus en 2020



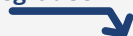
INDUSTRIE AUTOMOBILE : reprise rapide du travail, mais manque de débouchés

30 % des salariés travaillent dans une entreprise dont l'activité est fortement dégradée en novembre

Activité

91 %

À l'arrêt ou très fortement dégradée



8 %

Fortement dégradée



52 %

Chômage partiel

20 %

Télétravail

76 %

Manque de débouchés

69 %

Inchangée ou en hausse



30 %

Fortement dégradée



58 %

Travail sur site

33 %

Télétravail

26 %

Manque de débouchés

Avril

Novembre

Part des salariés de l'industrie automobile concernés dans les entreprises de 10 salariés ou plus en 2020



SERVICES INFORMATIQUES : un recours massif au télétravail, qui limite les pertes d'activité

75 % des salariés sont en télétravail en novembre

Activité

13 %

À l'arrêt ou très fortement dégradée



65 %

Fortement dégradée



13 %

Chômage partiel

76 %

Télétravail

5 %

À l'arrêt ou très fortement dégradée



43 %

Fortement dégradée



52 %

Inchangée ou en hausse



17 %

Travail sur site

75 %

Télétravail

Avril

Novembre

Part des salariés des services informatiques concernés dans les entreprises de 10 salariés ou plus en 2020



CONSTRUCTION : durement affectée pendant le premier confinement, puis reprise rapide de l'activité

82 % des salariés travaillent dans une entreprise dont l'activité est inchangée ou en hausse en juillet

Activité

86 %

À l'arrêt ou très fortement dégradée



82 %

Inchangée ou en hausse



61 %

Chômage partiel

1 %

Chômage partiel

12 %

Travail sur site ou sur chantiers

91 %

Travail sur site ou sur chantiers

Mars

Juillet

Part des salariés de la construction concernés dans les entreprises de 10 salariés ou plus en 2020



COMMERCE : moins touché, mais de grandes disparités selon les commerces

28 % des salariés travaillent dans une entreprise dont l'activité est inchangée ou en hausse en avril 2020

59 %

Commerce de détail alimentaire

56 %

42 %

Commerce de gros alimentaire

58 %

13 %

Commerce non alimentaire

54 %

28 %

Ensemble du commerce

55 %

Avril

Novembre

Part des salariés du commerce travaillant dans une entreprise de 10 salariés ou plus donc l'activité est inchangée ou en hausse en 2020



Emploi, chômage, revenus du travail
collection *Insee Références*, édition 2021

Retrouvez l'ouvrage
ainsi que les données sur
insee.fr

Éditeur : Institut national de la statistique et des études économiques
88 avenue Verdier - 92541 Montrouge Cedex

Impression : Dupli-Print Mayenne – 733, Rue Saint-Léonard – 53 100 Mayenne

Dépôt légal : juillet 2021

EMPLOI, CHÔMAGE, REVENUS DU TRAVAIL

Principaux résultats



Fruit de la collaboration de l'Insee et de la Dares,
l'*Insee Références* « Emploi, chômage et revenus du travail »
présente un panorama complet sur le marché du travail
en 2020, dont vous trouverez ici les principaux résultats.

Pour en savoir plus

Emploi, chômage, revenus du travail
collection *Insee Références*, édition 2021

Retrouvez l'ouvrage ainsi que les données sur
[insee.fr](https://www.insee.fr)



Emploi, chômage, revenus du travail
Principaux résultats
Édition 2021

978-2-11-162335-4