

### À retenir

- . Le département compte **388 596** habitants au 1<sup>er</sup> janvier 2018
- . La population augmente entre 2013 et 2018 (+ 0,3 % par an) mais moins rapidement qu'entre 2008 et 2013 (+ 0,5 %)
- . Une dynamique démographique qui repose exclusivement sur un solde migratoire positif
- . La croissance démographique est particulièrement présente à l'ouest en raison de l'influence de l'aire d'attraction de Toulouse
- . Les agglomérations de Mazamet et de Carmaux continuent de perdre des habitants
- . Celle de Castres gagne des habitants alors qu'elle en perdait entre 2008 et 2013

Avec 388 596 habitants au 1<sup>er</sup> janvier 2018, le Tarn est le 5<sup>e</sup> département le plus peuplé de la région Occitanie, devant l'Aude et derrière les Pyrénées-Orientales. Parmi les 96 départements métropolitains, le Tarn occupe la 59<sup>e</sup> place. Deux unités urbaines (agglomérations) comptent plus de 50 000 habitants : Albi et Castres.

### ■ Période récente : 2013-2018

#### Une croissance démographique concentrée à l'ouest du Tarn et dans les principales banlieues

Dans le département du Tarn, la population augmente de + 0,3 % en moyenne par an, entre 2013 et 2018, grâce à un excédent migratoire largement positif (+ 0,5 % par an). La dynamique démographique est surtout présente dans l'ouest du département qui profite de la proximité avec Toulouse. Les communes situées le long de l'A68 reliant Toulouse à Albi (Gaillac, Saint-Sulpice-la-Pointe) affichent une croissance démographique importante (respectivement + 1,4 % et + 1,7 % par an). L'augmentation de la population est aussi visible plus au sud de cet axe (Graulhet : + 1,6 %). Dans le sud-est du département, le secteur situé entre Castres, Mazamet et Lacaune connaît à l'inverse un déclin démographique.

Parmi les principales agglomérations du Tarn, seules celles de Mazamet (- 0,4 % par an) et de Carmaux (- 0,3 %) perdent des habitants entre 2013 et 2018. La première présente un solde naturel négatif et ne gagne pas d'habitants au jeu des déménagements, alors que pour la seconde l'excédent migratoire reste insuffisant pour compenser le fort déficit naturel.

L'agglomération de Gaillac (+ 1,2 % par an) gagne des habitants grâce à des arrivées plus nombreuses que les départs, le solde naturel étant quasi équilibré. En revanche, celles de Castres et d'Albi ont une population en légère croissance ou quasi stable entre 2013 et 2018 (respectivement + 0,2 % et + 0,1 % par an), avec un excédent migratoire plus réduit que dans l'agglomération de Gaillac.

Dans cette dernière, la croissance démographique est particulièrement portée par la ville centre (+ 1,4 %). Dans les autres grandes agglomérations du département, les villes centres perdent de la population (Albi, Mazamet). Seule la commune de Castres échappe à ce mouvement (+ 0,1 %).

## ■ Dix ans d'évolution : 2008-2013 et 2013-2018

### La croissance démographique du Tarn ralentit légèrement entre les deux périodes

Au niveau départemental, la croissance démographique ralentit sur la période récente (2013-2018) par rapport à la précédente (2008-2013), passant de + 0,5 % par an à + 0,3 %.

La croissance de la population se réduit dans les agglomérations d'Albi et de Gaillac, en lien avec une perte d'attractivité. Le fléchissement de la population s'accroît dans celles de Carmaux et de Mazamet. Seule l'agglomération de Castres, qui perdait de la population précédemment (- 0,2 % par an), prend le chemin opposé avec une légère croissance sur la nouvelle période quinquennale (+ 0,2 %).

#### *Les aires d'attraction des villes tarnaise<sup>1</sup>*

Le Tarn compte six aires d'attraction des villes dont la commune centre est située dans le département, sur les 75 de la région Occitanie. Ces six aires hébergent 298 133 Tarnais, soit trois quarts des habitants du département. Celle de Lacaune empiète légèrement sur le département de l'Aveyron.

Entre 2013 et 2018, seule l'aire de Mazamet perd des habitants (- 0,4 % par an). Avec un taux de croissance de + 1,4 % et de + 1,2 % par an, celles de Graulhet et de Gaillac sont les plus dynamiques.

En dehors de ces aires, 59 437 habitants du Tarn vivent dans une commune de la couronne des aires d'attraction de Toulouse ou de Revel, dont 52 792 dans l'aire toulousaine. Enfin, 31 026 Tarnais (8 %) résident dans une des 78 communes situées en dehors de la zone d'influence des villes.

#### **Avertissements**

Afin d'améliorer la prise en compte de la multirésidence, notamment des enfants en résidence partagée, le questionnaire du recensement de la population a évolué en 2018. L'évolution de population mesurée entre 2013 et 2018 est ainsi affectée d'un très léger effet questionnaire.

La somme des deux composantes du taux d'évolution annuel (solde naturel et solde migratoire) peut différer du taux d'évolution total en raison des arrondis.

1 Cf. définitions : <https://www.insee.fr/fr/information/4803954>

## Population municipale au 1<sup>er</sup> janvier 2018 et évolution annuelle moyenne entre 2013 et 2018

	Population 2018	Population 2013	Évolution annuelle moyenne 2013-2018 (%)		
			Totale	due au solde naturel	due au solde migratoire
<b>TARN</b>	<b>388 596</b>	<b>381 927</b>	<b>+ 0,3</b>	<b>- 0,1</b>	<b>+ 0,5</b>
Occitanie	5 885 496	5 683 878	+ 0,7	+ 0,1	+ 0,6
France métropolitaine	64 844 037	63 697 865	+ 0,4	+ 0,3	+ 0,1
<b>Aire d'attraction des villes <sup>(1)</sup></b>					
Albi	137 494	135 528	+ 0,3	- 0,1	+ 0,4
Castres	104 592	104 472	+ 0,0	- 0,0	+ 0,1
Gaillac	22 589	21 297	+ 1,2	- 0,1	+ 1,3
Graulhet	15 443	14 381	+ 1,4	- 0,0	+ 1,5
Mazamet	12 968	13 219	- 0,4	- 0,8	+ 0,4
Lacaune <sup>(2)</sup>	5 249	5 238	+ 0,0	- 0,7	+ 0,7
<b>Principales unités urbaines du département (top 5)</b>					
Albi	73 088	72 613	+ 0,1	- 0,2	+ 0,3
Castres	56 983	56 311	+ 0,2	+ 0,0	+ 0,2
Mazamet	24 627	25 153	- 0,4	- 0,3	- 0,1
Gaillac	18 770	17 674	+ 1,2	- 0,1	+ 1,3
Carmaux	18 245	18 525	- 0,3	- 0,5	+ 0,2
<b>Principales communes du département (top 10)</b>					
Albi	48 993	49 342	- 0,1	- 0,3	+ 0,1
Castres	41 795	41 636	+ 0,1	+ 0,0	+ 0,1
Gaillac	15 345	14 334	+ 1,4	- 0,2	+ 1,6
Graulhet	12 789	11 807	+ 1,6	- 0,1	+ 1,7
Lavaur	10 671	10 691	- 0,0	- 0,1	+ 0,0
Mazamet	10 033	10 118	- 0,2	- 0,8	+ 0,6
Carmaux	9 641	9 688	- 0,1	- 0,6	+ 0,5
Saint-Sulpice-la-Pointe	9 227	8 484	+ 1,7	+ 0,4	+ 1,3
Saint-Juéry	6 760	6 749	+ 0,0	+ 0,1	- 0,1
Labruguière	6 502	6 442	+ 0,2	+ 0,0	+ 0,2

(1) Dont la commune centre est dans le département.

(2) Y compris les communes d'un autre département

Source : Insee, recensements de la population

## Évolutions annuelles moyennes sur les périodes 2013-2018 et 2008-2013

	Évolution annuelle moyenne 2013-2018 (%)			Évolution annuelle moyenne 2008-2013 (%)		
	Totale	due au solde naturel	due au solde migratoire	Totale	due au solde naturel	due au solde migratoire
<b>TARN</b>	+ 0,3	- 0,1	+ 0,5	+ 0,5	+ 0,0	+ 0,5
Occitanie	+ 0,7	+ 0,1	+ 0,6	+ 1,0	+ 0,2	+ 0,8
France métropolitaine	+ 0,4	+ 0,3	+ 0,1	+ 0,5	+ 0,4	+ 0,1
<b>Aire d'attraction des villes <sup>(1)</sup></b>						
Albi	+ 0,3	- 0,1	+ 0,4	+ 0,5	- 0,1	+ 0,6
Castres	+ 0,0	- 0,0	+ 0,1	+ 0,1	+ 0,1	+ 0,0
Gaillac	+ 1,2	- 0,1	+ 1,3	+ 1,6	+ 0,1	+ 1,5
Graulhet	+ 1,4	- 0,0	+ 1,5	- 0,4	+ 0,3	- 0,7
Mazamet	- 0,4	- 0,8	+ 0,4	+ 0,2	- 0,9	+ 1,1
Lacaune <sup>(2)</sup>	+ 0,0	- 0,7	+ 0,7	- 1,2	- 0,6	- 0,6
<b>Principales unités urbaines du département (top 5)</b>						
Albi	+ 0,1	- 0,2	+ 0,3	+ 0,4	- 0,1	+ 0,4
Castres	+ 0,2	+ 0,0	+ 0,2	- 0,2	+ 0,1	- 0,3
Mazamet	- 0,4	- 0,3	- 0,1	- 0,2	- 0,3	+ 0,1
Gaillac	+ 1,2	- 0,1	+ 1,3	+ 1,6	+ 0,1	+ 1,6
Carmaux	- 0,3	- 0,5	+ 0,2	- 0,2	- 0,5	+ 0,3
<b>Principales communes du département (top 10)</b>						
Albi	- 0,1	- 0,3	+ 0,1	+ 0,2	- 0,2	+ 0,4
Castres	+ 0,1	+ 0,0	+ 0,1	- 0,6	+ 0,1	- 0,8
Gaillac	+ 1,4	- 0,2	+ 1,6	+ 1,8	+ 0,0	+ 1,8
Graulhet	+ 1,6	- 0,1	+ 1,7	- 0,7	+ 0,3	- 1,0
Lavaur	- 0,0	- 0,1	+ 0,0	+ 0,6	+ 0,2	+ 0,4
Mazamet	- 0,2	- 0,8	+ 0,6	+ 0,3	- 0,9	+ 1,2
Carmaux	- 0,1	- 0,6	+ 0,5	- 0,9	- 0,6	- 0,3
Saint-Sulpice-la-Pointe	+ 1,7	+ 0,4	+ 1,3	+ 1,8	+ 0,9	+ 0,8
Saint-Juéry	+ 0,0	+ 0,1	- 0,1	- 0,6	+ 0,2	- 0,8
Labruguière	+ 0,2	+ 0,0	+ 0,2	+ 1,4	- 0,1	+ 1,5

(1) Dont la commune centre est dans le département.

(2) Y compris les communes d'un autre département

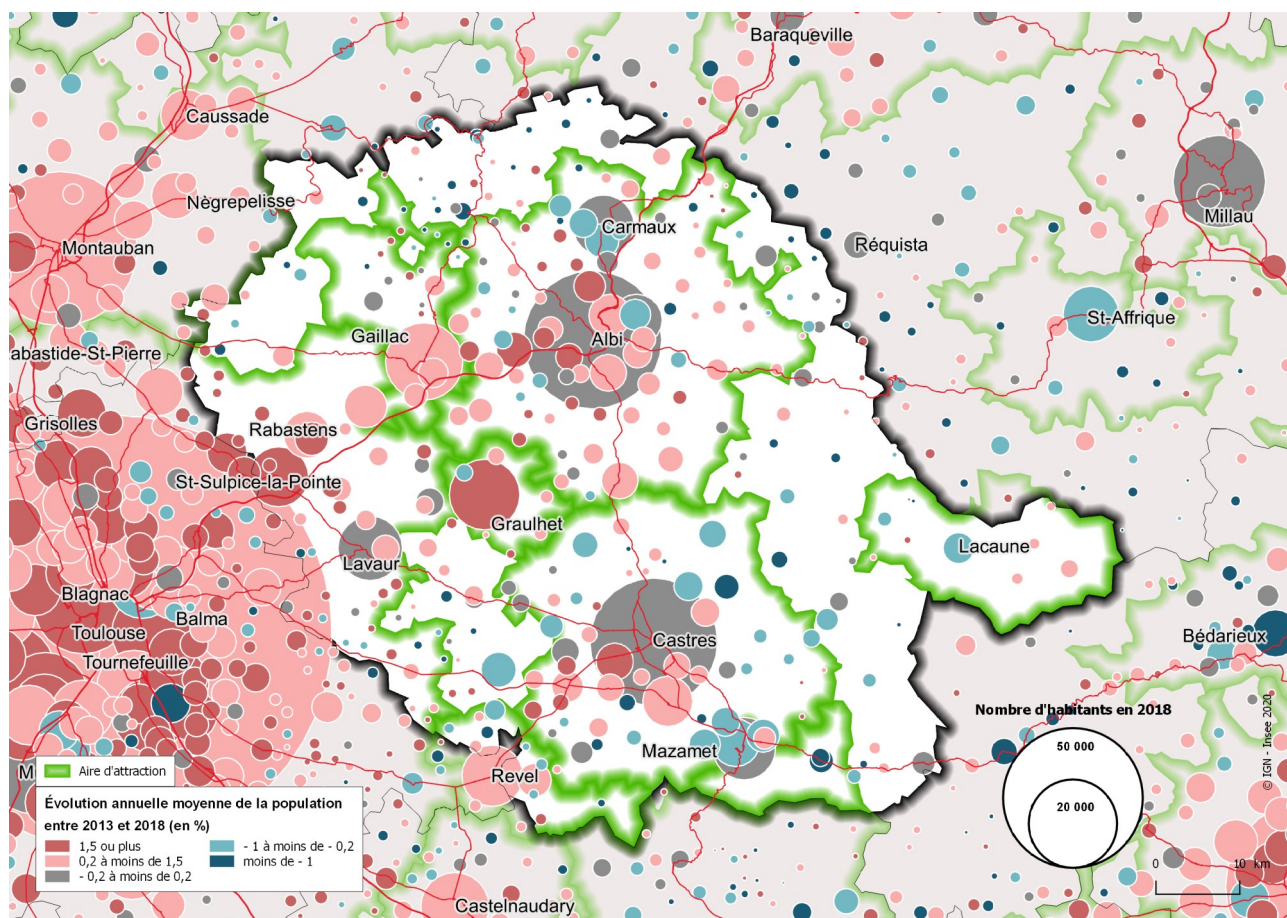
Source : Insee, recensements de la population

## Population départementale des aires d'attraction des villes au 1<sup>er</sup> janvier 2013 et 2018

	2018		2013	
	Population	%	Population	%
<b>Population totale du département</b>	<b>388 596</b>	<b>100,0</b>	<b>381 927</b>	<b>100,0</b>
<b>Population des aires</b>	<b>357 570</b>	<b>92,0</b>	<b>350 665</b>	<b>91,8</b>
Aires dont la commune centre est dans le département	298 133	76,7	293 949	77,0
Albi	137 494	35,4	135 528	35,5
Castres	104 592	26,9	104 472	27,4
Gaillac	22 589	5,8	21 297	5,6
Graulhet	15 443	4,0	14 381	3,8
Mazamet	12 968	3,3	13 219	3,5
Lacaune	5 047	1,3	5 052	1,3
Aires dont la commune centre est en dehors du département	59 437	15,3	56 716	14,8
Toulouse (partie tarnaise)	52 792	13,6	50 207	13,1
Revel (partie tarnaise)	6 645	1,7	6 509	1,7
<b>Population hors attraction des villes</b>	<b>31 026</b>	<b>8,0</b>	<b>31 262</b>	<b>8,2</b>

Source : Insee, recensements de la population

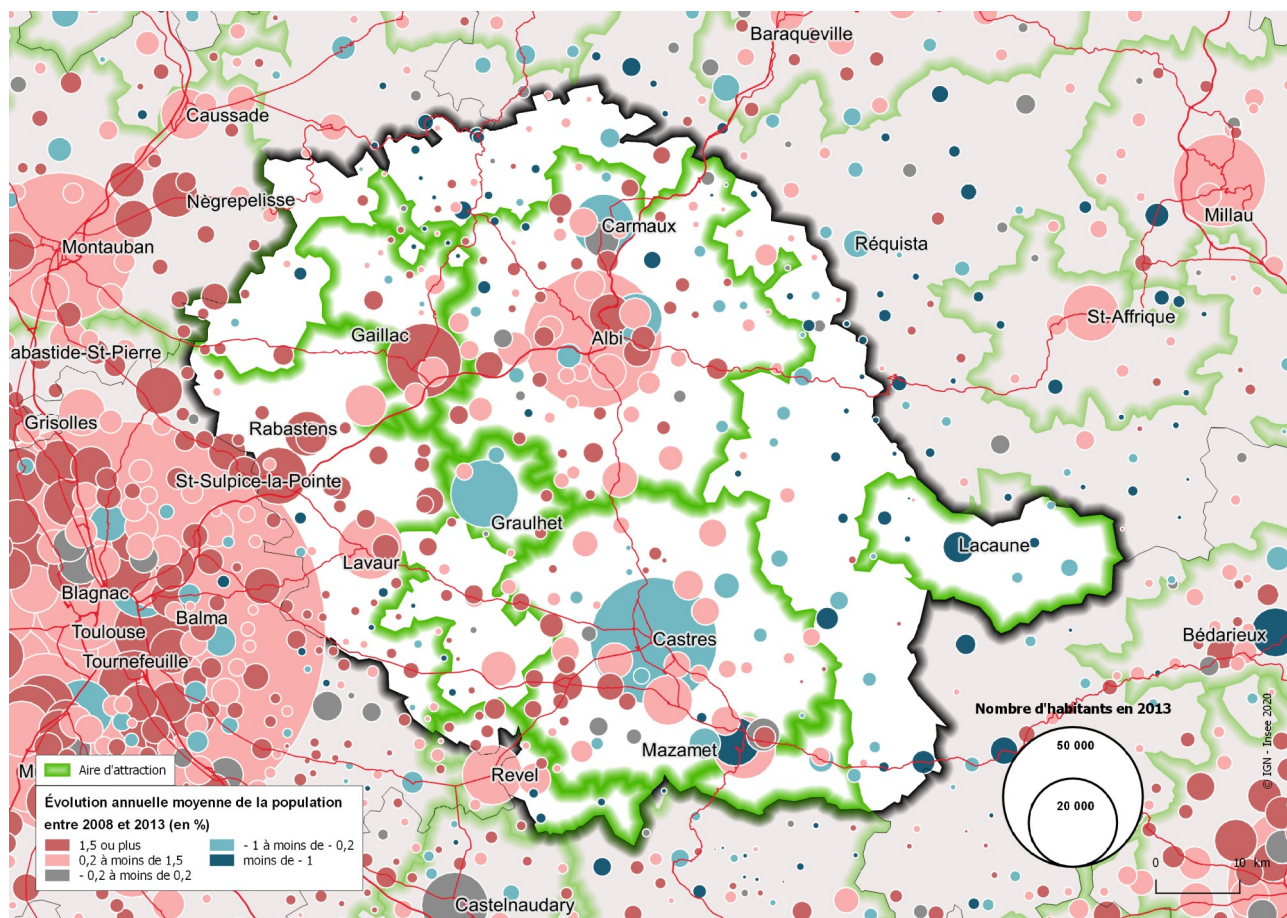
## Population municipale au 1<sup>er</sup> janvier 2018 et évolution annuelle moyenne entre 2013 et 2018



Source : Insee, recensements de la population



## Population municipale au 1<sup>er</sup> janvier 2013 et évolution annuelle moyenne entre 2008 et 2013



Source : Insee, recensements de la population