

À retenir

- . Le département compte **1 159 220** habitants au 1^{er} janvier 2018
- . La population augmente fortement entre 2013 et 2018 (+ 1,2 % par an) mais légèrement moins que sur le cycle précédent (+ 1,4 %)
- . Un faible excédent naturel (+ 0,2 %) et un fort excédent migratoire (+ 1,0 %)
- . Une croissance démographique concentrée le long de l'A9
- . Une croissance démographique forte dans l'agglomération de Montpellier (+ 1,6 %)

Avec 1 159 220 habitants au 1^{er} janvier 2018, l'Hérault est le deuxième département le plus peuplé d'Occitanie et le dix-huitième département de France. Il se place derrière le Val-d'Oise et devant le Bas-Rhin. Après Montpellier, les quatre principales communes du département sont Béziers, Sète, Agde et Lunel. L'unité urbaine (agglomération) de Montpellier approche les 450 000 habitants, celles de Béziers et Sète sont au coude-à-coude et dépassent les 90 000 habitants, et celle de Lunel les 50 000 habitants.

■ Période récente : 2013-2018

Une croissance démographique concentrée le long de l'A9

Dans le département de l'Hérault, la croissance démographique est élevée entre 2013 et 2018 grâce à un fort excédent migratoire (+ 1,0 % par an) qui accompagne un léger excédent naturel (+ 0,2 %). Chaque année, le département gagne plus de 13 000 habitants. La dynamique démographique est forte dans la commune de Montpellier (+ 1,3 % par an), et encore plus dans celles d'Agde (+ 2,9 %) ou de Castelnau-le-Lez (+ 4,1 %). On observe en revanche des légères baisses de population à Sète (- 0,3 %) et Frontignan (- 0,2 %).

Hormis celle de Sète, les principales agglomérations de l'Hérault gagnent des habitants entre 2013 et 2018. Celle de Montpellier contribue à plus de la moitié de l'évolution du département, avec + 35 000 habitants sur cinq ans. Elle cumule des soldes naturel (+ 0,6 % par an) et migratoire (+ 1,0 %) positifs.

Les agglomérations de Béziers et de Lunel bénéficient également de soldes naturels positifs accompagnés de forts excédents migratoires. En revanche, dans l'agglomération d'Agde, la croissance de population est forte du fait d'un excédent migratoire particulièrement élevé (+ 3,2 % par an) alors que l'on observe un léger déficit naturel (- 0,3 %).

Dix ans d'évolution : 2008-2013 et 2013-2018

La croissance démographique reste très élevée dans l'Hérault

Au niveau départemental, la croissance démographique sur la période récente (2013-2018) reste à un niveau très élevé, mais elle fléchit légèrement par rapport à la période précédente (2008-2013), passant de + 1,4 % par an à + 1,2 %. Entre les deux périodes quinquennales, l'excédent naturel passe de + 0,3 % à + 0,2 % par an, alors que l'excédent migratoire passe de + 1,1 % à + 1,0 %.

La croissance de l'agglomération de Montpellier s'accroît légèrement, avec + 1,6 % par an sur le cycle 2013-2018 contre + 1,5 % entre 2008 et 2013. Au sein de l'agglomération, la dynamique démographique ralentit sur la ville de Montpellier : + 1,3 % par an sur le dernier cycle après + 1,5 % sur le précédent. Les communes de Castelnau-le-Lez en premier lieu (+ 4,2 % l'an après + 3,5 %) et de Lattes (+ 1,2 % après - 0,7 %) contribuent à la progression élevée sur l'agglomération.

Parmi les autres principales agglomérations héraultaises, la forte progression d'Agde s'accroît, passant de + 2,3 % à + 2,9 % par an. Celles de Béziers (+ 0,8 %) et de Lunel (+ 1,1 %) évoluent à un rythme de croissance proche de celui de la période précédente. En revanche, la relative stagnation sur l'agglomération sétoise (- 0,1 % par an entre 2013 et 2018) succède à une période de croissance élevée (+ 0,9 % par an entre 2008 et 2013).

Les aires d'attraction des villes héraultaises¹

Sept aires d'attraction des villes ont leur commune centre dans le département de l'Hérault, sur les 75 que compte la région Occitanie. Ces sept aires hébergent 1 111 930 Héraultais, soit 96 % des habitants du département. Deux d'entre elles empiètent sur des départements voisins : l'aire montpelliéraine pour 15 communes et celle de Lodève pour une commune.

Entre 2013 et 2018, cinq aires sur sept gagnent des habitants. Avec un taux de croissance de + 1,7 % par an, l'aire d'Agde est la plus dynamique. Celles de Montpellier (+ 1,4 %) et Béziers (+ 0,9 %), les deux plus importantes du département, sont également en nette croissance. En revanche, les aires de Sète et de Bédarieux perdent chacune quelques centaines d'habitants sur les cinq dernières années.

En dehors de ces aires, 2 441 Héraultais résident dans une des quatre communes du département dépendant de l'aire de Narbonne située dans l'Aude et 44 849 habitent une des 80 communes situées en dehors de l'attraction des villes.

Avertissements

Afin d'améliorer la prise en compte de la multirésidence, notamment des enfants en résidence partagée, le questionnaire du recensement de la population a évolué en 2018. L'évolution de population mesurée entre 2013 et 2018 est ainsi affectée d'un très léger effet questionnaire.

La somme des deux composantes du taux d'évolution annuel (solde naturel et solde migratoire) peut différer du taux d'évolution total en raison des arrondis.

1 Cf. définitions : <https://www.insee.fr/fr/information/4803954>

Population municipale au 1^{er} janvier 2018 et évolution annuelle moyenne entre 2013 et 2018

	Population 2018	Population 2013	Évolution annuelle moyenne 2013-2018 (%)		
			Totale	due au solde naturel	due au solde migratoire
HÉRAULT	1 159 220	1 092 331	+ 1,2	+ 0,2	+ 1,0
Occitanie	5 885 496	5 683 878	+ 0,7	+ 0,1	+ 0,6
France métropolitaine	64 844 037	63 697 865	+ 0,4	+ 0,3	+ 0,1
Aire d'attraction des villes ⁽¹⁾					
Montpellier ⁽²⁾	787 705	733 465	+ 1,4	+ 0,5	+ 1,0
Béziers	194 901	186 300	+ 0,9	+ 0,0	+ 0,9
Agde	55 021	50 466	+ 1,7	- 0,3	+ 2,1
Sète	43 686	44 270	- 0,3	- 0,2	- 0,1
Bédarieux	21 316	21 856	- 0,5	- 0,8	+ 0,3
Pézenas	16 836	16 699	+ 0,2	- 0,4	+ 0,5
Lodève ⁽²⁾	11 565	11 399	+ 0,3	- 0,4	+ 0,7
Principales unités urbaines du département ⁽¹⁾ (top 5)					
Montpellier	449 187	414 047	+ 1,6	+ 0,6	+ 1,0
Béziers	92 864	89 243	+ 0,8	+ 0,3	+ 0,5
Sète	91 276	91 508	- 0,1	- 0,0	- 0,0
Lunel ⁽²⁾	51 956	49 115	+ 1,1	+ 0,4	+ 0,8
Agde	29 090	25 253	+ 2,9	- 0,3	+ 3,2
Principales communes du département (top 10)					
Montpellier	290 053	272 084	+ 1,3	+ 0,8	+ 0,5
Béziers	77 599	74 811	+ 0,7	+ 0,3	+ 0,4
Sète	43 686	44 270	- 0,3	- 0,2	- 0,1
Agde	29 090	25 253	+ 2,9	- 0,3	+ 3,2
Lunel	26 273	25 006	+ 1,0	+ 0,4	+ 0,6
Frontignan	22 731	22 942	- 0,2	+ 0,1	- 0,3
Castelnau-le-Lez	21 838	17 837	+ 4,1	+ 0,4	+ 3,7
Mauguio	16 735	16 659	+ 0,1	+ 0,2	- 0,1
Lattes	16 710	15 748	+ 1,2	+ 0,2	+ 1,0
Mèze	12 012	10 642	+ 2,5	- 0,3	+ 2,7

(1) Dont la commune centre est dans le département.

(2) Y compris les communes d'un autre département

Source : Insee, recensements de la population

Évolutions annuelles moyennes sur les périodes 2013-2018 et 2008-2013

	Évolution annuelle moyenne 2013-2018 (%)			Évolution annuelle moyenne 2008-2013 (%)		
	Totale	due au solde naturel	due au solde migratoire	Totale	due au solde naturel	due au solde migratoire
HÉRAULT	+ 1,2	+ 0,2	+ 1,0	+ 1,4	+ 0,3	+ 1,1
Occitanie	+ 0,7	+ 0,1	+ 0,6	+ 1,0	+ 0,2	+ 0,8
France métropolitaine	+ 0,4	+ 0,3	+ 0,1	+ 0,5	+ 0,4	+ 0,1
Aire d'attraction des villes ⁽¹⁾						
Montpellier ⁽²⁾	+ 1,4	+ 0,5	+ 1,0	+ 1,5	+ 0,5	+ 1,0
Béziers	+ 0,9	+ 0,0	+ 0,9	+ 1,5	+ 0,0	+ 1,4
Agde	+ 1,7	- 0,3	+ 2,1	+ 1,5	- 0,1	+ 1,5
Sète	- 0,3	- 0,2	- 0,1	+ 0,7	- 0,1	+ 0,8
Bédarieux	- 0,5	- 0,8	+ 0,3	+ 0,3	- 0,5	+ 0,8
Pézenas	+ 0,2	- 0,4	+ 0,5	+ 0,8	- 0,2	+ 1,0
Lodève ⁽²⁾	+ 0,3	- 0,4	+ 0,7	+ 0,5	- 0,3	+ 0,8
Principales unités urbaines du département ⁽¹⁾ (top 5)						
Montpellier	+ 1,6	+ 0,6	+ 1,0	+ 1,5	+ 0,7	+ 0,8
Béziers	+ 0,8	+ 0,3	+ 0,5	+ 1,0	+ 0,2	+ 0,8
Sète	- 0,1	- 0,0	- 0,0	+ 0,9	+ 0,1	+ 0,8
Lunel ⁽²⁾	+ 1,1	+ 0,4	+ 0,8	+ 0,9	+ 0,5	+ 0,4
Agde	+ 2,9	- 0,3	+ 3,2	+ 2,3	+ 0,0	+ 2,3
Principales communes du département (top 10)						
Montpellier	+ 1,3	+ 0,8	+ 0,5	+ 1,5	+ 0,9	+ 0,6
Béziers	+ 0,7	+ 0,3	+ 0,4	+ 0,9	+ 0,3	+ 0,6
Sète	- 0,3	- 0,2	- 0,1	+ 0,7	- 0,1	+ 0,8
Agde	+ 2,9	- 0,3	+ 3,2	+ 2,3	+ 0,0	+ 2,3
Lunel	+ 1,0	+ 0,4	+ 0,6	+ 0,5	+ 0,6	- 0,1
Frontignan	- 0,2	+ 0,1	- 0,3	- 0,2	+ 0,2	- 0,4
Castelnau-le-Lez	+ 4,1	+ 0,4	+ 3,7	+ 3,5	+ 0,2	+ 3,3
Mauguio	+ 0,1	+ 0,2	- 0,1	+ 1,0	+ 0,3	+ 0,8
Lattes	+ 1,2	+ 0,2	+ 1,0	- 0,7	+ 0,4	- 1,1
Mèze	+ 2,5	- 0,3	+ 2,7	+ 0,3	+ 0,0	+ 0,3

(1) Dont la commune centre est dans le département.

(2) Y compris les communes d'un autre département

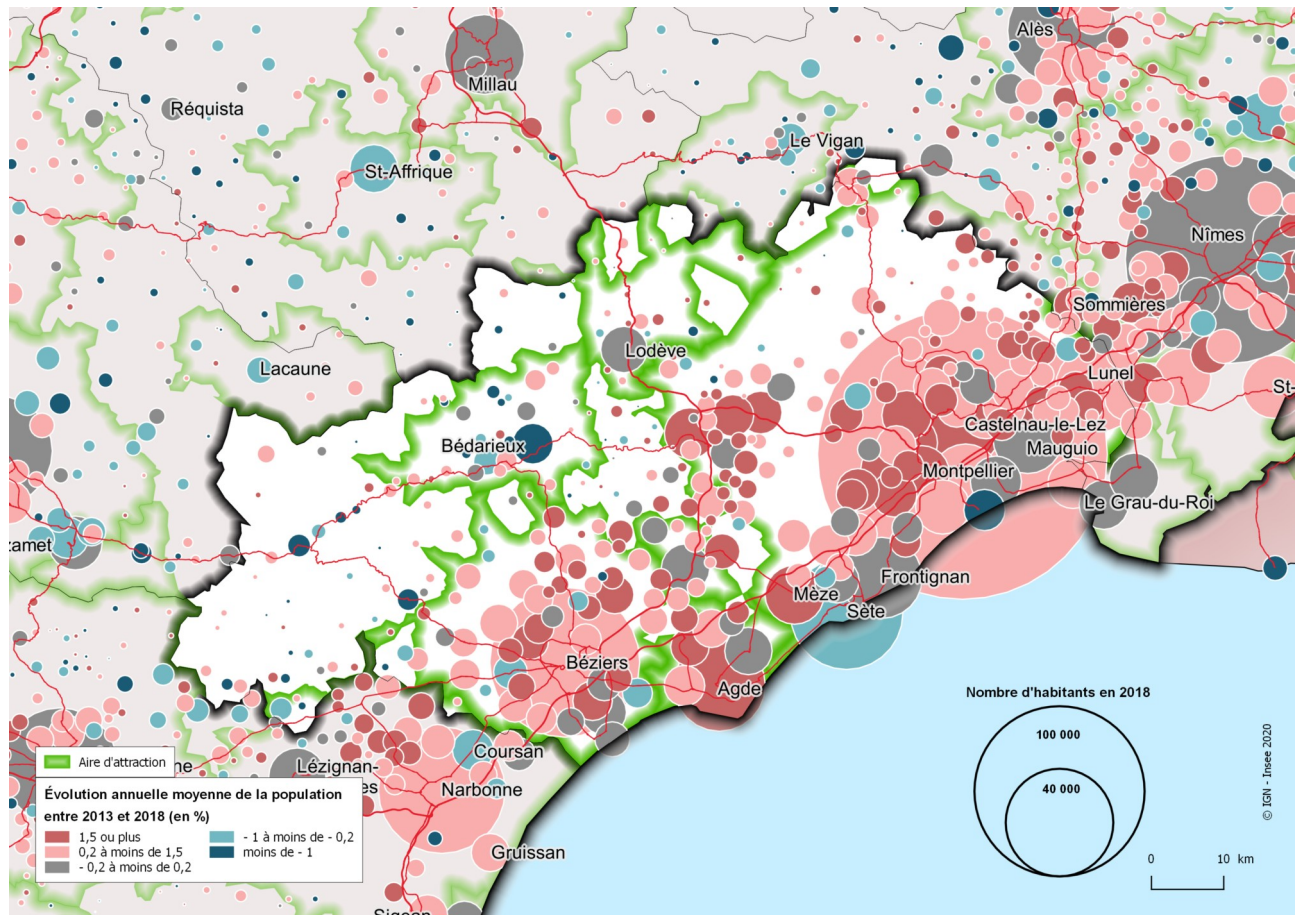
Source : Insee, recensements de la population

Population départementale des aires d'attraction des villes au 1er janvier 2013 et 2018

	2018		2013	
	Population	%	Population	%
Population totale du département	1 159 220	100,0	1 092 331	100,0
Population des aires	1 114 371	96,1	1 049 357	96,1
Aires dont la commune centre est dans le département	1 111 930	95,9	1 046 857	95,8
<i>Montpellier</i>	768 682	66,3	715 942	65,5
<i>Béziers</i>	194 901	16,8	186 300	17,1
<i>Agde</i>	55 021	4,7	50 466	4,6
<i>Sète</i>	43 686	3,8	44 270	4,1
<i>Bédarieux</i>	21 316	1,8	21 856	2,0
<i>Pézenas</i>	16 836	1,5	16 699	1,5
<i>Lodève</i>	11 488	1,0	11 324	1,0
Aires dont la commune centre est en dehors du département	2 441	0,2	2 500	0,2
<i>Narbonne (partie héraultaise)</i>	2 441	0,2	2 500	0,2
Population hors attraction des villes	44 849	3,9	42 974	3,9

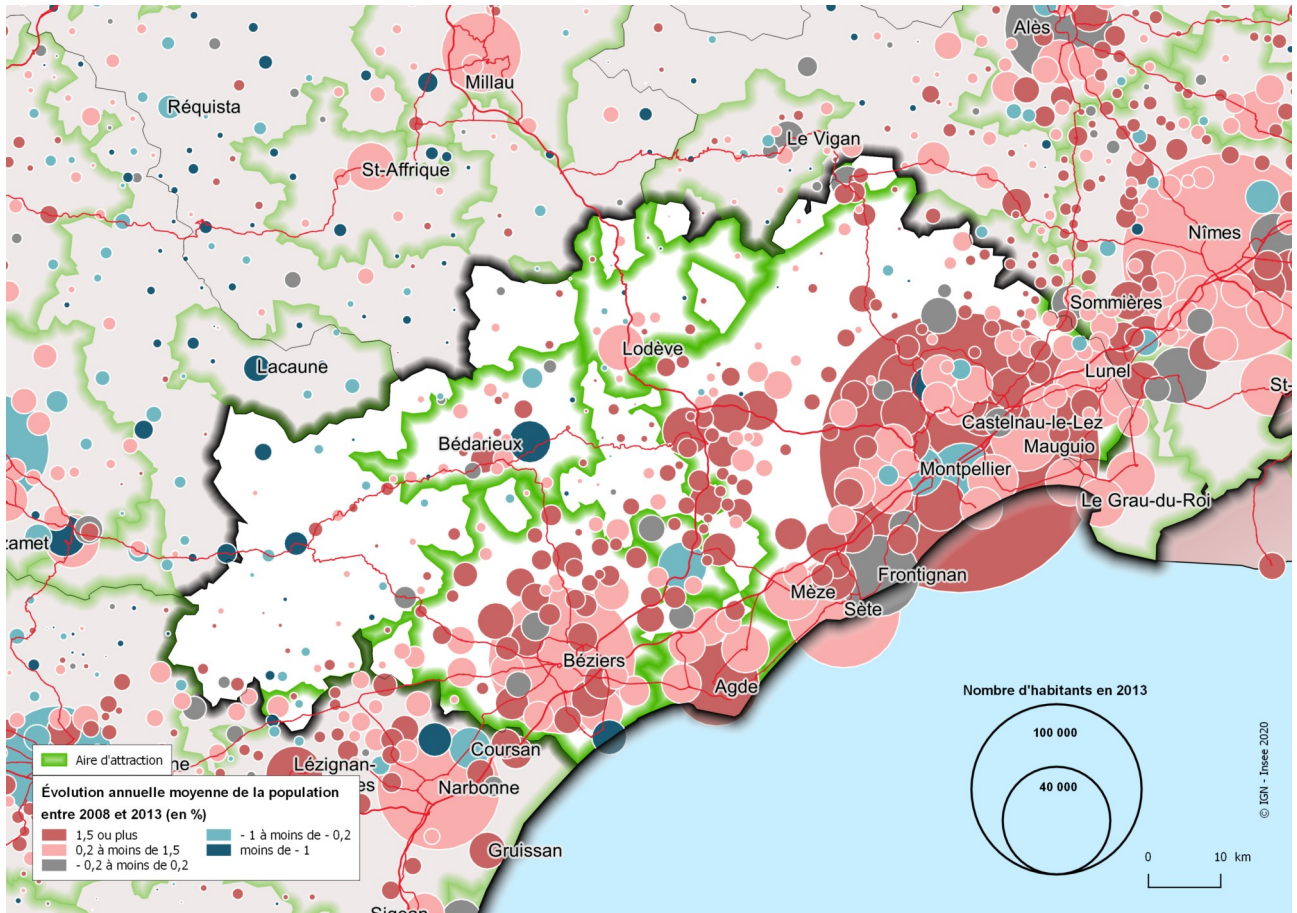
Source : Insee, recensements de la population

Population municipale au 1^{er} janvier 2018 et évolution annuelle moyenne entre 2013 et 2018



Source : Insee, recensements de la population

Population municipale au 1^{er} janvier 2013 et évolution annuelle moyenne entre 2008 et 2013



Source : Insee, recensements de la population