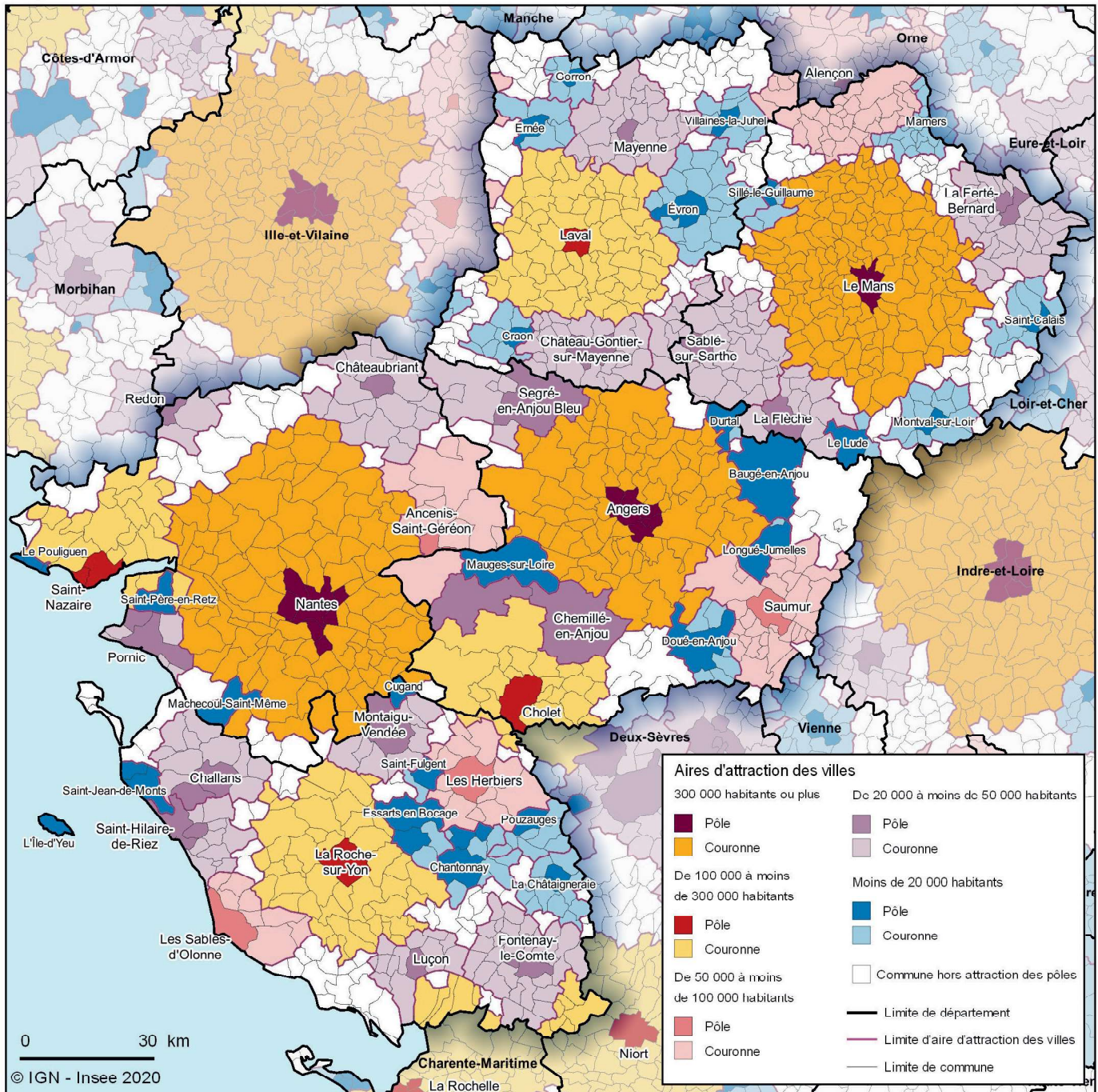


58 aires d'attraction des villes



Source : Insee, RP 2017.

Aires d'attraction des villes

Objectifs

L'aire d'attraction d'une ville définit l'étendue de son influence sur les communes environnantes, mesurée par les déplacements domicile-travail. Cette approche fonctionnelle de la ville permet d'étudier les disparités territoriales selon deux dimensions : la taille de l'aire et la distinction entre centre et périphérie. Les aires d'attraction des villes sont des entités économiques cohérentes : une politique publique ciblée sur un pôle pourra avoir des conséquences sur l'ensemble de son aire d'attraction.

Définitions

La version actuelle du zonage en aires d'attraction des villes est fondée sur Fidéli 2018 pour la mesure de la densité de population et sur le recensement de la population 2016 pour le dénombrement de la population, de l'emploi et des déplacements

domicile-travail (*sources page 36*). Elle remplace l'ancien zonage en aires urbaines, datant de 2010.

La méthode d'élaboration de ce zonage consiste dans un premier temps à identifier les **pôles** au cœur des aires d'attraction. Ils correspondent à des communes ou groupements de communes contiguës de niveau de densité similaire et comprenant au moins 1 500 emplois. Pour chaque pôle, la commune la plus peuplée est définie comme la commune-centre.

Dans un deuxième temps, les **couronnes** des pôles sont constituées des communes pour lesquelles 15 % ou plus des actifs occupés travaillent dans le pôle. Les couronnes sont construites au fur et à mesure de la détermination des pôles. Si une commune envoie plus de 15 % de navetteurs dans deux pôles de niveau différent, elle est agrégée à la couronne du plus gros pôle (en termes de densité, de population et

d'emploi), sous réserve de contiguïté avec cette couronne.

Les aires d'attraction sont enfin diffusées selon différentes catégories en fonction de la population totale de l'aire. Différents niveaux de détail sont possibles selon les utilisations souhaitées et le territoire d'intérêt.

La définition des aires d'attraction des villes est cohérente avec les concepts européens et internationaux. Ainsi, les plus grandes aires coïncident avec les « cities » et « aires urbaines fonctionnelles » utilisées par Eurostat et l'OCDE pour analyser le fonctionnement des villes. Le zonage en aires d'attraction des villes facilite ainsi les comparaisons internationales et permet de visualiser l'influence en France des villes étrangères.

Les Pays de la Loire comptent 58 aires d'attraction des villes dont 7 dépendent de pôles situés hors de la région. ■

1 Les 15 aires d'attraction des villes les plus peuplées en 2017 dans les Pays de la Loire

| Code aire d'attraction des villes | Libellé | Population en 2017 | Nombre de communes | Superficie (en km ²) |
|-----------------------------------|-----------------------|--------------------|--------------------|----------------------------------|
| 8 | Nantes | 983 310 | 116 | 3 542 |
| 26 | Angers | 429 669 | 81 | 2 449 |
| 34 | Le Mans | 366 377 | 144 | 2 350 |
| 55 | Saint-Nazaire | 211 464 | 24 | 782 |
| 66 | La Roche-sur-Yon | 167 902 | 45 | 1 384 |
| 67 | Cholet | 152 128 | 24 | 990 |
| 75 | Laval | 144 213 | 66 | 1 448 |
| 133 | Saumur | 71 228 | 31 | 737 |
| 139 | Les Sables-d'Olonne | 66 505 | 9 | 342 |
| 155 | Ancenis-Saint-Géréon | 58 199 | 12 | 741 |
| 173 | Les Herbiers | 51 224 | 15 | 509 |
| 180 | Challans | 48 532 | 12 | 461 |
| 191 | Sablé-sur-Sarthe | 46 630 | 39 | 811 |
| 192 | Saint-Hilaire-de-Riez | 46 090 | 13 | 277 |
| 202 | Montaigu-Vendée | 42 739 | 8 | 358 |

Source : Insee, RP 2017