

Les mesures de confinement mises en place depuis le 17 mars 2020 touchent de façon différenciée les populations, selon le type de logement qu'elles occupent ou la composition de leur ménage.



**En France<sup>1</sup>, cinq millions de personnes vivent dans un logement trop petit par rapport à la taille du ménage.**

Dans le département, cette situation concerne, en 2016, 138 700 personnes, soit 5,5% de la population du département. Cette part s'élève à 8,2% en France (hors Mayotte).



**En cette période de confinement, les personnes âgées vivant seules peuvent être particulièrement vulnérables.**

L'isolement est en effet susceptible d'avoir des conséquences sur le moral mais aussi sur la santé, et peut complexifier les actes indispensables de la vie quotidienne (faire ses courses, se faire soigner...).

En particulier, 33,3 % des 65 ans ou plus vivent seuls.

Parmi ces personnes habitant seules, 83 700 ont 75 ans ou plus.

La pauvreté touche 11,9 % des personnes âgées de 75 ans ou plus vivant seules dans le département.



**Enfants en bas âge, écoliers, collégiens, lycéens ou jeunes non scolarisés :**

Dans le département, 621 400 enfants de moins de 18 ans sont soumis au confinement. Parmi eux, 20,6 % vivent en famille monoparentale.

En particulier, la vie en famille monoparentale dans un appartement avec au moins un enfant de moins de 10 ans concerne 56 000 personnes.

La continuité pédagogique peut s'avérer plus difficile pour les familles monoparentales, en particulier lorsque le parent n'a aucun diplôme : 28,7 % des enfants âgés de 6 à 17 ans vivant en famille monoparentale sont dans ce cas.

<sup>1</sup> Hors Mayotte

**Avertissement :** les données présentées ici sont celles des sources habituelles de l'Insee et ne prennent pas en compte les mouvements de population qui ont pu accompagner l'annonce du confinement.

**Définitions :** retrouvez toutes les définitions et concepts sur [Insee.fr](https://www.insee.fr)

**Pour en savoir plus :** des données nationales, régionales et départementales sont disponibles également dans le dossier consacré à ce sujet sur Insee.fr. [Conditions de vie des ménages en période de confinement.](#)



### CONDITIONS DE LOGEMENT

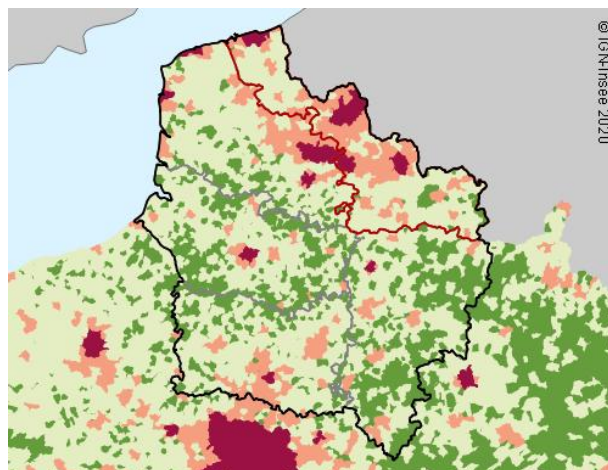
#### CONTEXTE

Conditions de logement  
Nord

| Population vivant :                   | Effectif département | Part dans le département (en %) | Part France hors Mayotte (en %) |
|---------------------------------------|----------------------|---------------------------------|---------------------------------|
| en zone dense *                       | 1 288 837            | 49,5                            | 37,8                            |
| en zone intermédiaire *               | 940 908              | 36,1                            | 29,4                            |
| en zone peu dense ou très peu dense * | 374 616              | 14,4                            | 32,8                            |
| en appartement **                     | 614 263              | 24,1                            | 36,9                            |
| en logement suroccupé **              | 138 652              | 5,5                             | 8,2                             |

Source : Insee, recensements de population (\* 2017, \*\*2016), exploitations principale et complémentaire

#### DENSITÉ DES COMMUNES

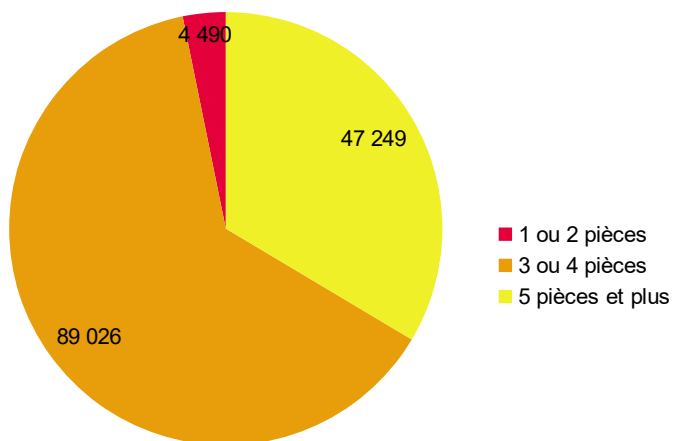


Source : Insee

#### MÉNAGES D'AU MOINS 4 PERSONNES

Nord

Personnes vivant dans un ménage d'au moins 4 personnes  
selon le nombre de pièces de l'appartement

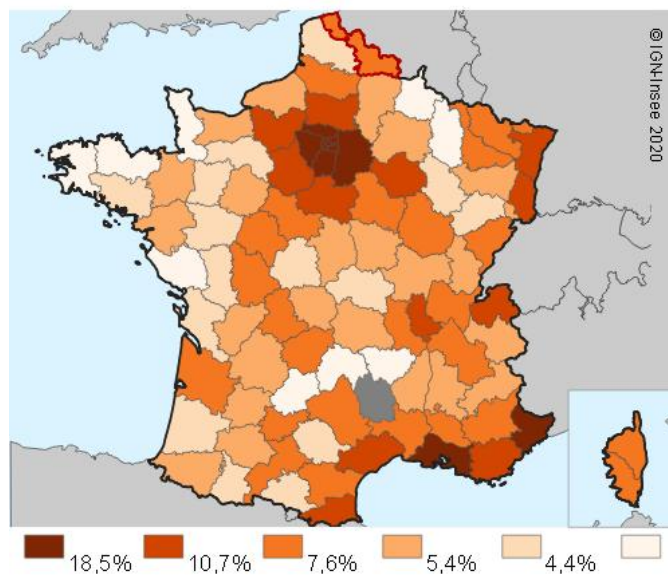


Champ : ménages vivant en appartement

Source : Insee, recensement de la population 2016 (exploitation complémentaire)

#### QUARTIERS PRIORITAIRES

Part des logements suroccupés  
dans les quartiers prioritaires



Source : Insee, recensement de la population 2016

#### FAMILLES MONOPARENTALES

##### Population des familles monoparentales vivant en appartement

|               | Total     | dont vivant dans un appartement de 1 à 2 pièces |       | dont avec 1 seul enfant de moins de 10 ans |       | dont avec plusieurs enfants de moins de 10 ans |       |
|---------------|-----------|---|-------|--|-------|--|-------|
|               |           | Effectifs                                       | Part  | Effectifs                                  | Part  | Effectifs                                      | Part  |
| <b>Nord</b>   | 115 055   | 9 031   | 7,8%  | 33 796                                     | 29,4% | 22 154   | 19,3% |
| <b>France</b> | 3 974 635 | 431 207   | 10,8% | 1 083 886                                  | 27,3% | 664 119  | 16,7% |

Source : Insee, recensement de la population 2016 (exploitation complémentaire)

### LES SENIORS

#### EFFECTIF

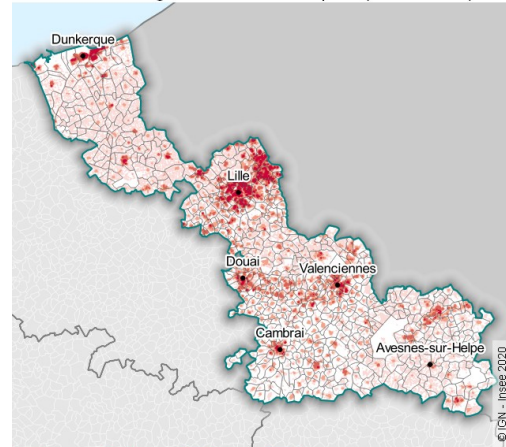
Les 60 ans ou plus : effectif et part dans la population totale

|                | Nord      |          | France   |
|----------------|-----------|----------|----------|
|                | Effectifs | Part (%) | Part (%) |
| 60 à 64 ans    | 149 793   | 5,8      | 6,1      |
| 65 à 69 ans    | 135 485   | 5,2      | 5,7      |
| 70 à 74 ans    | 83 836    | 3,2      | 4,0      |
| 75 à 79 ans    | 71 129    | 2,7      | 3,3      |
| 80 à 84 ans    | 62 929    | 2,4      | 2,9      |
| 85 à 89 ans    | 41 451    | 1,6      | 1,9      |
| 90 ans ou plus | 21 919    | 0,8      | 1,2      |

Source : Insee, recensement de la population 2016 (exploitation complémentaire)

#### LOCALISATION DES 65 ANS ET PLUS

Personnes âgées de 65 ans ou plus (en hab/km<sup>2</sup>)



Source : Insee, Fichier Localisé Social et Fiscal (Filosof) 2015

Retrouvez la carte interactive sur le [Géoportail](#)

#### MODE DE COHABITATION

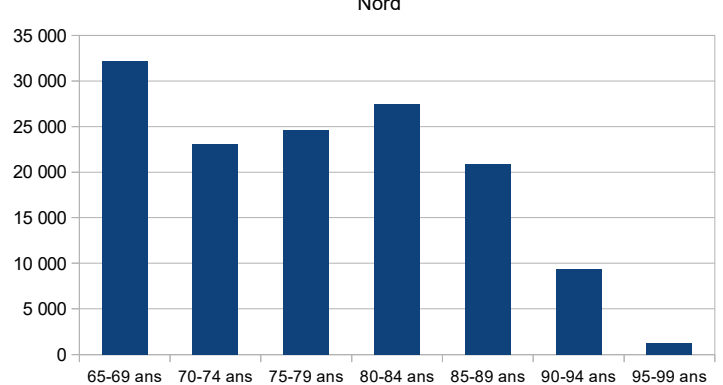
Mode de cohabitation des personnes de 65 ans ou plus

| Nord   | Effectifs      | Pourcentage  |
|--|----------------|--------------|
| Personne vivant seule                              | 138 923        | 33,3         |
| Couple sans enfant en logement ordinaire           | 202 642        | 48,6         |
| Autres modes de cohabitation en logement ordinaire | 54 124         | 13,0         |
| Hors logement ordinaire                            | 21 061         | 5,1          |
| <b>Total</b>                                       | <b>416 749</b> | <b>100,0</b> |

Source : Insee, recensement de la population 2016 (exploitation complémentaire)

#### PERSONNES VIVANT SEULES

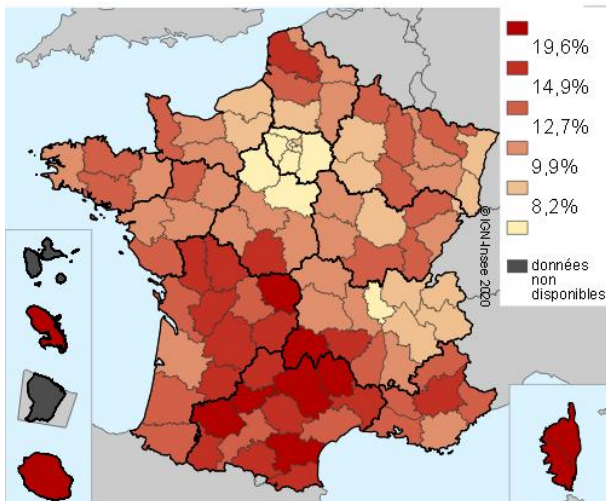
Personnes de 65 ans ou plus vivant seules



Source : Insee, recensement de la population 2016 (exploitation complémentaire)

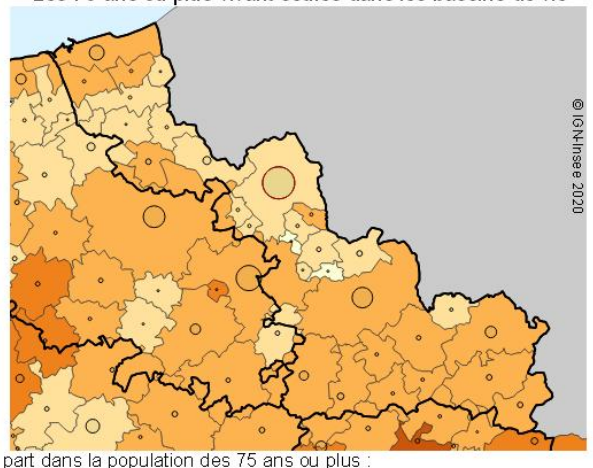
#### PERSONNES DE 75 ANS ET PLUS VIVANT SEULES

Taux de pauvreté des personnes de 75 ans et plus vivant seules



Source : Insee-DGFIP-Cnaf-Cnav-CCMSA, enquête Revenus fiscaux et sociaux 2017 et Fichier localisé social et fiscal (Filosof).

Les 75 ans ou plus vivant seules dans les bassins de vie



part dans la population des 75 ans ou plus :

41,9% 39,4% 36,3% 33,4% 30,3%

nombre maximum de personnes de 75 ans ou plus vivant seules :

○ bassin de vie : Lille 31 036

Source : Insee, recensement de la population 2016 (exploitation complémentaire)

### LES ENFANTS DE MOINS DE 18 ANS

#### CONTEXTE

Répartition des enfants selon le type de famille  
Nord

| Type de famille         | Nombre d'enfants | Part des enfants (%) | Nombre de familles | Part des familles (%) |
|-------------------------|------------------|----------------------|--------------------|-----------------------|
| Couples                 | 474 860          | 76,4                 | 250 226            | 76,6                  |
| Familles monoparentales | 128 205          | 20,6                 | 76 297             | 23,4                  |
| Autres cas              | 18 307           | 2,9                  | sans objet         | sans objet            |
| Ensemble                | 621 372          | 100,0                | 326 523            | 100,0                 |

Source : Insee, recensement de la population 2015 (exploitation complémentaire)

Conditions de vie des enfants de moins de 18 ans

|                                      | Nord  | France * |
|--------------------------------------|-------|----------|
| Part des enfants vivant dans :       |       |          |
| un logement suroccupé                | 8,3%  | 13,0%    |
| une famille de trois enfants ou plus | 42,6% | 35,5%    |
| un ménage pauvre                     | 28,9% | 22,0%    |

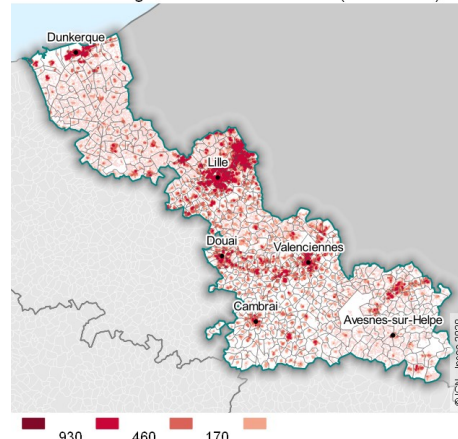
Source : Insee, recensement de la population 2015, filiosofi 2015

\* France métropolitaine pour la pauvreté

Pas de données de pauvreté pour la Guadeloupe et la Guyane

#### LOCALISATION

Personnes âgées de moins de 18 ans (en hab/km<sup>2</sup>)

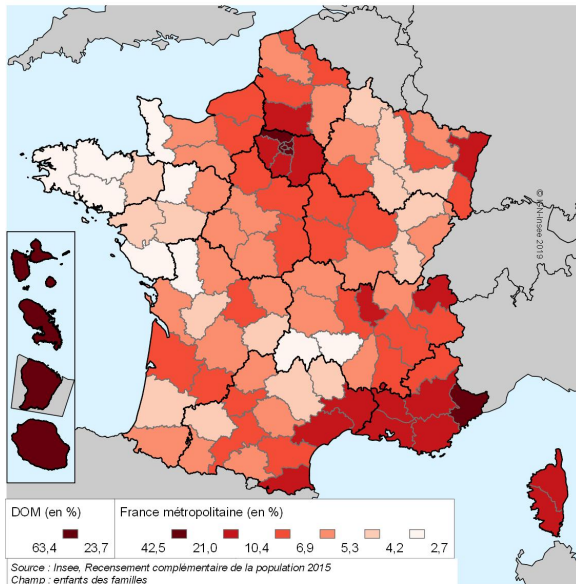


Source : Insee, Fichier Localisé Social et Fiscal (Filiosofi) 2015

Retrouvez la carte interactive sur le [Géoportail](#)

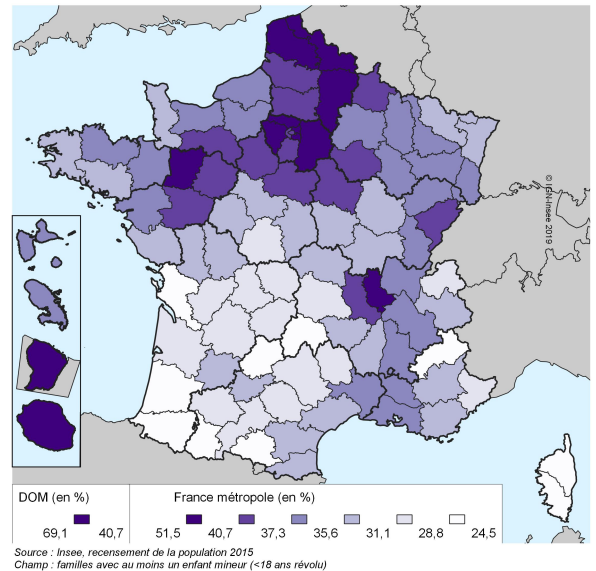
#### LOGEMENTS SUROCCUPÉS

Part des enfants de 0 à 17 ans en logement suroccupé



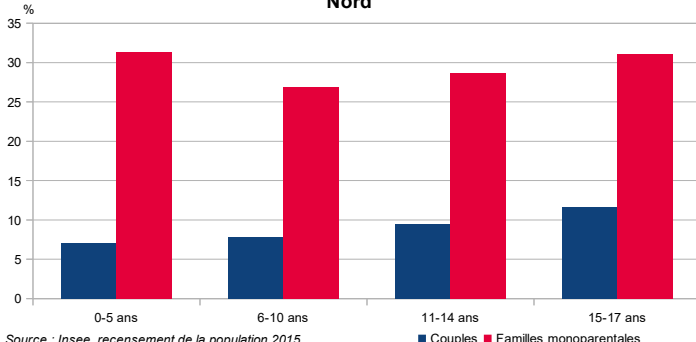
#### FAMILLES NOMBREUSES

Part des enfants dans une famille nombreuse (3 enfants ou plus)



#### DIPLÔME DES PARENTS

Part des enfants dont les parents n'ont aucun diplôme (%)  
Nord



#### PAUVRETÉ MONÉTAIRE

Part des enfants vivant dans un ménage pauvre

