

Les mesures de confinement mises en place depuis le 17 mars 2020 touchent de façon différenciée les populations, selon le type de logement qu'elles occupent ou la composition de leur ménage.



**En France<sup>1</sup>, cinq millions de personnes vivent dans un logement trop petit par rapport à la taille du ménage.**

Dans le département, cette situation concerne, en 2016, 6 500 personnes, soit 1,8% de la population du département. Cette part s'élève à 8,2% en France (hors Mayotte).



**En cette période de confinement, les personnes âgées vivant seules peuvent être particulièrement vulnérables.**

L'isolement est en effet susceptible d'avoir des conséquences sur le moral mais aussi sur la santé, et peut complexifier les actes indispensables de la vie quotidienne (faire ses courses, se faire soigner...).

En particulier, 27,7 % des 65 ans ou plus vivent seuls.

Parmi ces personnes habitant seules, 14 700 ont 75 ans ou plus.

La pauvreté touche 16,8 % des personnes âgées de 75 ans ou plus vivant seules dans le département.



**Enfants en bas âge, écoliers, collégiens, lycéens ou jeunes non scolarisés :**

Dans le département, 81 500 enfants de moins de 18 ans sont soumis au confinement. Parmi eux, 16,2 % vivent en famille monoparentale.

En particulier, la vie en famille monoparentale dans un appartement avec au moins un enfant de moins de 10 ans concerne 3 300 personnes.

La continuité pédagogique peut s'avérer plus difficile pour les familles monoparentales, en particulier lorsque le parent n'a aucun diplôme : 20,1 % des enfants âgés de 6 à 17 ans vivant en famille monoparentale sont dans ce cas.

<sup>1</sup> Hors Mayotte

**Avertissement :** les données présentées ici sont celles des sources habituelles de l'Insee et ne prennent pas en compte les mouvements de population qui ont pu accompagner l'annonce du confinement.

**Définitions :** retrouvez toutes les définitions et concepts sur [Insee.fr](https://www.insee.fr)

**Pour en savoir plus :** des données nationales, régionales et départementales sont disponibles également dans le dossier consacré à ce sujet sur Insee.fr. [Conditions de vie des ménages en période de confinement.](#)



### CONDITIONS DE LOGEMENT

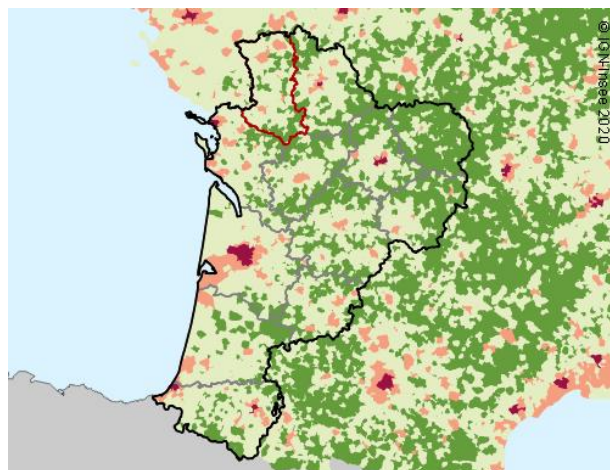
#### CONTEXTE

Conditions de logement  
Deux-Sèvres

Population vivant :	Effectif département	Part dans le département (en %)	Part France hors Mayotte (en %)
en zone dense *	0	0,0	37,8
en zone intermédiaire *	129 754	34,7	29,4
en zone peu dense ou très peu dense *	244 597	65,3	32,8
en appartement **	31 775	8,7	36,9
en logement suroccupé **	6 464	1,8	8,2

Source : Insee, recensements de population (\* 2017, \*\*2016), exploitations principale et complémentaire

#### DENSITÉ DES COMMUNES

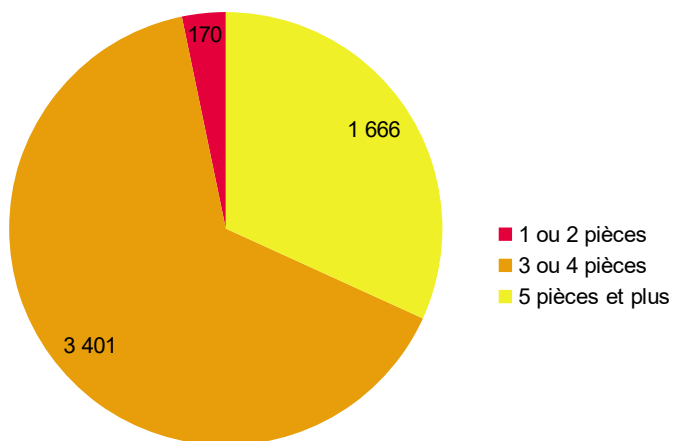


Source : Insee

#### MÉNAGES D'AU MOINS 4 PERSONNES

Deux-Sèvres

Personnes vivant dans un ménage d'au moins 4 personnes  
selon le nombre de pièces de l'appartement

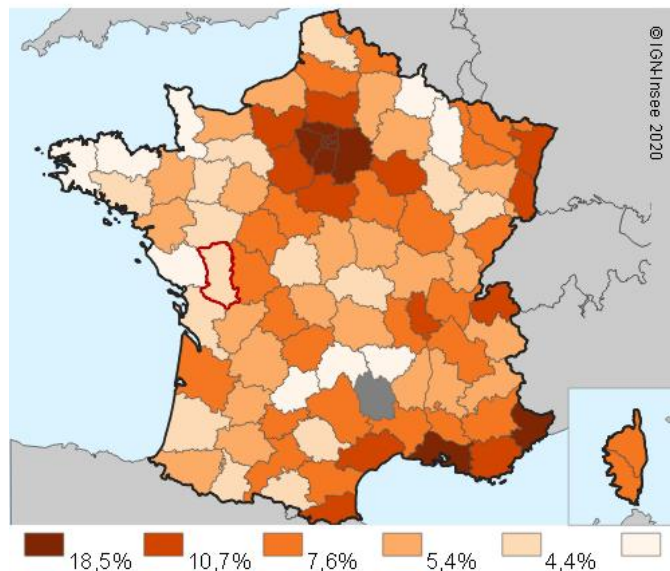


Champ : ménages vivant en appartement

Source : Insee, recensement de la population 2016 (exploitation complémentaire)

#### QUARTIERS PRIORITAIRES

Part des logements suroccupés  
dans les quartiers prioritaires



Source : Insee, recensement de la population 2016

#### FAMILLES MONOPARENTALES

##### Population des familles monoparentales vivant en appartement

	Population des familles monoparentales vivant en appartement							
	Total	dont vivant dans un appartement de 1 à 2 pièces		dont avec 1 seul enfant de moins de 10 ans		dont avec plusieurs enfants de moins de 10 ans		
		Effectifs	Effectifs	Part	Effectifs	Part	Effectifs	Part
<b>Deux-Sèvres</b>	5 631	342	6,1%	1 994	35,4%	1 312	23,3%	
<b>France</b>	3 974 635	431 207	10,8%	1 083 886	27,3%	664 119	16,7%	

Source : Insee, recensement de la population 2016 (exploitation complémentaire)

### LES SENIORS

#### EFFECTIF

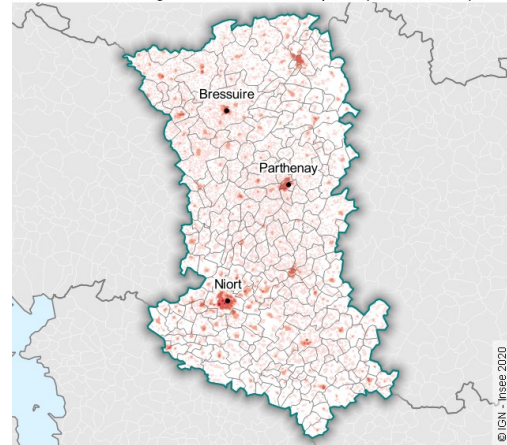
Les 60 ans ou plus : effectif et part dans la population totale

	Deux-Sèvres		France
	Effectifs	Part (%)	Part (%)
60 à 64 ans	24 983	6,7	6,1
65 à 69 ans	23 578	6,3	5,7
70 à 74 ans	16 865	4,5	4,0
75 à 79 ans	14 270	3,8	3,3
80 à 84 ans	13 072	3,5	2,9
85 à 89 ans	9 327	2,5	1,9
90 ans ou plus	5 981	1,6	1,2

Source : Insee, recensement de la population 2016 (exploitation complémentaire)

#### LOCALISATION DES 65 ANS ET PLUS

Personnes âgées de 65 ans ou plus (en hab/km<sup>2</sup>)



Source : Insee, Fichier Localisé Social et Fiscal (Filosof) 2015

Retrouvez la carte interactive sur le [Géoportail](#)

#### MODE DE COHABITATION

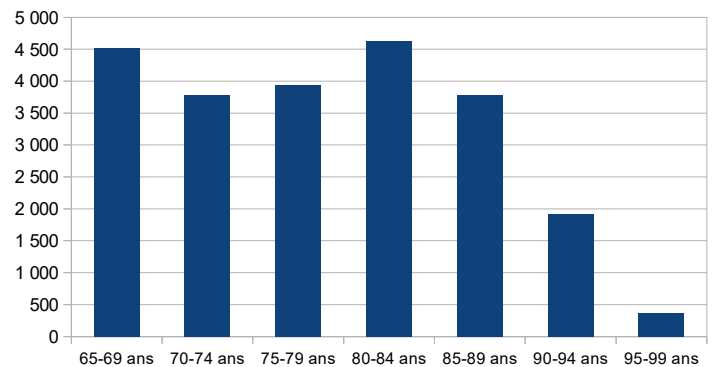
Mode de cohabitation des personnes de 65 ans ou plus

Deux-Sèvres	Effectifs	Pourcentage
Personne vivant seule	22 985	27,7
Couple sans enfant en logement ordinaire	47 644	57,3
Autres modes de cohabitation en logement ordinaire	6 443	7,8
Hors logement ordinaire	6 020	7,2
<b>Total</b>	<b>83 092</b>	<b>100,0</b>

Source : Insee, recensement de la population 2016 (exploitation complémentaire)

#### PERSONNES VIVANT SEULES

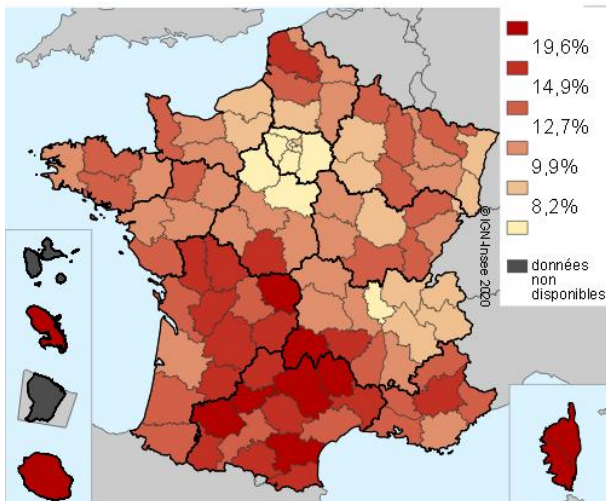
Personnes de 65 ans ou plus vivant seules  
Deux-Sèvres



Source : Insee, recensement de la population 2016 (exploitation complémentaire)

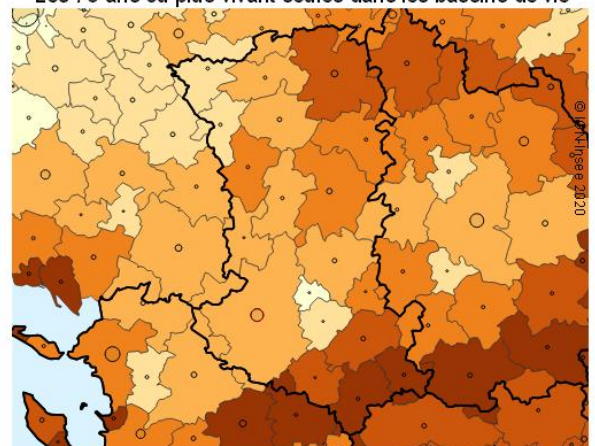
#### PERSONNES DE 75 ANS ET PLUS VIVANT SEULES

Taux de pauvreté des personnes de 75 ans et plus vivant seules



Source : Insee-DGFIP-Cnaf-Cnav-COMSA, enquête Revenus fiscaux et sociaux 2017 et Fichier localisé social et fiscal (Filosof).

Les 75 ans ou plus vivant seules dans les bassins de vie



part dans la population des 75 ans ou plus :



nombre maximum de personnes de 75 ans ou plus vivant seules :

○ bassin de vie : Niort 4 783

Source : Insee, recensement de la population 2016 (exploitation complémentaire)



### LES ENFANTS DE MOINS DE 18 ANS

#### CONTEXTE

Répartition des enfants selon le type de famille  
Deux-Sèvres

Type de famille	Nombre d'enfants	Part des enfants (%)	Nombre de familles	Part des familles (%)
Couples	66 271	81,4	36 610	81,6
Familles monoparentales	13 191	16,2	8 251	18,4
Autres cas	1 991	2,4	sans objet	sans objet
Ensemble	81 453	100,0	44 861	100,0

Source : Insee, recensement de la population 2015 (exploitation complémentaire)

Conditions de vie des enfants de moins de 18 ans

	Deux-Sèvres	France *
Part des enfants vivant dans :		
un logement suroccupé	2,7%	13,0%
une famille de trois enfants ou plus	31,8%	35,5%
un ménage pauvre	18,1%	22,0%

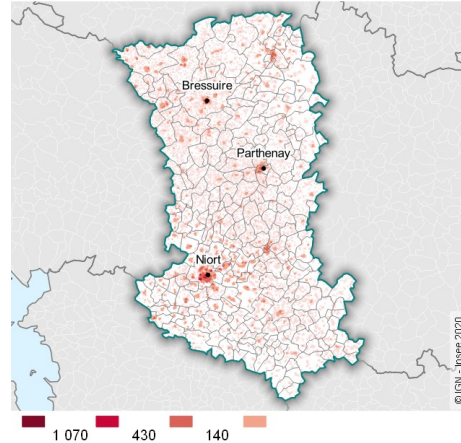
Source : Insee, recensement de la population 2015, filsofi 2015

\* France métropolitaine pour la pauvreté

Pas de données de pauvreté pour la Guadeloupe et la Guyane

#### LOCALISATION

Personnes âgées de moins de 18 ans (en hab/km<sup>2</sup>)

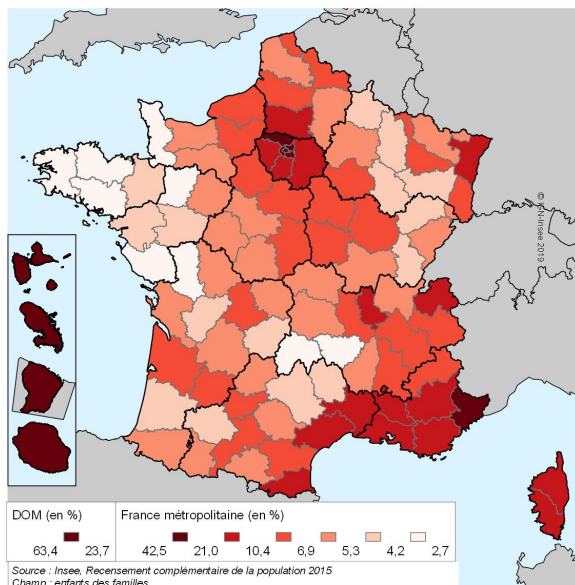


Source : Insee, Fichier Localisé Social et Fiscal (Filsofi) 2015

Retrouvez la carte interactive sur le [Géoportail](#)

#### LOGEMENTS SUROCCUPÉS

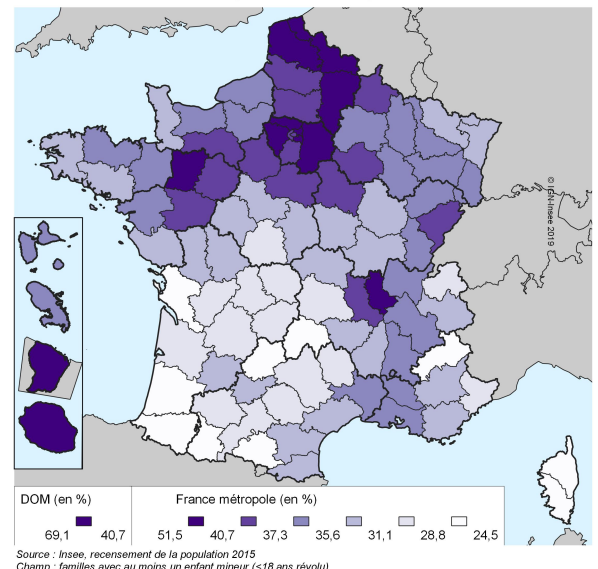
Part des enfants de 0 à 17 ans en logement suroccupé



Source : Insee, Recensement complémentaire de la population 2015  
Champ : enfants des familles

#### FAMILLES NOMBREUSES

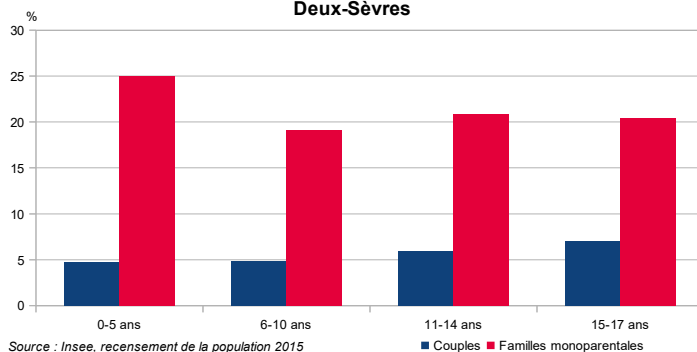
Part des enfants dans une famille nombreuse (3 enfants ou plus)



Source : Insee, recensement de la population 2015  
Champ : familles avec au moins un enfant mineur (<18 ans révolu)

#### DIPLÔME DES PARENTS

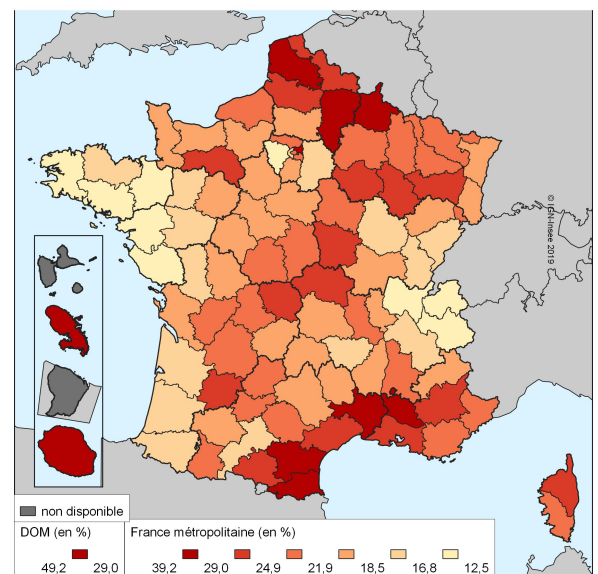
Part des enfants dont les parents n'ont aucun diplôme (%)  
Deux-Sèvres



Source : Insee, recensement de la population 2015 (exploitation complémentaire)

#### PAUVRETÉ MONÉTAIRE

Part des enfants vivant dans un ménage pauvre



Source : Insee, Fichier localisé social et fiscal (FILoSoFi) 2015