

Les mesures de confinement mises en place depuis le 17 mars 2020 touchent de façon différenciée les populations, selon le type de logement qu'elles occupent ou la composition de leur ménage.



En France¹, cinq millions de personnes vivent dans un logement trop petit par rapport à la taille du ménage.

Dans le département, cette situation concerne, en 2016, 180 700 personnes, soit 17,8% de la population du département. Cette part s'élève à 8,2% en France (hors Mayotte).



En cette période de confinement, les personnes âgées vivant seules peuvent être particulièrement vulnérables.

L'isolement est en effet susceptible d'avoir des conséquences sur le moral mais aussi sur la santé, et peut complexifier les actes indispensables de la vie quotidienne (faire ses courses, se faire soigner...).

En particulier, 35,5 % des 65 ans ou plus vivent seuls.

Parmi ces personnes habitant seules, 55 400 ont 75 ans ou plus.

La pauvreté touche 13,3 % des personnes âgées de 75 ans ou plus vivant seules dans le département.



Enfants en bas âge, écoliers, collégiens, lycéens ou jeunes non scolarisés :

Dans le département, 205 500 enfants de moins de 18 ans sont soumis au confinement. Parmi eux, 22,6 % vivent en famille monoparentale.

En particulier, la vie en famille monoparentale dans un appartement avec au moins un enfant de moins de 10 ans concerne 36 200 personnes.

La continuité pédagogique peut s'avérer plus difficile pour les familles monoparentales, en particulier lorsque le parent n'a aucun diplôme : 23,0 % des enfants âgés de 6 à 17 ans vivant en famille monoparentale sont dans ce cas.

¹ Hors Mayotte

Avertissement : les données présentées ici sont celles des sources habituelles de l'Insee et ne prennent pas en compte les mouvements de population qui ont pu accompagner l'annonce du confinement.

Définitions : retrouvez toutes les définitions et concepts sur [Insee.fr](https://www.insee.fr)

Pour en savoir plus : des données nationales, régionales et départementales sont disponibles également dans le dossier consacré à ce sujet sur Insee.fr. [Conditions de vie des ménages en période de confinement.](#)



CONDITIONS DE LOGEMENT

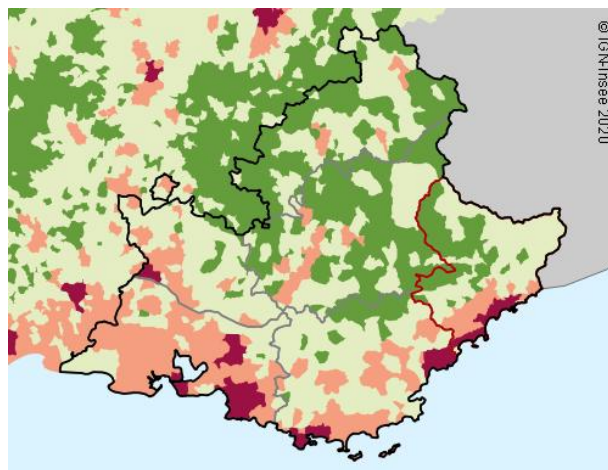
CONTEXTE

Conditions de logement
Alpes-Maritimes

Population vivant :	Effectif département	Part dans le département (en %)	Part France hors Mayotte (en %)
en zone dense *	696 382	64,3	37,8
en zone intermédiaire *	306 894	28,3	29,4
en zone peu dense ou très peu dense *	80 034	7,4	32,8
en appartement **	729 717	69,0	36,9
en logement suroccupé **	180 661	17,8	8,2

Source : Insee, recensements de population (* 2017, **2016), exploitations principale et complémentaire

DENSITÉ DES COMMUNES

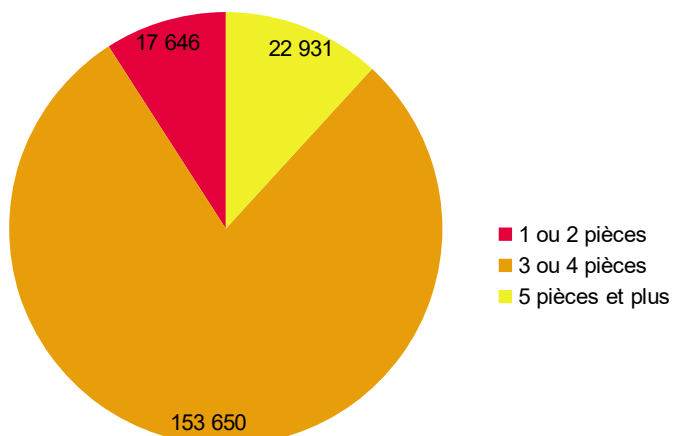


Source : Insee

MÉNAGES D'AU MOINS 4 PERSONNES

Alpes-Maritimes

Personnes vivant dans un ménage d'au moins 4 personnes
selon le nombre de pièces de l'appartement

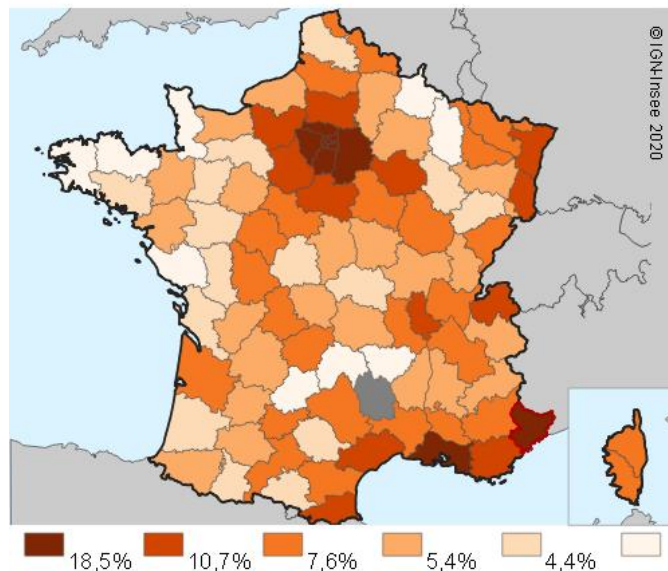


Champ : ménages vivant en appartement

Source : Insee, recensement de la population 2016 (exploitation complémentaire)

QUARTIERS PRIORITAIRES

Part des logements suroccupés
dans les quartiers prioritaires



Source : Insee, recensement de la population 2016

FAMILLES MONOPARENTALES

Population des familles monoparentales vivant en appartement

	Total		dont vivant dans un appartement de 1 à 2 pièces		dont avec 1 seul enfant de moins de 10 ans		dont avec plusieurs enfants de moins de 10 ans	
	Effectifs	Part	Effectifs	Part	Effectifs	Part	Effectifs	Part
	Alpes-Maritimes	100 595	25,5%	25 679	25,5%	25 056	24,9%	11 178
France	3 974 635	10,8%	431 207	10,8%	1 083 886	27,3%	664 119	16,7%

Source : Insee, recensement de la population 2016 (exploitation complémentaire)

LES SENIORS

EFFECTIF

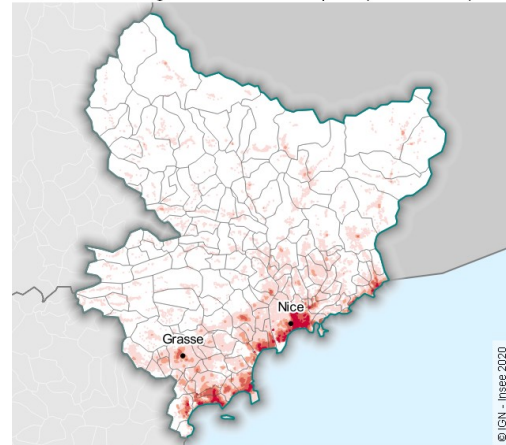
Les 60 ans ou plus : effectif et part dans la population totale

	Alpes-Maritimes		France
	Effectifs	Part (%)	Part (%)
60 à 64 ans	66 599	6,1	6,1
65 à 69 ans	68 582	6,3	5,7
70 à 74 ans	56 017	5,2	4,0
75 à 79 ans	46 793	4,3	3,3
80 à 84 ans	39 908	3,7	2,9
85 à 89 ans	29 328	2,7	1,9
90 ans ou plus	18 952	1,7	1,2

Source : Insee, recensement de la population 2016 (exploitation complémentaire)

LOCALISATION DES 65 ANS ET PLUS

Personnes âgées de 65 ans ou plus (en hab/km²)



Source : Insee, Fichier Localisé Social et Fiscal (Filosof) 2015

Retrouvez la carte interactive sur le [Géoportail](#)

MODE DE COHABITATION

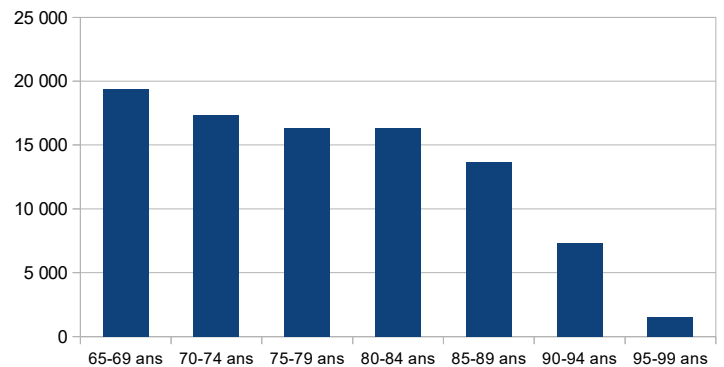
Mode de cohabitation des personnes de 65 ans ou plus

Alpes-Maritimes	Effectifs	Pourcentage
Personne vivant seule	92 128	35,5
Couple sans enfant en logement ordinaire	124 968	48,1
Autres modes de cohabitation en logement ordinaire	28 184	10,9
Hors logement ordinaire	14 300	5,5
Total	259 580	100,0

Source : Insee, recensement de la population 2016 (exploitation complémentaire)

PERSONNES VIVANT SEULES

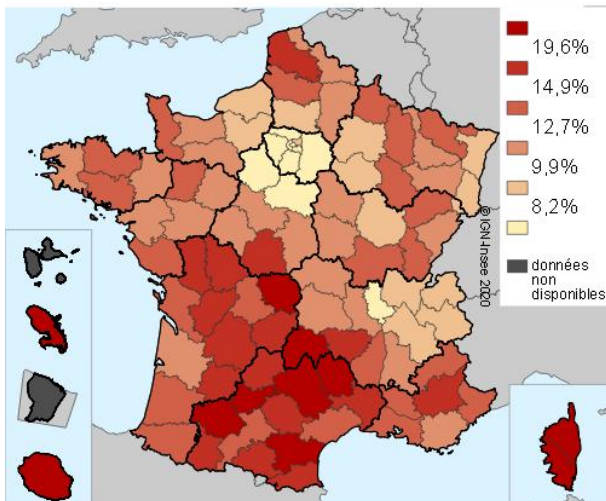
Personnes de 65 ans ou plus vivant seules
Alpes-Maritimes



Source : Insee, recensement de la population 2016 (exploitation complémentaire)

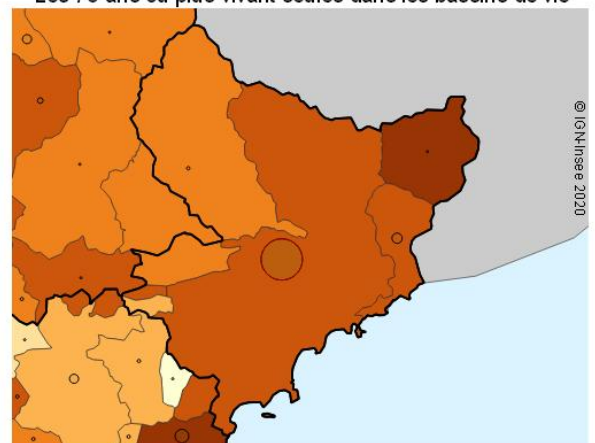
PERSONNES DE 75 ANS ET PLUS VIVANT SEULES

Taux de pauvreté des personnes de 75 ans et plus vivant seules



Source : Insee-DGFIP-Cnaf-Cnav-CCMSA, enquête Revenus fiscaux et sociaux 2017 et Fichier localisé social et fiscal (Filosof).

Les 75 ans ou plus vivant seules dans les bassins de vie



part dans la population des 75 ans ou plus :

41,9% 39,4% 36,3% 33,4% 30,3%

nombre maximum de personnes de 75 ans ou plus vivant seules :

○ bassin de vie : Nice 51 133

Source : Insee, recensement de la population 2016 (exploitation complémentaire)

LES ENFANTS DE MOINS DE 18 ANS

CONTEXTE

Répartition des enfants selon le type de famille
Alpes-Maritimes

Type de famille	Nombre d'enfants	Part des enfants (%)	Nombre de familles	Part des familles (%)
Couples	153 928	74,9	90 921	74,1
Familles monoparentales	46 475	22,6	31 852	25,9
Autres cas	5 081	2,5	sans objet	sans objet
Ensemble	205 484	100,0	122 773	100,0

Source : Insee, recensement de la population 2015 (exploitation complémentaire)

Conditions de vie des enfants de moins de 18 ans

	Alpes-Maritimes	France *
Part des enfants vivant dans :		
un logement suroccupé	30,2%	13,0%
une famille de trois enfants ou plus	27,9%	35,5%
un ménage pauvre	22,9%	22,0%

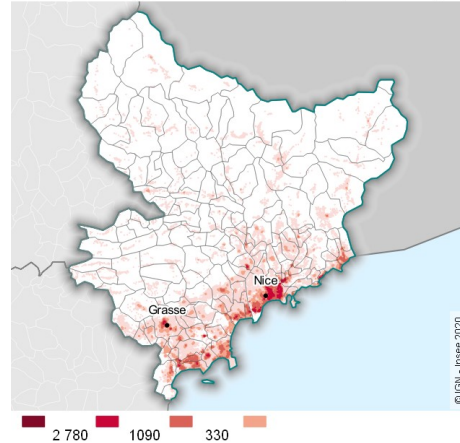
Source : Insee, recensement de la population 2015, filsofi 2015

* France métropolitaine pour la pauvreté

Pas de données de pauvreté pour la Guadeloupe et la Guyane

LOCALISATION

Personnes âgées de moins de 18 ans (en hab./km²)

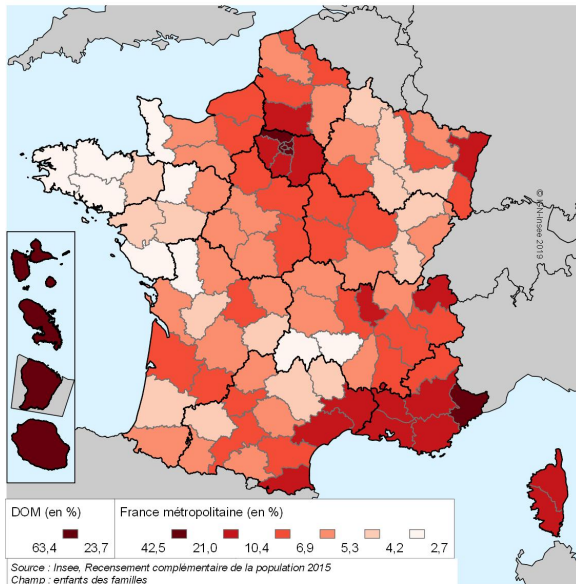


Source : Insee, Fichier Localisé Social et Fiscal (Filsofi) 2015

Retrouvez la carte interactive sur le [Géoportail](#)

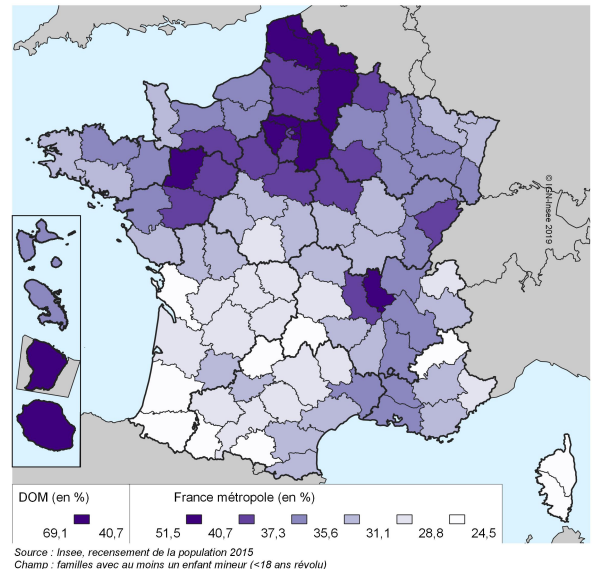
LOGEMENTS SUROCCUPÉS

Part des enfants de 0 à 17 ans en logement suroccupé



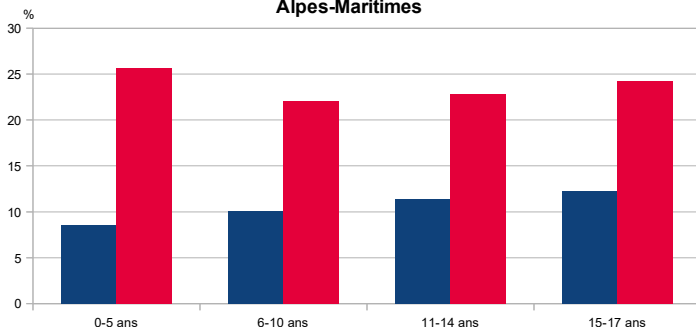
FAMILLES NOMBREUSES

Part des enfants dans une famille nombreuse (3 enfants ou plus)



DIPLÔME DES PARENTS

Part des enfants dont les parents n'ont aucun diplôme (%)
Alpes-Maritimes



Source : Insee, recensement de la population 2015 (exploitation complémentaire)

PAUVRETÉ MONÉTAIRE

Part des enfants vivant dans un ménage pauvre

