

4.2 Chômage

En 2018, selon l'**enquête Emploi**, la France (hors Mayotte) compte 2,7 millions de **chômeurs au sens du Bureau international du travail (BIT)**. En moyenne sur 2018, le **taux de chômage** s'établit à 9,1 % de la population active en France (hors Mayotte), en recul de 0,3 point par rapport à 2017. Par ailleurs, 1,6 million de personnes sont sans emploi et recherchent un emploi sans être disponibles, ou souhaitent travailler mais ne recherchent pas un emploi (qu'elles soient disponibles ou non pour en occuper un). Ces personnes ne vérifient pas tous les critères pour être considérées comme chômeurs, mais forment ce qu'on appelle le **halo autour du chômage**.

Entre 2017 et 2018, le taux de chômage de la population âgée de 15 à 24 ans diminue de 1,5 point. Celui des actifs âgés de 25 à 49 ans ainsi que celui des 50 ans ou plus reculent également mais dans une moindre mesure : respectivement – 0,3 point et – 0,2 point. Après avoir fortement augmenté avec la crise, le taux de chômage des jeunes s'était globalement stabilisé jusqu'en 2016, puis avait commencé à diminuer nettement en 2017 (– 2,3 points). Il s'établit à 20,8 % en 2018, tandis que celui des actifs de 25 à 49 ans atteint 8,5 % et celui des 50 ans ou plus 6,4 %. Le chômage touche ainsi particulièrement les jeunes actifs. Cependant, avant 25 ans, peu de jeunes sont actifs et ceux déjà présents sur le marché du travail sont globalement peu diplômés et ont donc un risque de chômage accru. Rapportée à l'ensemble de la

population (actifs et inactifs), la part de chômeurs est de 7,8 % en 2018 chez les jeunes. Elle est proche de la part des chômeurs dans la population âgée de 25 à 49 ans, qui atteint 7,5 % en 2018.

Entre 2017 et 2018, la baisse du taux de chômage est plus marquée pour les hommes (– 0,5 point) que pour les femmes (– 0,2 point). Alors que depuis 2012 le taux de chômage des hommes était plus élevé que celui des femmes, il devient légèrement inférieur à celui des femmes en 2018 (9,0 % contre 9,1 %). Le taux de chômage est plus élevé pour les ouvriers (12,6 % en 2018) et les actifs ayant au plus le brevet des collèges (16,2 %).

Après une hausse continue entre 2008 et 2016, le taux de chômage de longue durée diminue depuis deux ans (– 0,4 point en 2017 puis en 2018) et représente 3,8 % des actifs. La part des **chômeurs de longue durée** s'établit à 41,5 %. Elle est beaucoup plus élevée chez les seniors et les chômeurs les moins qualifiés. Ainsi, en 2018, 57,6 % des chômeurs de 50 ans ou plus et 52,4 % des chômeurs sans diplôme ou titulaires du brevet des collèges sont au chômage depuis au moins un an.

En 2018, le taux de chômage s'établit à 6,8 % dans l'ensemble de l'Union européenne. Il culmine à 19,3 % en Grèce, suivie de l'Espagne (15,3 %), tandis que la République tchèque affiche le taux le plus faible (2,2 %). Il s'établit à 3,4 % en Allemagne. En France, il se situe au-dessus de la moyenne européenne. ■

Définitions

Chômeur au sens du BIT : personne âgée de 15 ans ou plus qui :

– est sans emploi la semaine de référence ;

– est disponible pour prendre un emploi dans les 15 jours ;

– a cherché activement un emploi dans le mois précédent ou en a trouvé un qui commence dans moins de trois mois.

Un chômeur au sens du BIT n'est pas forcément inscrit à Pôle emploi (et inversement). Voir la suite de cette définition dans la rubrique « Définitions » en annexe.

Enquête Emploi : vise à observer de manière à la fois structurelle et conjoncturelle la situation des personnes sur le marché du travail. Elle s'inscrit dans le cadre des enquêtes européennes « Forces de travail » (*Labour Force Survey*). Il s'agit de la seule source statistique fournissant une mesure des concepts d'activité (emploi, chômage et inactivité) au sens du BIT et comparables entre tous les pays.

Taux de chômage : rapport entre le nombre de chômeurs et le nombre d'actifs (actifs occupés et chômeurs).

Chômeur de longue durée, halo autour du chômage : voir rubrique « Définitions » en annexe.

Pour en savoir plus

- « Emploi, chômage, population active en 2018 : ralentissement de l'emploi du fait de l'intérim et moindre baisse du chômage », *Dares Analyses* n° 030, Dares, juillet 2019.
- « Emploi, chômage, revenus du travail », *Insee Références*, édition 2019.
- « Une photographie du marché du travail en 2018 – Le taux d'emploi des jeunes et des seniors augmente de nouveau », *Insee Première* n° 1740, mars 2019.

Retrouvez le TEF sur www.insee.fr dans la collection « Insee Références »

Taux de chômage par sexe et âge en 2018

	Femmes	Hommes	Ensemble
15 à 24 ans	20,0	21,4	20,8
25 à 49 ans	8,9	8,1	8,5
50 ans ou plus	6,3	6,5	6,4
Ensemble	9,1	9,0	9,1

Champ : France hors Mayotte, population des ménages, personnes actives.
Source : Insee, enquête Emploi.

Chômage de longue durée selon le sexe et l'âge en 2018

	Taux de chômage de longue durée (au moins un an)	Part dans le chômage
Ensemble	3,8	41,5
Sexe		
Femmes	3,6	40,0
Hommes	3,9	42,9
Âge		
15 à 24 ans	5,1	24,3
25 à 49 ans	3,6	42,2
50 ans ou plus	3,7	57,6

Champ : France hors Mayotte, population des ménages, personnes actives.
Source : Insee, enquête Emploi.

Situation précédant l'entrée au chômage des chômeurs en 2018

	Ensemble des chômeurs	Chômeurs ayant déjà travaillé
Chômeurs ayant déjà travaillé	83,5	100,0
Fin d'emploi à durée déterminée	45,2	54,1
Licenciement économique	6,3	7,6
Autre licenciement	6,8	8,1
Rupture conventionnelle	9,1	10,9
Démision	6,3	7,5
Fin d'activité non salariée	2,2	2,6
Autres	7,6	9,1
Chômeurs n'ayant jamais travaillé	16,4	///
Total	100,0	100,0

Champ : France hors Mayotte, population des ménages, chômeurs.
Lecture : les fins d'emploi à durée déterminée représentent 45,2 % de l'ensemble des chômeurs et 54,1 % des chômeurs ayant déjà travaillé.
Source : Insee, enquête Emploi.

Personnes dans le halo autour du chômage selon le sexe et l'âge en 2018

	Femmes	Hommes	Total
15 à 24 ans	150	155	306
25 à 49 ans	541	343	884
50 ans ou plus	235	198	433
Total	926	697	1 622

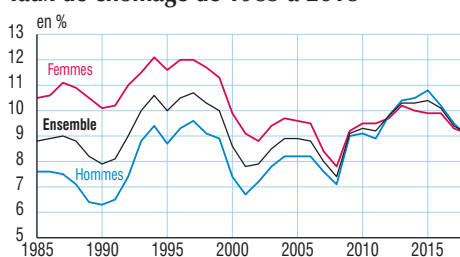
Champ : France hors Mayotte, population des ménages, personnes de 15 ans ou plus.
Lecture : en 2018, 198 000 hommes âgés de 50 ans ou plus sont dans le halo autour du chômage.
Source : Insee, enquête Emploi.

Nombre de chômeurs

	1980	1990	2000	2010	2018
Femmes	747	1 116	1 223	1 304	1 310
Hommes	540	901	1 075	1 375	1 392
Total	1 287	2 017	2 298	2 679	2 702

Champ : France hors Mayotte, population des ménages, personnes actives.
Source : Insee, enquêtes Emploi, séries longues sur le marché du travail.

Taux de chômage de 1985 à 2018



Champ : France hors Mayotte, population des ménages, personnes actives.
Source : Insee, enquêtes Emploi, séries longues sur le marché du travail.

Taux de chômage selon le niveau de diplôme et la durée depuis la sortie de formation initiale en 2018

	Sortie de formation initiale depuis			Ensemble
	1 à 4 ans	5 à 10 ans	11 ans ou plus	
Sans diplôme, CEP, brevet	43,5	36,5	13,0	16,2
Bac, CAP, BEP	22,7	14,7	7,4	9,7
Bac + 2 ou plus	9,4	5,5	4,3	5,4
Ensemble	17,1	11,8	7,3	9,1

Champ : France hors Mayotte, population des ménages, personnes actives.
Lecture : en 2018, 9,4 % des personnes actives âgées de 15 ans ou plus, ayant un diplôme de niveau bac + 2 ou plus et ayant achevé leur formation initiale depuis 1 à 4 ans sont au chômage.
Source : Insee, enquête Emploi.

Taux de chômage selon le sexe et l'âge dans l'UE en 2018

	Femmes	Hommes	Moins de 25 ans	25 à 74 ans	Ensemble
Allemagne	2,9	3,8	6,2	3,1	3,4
Autriche	4,7	5,0	9,4	4,3	4,9
Belgique	5,6	6,3	15,8	5,2	6,0
Bulgarie	4,7	5,7	12,7	4,9	5,2
Chypre	8,8	8,1	20,2	7,3	8,4
Croatie	9,3	7,7	23,7	7,0	8,4
Danemark	5,2	4,8	9,3	4,2	5,0
Espagne	17,0	13,7	34,3	13,9	15,3
Estonie	5,3	5,4	11,9	4,8	5,4
Finlande	7,3	7,4	17,0	6,1	7,4
France	9,1	9,0	20,7	7,8	9,1
Grèce	24,2	15,4	39,9	18,2	19,3
Hongrie	4,0	3,5	10,2	3,2	3,7
Irlande	5,7	5,8	13,8	4,7	5,8
Italie	11,8	9,7	32,2	9,3	10,6
Lettonie	6,4	8,4	12,2	7,1	7,4
Lituanie	5,4	6,9	11,1	5,8	6,2
Luxembourg	5,7	5,3	13,8	4,8	5,5
Malte	3,6	3,8	9,2	3,0	3,7
Pays-Bas	4,0	3,7	7,2	3,2	3,8
Pologne	3,9	3,9	11,7	3,2	3,9
Portugal	7,4	6,6	20,3	6,0	7,0
Rép. tchèque	2,8	1,8	6,7	2,0	2,2
Roumanie	3,5	4,7	16,2	3,3	4,2
Royaume-Uni	4,0	4,1	11,3	3,0	4,0
Slovaquie	7,0	6,1	14,9	5,9	6,5
Slovénie	5,7	4,6	8,8	4,8	5,1
Suède	6,3	6,4	16,8	5,0	6,3
UE	7,1	6,6	15,2	6,0	6,8

Champ : population des ménages, personnes actives de 15 à 74 ans.
Source : Eurostat (extraction du 26 août 2019), enquêtes sur les forces de travail.

Avertissement

Sauf mention contraire, les données nationales se réfèrent à la France métropolitaine et aux cinq départements d'outre-mer (sauf mention contraire Mayotte est inclus dans les données de la France).

Les données chiffrées sont parfois arrondies (selon les règles mathématiques). Le résultat arrondi d'une combinaison de données chiffrées (qui fait intervenir leurs valeurs réelles) peut se trouver légèrement différent de celui que donnerait la combinaison de leurs valeurs arrondies.

Les comparaisons internationales s'appuient en général sur les données issues d'organismes internationaux (Eurostat, ONU, etc.) qui peuvent diverger des sources produites par les instituts nationaux de statistiques, notamment pour l'Insee, pour les données françaises. En effet, ces organismes effectuent souvent des ajustements de champ ou de méthode, d'ampleur souvent réduite, afin de produire des données comparables d'un pays à l'autre.

Sauf précision contraire, les indicateurs relatifs à l'Union européenne (UE) figurant dans cet ouvrage portent sur l'UE à 28.

Signes conventionnels utilisés

///	Absence de résultat due à la nature des choses
...	Donnée non disponible
e	Donnée estimée
n.s.	Donnée non significative
p	Donnée provisoire
r	Donnée révisée par rapport à l'édition précédente
€	Euro
k	Millier
M	Million
Md	Milliard