

Agriculture

Une forte spécialisation dans la viande bovine et sa transformation

En Centre France, l'agriculture garde une place importante. Elle y représente 6 % des emplois. Cette part dépasse même 50 % dans une commune sur cinq. Les activités agricoles du territoire sont diversifiées. Dans les départements du nord-ouest de la zone, la culture des céréales est bien implantée. Dans les autres, l'élevage est très présent, en particulier de bovins. Il s'agit d'une activité importante en Centre France. Les surfaces agricoles reculent mais un peu moins qu'ailleurs. Parallèlement, le nombre d'exploitations diminue fortement. Elles sont de plus en plus grandes et, progressivement, les exploitations familiales sont remplacées par des formes sociétaires. La main d'œuvre reste néanmoins très majoritairement familiale. La forte orientation agricole vers les bovins à viande s'accompagne d'une présence importante de l'industrie de la viande.

Sandra Bouvet, Insee

En 2014, en Centre France, 6 % des emplois sont dédiés à l'agriculture et à la sylviculture, contre 3 % pour la France de province. Dans tous les départements du Centre France, le poids de ce secteur est plus important que la moyenne provinciale. Il atteint même 12 % dans la Creuse. Il est le plus faible en Saône-et-Loire (5 %). En aval, l'industrie agroalimentaire représente 3 % des emplois du territoire, une part identique à celle observée sur l'ensemble de la France de province.

Dans certaines communes rurales, l'agriculture, la sylviculture et l'industrie agroalimentaire pèsent fortement dans l'économie (figure 1). Ces secteurs représentent plus de la moitié des emplois dans 22 % des communes du Centre France. Dans la Creuse, ces emplois sont majoritaires dans près d'un tiers des communes.

De grandes étendues agricoles

En 2012, les terres agricoles recouvrent 73 % du territoire du Centre France, soit 13 points de plus que pour la France de province. Cette forte présence est notamment liée à l'étendue des prairies. Elles représentent 37 % du territoire du Centre France, soit 21 points de plus que la moyenne provinciale (figure 2). Elles sont particulièrement courantes dans l'Allier (50 % du territoire), département français dont la surface en prairies est la plus importante. Dans le nord-ouest du territoire, les terres arables représentent le mode dominant d'occupation du sol. Elles recouvrent respectivement 45 % et 43 % de la superficie du Cher et de l'Indre.

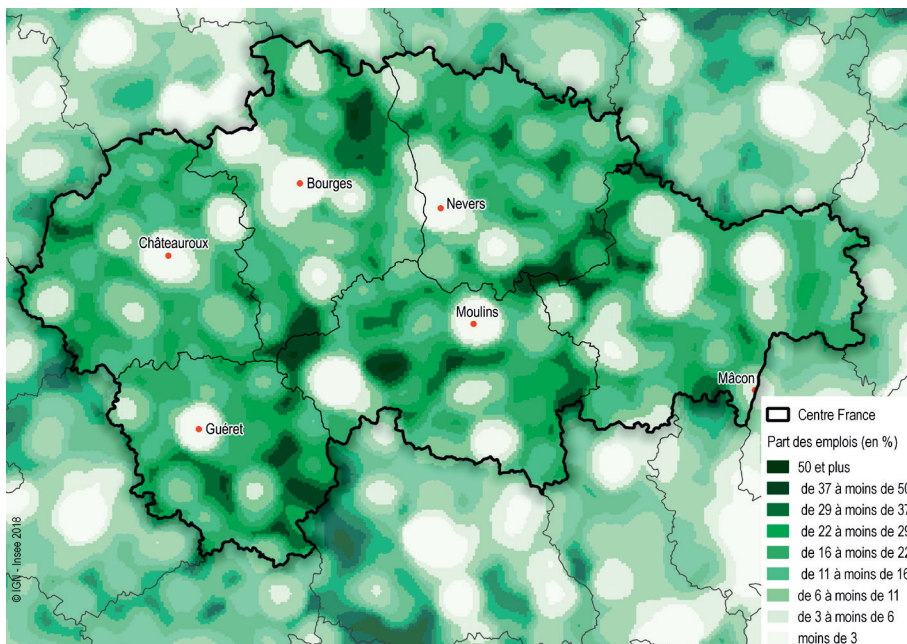
Une spécialisation dans l'élevage bovin

En lien avec la présence de nombreuses prairies, l'élevage d'herbivores est très présent en Centre France, en particulier dans le sud du territoire. Ainsi, 55 % des exploitations sont spécialisées dans ces productions, soit près de 20 points de plus que la moyenne métropolitaine. Dans la Creuse, c'est même le cas de huit exploitations sur dix. Elle fait ainsi partie des cinq départements français où cette part est la plus forte.

En Centre France, ces herbivores sont essentiellement des bovins destinés à la viande. Cette orientation technico-économique représente plus du tiers (35 %) des exploitations agricoles du Centre France. Elle est surtout présente dans la Nièvre, la Creuse et l'ouest de l'Allier et de la Saône-et-Loire. Elle représente jusqu'à 55 % des exploitations agricoles de la Creuse. Dans ces territoires, la production de viandes profite de plusieurs labels de qualité : appellation d'origine protégée (AOP), indication

1 Les activités agricoles et agroalimentaires sont majoritaires dans une commune sur cinq

Part des emplois de l'agriculture, de la sylviculture et de l'industrie agroalimentaire



Source : Insee, Recensement de la population 2014

géographique protégée (IGP) ou label rouge (veau du Limousin, Charolais...). Parmi les exploitations produisant de la viande bovine en Centre France, 15 % sont ainsi certifiées, soit deux fois plus que la moyenne nationale.

La production de viande bovine, qui était en recul entre 2011 et 2013, est repartie à la hausse depuis. Ainsi, 125 600 tonnes équivalent carcasse ont été produites en 2015, soit 4 000 tonnes de plus qu'en 2013. Elle augmente dans presque tous les départements du territoire, hormis le Cher et la Nièvre. La progression est la plus dynamique dans la Creuse (*figure 3*).

Dans le nord-ouest du Centre France, l'activité d'élevage est moins importante et les céréales sont à l'inverse très présentes (*figure 4*). Ainsi, 45 % des exploitations du Cher produisent des céréales.

Dans le Mâconnais et la côte chalonaise, la viticulture est importante. Dans le reste du territoire, les cultures sont plus diversifiées.

Les espaces agricoles reculent moins en Centre France

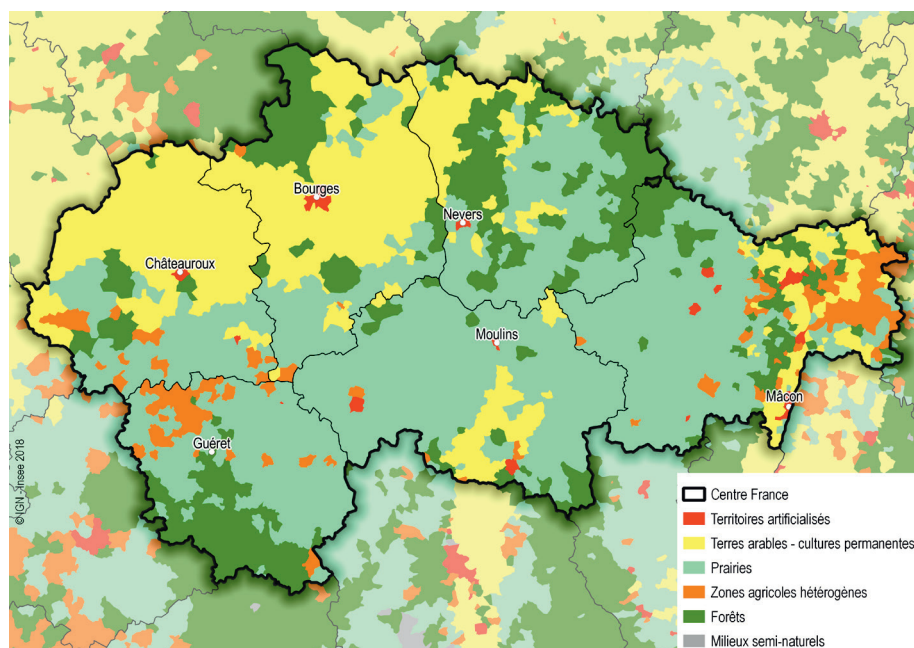
En Centre France, la superficie agricole utilisée (SAU) couvre 2,5 millions d'hectares en 2010. Elle a reculé de 1,8 % depuis 2000. Cette baisse est près de deux fois plus faible que celle observée sur l'ensemble de la province (-3,2 %). La Nièvre est le département du Centre France dont la SAU diminue le moins (-0,7 %), à l'inverse de l'Allier, où le recul des espaces agricoles (-3,2 %) est le plus fort.

En revanche, le nombre d'exploitations agricoles a diminué de 24 % entre 2000 et 2010 en Centre France (*figure 5*), une baisse proche de la moyenne provinciale (-26 %). La taille moyenne des exploitations a donc fortement augmenté sur cette période. Elle est ainsi passée de 66 ha en 2000 à 86 ha en 2010, soit une augmentation de près de 30 %. Ainsi, en 2010, les exploitations sont nettement plus grandes que la moyenne de province (54 ha). Cette différence s'explique d'abord par la plus forte présence d'exploitations dont les activités nécessitent beaucoup d'espace (céréales et élevage). Néanmoins, pour la plupart des activités agricoles, les exploitations du Centre France sont, à activité identique, de taille plus importante que la moyenne. Par exemple, la taille moyenne des exploitations du Centre France ayant des superficies toujours en herbe est de 48 ha contre 27 ha au niveau national.

Face à ces exploitations de plus en plus grandes, le nombre d'exploitations familiales individuelles ne cesse de reculer. En 2010, elles

2 Beaucoup de prairies en Centre France

Mode dominant d'occupation du sol



Source : Union européenne - SOeS, CORINE Land Cover 2012

représentent sept exploitations sur dix, contre huit sur dix en 2000. Dans le même temps, le nombre d'exploitations à responsabilité limitée (EARL) a progressé de 54 %. En 2010, 15 % des exploitations agricoles ont ce statut, soit deux fois plus que dix ans plus tôt.

Une main d'œuvre très majoritairement familiale

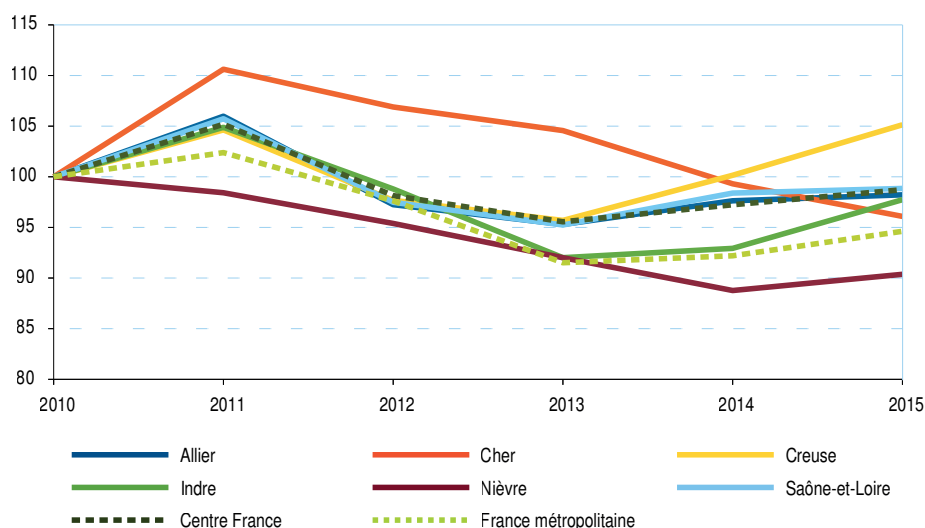
En 2010, 57 600 personnes participent à l'activité régulière des exploitations agricoles en Centre France. La main-d'œuvre est en

grande majorité familiale. Ainsi, près de 80 % du volume de travail annuel effectué dans les exploitations agricoles du Centre France sont assurés par le chef d'exploitation ou par un membre de sa famille. Cette proportion est nettement plus élevée que la moyenne provinciale (70 %).

Les emplois saisonniers ne représentent que 5,8 % des unités de travail annuels du Centre France, soit près de deux fois moins que la moyenne provinciale (10,5 %). Ceci est lié aux productions du territoire, en effet,

3 Augmentation de la production de viande bovine entre 2013 et 2015

Évolution de la production de viande bovine (base 100 en 2010)



Source : Agreste, Statistique agricole annuelle

les activités d'élevage ont peu de caractère saisonnier, contrairement aux fruits et légumes ou à la viticulture.

Une production de 3,6 milliards d'euros

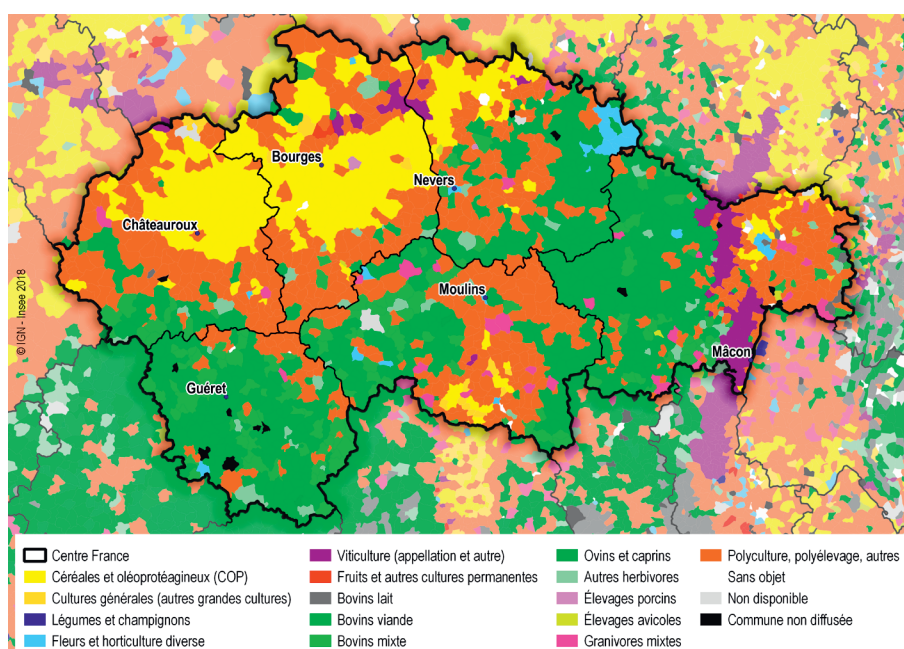
En 2016, la valeur totale des productions agricoles du Centre France s'élève à 3,6 milliards d'euros. Cela représente 5,2 % du total national, alors que le Centre France ne pèse que 2,7 % de la population française. Les gros bovins, les vins d'appellation et les plantes fourragères assurent une grande part de ce résultat (respectivement 30 %, 16 % et 15 % de la production du territoire). Il existe de fortes disparités départementales. Ainsi, en Saône-et-Loire, les vins d'appellation sont les premiers produits agricoles du département, avec 35 % de la production. Inversement, les gros bovins représentent 51 % de la production agricole dans la Creuse et sont aussi les premiers produits agricoles dans l'Allier et la Nièvre (38 % dans chacun d'eux). Dans le Cher et l'Indre, un cinquième des produits agricoles sont des céréales.

Forte présence de l'industrie de transformation de la viande

Une partie des productions issues de l'agriculture sont transformées en produits alimentaires. La forte présence de l'agriculture favorise donc celle de l'industrie agroalimentaire. Cette dernière compte près de 15 000 postes en Centre France, ce qui en fait le deuxième secteur industriel du territoire en termes d'emploi. L'industrie de la transformation de la viande est bien implantée en Centre France. En effet, 30 % des postes de l'agroalimentaire dépendent de ce secteur, soit dix points de plus que le moyenne nationale. Elle est particulièrement implantée dans l'Allier et en Saône-et-Loire, où elle représente respectivement 49 % et 36 % des emplois de l'industrie agroalimentaire. Les principaux établissements de ce secteur emploient plus de 500 salariés chacun, comme le volailler LDC Bourgogne (Branges, en Saône-et-Loire), les Laiteries H. Triballat (Rians dans le Cher) ou Socopa Viandes (Villefranche-d'Allier dans l'Allier). ■

4 Beaucoup de bovins viande dans le sud, des productions plus variées ailleurs

Orientation technico-économique principale de la commune (OTEX)



Source : Agreste, Recensement agricole 2010

5 Forte baisse du nombre d'exploitations agricoles

Exploitations agricoles et surface agricole utilisée

	Nombre d'exploitations en 2010	Évolution 2000 - 2010 (en %)	Surface agricole utilisée en 2010 (en hectares)	Évolution 2000 - 2010 (en %)
Allier	5 500	-24,7	486 300	-3,2
Cher	3 800	-25,9	432 300	-2,3
Creuse	4 600	-18,8	318 600	-1,2
Indre	4 900	-22,6	452 700	-1,7
Nièvre	3 500	-20,7	370 200	-0,7
Saône-et-Loire	7 700	-28,4	517 500	-1,3
Centre France	30 000	-24,2	2 577 600	-1,8
Province	485 000	-26,2	26 394 400	-3,2

Sources : Agreste, Recensements agricoles 2000 et 2010

Définitions

L'orientation technico-économique des exploitations (OTEX) est une classification européenne. Ce classement se fait à partir des productions brutes standard (PBS). Une exploitation sera spécialisée dans un domaine si la PBS des productions concernées dépasse deux tiers du total.

Les signes officiels de qualité pris en compte dans cette étude sont :

- pour les vins et les fromages : les appellations d'origine protégée (AOP) et les indications géographiques protégées (IGP) ;
- pour les viandes et volailles : les labels rouges.

Pour en savoir plus

- « La filière viande en Nouvelle-Aquitaine : qualité et diversité », *Insee Analyses Nouvelle-Aquitaine* n° 38, janvier 2017
- « L'agriculture nivernaise, hier et aujourd'hui », *Agreste Bourgogne* n° 169, septembre 2014
- « Atlas du Massif central », *Insee Auvergne Les Dossiers* n° 24, avril 2010