

2.5 Enfants - Population scolaire des 1^{er} et 2nd degrés

À la rentrée 2017, en France, la **population scolarisée** dans les premier et second degrés s'élève à 12,9 millions, soit une hausse de 164 000 par rapport à la rentrée 2000. Cette hausse est portée essentiellement par le premier degré. Dans le second degré, les effectifs augmentent au sein des formations générales et technologiques en lycée, mais diminuent en collège et dans les formations professionnelles en lycée. La baisse des effectifs dans cette dernière catégorie s'explique par la **réforme de la voie professionnelle** engagée en 2008, qui a réduit la durée de formation pour obtenir le baccalauréat.

À la fin du collège, les élèves peuvent poursuivre leurs études dans la voie générale, technologique, professionnelle ou encore en apprentissage. Ce palier d'orientation a pour effet de réduire très fortement la mixité sociale au lycée : si en moyenne au collège, 37 % des élèves ont des parents ouvriers, retraités anciens ouvriers ou employés, chômeurs n'ayant jamais travaillé ou inactifs, ils ne sont plus que 26 % en voie générale et technologique, alors qu'ils représentent plus de la moitié des effectifs dans la voie professionnelle. En CAP, plus de 60 % des élèves ont des parents relevant de ces situations socioprofessionnelles.

Les filles s'orientent plus fréquemment en lycée général et technologique que les garçons : elles représentent 54 % des effectifs de la voie générale contre 42 % en voie professionnelle.

Le **taux de scolarisation** global des 2 à 17 ans à la rentrée 2016 est de 93,0 % et varie peu par rapport à la rentrée précédente (+ 0,1 point). Même si la scolarité est obligatoire en France à partir de 6 ans, la plupart des enfants sont

déjà scolarisés bien avant, pour certains dès 2 ans. En 2016, le taux de scolarisation des enfants de 2 ans atteint 12,0 %. Ce taux, qui s'élevait à 34,6 % en 1999, a été divisé par trois entre 1999 et 2012. À la rentrée 2013, il augmente pour la première fois depuis dix ans, en raison d'un changement de politique éducative plus favorable à la scolarisation à cet âge, notamment dans les zones les plus défavorisées. Il reste stable depuis lors. À partir de 3 ans, pratiquement tous les enfants sont scolarisés.

À 11 ans, **âge** théorique d'entrée en sixième, 10,2 % des enfants sont encore scolarisés dans le premier degré. Cette proportion baisse depuis plusieurs années en raison des politiques éducatives visant à limiter les redoublements dès le primaire.

À 14 ans, les filles sont plus fréquemment en troisième que les garçons (81,2 % contre 75,2 %). À cet âge, 14,7 % des garçons sont encore en quatrième, soit presque quatre points de plus que les filles (11,0 %). Par ailleurs, les garçons suivent un peu plus fréquemment un enseignement adapté.

À 17 ans, le type d'enseignement suivi diffère selon le sexe du fait de l'orientation prise en fin de troisième. L'enseignement général ou technologique, soit en première, soit en terminale, prédomine pour les deux sexes : il accueille 60,9 % des filles et 48,1 % des garçons âgés de 17 ans. Cependant, les garçons sont plus souvent que les filles dans une filière professionnelle (38,5 % contre 28,1 %), qu'elle soit suivie par la voie scolaire ou par celle de l'apprentissage. Enfin, les garçons sont un peu plus fréquemment non scolarisés que les filles (respectivement 8,8 % et 6,8 %). ■

Définitions

Population scolarisée : elle comprend les élèves et apprentis en formation initiale dans les établissements relevant du ministère de l'Éducation nationale (MEN) et du ministère de l'Enseignement supérieur, de la Recherche et de l'Innovation (Mesri), mais aussi ceux dépendant des autres ministères (notamment ceux en charge de l'agriculture et de la santé).

La **réforme de la voie professionnelle**, entamée en 2008 et achevée en 2012, avait pour objectif de conduire davantage de jeunes à une qualification de niveau baccalauréat. Cela s'est traduit par la mise en place du baccalauréat professionnel en trois ans, directement après la classe de troisième, en remplacement du cursus en quatre ans « BEP puis baccalauréat professionnel en deux ans ».

Le **taux de scolarisation**, pour une population d'une tranche d'âge donnée, correspond au rapport entre l'effectif d'élèves, d'apprentis et d'étudiants de cette tranche d'âge et l'effectif de la population totale correspondante.

L'**âge** est celui atteint au 1^{er} janvier inclus dans l'année scolaire considérée.

Pour en savoir plus

- *L'état de l'École*, Depp, édition 2018.
- *Repères et références statistiques sur les enseignements, la formation et la recherche*, Depp, édition 2018, en ligne sur le site www.education.gouv.fr
- Voir *fiches 2.6, 5.5 et 6.2*.

Enfants - Population scolaire des 1^{er} et 2nd degrés 2.5

1. Population scolaire des 1^{er} et 2nd degrés par niveau

	Rentrée 2000		Rentrée 2017		
	Effectifs (en milliers)	Effectifs (en milliers)	Part de filles (en %)	Part des élèves ayant des parents cadres ¹ (en %)	Part des élèves ayant des parents ouvriers, chômeurs n'ayant jamais travaillé ou inactifs ² (en %)
Premier degré	6 552	6 783	48,9
Second degré – Éducation nationale	5 614	5 630	49,5	24,5	35,5
Formations en collège, y compris Segpa ³	3 408	3 342	48,9	23,7	36,7
Formations générales et technologiques en lycée (LEGT)	1 502	1 630	53,8	32,3	26,4
Formations professionnelles en lycée (LP)	705	657	41,9	8,5	53,5
dont : Bac professionnel (y compris BMA ⁴)	175	532	42,0	9,1	51,5
CAP	77	112	39,3	5,2	63,9
BEP	445				
Enseignement scolaire relevant d'autres ministères⁵	233	210	45,2
Apprentissage dans le secondaire⁶	325	265	29,4⁷
Ensemble	12 724	12 888	48,7

1. Cadres, professions intellectuelles supérieures et chefs d'entreprise de plus de 10 salariés.

2. Inactifs hors retraités et retraités ouvriers ou employés.

3. En 2000, 5 300 élèves de sections d'enseignement général et professionnel adapté (Segpa) préparaient un CAP, ces formations ont été fermées à la rentrée 2010.

4. Brevet des métiers d'art.

5. Ministères en charge de l'agriculture et de la santé (établissements médico-sociaux et hospitaliers).

6. Y compris pré-apprentis en CFA.

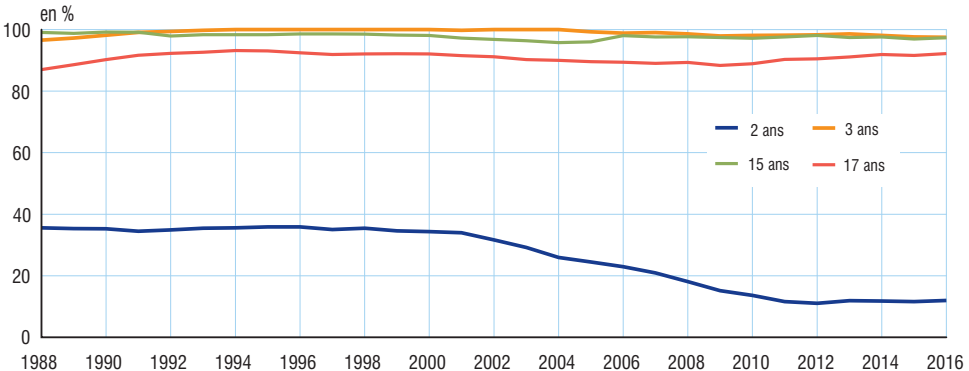
7. Données 2016.

Champ : France y compris Mayotte à partir de 2011.

Lecture : 8,5 % des élèves des formations professionnelles en lycée ont des parents cadres ou enseignants et 53,5 % ont des parents ouvriers, retraités ouvriers ou employés, chômeurs n'ayant jamais travaillé ou inactifs.

Source : MEN-Mesri-Depp.

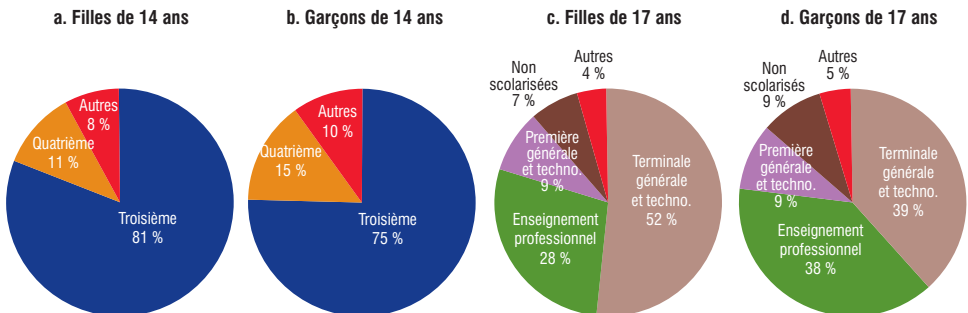
2. Taux de scolarisation selon l'âge



Champ : France métropolitaine jusqu'en 1998, France hors Mayotte depuis 1999.

Sources : MEN-Mesri-Depp et Mesri-Sies ; SSP ; Drees ; Insee ; traitements Depp.

3. Taux de scolarisation des filles et des garçons de 14 et 17 ans en 2016-2017



Champ : France hors Mayotte, enseignement public et privé.

Sources : MEN-Mesri-Depp et Mesri-Sies ; SSP ; Drees ; Insee ; traitements Depp.