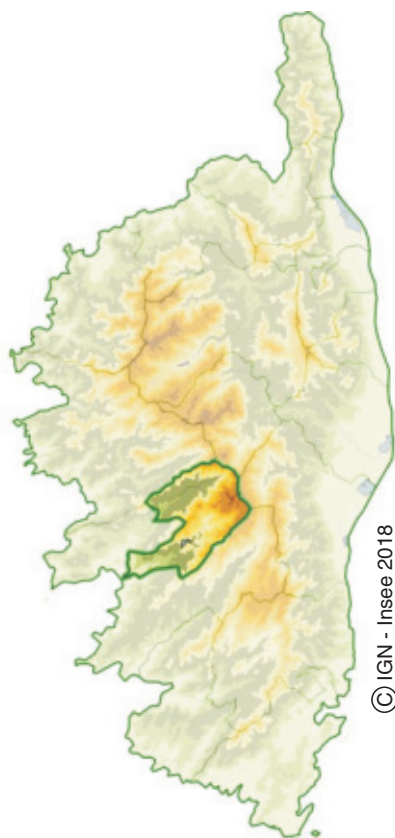


Communauté de communes Celavu-Prunelli



© IGN - Insee 2018

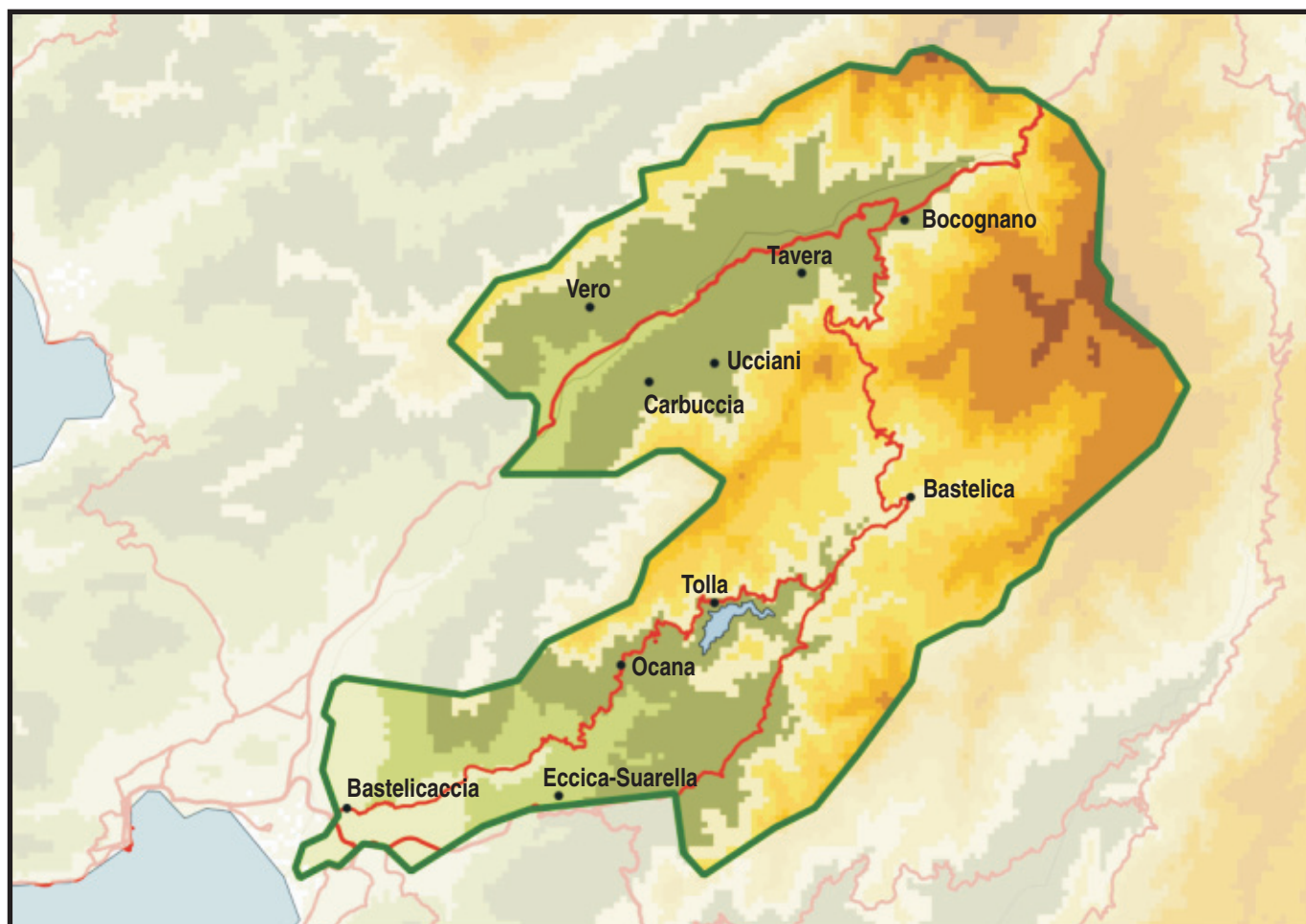
Les deux vallées de la Gravona et du Prunelli définissent les contours de la communauté de communes Celavu-Prunelli. Cette intercommunalité, bien que proche de la mer, est l'une des trois à ne pas avoir de littoral. Située aux portes d'Ajaccio, il s'agit d'un lieu de vie rural et périurbain composé de 10 communes et abritant 8 500 habitants en 2015. Bastelicaccia regroupe à elle seule 46 % de sa population.

Sur ces cinquante dernières années, le nombre d'habitants a quasiment doublé, notamment grâce au dynamisme récent. Entre 2010 et 2015, la croissance annuelle moyenne est le double de celle de la région et la seconde plus forte de toutes les intercommunalités, derrière la CC Marana-Golo. Cette hausse est uniquement portée par l'apport migratoire, le solde naturel est nul. Le territoire est pourtant moins âgé qu'en moyenne régionale. La part des personnes de plus de 65 ans y est inférieure au bénéfice des personnes en âge de travailler et des couples avec enfants (30 % des ménages).

En effet, ce territoire résidentiel situé à proximité du pôle d'emploi d'Ajaccio, composé d'un habitat individuel (à 82 %), attire des personnes d'âge actif, relativement aisées. Le revenu médian y est supérieur de 12 % à celui de la région. Les ménages y sont plus souvent propriétaires. Les résidences principales sont surreprésentées (65 % du parc).

Les 4 200 actifs de la zone regroupent davantage de professions intermédiaires et de cadres qu'en moyenne. Mais seul un quart des actifs résidant dans l'intercommunalité y travaille.

Si chaque vallée est dotée d'écoles, l'intercommunalité est dépourvue d'établissement du second degré. En lien avec la proximité de la cité ajaccienne, elle ne compte que 35 % des équipements et services. Enfin, malgré la présence d'un lac et de nombreuses activités de loisirs de montagne, dont une station de ski, l'offre de logement touristique y est peu développée : 400 lits touristiques marchands, soit moins de 0,5 % de l'offre régionale. ■



Population

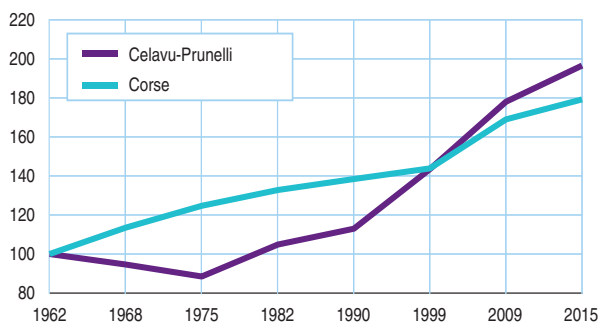
Population des communes

	Celavu-Prunelli	Corse
Nombre de communes	10	360
Densité (habitants/km ²)	22,1	37,3
Population totale	8 467	327 283
dont : Bastelicaccia (%)	45,7	///
Eccica-Suarella (%)	13,3	///
Ocana (%)	6,6	///
dont : 0 à 19 ans (%)	20,4	20,5
20 à 64 ans (%)	58,8	57,4
65 ans ou plus (%)	20,7	22,1
dont : population immigrée (%)	5,3	10,2

Source : Insee, Recensement de la population 2015

Évolution de la population de 1962 à 2015

Indice base 100 en 1962



Source : Insee, Recensements de la population

Évolution de la population de 2010 à 2015

	Taux annuel moyen total	Variation due au solde naturel	Variation due au solde apparent des entrées-sorties %
Celavu-Prunelli	2,04	0,02	2,02
Corse	1,11	0,00	1,11

Source : Insee, Recensements de la population 2010 et 2015 - Etat civil

Habitat et conditions de vie

Ménages selon le mode de cohabitation en 2015

	Celavu-Prunelli	Corse
Ensemble des ménages	3 614	143 867
Ménages d'une personne (%)	29,2	31,9
Couples sans enfant (%)	27,7	26,2
Couples avec enfants (%)	29,7	26,0
Familles monoparentales (%)	10,0	11,4
Ménages de plusieurs personnes sans famille (%)	3,3	4,5

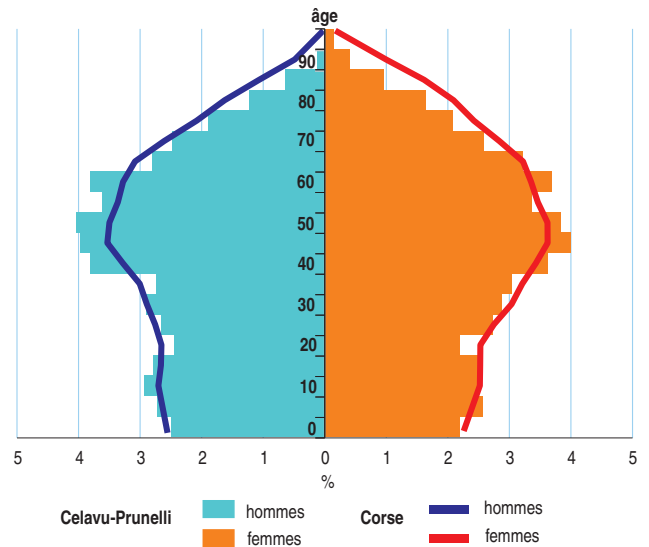
Source : Insee, Recensement de la population 2015

Parc de logements selon le type en 2015

	Celavu-Prunelli	Corse
Nombre de logements	5 573	242 151
Résidences principales (%)	64,9	59,4
Résidences secondaires (%)	32,5	36,9
Logements occasionnels et vacants (%)	2,6	3,7

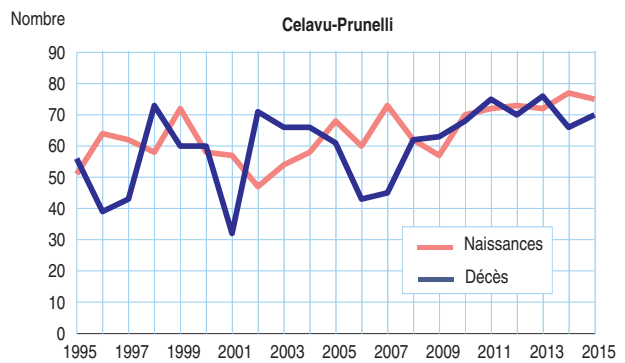
Source : Insee, Recensement de la population 2015

Pyramide des âges



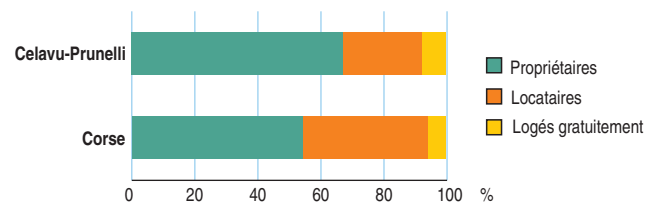
Source : Insee, Recensement de la population 2015

Évolution des naissances et des décès



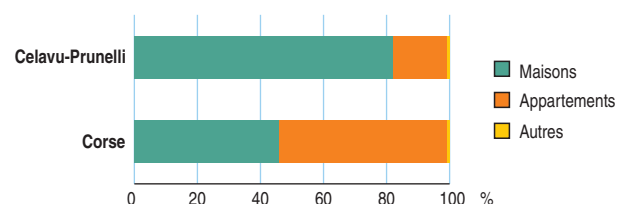
Source : Insee, Etat civil

Résidences principales selon le statut d'occupation



Source : Insee, Recensement de la population 2015

Résidences principales selon le type de logement



Source : Insee, Recensement de la population 2015

Equipements et tourisme

Niveau d'équipement

Nombre d'équipements présents dans l'EPCI dans chaque gamme

	Celavu-Prunelli	Nombre d'équipements gamme
Gamme de proximité	26	27
Gamme intermédiaire	10	36
Gamme supérieure	3	47
Ensemble	39	110

Source : Insee, Base permanente des équipements 2016

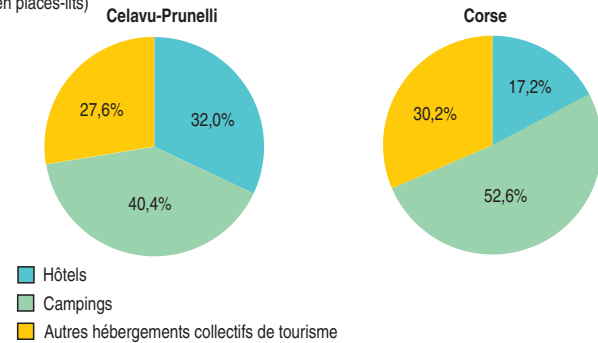
Présence d'établissements d'enseignement

École élémentaire	Oui
Collège	Non
Lycée	Non

Source : Insee, Base permanente des équipements 2016

Répartition de l'offre marchande touristique par type d'établissement

(en places-lits)



Source : Insee, DGE, Enquêtes de fréquentation touristique 2017

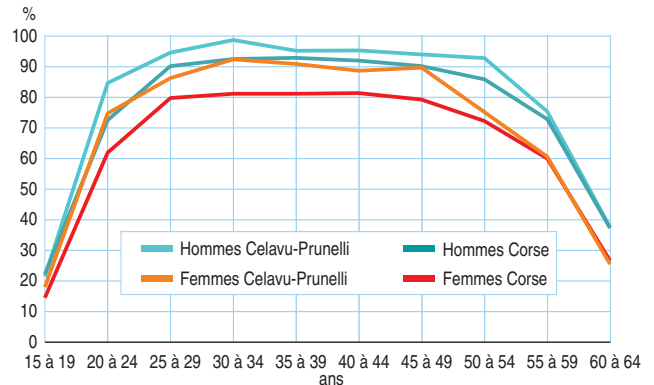
Emploi et économie

Population active et précarité

	Celavu-Prunelli	Corsica
Population de 15 ans à 64 ans	5 427	204 439
Population active	4 164	147 901
Actifs ayant un emploi salarié (%)	70,8	70,0
Actifs ayant un emploi non salarié (%)	17,7	17,0
Chômeurs (%)	11,5	13,0
Taux d'actifs travaillant et résidant dans la zone (%)	24,1	98,7
Taux de pauvreté (%)	13,1	19,8
Revenu médian par unité de consommation (euros)	21 656	19 247
Disparité de revenu D9/D1	3,3	3,7

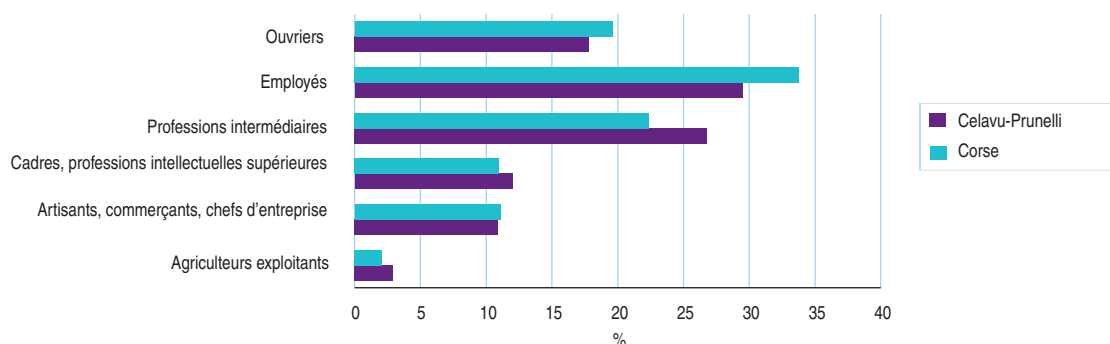
Source : Insee, Recensement de la population 2015, Filosofi 2015

Taux d'activité par sexe et par tranche d'âge



Source : Insee, Recensement de la population 2015

Répartition des emplois par catégorie socioprofessionnelle



Source : Insee, Recensement de la population 2015

Répartition des établissements par secteur d'activité

	Celavu-Prunelli	Corsica
Ensemble	705	37 463
Industrie (%)	8,9	6,8
Construction (%)	24,1	17,2
Commerce, transports et services divers (%)	57,6	65,5
Administration publique, enseignement, santé humaine et action sociale (%)	9,4	10,5

Champ : entreprises actives au 1^{er} janvier 2015, secteur marchand non agricole

Source : Insee, Répertoire des entreprises et des établissements 2015

Répartition des établissements par taille

	Celavu-Prunelli	Corsica
Ensemble	705	37 463
0 salarié (%)	82,1	72,3
1 à 9 salariés (%)	15,9	23,9
10 à 19 salariés (%)	1,4	2,3
20 à 49 salariés (%)	0,6	1,1
50 salariés ou plus (%)	0,0	0,4