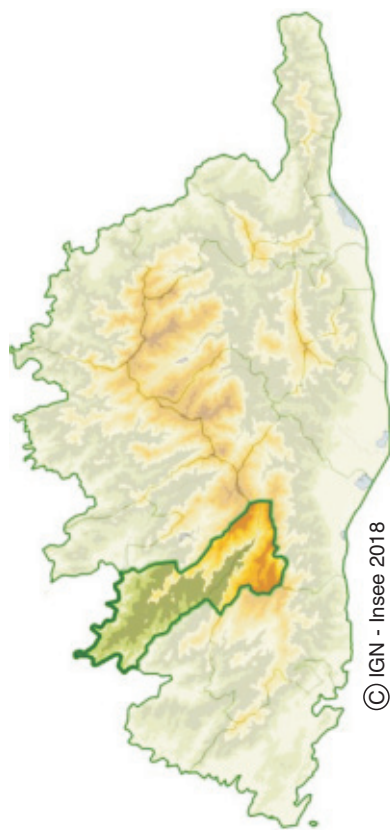


Communauté de communes de la Pieve de l'Ornano



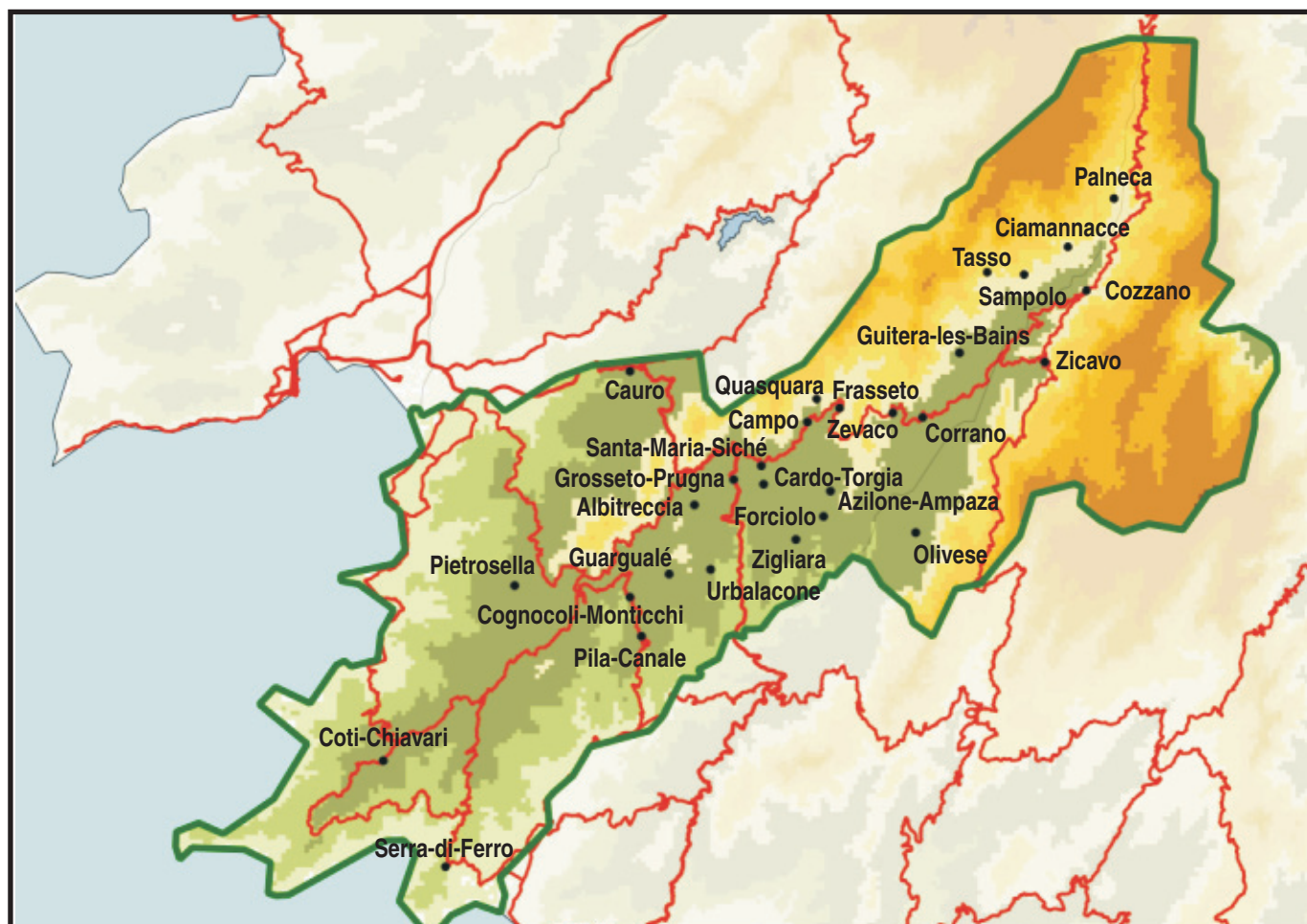
L'intercommunalité de la Pieve de l'Ornano est composée de 28 communes. Elle s'étend à l'intérieur des terres, de la rive Sud du golfe d'Ajaccio à la zone montagneuse du Haut Taravo. Avec 18 habitants au km², sa densité de population est plus faible qu'en région. En 2015, elle abrite 12 000 habitants. Ils résident en majorité en bord de mer, notamment sur les parties littorales des communes de Grosseto-Prugna (Porticcio), Albitreccia (Molini) et Pietrosella (Isolella).

Depuis 2010, la croissance démographique est plus dynamique qu'au niveau régional. L'augmentation est due exclusivement à l'apport migratoire, le solde naturel étant négatif. La population de l'EPCI est en effet âgée : près d'un habitant sur trois a plus de 65 ans contre un sur cinq en région.

Les trois quarts des ménages résident en maison, ils sont pour la plupart propriétaires de leur logement. Ils disposent du revenu médian le plus élevé. Le taux de pauvreté est d'ailleurs parmi les plus faibles des EPCI de l'île.

Le territoire compte 5 100 actifs résidents mais seuls quatre sur dix travaillent dans son périmètre. Les autres exercent le plus souvent leur activité dans le pôle d'emploi ajaccien. La présence d'artisans, commerçants, chefs d'entreprise est plus marquée qu'en région. Il en est de même des établissements non employeurs qui représentent les trois quarts des établissements de la zone.

L'activité économique est tournée vers les services. La construction pèse autant qu'au niveau régional. L'intercommunalité est très touristique en raison notamment de ses nombreuses plages. Elle compte 9 700 lits touristiques marchands, soit 7 % de l'offre régionale, répartis dans les hôtels, campings et autres hébergements collectifs de tourisme. Avec 56 % du parc de logements, la part des résidences secondaires est supérieure à la moyenne insulaire (37 %). ■



Population

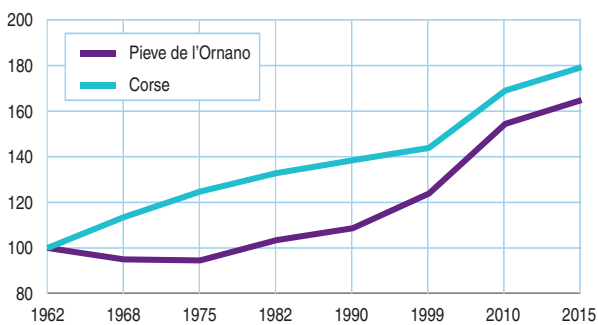
Population des communes

	Pieve de l'Ornano	Corse
Nombre de communes	28	360
Densité (habitants/km ²)	18,2	37,3
Population totale	12 036	327 283
dont : Grosseto-Prugna (%)	24,2	///
Albitreccia (%)	13,7	///
Pietrosella (%)	13,2	///
dont : 0 à 19 ans (%)	15,9	20,5
20 à 64 ans (%)	55,0	57,4
65 ans ou plus (%)	29,1	22,1
dont : population immigrée (%)	5,0	10,2

Source : Insee, Recensement de la population 2015

Évolution de la population de 1962 à 2015

Indice base 100 en 1962



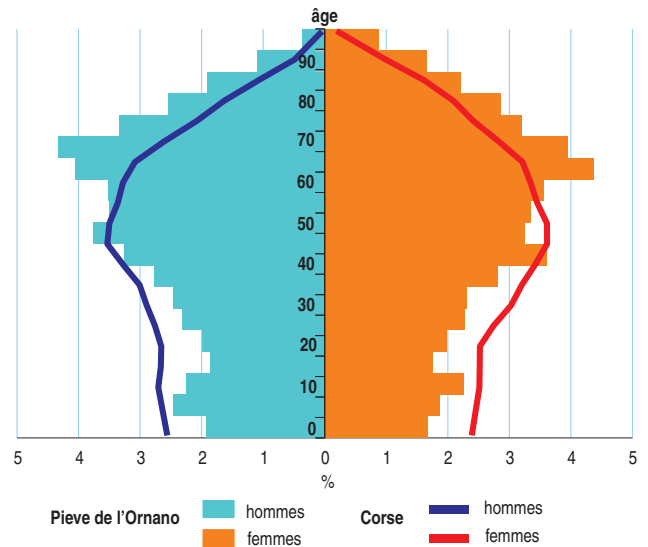
Source : Insee, Recensements de la population

Évolution de la population de 2010 à 2015

	Taux annuel moyen total	Variation due au solde naturel	Variation due au solde apparent des entrées-sorties (%)
Pieve de l'Ornano	1,63	-0,43	2,06
Corse	1,11	0,00	1,11

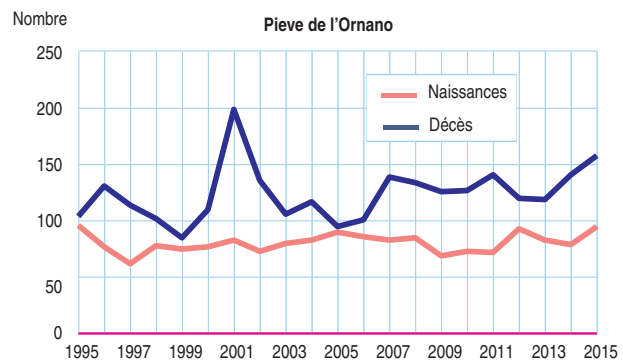
Source : Insee, Recensements de la population 2010 et 2015- Etat civil

Pyramide des âges



Source : Insee, Recensement de la population 2015

Évolution des naissances et des décès



Source : Insee, Etat civil

Habitat et conditions de vie

Ménages selon le mode de cohabitation en 2015

	Pieve de l'Ornano	Corse
Ensemble des ménages	5 400	143 867
Ménages d'une personne (%)	32,9	31,9
Couples sans enfant (%)	31,2	26,2
Couples avec enfants (%)	23,0	26,0
Familles monoparentales (%)	8,8	11,4
Ménages de plusieurs personnes sans famille (%)	4,1	4,5

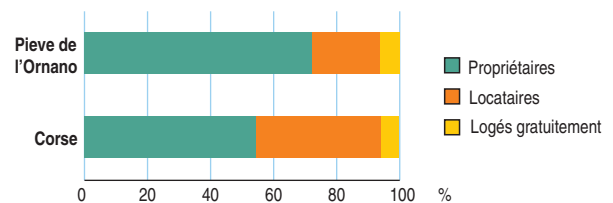
Source : Insee, Recensement de la population 2015

Parc de logements selon le type en 2015

	Pieve de l'Ornano	Corse
Nombre de logements	13 409	242 151
Résidences principales (%)	40,3	59,4
Résidences secondaires (%)	55,9	36,9
Logements occasionnels et vacants (%)	3,8	3,7

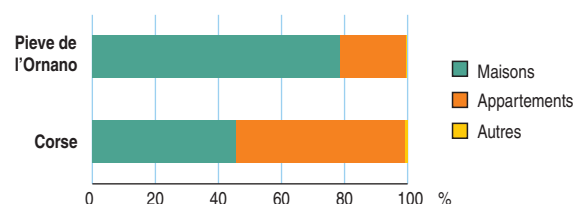
Source : Insee, Recensement de la population 2015

Résidences principales selon le statut d'occupation



Source : Insee, Recensement de la population 2015

Résidences principales selon le type de logement



Source : Insee, Recensement de la population 2015

Equipements et tourisme

Niveau d'équipement

Nombre d'équipements présents dans l'EPCI dans chaque gamme

	Pieve de l'Ornano	Nombre d'équipements gamme
Gamme de proximité	26	27
Gamme intermédiaire	27	36
Gamme supérieure	6	47
Ensemble	59	110

Source : Insee, Base permanente des équipements 2016

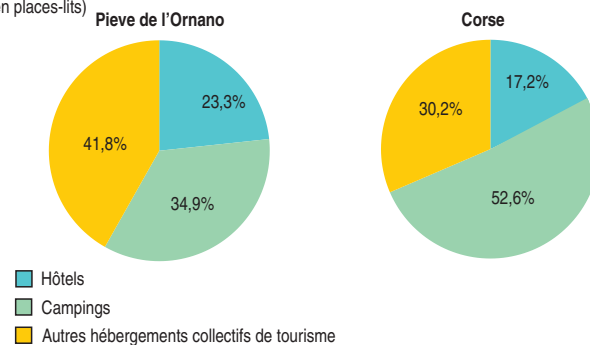
Présence d'établissements d'enseignement

École élémentaire	Oui
Collège	Oui
Lycée	Non

Source : Insee, Base permanente des équipements 2016

Répartition de l'offre marchande touristique par type d'établissement

(en places-lits)



Source : Insee, DGE, Enquêtes de fréquentation touristique 2017

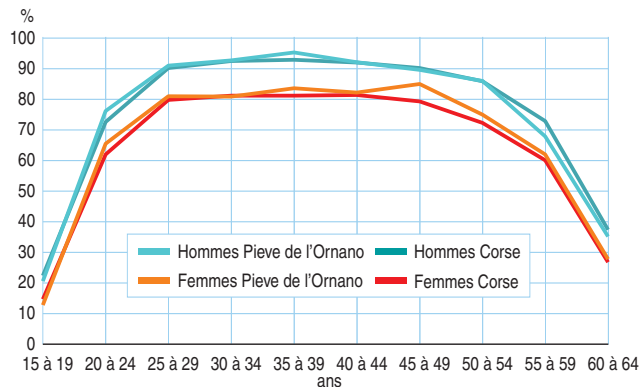
Emploi et économie

Population active et précarité

	Pieve de l'Ornano	Corsica
Population de 15 ans à 64 ans	6 954	204 439
Population active	5 109	147 901
Actifs ayant un emploi salarié (%)	66,1	70,0
Actifs ayant un emploi non salarié (%)	21,6	17,0
Chômeurs (%)	12,3	13,0
Taux d'actifs travaillant et résidant dans la zone (%)	45,0	98,7
Taux de pauvreté (%)	16,0	19,8
Revenu médian par unité de consommation (euro)	21 973	19 247
Disparité de revenu D9/D1	4,1	3,7

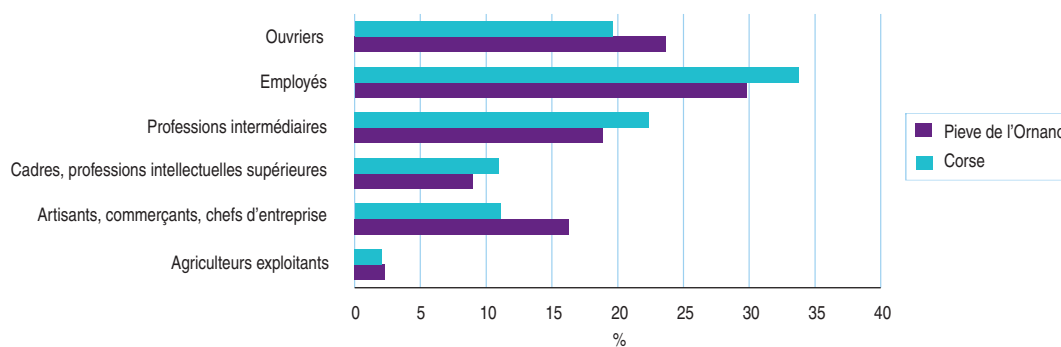
Source : Insee, Recensement de la population 2015, Filosofi 2015

Taux d'activité par sexe et par tranche d'âge



Source : Insee, Recensement de la population 2015

Répartition des emplois par catégorie socioprofessionnelle



Source : Insee, Recensement de la population 2015

Répartition des établissements par secteur d'activité

	Pieve de l'Ornano	Corsica
Ensemble	1 441	37 463
Industrie (%)	6,0	6,8
Construction (%)	17,7	17,2
Commerce, transports et services divers (%)	65,3	65,5
Administration publique, enseignement, santé humaine et action sociale (%)	11,0	10,5

Champ : entreprises actives au 1^{er} janvier 2015, secteur marchand non agricole

Source : Insee, Répertoire des entreprises et des établissements 2015

Répartition des établissements par taille

	Pieve de l'Ornano	Corsica
Ensemble	1 441	37 463
0 salarié (%)	76,4	72,3
1 à 9 salariés (%)	21,3	23,9
10 à 19 salariés (%)	1,7	2,3
20 à 49 salariés (%)	0,3	1,1
50 salariés ou plus (%)	0,3	0,4