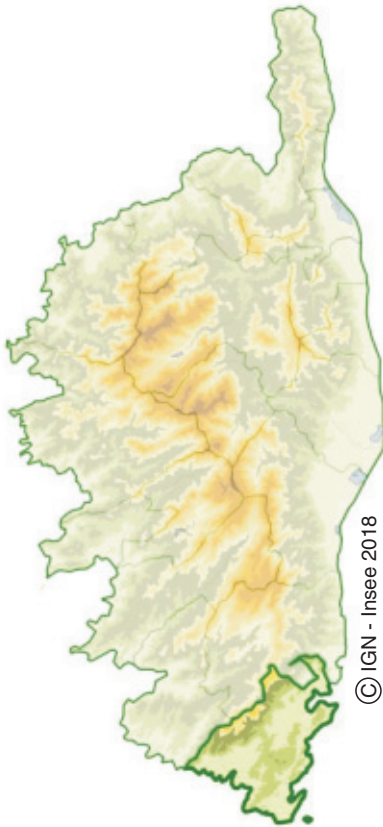


Communauté de communes du Sud Corse



L'intercommunalité du Sud Corse comprend sept communes et 20 700 résidents en 2015. Sa densité de population, de 35 habitants au km², est proche de la moyenne insulaire. Sa ville centre, Porto-Vecchio, concentre plus de la moitié de ses habitants.

Cette communauté de communes affiche une croissance démographique élevée. Depuis 1962, sa population a plus que doublé. Entre 2010 et 2015, elle croît en moyenne de 1,7 % par an contre 1,1 % en région. Le solde naturel contribue pour près d'un tiers à cette croissance. En effet, le nombre de naissances demeure supérieur à celui des décès alors qu'en Corse, le solde naturel est devenu négatif. La population y est plus jeune qu'au niveau régional : un habitant sur quatre a moins de 20 ans contre un sur cinq sur l'île. Cette jeunesse est due en partie à une présence importante de population immigrée (17 % contre 10 % en région).

Les ménages sont davantage composés de couples avec enfants qu'en moyenne insulaire (30 % contre 26 %). Ils vivent pour 62 % en maison contre 46 % en région. En revanche, ils sont moins souvent propriétaires et plus souvent logés gratuitement qu'au niveau régional.

Le territoire du Sud Corse a une forte vocation touristique, du fait de ses atouts naturels de tout premier ordre. La capacité d'accueil y est élevée. Les résidences secondaires sont surreprésentées, avec 57 % du parc de logements, et les 27 200 lits touristiques marchands représentent le cinquième de l'offre régionale, soit la proportion la plus élevée des EPCI. En plus d'un aéroport, la communauté de communes dispose de la plupart des équipements en commerces et services utiles à la population résidente comme touristique.

Cette importante touristicité oriente l'activité économique vers les services marchands et la construction. Les 9 800 actifs sont plus souvent qu'en moyenne artisans, commerçants, chefs d'entreprise ou ouvriers. Ils sont davantage non salariés. La plupart travaillent et résident dans l'EPCI (95 %). ■



Population

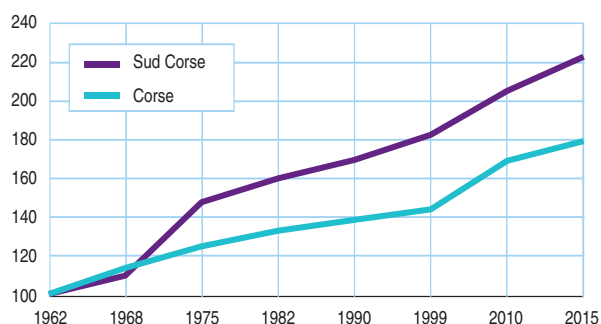
Population des communes

	Sud Corse	Corse
Nombre de communes	7	360
Densité (habitants/km ²)	35,2	37,3
Population totale	20 680	327 283
dont : Porto-Vecchio (%)	53,4	///
Bonifacio (%)	14,3	///
Lecci (%)	6,6	///
dont : 0 à 19 ans (%)	22,8	20,5
20 à 64 ans (%)	58,7	57,4
65 ans ou plus (%)	18,5	22,1
dont : population immigrée (%)	17,1	10,2

Source : Insee, Recensement de la population 2015

Évolution de la population de 1962 à 2015

Indice base 100 en 1962



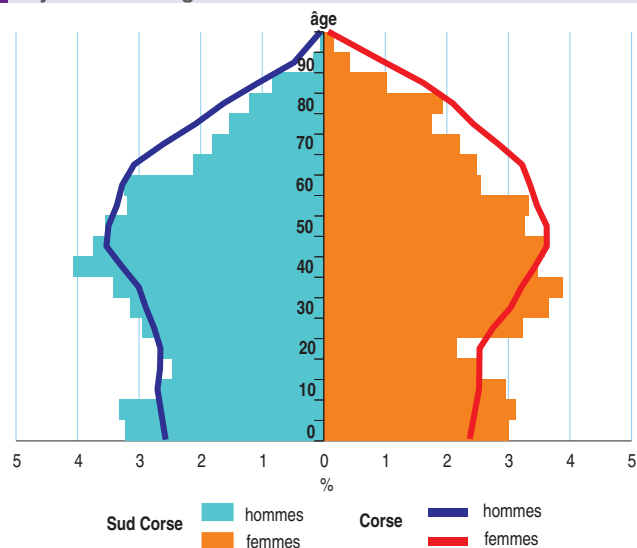
Source : Insee, Recensements de la population

Évolution de la population de 2010 à 2015

	Taux annuel moyen total	Variation due au solde naturel	Variation due au solde apparent des entrées-sorties %
Sud Corse	1,71	0,52	1,19
Corse	1,11	0,00	1,11

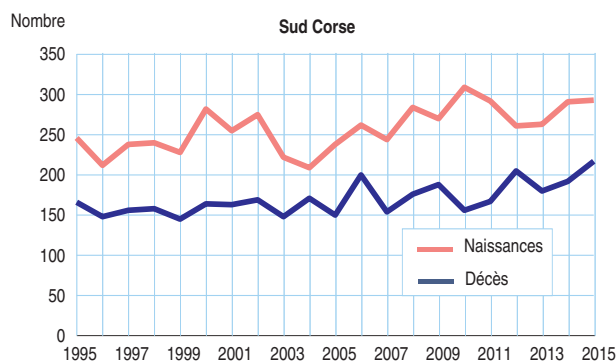
Source : Insee, Recensements de la population 2010 et 2015 - Etat civil

Pyramide des âges



Source : Insee, Recensement de la population 2015

Évolution des naissances et des décès



Source : Insee, Etat civil

Habitat et conditions de vie

Ménages selon le mode de cohabitation en 2015

	Sud Corse	Corse
Ensemble des ménages	8 972	143 867
Ménages d'une personne (%)	32,8	31,9
Couples sans enfant (%)	24,8	26,2
Couples avec enfants (%)	30,1	26,0
Familles monoparentales (%)	8,7	11,4
Ménages de plusieurs personnes sans famille (%)	3,6	4,5

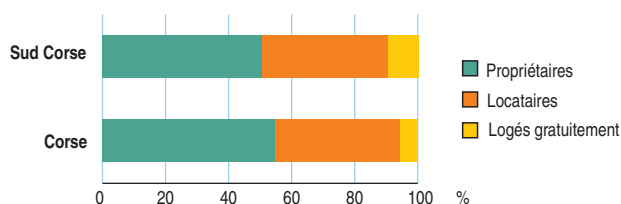
Source : Insee, Recensement de la population 2015

Parc de logements selon le type en 2015

	Sud Corse	Corse
Nombre de logements	21 091	242 151
Résidences principales (%)	42,5	59,4
Résidences secondaires (%)	56,3	36,9
Logements occasionnels et vacants (%)	1,1	3,7

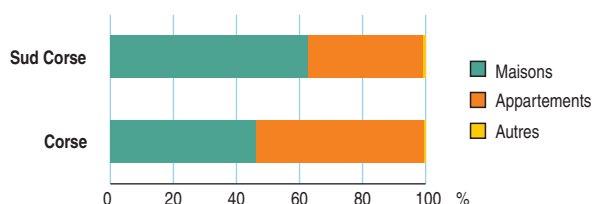
Source : Insee, Recensement de la population 2015

Résidences principales selon le statut d'occupation



Source : Insee, Recensement de la population 2015

Résidences principales selon le type de logement



Source : Insee, Recensement de la population 2015

Equipements et tourisme

Niveau d'équipement

Nombre d'équipements présents dans l'EPCI dans chaque gamme

	Sud Corse	Nombre d'équipements gamme
Gamme de proximité	26	27
Gamme intermédiaire	33	36
Gamme supérieure	34	47
Ensemble	93	110

Source : Insee, Base permanente des équipements 2016

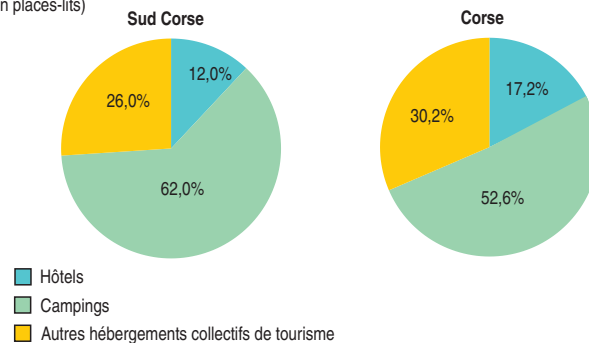
Présence d'établissements d'enseignement

École élémentaire	Oui
Collège	Oui
Lycée	Oui

Source : Insee, Base permanente des équipements 2016

Répartition de l'offre marchande touristique par type d'établissement

(en places-lits)



Source : Insee, DGE, Enquêtes de fréquentation touristique 2017

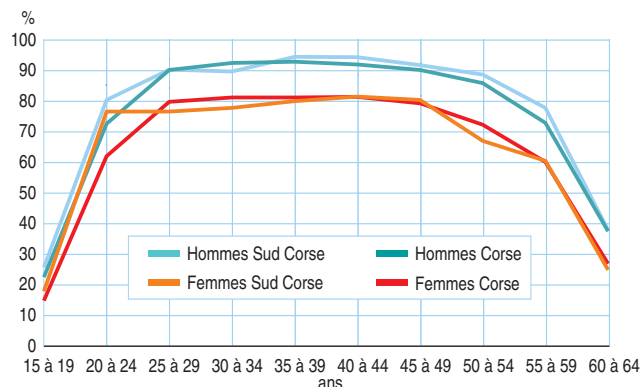
Emploi et économie

Population active et précarité

	Sud Corse	Corsica
Population de 15 ans à 64 ans	13 198	204 439
Population active	9 800	147 901
Actifs ayant un emploi salarié (%)	64,8	70,0
Actifs ayant un emploi non salarié (%)	20,8	17,0
Chômeurs (%)	14,4	13,0
Taux d'actifs travaillant et résidant dans la zone (%)	94,8	98,7
Taux de pauvreté (%)	22,7	19,8
Revenu médian par unité de consommation (euros)	18 001	19 247
Disparité de revenu D9/D1	3,8	3,7

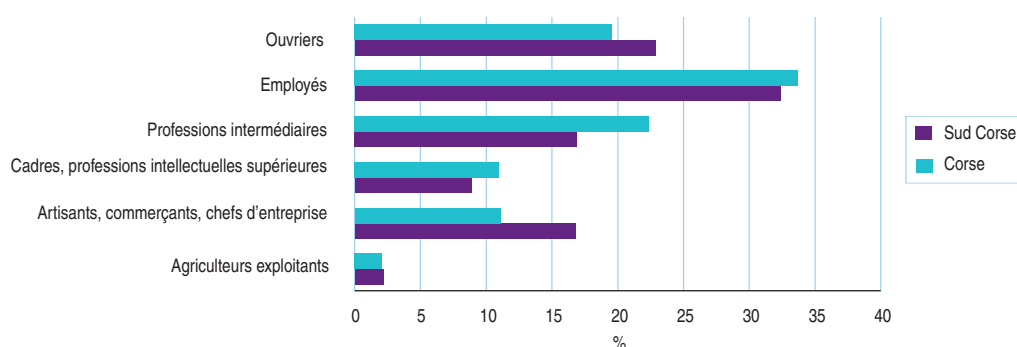
Source : Insee, Recensement de la population 2015, Filosofi 2015

Taux d'activité par sexe et par tranche d'âge



Source : Insee, Recensement de la population 2015

Répartition des emplois par catégorie socioprofessionnelle



Source : Insee, Recensement de la population 2015

Répartition des établissements par secteur d'activité

	Sud Corse	Corsica
Ensemble	4 046	37 463
Industrie (%)	5,2	6,8
Construction (%)	19,1	17,2
Commerce, transports et services divers (%)	68,0	65,5
Administration publique, enseignement, santé humaine et action sociale (%)	7,7	10,5

Champ : entreprises actives au 1^{er} janvier 2015, secteur marchand non agricole

Source : Insee, Répertoire des entreprises et des établissements 2015

Répartition des établissements par taille

	Sud Corse	Corsica
Ensemble	4 046	37 463
0 salarié (%)	72,4	72,3
1 à 9 salariés (%)	24,5	23,9
10 à 19 salariés (%)	1,9	2,3
20 à 49 salariés (%)	1,0	1,1
50 salariés ou plus (%)	0,2	0,4