

© IGN - Insee 2018

Communauté de communes de Marana-Golo

Composée de dix communes, la communauté de communes de Marana-Golo est la 3^e plus peuplée de l'île avec 23 200 résidents en 2015. Avec 127 habitants au km², c'est un territoire densément peuplé. Sa population se répartit surtout dans la plaine de la Marana, cette frange littorale constituant un pôle économique et commercial à la sortie sud de Bastia. Ainsi, ce territoire est bien équipé en commerces et services.

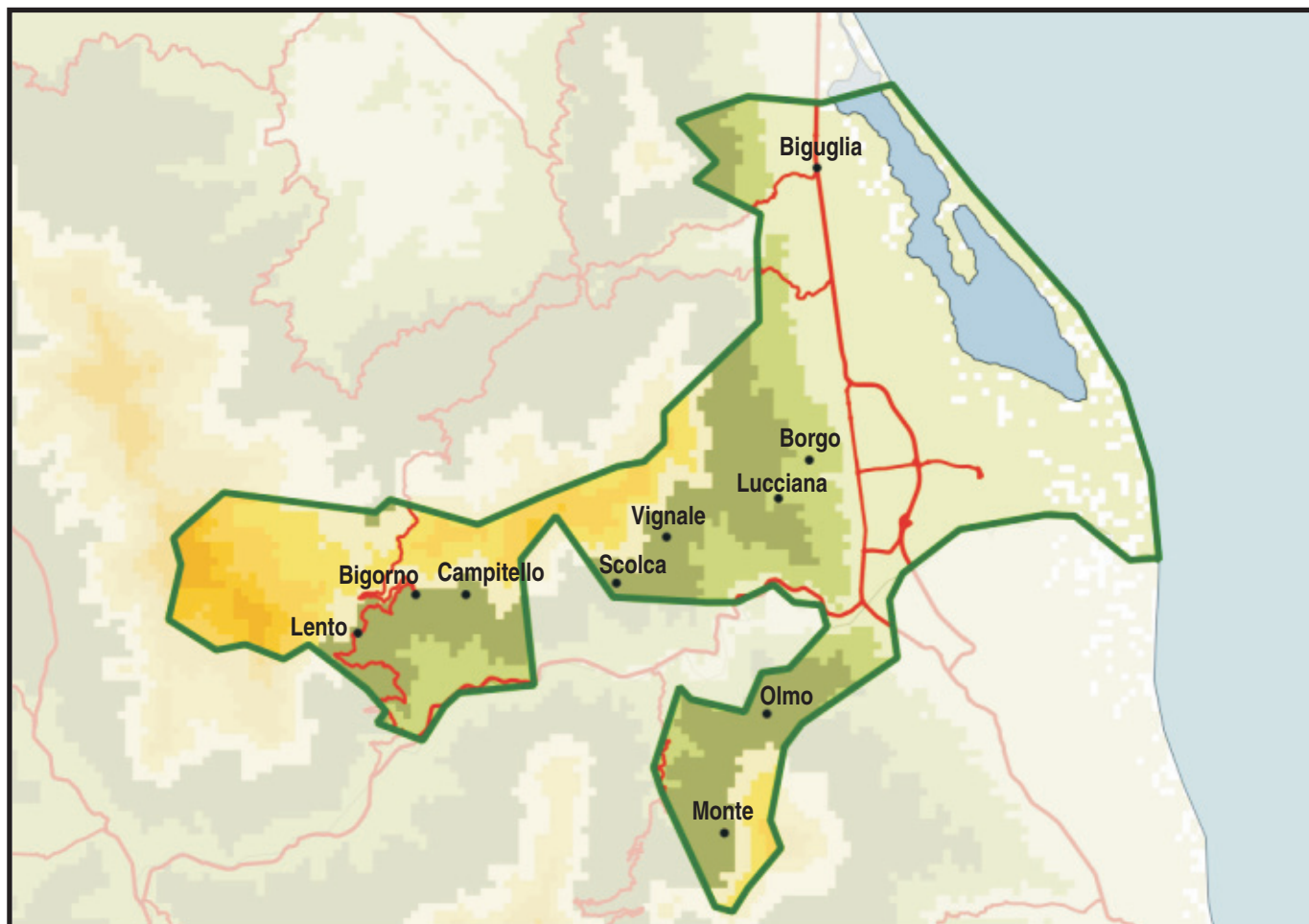
Il présente un fort dynamisme démographique. Depuis 1962, sa population a été multipliée par 6,7. Entre 2010 et 2015, elle augmente de 2,5 % en moyenne annuelle, soit la croissance la plus rapide des intercommunalités régionales. Cette hausse est en grande partie due aux migrations mais le solde naturel y contribue aussi (+ 0,7 % par an), la communauté de communes étant l'un des trois seuls EPCI à bénéficier d'un nombre de naissances supérieur à celui des décès. Sa population est relativement jeune, les moins de 50 ans sont plus fréquents qu'en région à l'inverse des plus de 60 ans.

La part des résidences secondaires est moins élevée qu'en moyenne : 21 % du parc de logements contre 37 % sur l'île.

La population active du territoire s'établit à 11 400 personnes. Seul un actif sur deux y réside et y travaille. En effet, de nombreuses personnes quittent quotidiennement l'EPCI pour aller travailler, notamment dans la communauté d'agglomération de Bastia. De même, les pôles d'activité de la zone - Borgo, Biguglia et Lucciana - attirent de nombreux actifs qui n'y résident pas.

Les établissements sont de plus grande taille qu'en région : ceux de plus de 10 salariés sont deux fois plus fréquents. Ils relèvent davantage des secteurs de la construction et de l'industrie. Ainsi, parmi les personnes travaillant sur le territoire, les ouvriers sont surreprésentés.

L'intercommunalité compte 4 700 lits touristiques marchands, soit 3 % de l'offre régionale, le plus souvent dans les villages de vacances et résidences de tourisme. ■



Population

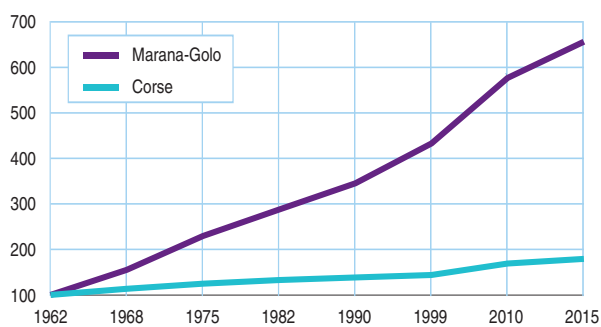
Population des communes

	Marana-Golo	Corse
Nombre de communes	10	360
Densité (habitants/km ²)	127,0	37,3
Population totale	23 186	327 283
dont : Borgo (%)	36,7	///
Biguglia (%)	34,3	///
Lucciana (%)	23,2	///
dont : 0 à 19 ans (%)	23,8	20,5
20 à 64 ans (%)	62,1	57,4
65 ans ou plus (%)	14,1	22,1
dont : population immigrée (%)	9,6	10,2

Source : Insee, Recensement de la population 2015

Évolution de la population de 1962 à 2015

Indice base 100 en 1962



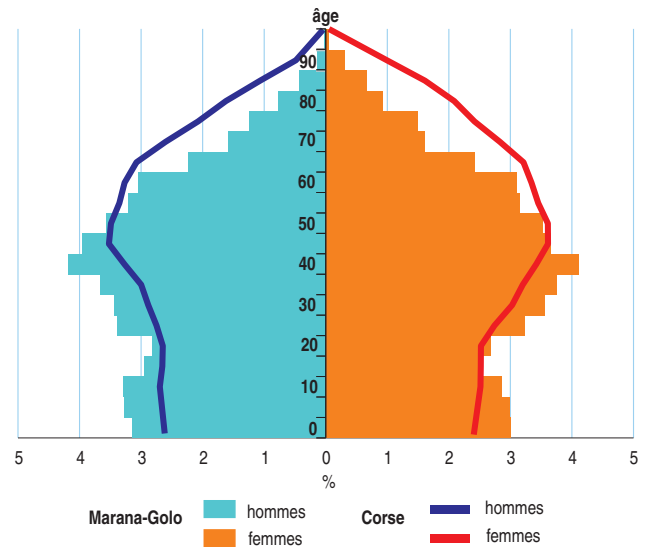
Source : Insee, Recensements de la population

Évolution de la population de 2010 à 2015

	Taux annuel moyen total	Variation due au solde naturel	Variation due au solde apparent des entrées-sorties %
Marana-Golo	2,51	0,65	1,86
Corse	1,11	0,00	1,11

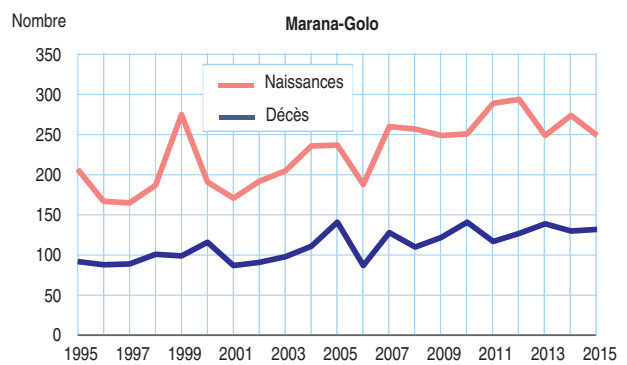
Source : Insee, Recensements de la population 2010 et 2015 - Etat civil

Pyramide des âges



Source : Insee, Recensement de la population 2015

Évolution des naissances et des décès



Source : Insee, Etat civil

Habitat et conditions de vie

Ménages selon le mode de cohabitation en 2015

	Marana-Golo	Corse
Ensemble des ménages	9 483	143 867
Ménages d'une personne (%)	28,1	31,9
Couples sans enfant (%)	24,5	26,2
Couples avec enfants (%)	32,5	26,0
Familles monoparentales (%)	11,9	11,4
Ménages de plusieurs personnes sans famille (%)	3,0	4,5

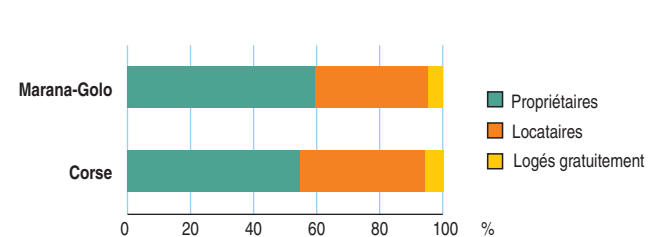
Source : Insee, Recensement de la population 2015

Parc de logements selon le type en 2015

	Marana-Golo	Corse
Nombre de logements	12 783	242 151
Résidences principales (%)	74,2	59,4
Résidences secondaires (%)	20,7	36,9
Logements occasionnels et vacants (%)	5,1	3,7

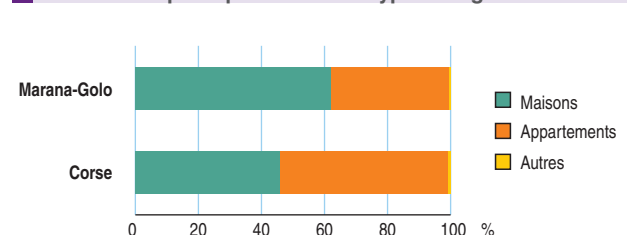
Source : Insee, Recensement de la population 2015

Résidences principales selon le statut d'occupation



Source : Insee, Recensement de la population 2015

Résidences principales selon le type de logement



Source : Insee, Recensement de la population 2015

Equipements et tourisme

Niveau d'équipement

Nombre d'équipements présents dans l'EPCI dans chaque gamme

	Marana-Golo	Nombre d'équipements gamme
Gamme de proximité	27	27
Gamme intermédiaire	35	36
Gamme supérieure	20	47
Ensemble	82	110

Source : Insee, Base permanente des équipements 2016

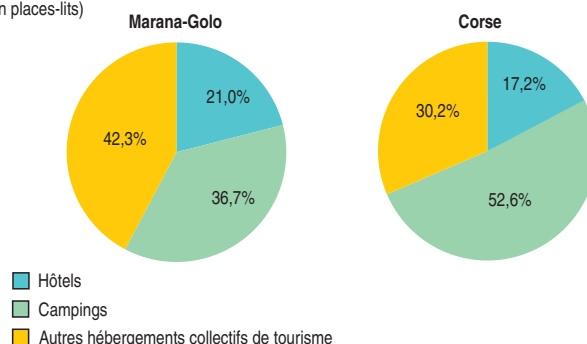
Présence d'établissements d'enseignement

École élémentaire	Oui
Collège	Oui
Lycée	Oui

Source : Insee, Base permanente des équipements 2016

Répartition de l'offre marchande touristique par type d'établissement

(en places-lits)



Source : Insee, DGE, Enquêtes de fréquentation touristique 2017

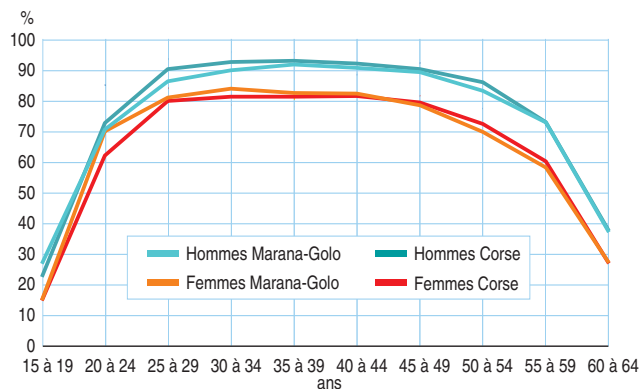
Emploi et économie

Population active et précarité

	Marana-Golo	Corse
Population de 15 ans à 64 ans	15 660	204 439
Population active	11 351	147 901
Actifs ayant un emploi salarié (%)	74,4	70,0
Actifs ayant un emploi non salarié (%)	14,3	17,0
Chômeurs (%)	11,3	13,0
Taux d'actifs travaillant et résidant dans la zone (%)	49,8	98,7
Taux de pauvreté (%)	18,5	19,8
Revenu médian par unité de consommation (euro)	19 496	19 247
Disparité de revenu D9/D1	3,5	3,7

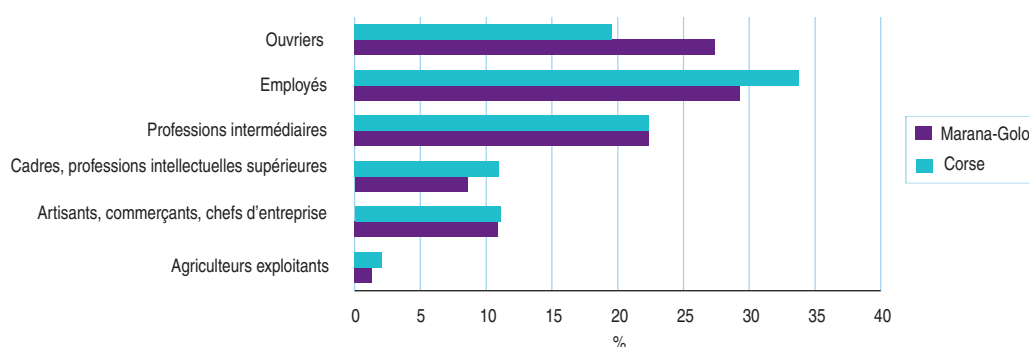
Source : Insee, Recensement de la population 2015, Filosofi 2015

Taux d'activité par sexe et par tranche d'âge



Source : Insee, Recensement de la population 2015

Répartition des emplois par catégorie socioprofessionnelle



Source : Insee, Recensement de la population 2015

Répartition des établissements par secteur d'activité

	Marana-Golo	Corse
Ensemble	2 638	37 463
Industrie (%)	8,8	6,8
Construction (%)	22,1	17,2
Commerce, transports et services divers (%)	59,4	65,5
Administration publique, enseignement, santé humaine et action sociale (%)	9,7	10,5

Champ : entreprises actives au 1^{er} janvier 2015, secteur marchand non agricole

Source : Insee, Répertoire des entreprises et des établissements 2015

Répartition des établissements par taille

	Marana-Golo	Corse
Ensemble	2 638	37 463
0 salarié (%)	64,9	72,3
1 à 9 salariés (%)	27,6	23,9
10 à 19 salariés (%)	4,7	2,3
20 à 49 salariés (%)	2,2	1,1
50 salariés ou plus (%)	0,6	0,4