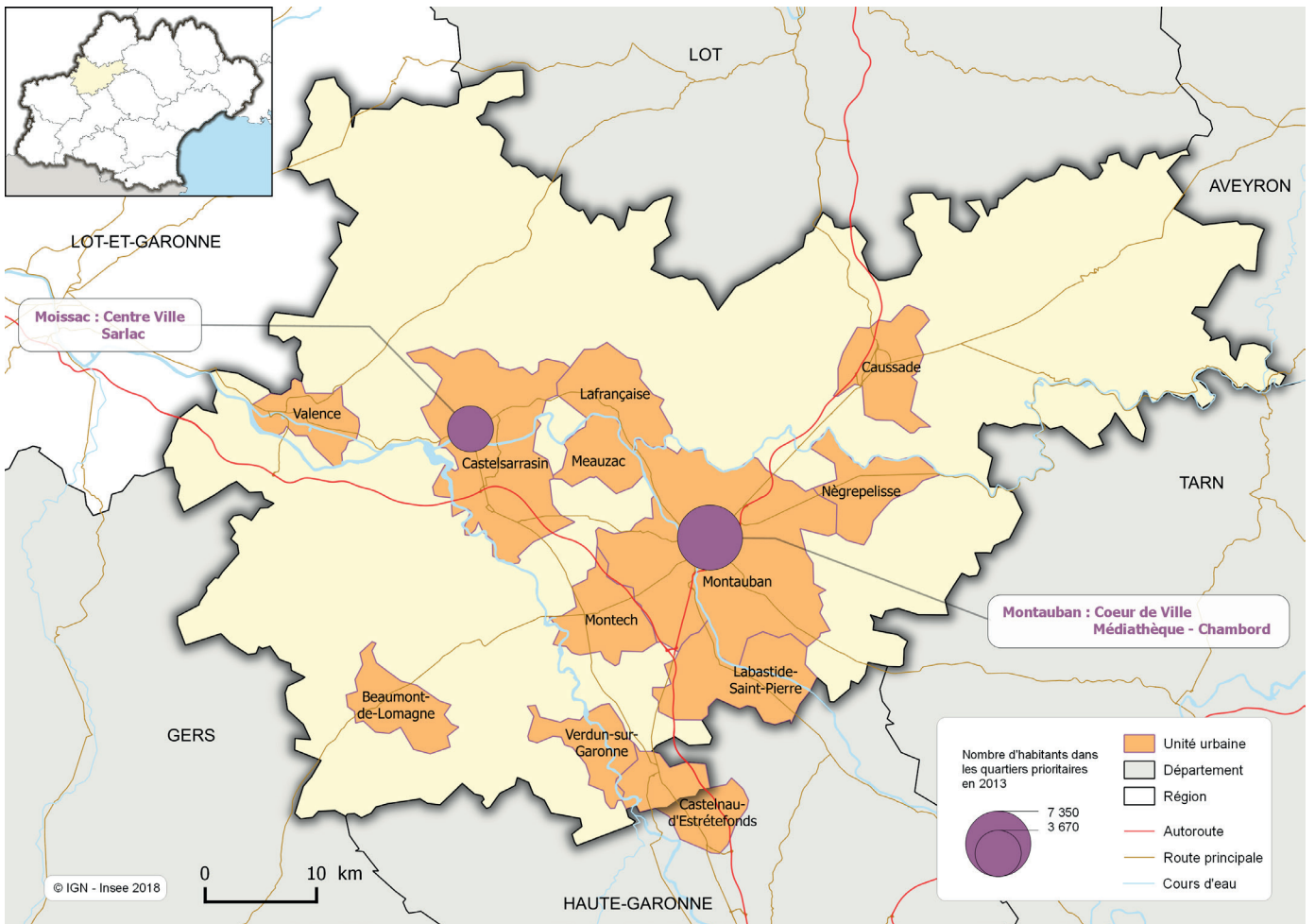


# Les quartiers prioritaires du Tarn-et-Garonne

## Localisation et population des quartiers prioritaires du Tarn-et-Garonne



Source : Insee, recensement de la population 2013

## Tarn-et-Garonne : 4 quartiers prioritaires

2 dans l'unité urbaine de Castelsarrasin

2 dans l'unité urbaine de Montauban

**11 030 habitants**

**3 %** de la population des quartiers prioritaires de la région Occitanie

**4 %** des Tarn-et-Garonnais vivent dans un quartier prioritaire

**S**uite à la nouvelle définition de la géographie prioritaire de 2014, l'unité urbaine de Castelsarrasin compte deux quartiers prioritaires situés sur la commune de Moissac : **Centre Ville**, composante principale du cœur historique, et plus à l'est, **Sarlac**, créé dans les années 60. Le niveau de pauvreté est équivalent dans ces deux quartiers mais le quartier de Sarlac cumule davantage de difficultés.

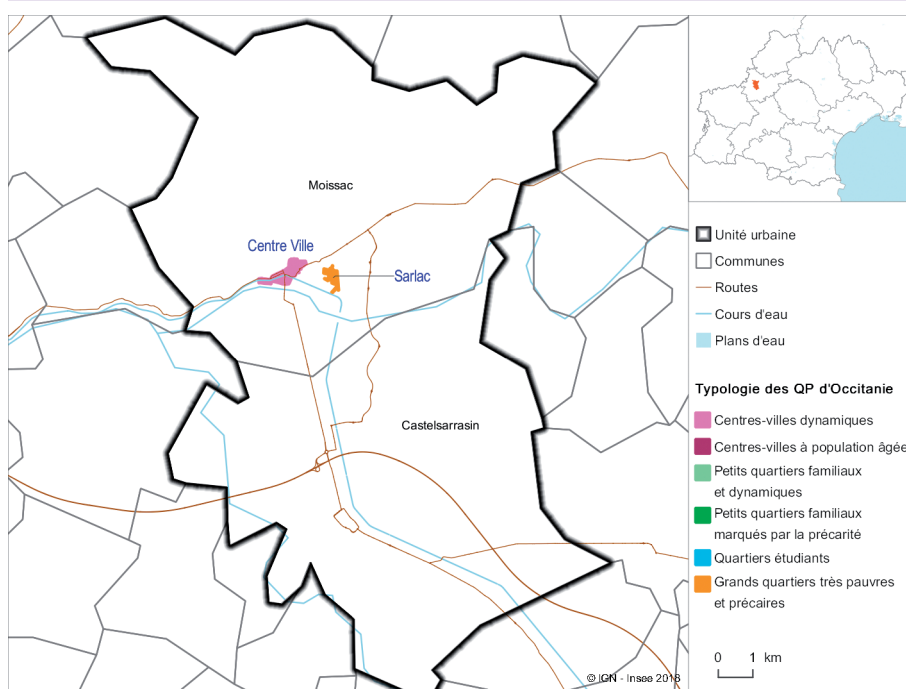
Les deux quartiers prioritaires (QP) de l'unité urbaine de Castelsarrasin situés tous deux sur la commune de Moissac regroupent 3 670 habitants en 2013, soit 14 % de la population de l'agglomération et 29 % de celle de la commune de Moissac. Le QP *Centre Ville* (2 470 habitants), cœur historique de Moissac, est composé de logements anciens qui bénéficient d'une offre diversifiée de commerces et services. Le QP *Sarlac* (1 200 habitants), un peu plus à l'est de la commune, a été construit dans les années 60 pour répondre à une pénurie de logements, mais également pour faciliter l'accès à la propriété de logements plus spacieux. Situé lui aussi dans un environnement de qualité (commerces, équipements sportifs, etc.), *Sarlac* est un quartier résidentiel, avec un habitat de maisons individuelles et logements collectifs. Dans ce quartier, les logements sont plutôt spacieux, quatre logements sur dix disposent de 5 pièces ou plus.

## Un niveau de pauvreté identique dans les deux quartiers

Le revenu disponible par unité de consommation (UC)<sup>1</sup> (ou « niveau de vie ») médian de l'unité urbaine de Castelsarrasin est de 17 251 euros annuels en 2013, bien inférieur à celui du département du Tarn-et-Garonne (18 689 euros annuels) et de la région Occitanie (19 277 euros). Au sein de cet environnement déjà plutôt défavorisé, les deux quartiers prioritaires moissagais constituent des poches de pauvreté, avec un niveau de vie très inférieur à celui de l'unité urbaine (12 919 euros pour chacun des quartiers). Dans chacun des deux quartiers, quatre habitants sur dix vivent sous le seuil de pauvreté, soit deux fois plus que dans l'ensemble de l'unité urbaine. Toutefois, le QP *Centre Ville* présente une certaine mixité sociale, comme l'ensemble des quartiers centres-villes dynamiques

<sup>1</sup> L'unité de consommation est un système de pondération attribuant un coefficient à chaque membre du ménage pour tenir compte des économies d'échelle liées à la taille et à la composition du ménage. Cela permet de comparer directement les niveaux de vie (revenus disponibles) (voir définitions).

Localisation et profil des quartiers prioritaires de l'unité urbaine de Castelsarrasin



auquel il appartient selon la typologie des quartiers prioritaires d'Occitanie : le niveau de vie placher des 10 % des habitants les plus aisés (9<sup>e</sup> décile) est quatre fois plus élevé que le niveau de vie plafond des 10 % des habitants les plus pauvres (1<sup>er</sup> décile). Cet écart est compris entre 3,0 et 3,2 dans le QP *Sarlac*, l'unité urbaine de Castelsarrasin, et l'ensemble des quartiers prioritaires de la région.

## Les habitants de Sarlac cumulent de nombreuses difficultés

Le QP *Sarlac* est classé parmi les quartiers très pauvres et précaires selon la typologie des quartiers prioritaires de la politique de la ville d'Occitanie. Il cumule ainsi pauvreté monétaire et autres facteurs de précarité, tels qu'un bas niveau de formation et une insertion professionnelle difficile. Huit habitants sur dix du quartier sont non diplômés ou ont au mieux un diplôme de niveau inférieur au baccalauréat, et quatre

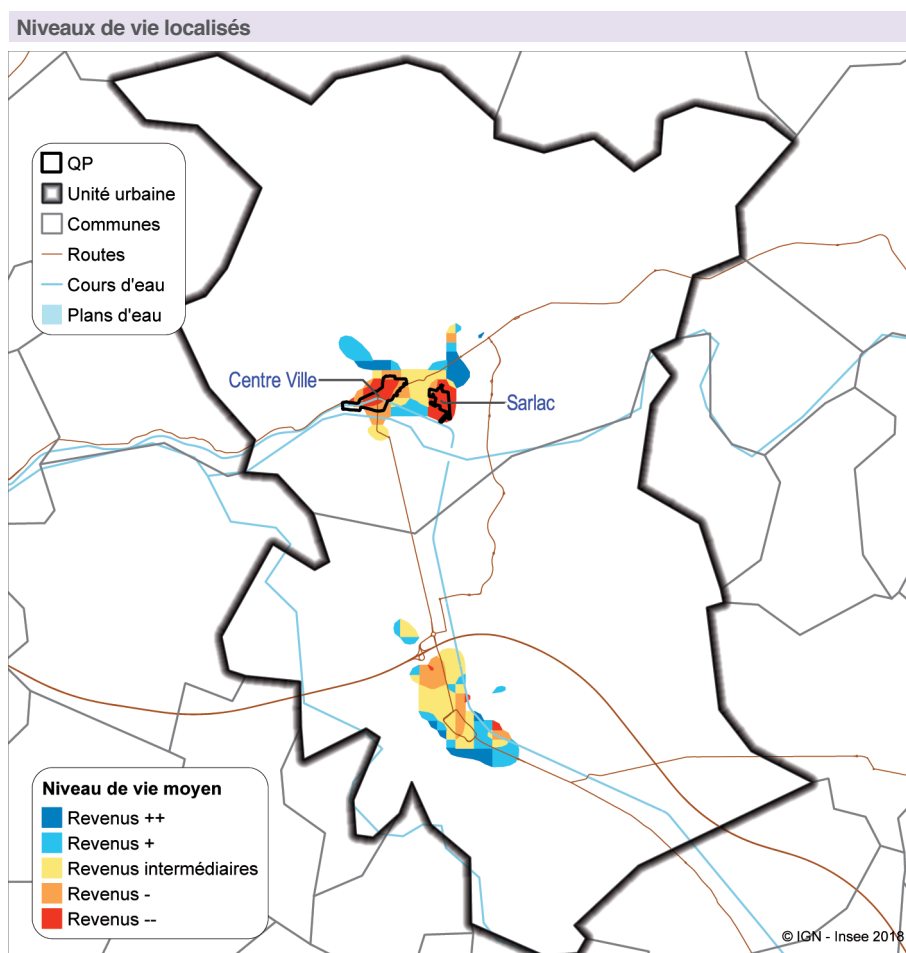
habitants en âge de travailler (15-64 ans) sur dix ont un emploi. Quand ils occupent un emploi, ces derniers sont souvent précaires (intérim, CDD, etc.). Lorsqu'ils sont inscrits à Pôle emploi, ils sont souvent demandeurs d'emploi de longue durée. La population du QP *Sarlac* est relativement âgée, comme celle de l'ensemble de l'agglomération castelsarrasinoise, avec 27 % de personnes de 60 ans ou plus. Le quartier est toutefois plutôt familial, avec une forte proportion d'enfants de moins de 14 ans et de ménages de grande taille (cinq personnes ou plus).

## Beaucoup de personnes seules et âgées dans le quartier Centre Ville

Comme les autres quartiers de centres-villes dynamiques d'Occitanie, le QP *Centre Ville* est plus épargné par les autres formes de précarité. Ainsi, l'accès à l'emploi y est un peu plus aisé et la part des demandeurs d'emploi inscrits à Pôle emploi depuis plus

d'un an est plus faible que dans le QP *Sarlac*. Toutefois, le taux de scolarisation des jeunes de 16 à 24 ans est particulièrement faible dans ce quartier, bien plus que dans le QP *Sarlac* et que dans l'ensemble des quartiers prioritaires d'Occitanie.

Si la population du QP *Centre Ville* est elle aussi relativement âgée (25 % de personnes âgées de 60 ans ou plus), à la différence du QP *Sarlac* plutôt familial, elle se caractérise par une proportion importante de personnes seules. Ainsi, un ménage du quartier sur deux ne comprend qu'une seule personne, souvent âgée. ■



Lecture : la couleur rouge correspond aux territoires où les habitants ont des revenus très faibles au regard de ceux de l'agglomération. Les revenus des territoires de l'unité urbaine où le nombre de ménages fiscaux est trop faible ne sont pas représentés.

Source : Insee-DGFIP-Cnaf-Cnav-CCMSA-Fichier localisé social et fiscal 2013

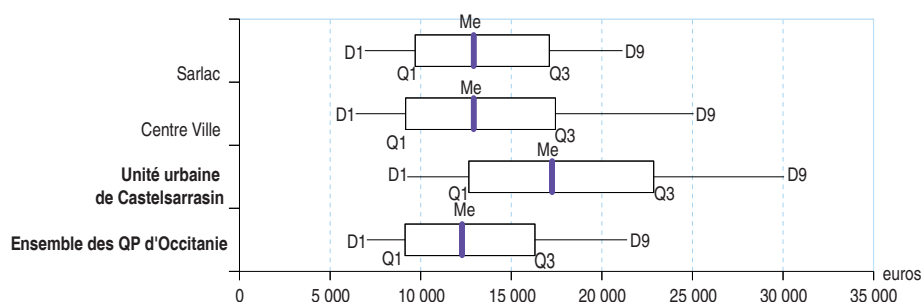
# Unité urbaine de Castelsarrasin

## Principaux indicateurs sociaux

	Revenu disponible médian par unité de consommation (euros annuels)	Taux de pauvreté (%)	Part de la population bénéficiaire de la CMU-C (%)	Part des allocataires CAF percevant le RSA socle (%)	Part des allocataires CAF dont le revenu dépend à plus de 50 % des prestations sociales (%)	Part des allocataires CAF dont le revenu est composé à 100 % de prestations sociales (%)
	(1)	(1)	(2)	(3)	(3)	(3)
Sarlac	12 919	44,5	26	25	41	23
Centre Ville	12 919	43,7	22	24	41	26
<b>Unité urbaine de Castelsarrasin</b>	<b>17 251</b>	<b>22,2</b>	<b>12</b>	<b>19</b>	<b>31</b>	<b>18</b>
<b>Ensemble des QP d'Occitanie</b>	<b>12 279</b>	<b>48,7</b>	<b>35</b>	<b>33</b>	<b>49</b>	<b>32</b>

Sources : (1) Insee-DGFIP-Cnaf-Cnav-CCMSA-Fichier localisé social et fiscal 2013 ; (2) Cnam au 31/12/2015 ; (3) Cnaf au 31/12/2015

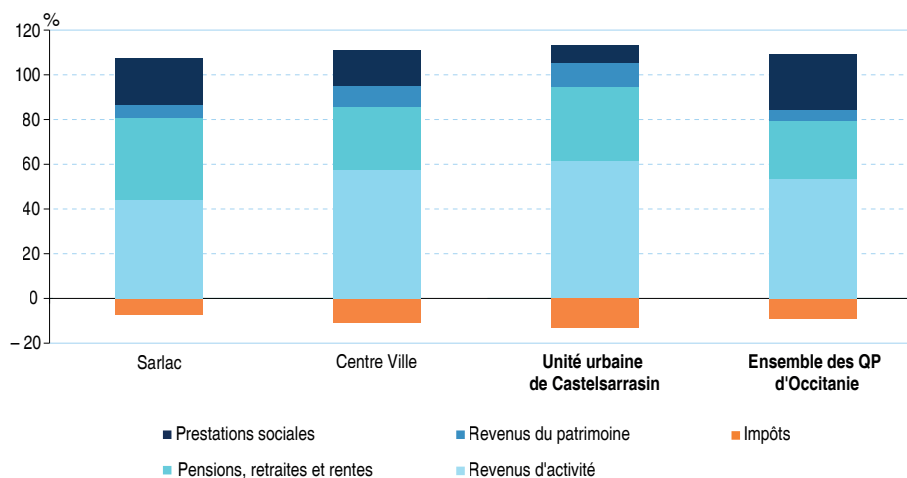
## Indicateurs de dispersion des revenus disponibles annuels par unité de consommation



Lecture : pour le QP *Centre Ville*, le revenu plafond des 10 % les plus pauvres est de 6 408 euros annuels (1<sup>er</sup> décile ou D1) et celui des 25 % les plus pauvres de 9 170 euros (1<sup>er</sup> quartile ou Q1) en 2013. À l'autre extrémité de l'échelle, le revenu plancher des 25 % les plus riches est de 17 440 euros (3<sup>e</sup> quartile ou Q3) et celui des 10 % les plus riches de 25 061 euros (9<sup>e</sup> décile ou D9). La médiane (Me) s'élève à 12 919 euros.

Source : Insee-DGFIP-Cnaf-Cnav-CCMSA-Fichier localisé social et fiscal 2013

## Décomposition du revenu disponible selon l'origine du revenu



Lecture : pour disposer *in fine* de 100 euros de revenu disponible, les ménages du QP *Centre Ville* ont en moyenne perçu en 2013, 57,70 euros de revenus d'activité (qui incluent les indemnités de chômage), 27,90 euros de pensions, retraites et rentes, 15,80 euros de prestations sociales, 9,50 euros de revenus du patrimoine et ont versé 10,90 euros en impôts directs.

Source : Insee-DGFIP-Cnaf-Cnav-CCMSA-Fichier localisé social et fiscal 2013

## Principales caractéristiques démographiques

	Population	Part des femmes dans la population (%)	Indice de jeunesse	Part des ménages d'une personne (%)	Part des ménages de 5 personnes ou plus (%)	Part des ménages monoparentaux (%)
	(1)	(2)	(2)	(2)	(3)	(3)
Sarlac	1 202	56	1,1	31	15	nd
Centre Ville	2 470	54	1,0	49	10	11
<b>Unité urbaine de Castelsarrasin</b>	<b>26 303</b>	<b>52</b>	<b>0,8</b>	<b>33</b>	<b>nd</b>	<b>nd</b>
<b>Ensemble des QP d'Occitanie</b>	<b>358 011</b>	<b>53</b>	<b>1,6</b>	<b>43</b>	<b>10</b>	<b>17</b>

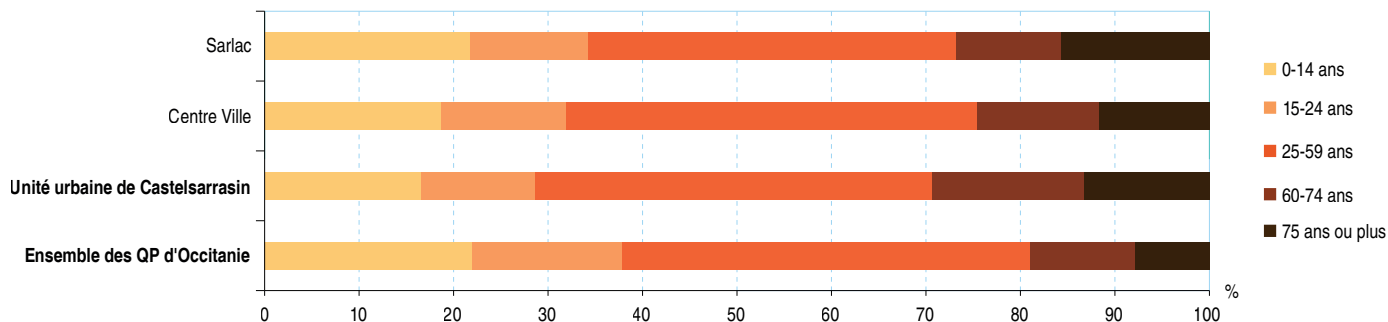
Indice de jeunesse : rapport entre la population des moins de 20 ans et celle des 60 ans ou plus

nd : données non disponibles ou non diffusables

Sources : (1) Insee, recensement de la population 2013 ; (2) Insee, recensement de la population 2010 ; (3) Insee-DGFIP-Cnaf-Cnav-CCMSA-Fichier localisé social et fiscal 2013

# Unité urbaine de Castelsarrasin

## Structure par âge de la population



Source : Insee, recensement de la population 2010

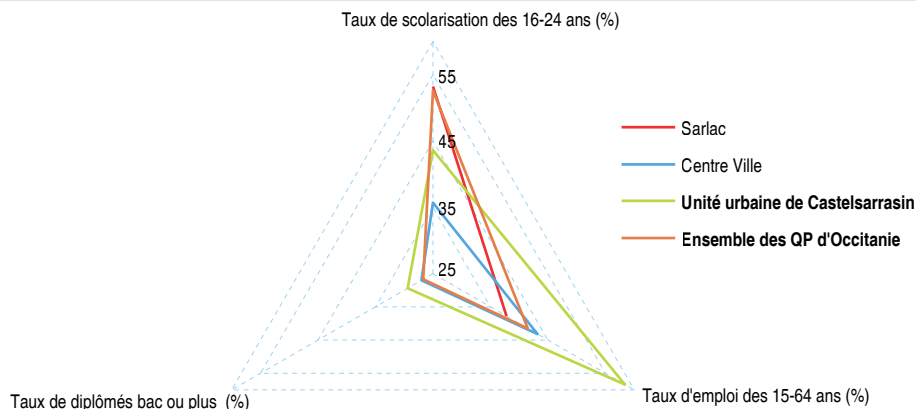
## Principales caractéristiques des logements

	Nombre moyen de personnes par logement	Part des logements situés à une adresse comprenant plus de 20 logements (%)	Part des logements d'une ou deux pièces (%)	Part des logements de 5 pièces ou plus (%)	Part des logements vacants (%)
Sarlac	2,3	nd	nd	43	nd
Centre Ville	1,8	35	21	18	9
<b>Unité urbaine de Castelsarrasin</b>	<b>2,3</b>	<b>5</b>	<b>10</b>	<b>42</b>	<b>10</b>
<b>Ensemble des QP d'Occitanie</b>	<b>2,0</b>	<b>49</b>	<b>23</b>	<b>12</b>	<b>11</b>

nd : données non disponibles ou non diffusables

Source : Insee, recensement de la population 2010

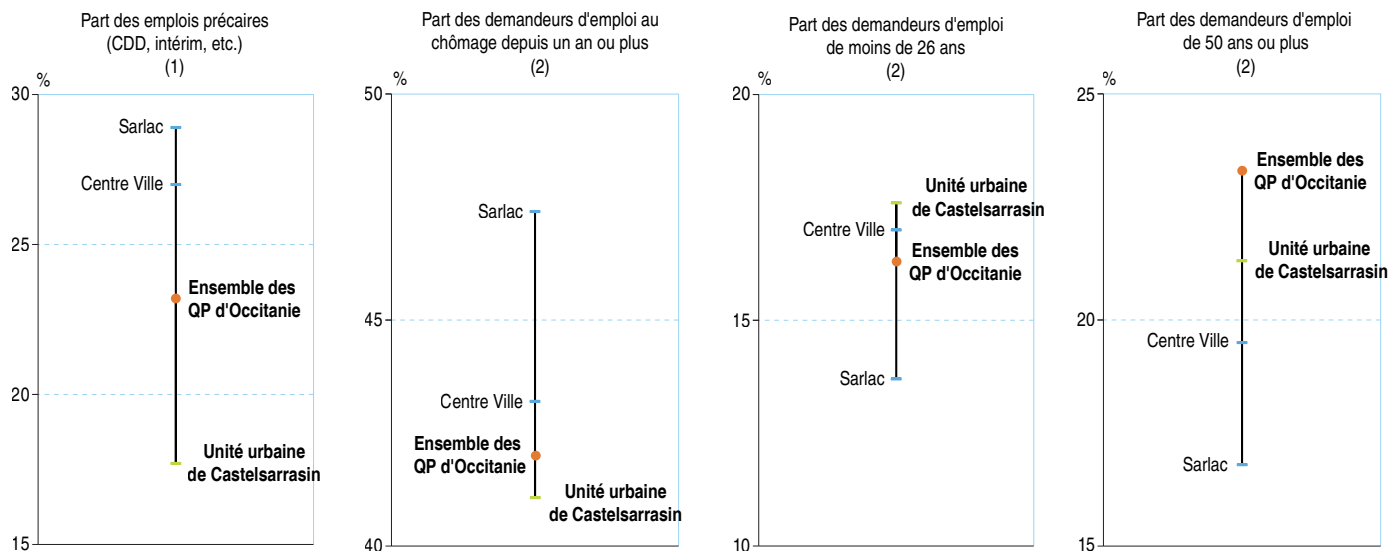
## Formation et emploi



Avertissement : le taux de diplômés bac ou plus est non disponible ou non diffusable pour le QP Sarlac

Source : Insee, recensement de la population 2010

## Insertion professionnelle



Avertissement : les échelles sont différentes

Sources : (1) Insee, recensement de la population 2010 ; (2) Pôle emploi, fichier des demandeurs d'emploi au 31/12/2016



L'agglomération de Montauban comprend deux quartiers prioritaires de la politique de la ville, tous deux situés sur le territoire de la commune de Montauban : **Cœur de Ville**, composante principale du centre historique et touristique, et **Médiathèque-Chambord**, quartier construit dans les années 60, situé à la périphérie est de la commune. Le quartier **Médiathèque-Chambord** constitue une poche de pauvreté marquée au sein d'un environnement plutôt favorisé. Le quartier **Cœur de Ville** cumule moins de fragilités et celles-ci sont d'intensité moindre.

Les deux quartiers prioritaires (QP) de l'unité urbaine de Montauban regroupent 7 350 habitants en 2013, soit un habitant sur dix de l'agglomération. Montauban s'inscrivait déjà dans le dispositif de la politique de la ville avant 2014, dans le cadre d'un contrat urbain de cohésion sociale (Cucs), mais sur un territoire bien plus étendu englobant les deux quartiers prioritaires actuels. Le QP **Cœur de Ville**, principale composante du centre historique et touristique de la commune de Montauban, se caractérise par un parc de logements assez anciens, parfois vétustes et plutôt petits. Dans un contexte de vitalité des quartiers périphériques de la commune et malgré plusieurs opérations de rénovation urbaine, un logement sur six reste vacant dans le quartier.

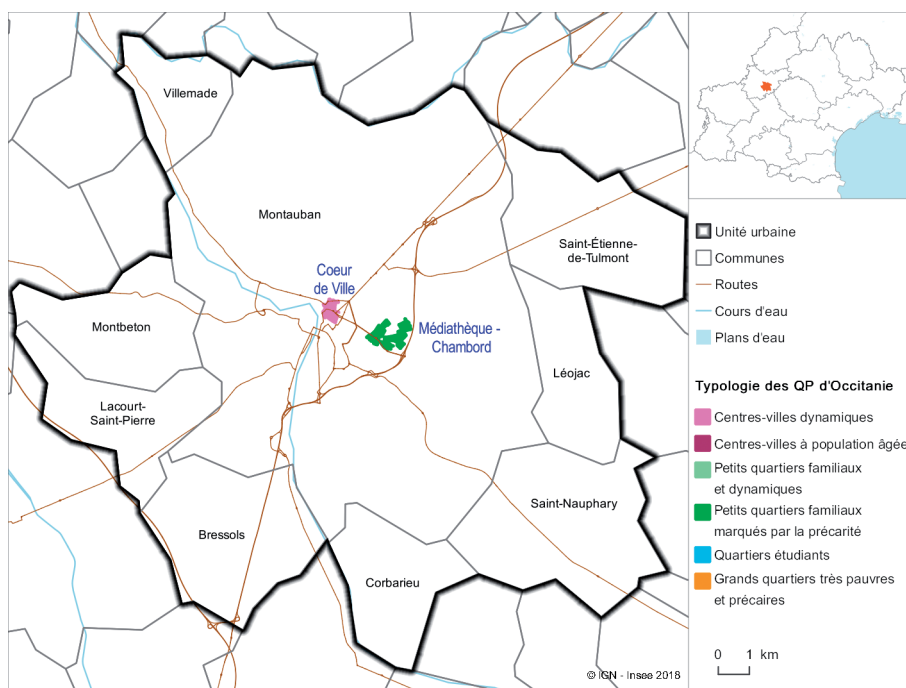
Le QP **Médiathèque-Chambord**, créé dans les années 60, est situé à l'est du territoire de la commune de Montauban, à proximité de la rocade. Il mêle un habitat mixte, composé de logements sociaux et de lotissements privés résidentiels, avec des commerces et des services. Un logement sur cinq comprend au moins 5 pièces et le nombre moyen de personnes par résidence principale, équivalent à celui de l'agglomération montalbanaise, est supérieur à celui du QP **Cœur de Ville**.

## Bas revenus dans le QP **Médiathèque-Chambord**, une relative mixité sociale dans le QP **Cœur de ville**

Le revenu disponible par unité de consommation (UC)<sup>1</sup> (ou « niveau de vie ») médian de l'unité urbaine de Montauban est de 19 317 euros annuels en 2013, équivalent à celui de la région Occitanie (19 277 euros) et supérieur à celui du Tarn-et-Garonne (18 689 euros). Au sein de cet environnement plutôt privilégié, le QP **Médiathèque-Chambord** constitue une véritable poche de pauvreté, avec un revenu disponible médian bien

<sup>1</sup> L'unité de consommation est un système de pondération attribuant un coefficient à chaque membre du ménage pour tenir compte des économies d'échelle liées à la taille et à la composition du ménage. Cela permet de comparer directement les niveaux de vie (revenus disponibles) (voir définitions).

Localisation et profil des quartiers prioritaires de l'unité urbaine de Montauban



inférieur (12 721 euros). En outre, 44 % de ses habitants vivent sous le seuil de pauvreté, soit une part 2,6 fois plus élevée que dans l'ensemble de l'agglomération montalbanaise.

Même si l'écart de niveau de vie avec son environnement est aussi relativement marqué, le QP **Cœur de Ville** apparaît moins impacté par la pauvreté monétaire. Le niveau de vie médian de ses habitants est de 14 054 euros annuels en 2013, ce qui en fait l'un des quartiers prioritaires d'Occitanie les moins défavorisés. La part de la population vivant sous le seuil de pauvreté, bien qu'élevée (37 %), est en outre inférieure de plus de 10 points à la moyenne des quartiers prioritaires de la région.

Dans la typologie des quartiers prioritaires d'Occitanie, le QP **Cœur de Ville** fait partie des quartiers de centres-villes dynamiques, marqués notamment par une relative mixité sociale. Ainsi, le niveau de vie plancher

des 10 % des habitants les moins pauvres (9<sup>e</sup> décile) est plus de 4 fois supérieur au niveau de vie plafond des 10 % les plus défavorisés (1<sup>er</sup> décile). Cet écart est de 3,4 dans le QP **Médiathèque-Chambord** et de 3,0 en moyenne dans l'ensemble des quartiers prioritaires de la région.

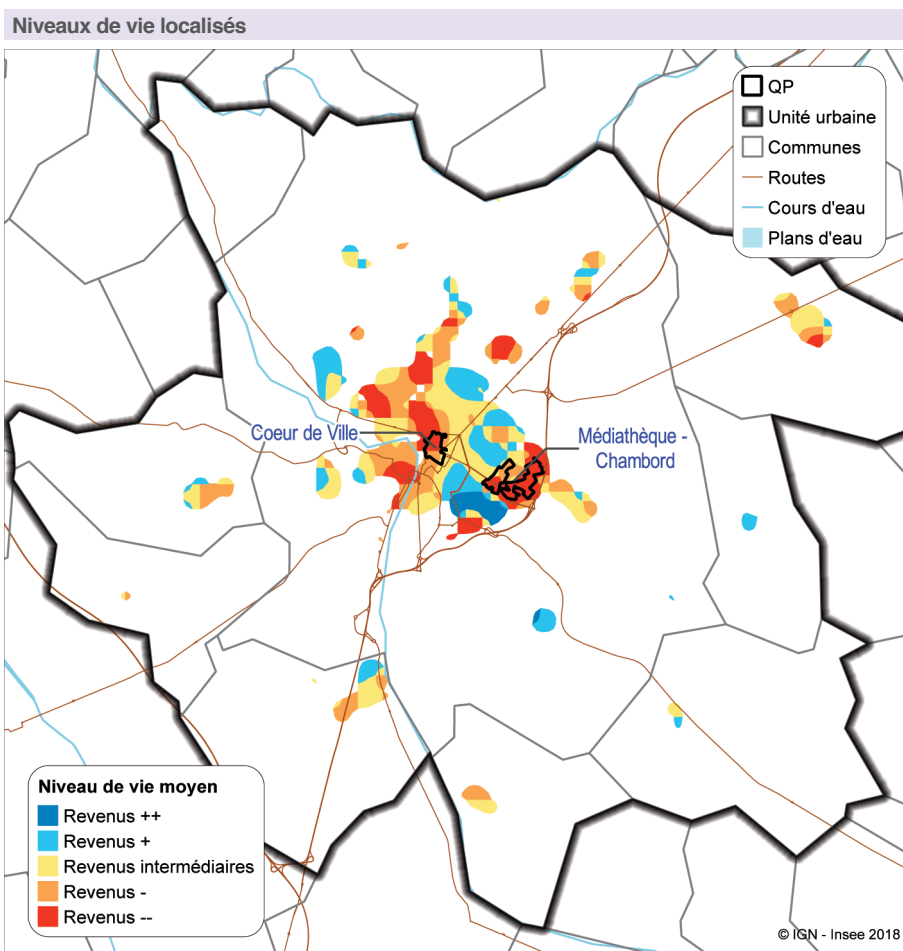
## Le dynamisme de l'agglomération de Montauban bénéficie de façon inégale à ces deux quartiers

Le QP **Médiathèque-Chambord** fait partie des petits quartiers familiaux marqués par la précarité dans la typologie des quartiers prioritaires d'Occitanie. Même s'il bénéficie en partie du dynamisme de l'agglomération montalbanaise, ses habitants rencontrent de nombreuses difficultés. Ainsi, seuls 46 % des habitants en âge de travailler (15-64 ans) ont un emploi, taux néanmoins supérieur à celui de l'ensemble des quartiers prioritaires de la région. La proportion des demandeurs

d'emploi au chômage depuis un an ou plus est en outre élevée (42 %). Ces difficultés d'insertion professionnelle s'expliquent en partie par le faible niveau de formation des habitants du quartier, les trois quarts d'entre eux ayant au mieux le baccalauréat. Le QP *Médiathèque-Chambord* accueille des populations potentiellement vulnérables. Les personnes âgées y sont relativement nombreuses : trois habitants sur dix ont 60 ans ou plus et un sur dix a 75 ans ou plus. Les familles monoparentales sont aussi très présentes.

Le QP *Cœur de Ville* bénéficie davantage du dynamisme du marché du travail de l'agglomération de Montauban. L'accès à l'emploi est plus aisé que dans bon nombre de quartiers prioritaires. Ainsi, 51 % des habitants en âge de travailler ont un emploi, soit 9 points de plus que la moyenne des quartiers prioritaires d'Occitanie, mais néanmoins 11 points de moins que dans l'agglomération de Montauban. Une part non négligeable de ces emplois sont précaires (CDD, intérim, etc.). En conséquence, la part des revenus d'activité dans l'ensemble du revenu disponible des habitants est élevée, tandis que la part des prestations sociales comme celle des pensions, retraites et rentes y sont plus mesurées.

Autre caractéristique plutôt favorable des quartiers de centres-villes dynamiques, le niveau de formation des habitants est relativement élevé : quatre personnes sur dix du quartier détiennent un diplôme de niveau au moins égal au baccalauréat, contre trois sur dix dans l'ensemble des quartiers prioritaires d'Occitanie. La population du quartier est relativement jeune : un habitant sur trois a moins de 25 ans. Les personnes seules y sont davantage représentées, avec plus de six ménages sur dix constitués d'une seule personne, contre quatre sur dix dans le QP *Médiathèque-Chambord* et dans l'ensemble des quartiers prioritaires de la région. ■



Lecture : la couleur rouge correspond aux territoires où les habitants ont des revenus très faibles au regard de ceux de l'agglomération. Les revenus des territoires de l'unité urbaine où le nombre de ménages fiscaux est trop faible ne sont pas représentés.

Source : Insee-DGFIP-Cnaf-Cnav-CCMSA-Fichier localisé social et fiscal 2013

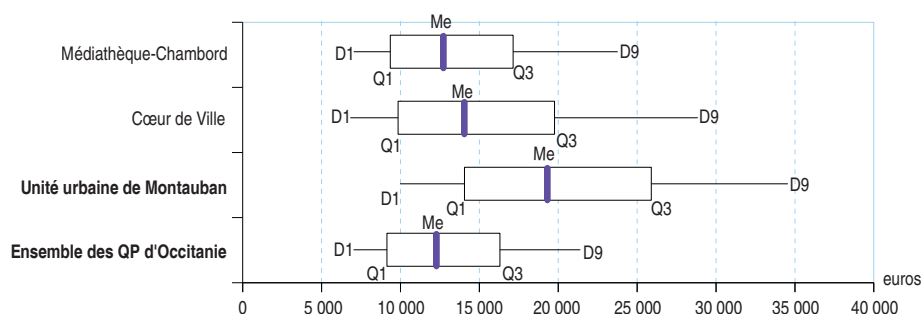
# Unité urbaine de Montauban

## Principaux indicateurs sociaux

	Revenu disponible médian par unité de consommation (euros annuels)	Taux de pauvreté (%)	Part de la population bénéficiaire de la CMU-C (%)	Part des allocataires CAF percevant le RSA socle (%)	Part des allocataires CAF dont le revenu dépend à plus de 50 % des prestations sociales (%)	Part des allocataires CAF dont le revenu est composé à 100 % de prestations sociales (%)
	(1)	(1)	(2)	(3)	(3)	(3)
Médiathèque-Chambord	12 721	44,4	34	30	47	27
Cœur de Ville	14 054	37,3	25	23	43	30
<b>Unité urbaine de Montauban</b>	<b>19 317</b>	<b>16,9</b>	<b>13</b>	<b>18</b>	<b>31</b>	<b>19</b>
<b>Ensemble des QP d'Occitanie</b>	<b>12 279</b>	<b>48,7</b>	<b>35</b>	<b>33</b>	<b>49</b>	<b>32</b>

Sources : (1) Insee-DGFIP-Cnaf-Cnav-CCMSA-Fichier localisé social et fiscal 2013 ; (2) Cnam au 31/12/2015 ; (3) Cnaf au 31/12/2015

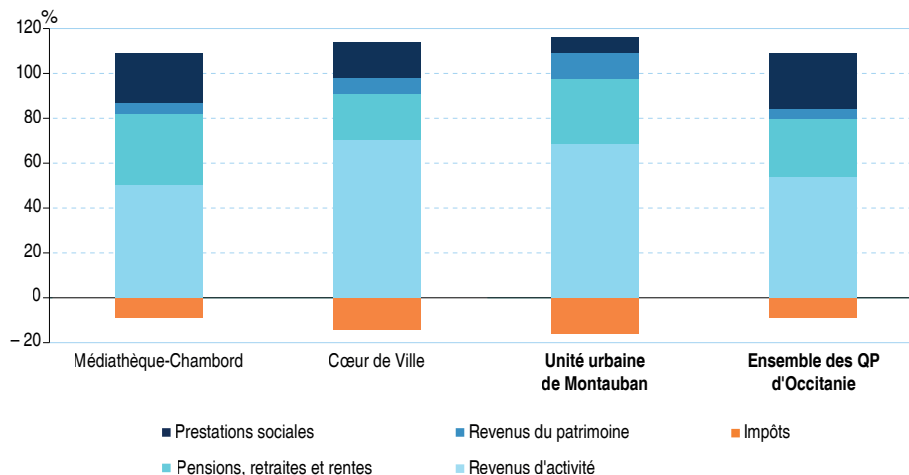
## Indicateurs de dispersion des revenus disponibles annuels par unité de consommation



Lecture : pour le QP Médiathèque-Chambord, le revenu plafond des 10 % les plus pauvres est de 7 038 euros annuels (1<sup>er</sup> décile ou D1) et celui des 25 % les plus pauvres de 9 352 euros (1<sup>er</sup> quartile ou Q1) en 2013. À l'autre extrémité de l'échelle, le revenu plancher des 25 % les plus riches est de 17 138 euros (3<sup>e</sup> quartile ou Q3) et celui des 10 % les plus riches de 23 767 euros (9<sup>e</sup> décile ou D9). La médiane (Me) s'élève à 12 721 euros.

Source : Insee-DGFIP-Cnaf-Cnav-CCMSA-Fichier localisé social et fiscal 2013

## Décomposition du revenu disponible selon l'origine du revenu



Lecture : pour disposer *in fine* de 100 euros de revenu disponible, les ménages du QP Médiathèque-Chambord ont en moyenne perçu en 2013, 50,50 euros de revenus d'activité (qui incluent les indemnités de chômage), 31,30 euros de pensions, retraites et rentes, 22,20 euros de prestations sociales, 4,90 euros de revenus du patrimoine et ont versé 8,90 euros en impôts directs.

Source : Insee-DGFIP-Cnaf-Cnav-CCMSA-Fichier localisé social et fiscal 2013

## Principales caractéristiques démographiques

	Population	Part des femmes dans la population (%)	Indice de jeunesse	Part des ménages d'une personne (%)	Part des ménages de 5 personnes ou plus (%)	Part des ménages monoparentaux (%)
	(1)	(2)	(2)	(2)	(3)	(3)
Médiathèque-Chambord	3 802	58	1,0	43	10	21
Cœur de Ville	3 551	50	1,1	61	5	13
<b>Unité urbaine de Montauban</b>	<b>75 434</b>	<b>52</b>	<b>1,0</b>	<b>34</b>	<b>nd</b>	<b>nd</b>
<b>Ensemble des QP d'Occitanie</b>	<b>358 011</b>	<b>53</b>	<b>1,6</b>	<b>43</b>	<b>10</b>	<b>17</b>

Indice de jeunesse : rapport entre la population des moins de 20 ans et celle des 60 ans ou plus

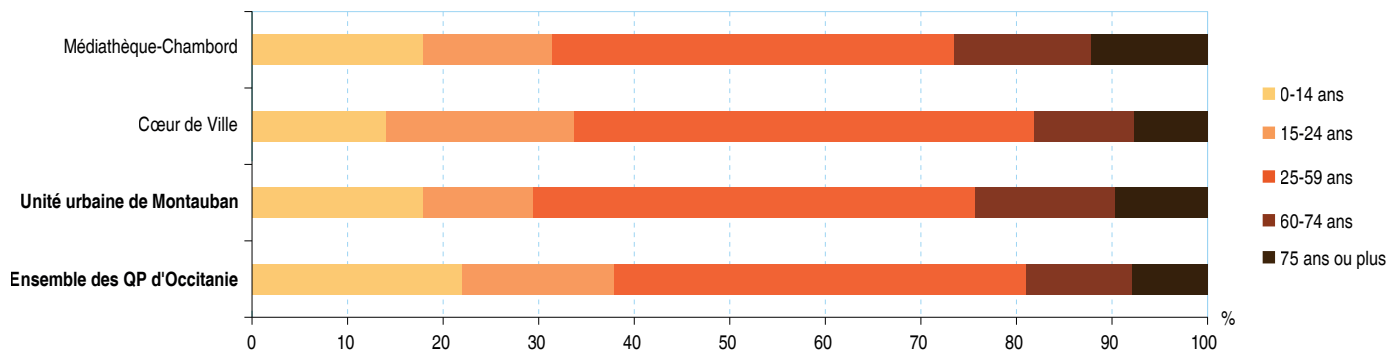
nd : données non disponibles ou non diffusables

Sources : (1) Insee, recensement de la population 2013 ; (2) Insee, recensement de la population 2010 ; (3) Insee-DGFIP-Cnaf-Cnav-CCMSA-Fichier localisé social et fiscal 2013



# Unité urbaine de Montauban

## Structure par âge de la population



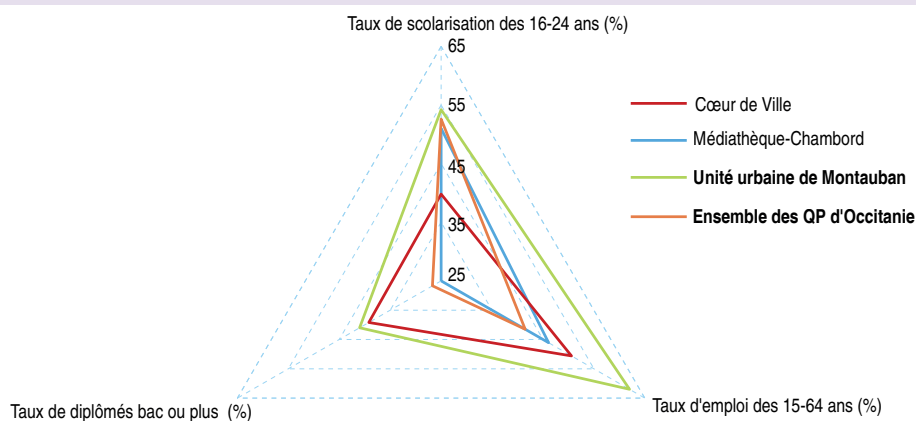
Source : Insee, recensement de la population 2010

## Principales caractéristiques des logements

	Nombre moyen de personnes par logement	Part des logements situés à une adresse comprenant plus de 20 logements (%)	Part des logements d'une ou deux pièces (%)	Part des logements de 5 pièces ou plus (%)	Part des logements vacants (%)
Médiathèque-Chambord	2,0	68	11	21	7
Cœur de Ville	1,3	89	37	6	17
<b>Unité urbaine de Montauban</b>	<b>2,2</b>	<b>11</b>	<b>14</b>	<b>38</b>	<b>10</b>
Ensemble des QP d'Occitanie	2,0	49	23	12	11

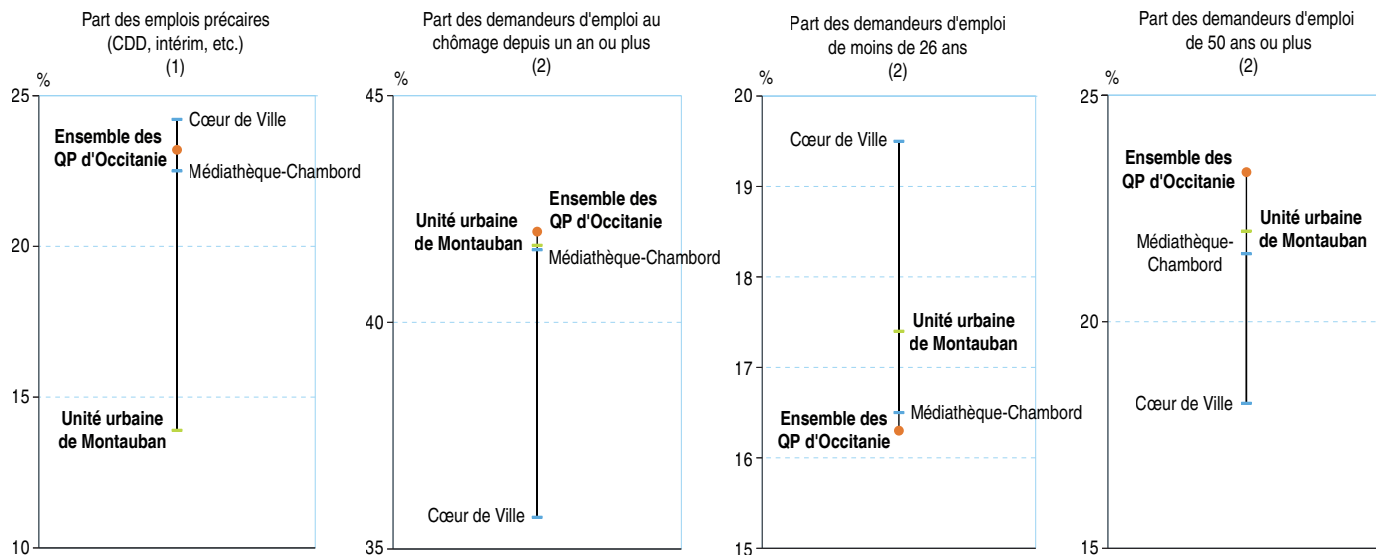
Source : Insee, recensement de la population 2010

## Formation et emploi



Source : Insee, recensement de la population 2010

## Insertion professionnelle



Avertissement : les échelles sont différentes

Sources : (1) Insee, recensement de la population 2010 ; (2) Pôle emploi, fichier des demandeurs d'emploi au 31/12/2016