

L'unité urbaine de Tarbes compte trois quartiers prioritaires de la politique de la ville, quasiment entièrement situés dans la commune de Tarbes intra-muros : *Tarbes Ouest*, *Tarbes Nord* et *Tarbes Est*. Parmi eux, le quartier *Tarbes Ouest*, particulièrement touché par la pauvreté, se caractérise par une population relativement jeune et étudiante, tandis que le quartier *Tarbes Est*, davantage épargné, est plus âgé et féminisé.

Les trois quartiers prioritaires (QP) de l'unité urbaine de Tarbes regroupent 7 190 habitants en 2013, soit 18 % de la population de la commune de Tarbes (41 100 habitants) et 10 % de l'unité urbaine (75 620 habitants). Les deux QP *Tarbes Ouest* et *Tarbes Nord* sont entièrement situés sur la commune de Tarbes tandis que le QP *Tarbes Est* empiète très légèrement sur celle de Séméac. L'unité urbaine de Tarbes faisait déjà partie de la géographie prioritaire de la politique de la ville avant 2014, mais sur un périmètre bien plus large, au titre de deux zones urbaines sensibles (ZUS) et de plusieurs quartiers hors ZUS définis dans le contrat urbain de cohésion sociale (Cucs).

Le QP *Tarbes Est*, composé de grands ensembles construits dans les années 60, est le plus peuplé avec 3 320 habitants. Il abrite une moyenne de 1,4 personne par logement, soit la part la plus basse des quartiers de l'unité urbaine de Tarbes. Dans ce quartier vieillissant, un logement sur cinq est de petite taille (une ou deux pièces).

Le QP *Tarbes Nord*, principalement situé dans le quartier Laubadère, nom de l'ancienne ZUS qu'il recoupe en partie, abrite 2 360 habitants. Il a fait l'objet d'importantes opérations de renouvellement et d'aménagement urbain au début des années 2000 pour s'adapter aux nouvelles normes d'habitat. Un logement sur cinq est de petite taille dans ce quartier.

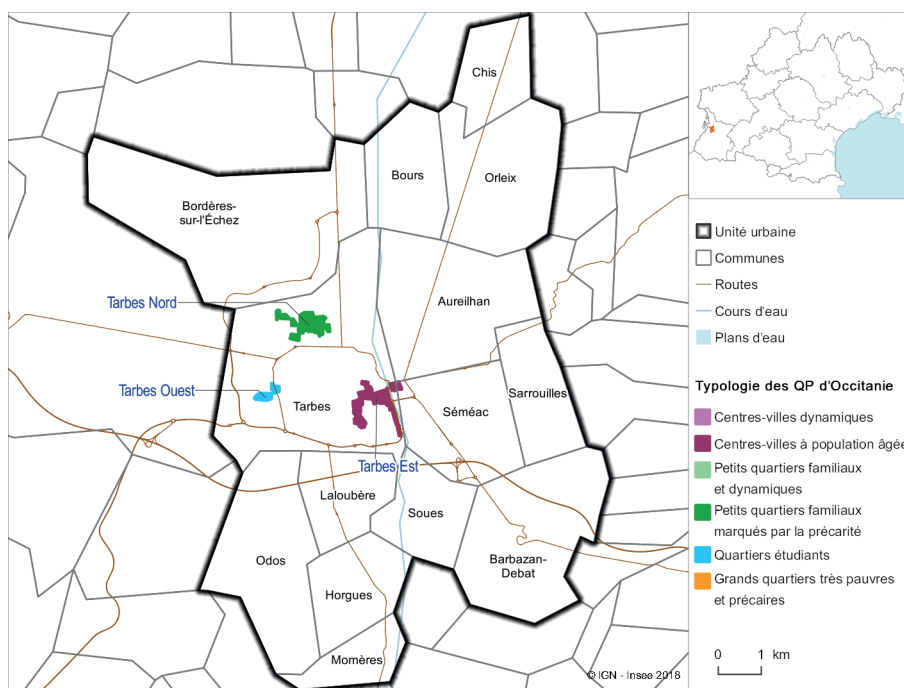
Le QP *Tarbes Ouest* est composé des cités Solazur (nom de l'ancienne ZUS) et Debussy. Il abrite 1 520 habitants dans un habitat essentiellement composé de logements de grande taille.

Une pauvreté prégnante dans les quartiers *Tarbes Ouest* et *Tarbes Nord*

Le revenu disponible par unité de consommation (UC)¹ (ou « niveau de vie ») médian des habitants de l'unité urbaine de Tarbes s'élève à 18 814 euros annuels en 2013, un

¹ L'unité de consommation est un système de pondération attribuant un coefficient à chaque membre du ménage pour tenir compte des économies d'échelle liées à la taille et à la composition du ménage. Cela permet de comparer directement les niveaux de vie (revenus disponibles) (voir définitions).

Localisation et profil des quartiers prioritaires de l'unité urbaine de Tarbes



niveau inférieur à ceux du département des Hautes-Pyrénées (19 359 euros) et de la région Occitanie (19 277 euros).

Dans cet environnement, les QP *Tarbes Ouest* et *Tarbes Nord* constituent de vraies poches de pauvreté, avec des niveaux de vie médians de respectivement 11 803 et 12 127 euros annuels, inférieurs à celui de l'ensemble des quartiers prioritaires de la région. Dans ces deux quartiers, une personne sur deux vit sous le seuil de pauvreté. De plus, les écarts de revenus y sont faibles : les 10 % des habitants les plus aisés ont un revenu plancher (9^e décile) 2,6 à 2,7 fois supérieur au revenu plafond des 10 % les plus pauvres (1^{er} décile), contre 3,0 pour l'ensemble des quartiers prioritaires de la région. Ces moindres disparités s'expliquent essentiellement par un revenu plancher des habitants les plus riches bien inférieur à celui de l'ensemble des quartiers de la région.

Des trois quartiers tarbais, le QP *Tarbes Est* est le moins touché par la pauvreté, avec

un niveau de vie médian de 13 937 euros annuels en 2013, soit 1 700 euros de plus que pour l'ensemble des quartiers prioritaires d'Occitanie. Le taux de pauvreté y est bien plus faible : 36 %, soit 13 points de moins qu'en moyenne. Il présente aussi une plus grande disparité de revenus, avec en particulier un revenu plancher des 10 % des habitants les plus aisés bien plus élevé que dans les deux QP *Tarbes Ouest* et *Tarbes Nord* et que dans l'ensemble des quartiers prioritaires de la région.

Des étudiants à *Tarbes Ouest* et des personnes âgées à *Tarbes Est*

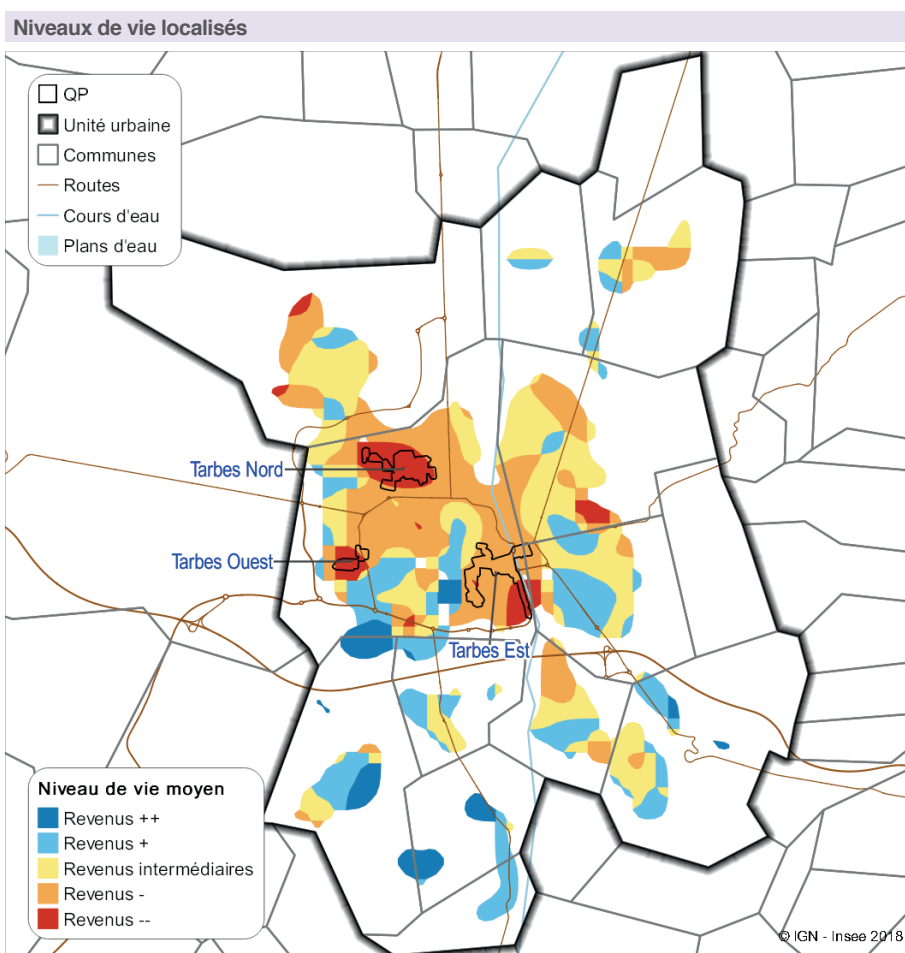
Dans la typologie des quartiers prioritaires de la région, le QP *Tarbes Ouest* fait partie des quartiers étudiants. La population y est très jeune et fortement scolarisée. Les moins de 20 ans sont quatre fois plus nombreux que les 60 ans ou plus. Cet indice

de jeunesse est le deuxième plus élevé après celui du QP *Rangueil* à Toulouse, autre quartier étudiant de la région. Dans ce quartier tarbais, neuf jeunes de 16 à 24 ans sur dix sont scolarisés, contre cinq sur dix en moyenne dans les quartiers prioritaires de la région. Certains de ces jeunes étudient à l'institut universitaire de technologie de Tarbes qui jouxte le QP *Tarbes Ouest*.

En lien avec cette forte présence d'étudiants, le QP *Tarbes Ouest* est le troisième quartier prioritaire de la région ayant le taux d'emploi le plus faible. Seulement 26 % des habitants de 15 à 64 ans y ont un emploi, contre 42 % en moyenne dans l'ensemble des quartiers d'Occitanie. En outre, lorsqu'ils occupent un emploi, celui-ci est plus souvent précaire (CDD, intérim, etc). Les demandeurs d'emploi de moins de 26 ans sont aussi davantage représentés dans ce quartier.

Dans la typologie des quartiers, le QP *Tarbes Nord* se classe parmi les petits quartiers familiaux marqués par la précarité. Comme dans le QP *Tarbes Ouest*, le taux d'emploi des habitants y est aussi très faible (36 %) et la précarité des emplois relativement élevée. En revanche, le taux de scolarisation est très bas. Ce quartier se situe au 14^e rang des quartiers de la région au taux le plus bas, sur les 105 que compte la région.

Le QP *Tarbes Est* est caractéristique des centres-villes à population âgée. Dans ce quartier, une personne sur trois a 60 ans ou plus. La part des plus âgés (75 ans ou plus) est particulièrement importante, deux fois plus qu'en moyenne dans l'ensemble des quartiers prioritaires d'Occitanie. En conséquence, la part des personnes seules et la part des femmes y sont prépondérantes. Outre une pauvreté un peu moins marquée, ce quartier présente aussi des indicateurs sociaux plus favorables. Ainsi, le taux d'emploi des personnes en âge de travailler (15-64 ans) y est bien plus élevé que dans les deux autres quartiers tarbais, et même supérieur de 13 points à la moyenne des quartiers prioritaires de la région. Dans le QP *Tarbes Est*, la part des habitants ayant un diplôme au moins égal au baccalauréat est aussi supérieure à celle des deux autres quartiers de Tarbes et de l'ensemble des quartiers prioritaires d'Occitanie ■



Lecture : la couleur rouge correspond aux territoires où les habitants ont des revenus très faibles au regard de ceux de l'agglomération. Les revenus des territoires de l'unité urbaine où le nombre de ménages fiscaux est trop faible ne sont pas représentés.

Source : Insee-DGFIP-Cnaf-Cnav-CCMSA-Fichier localisé social et fiscal 2013

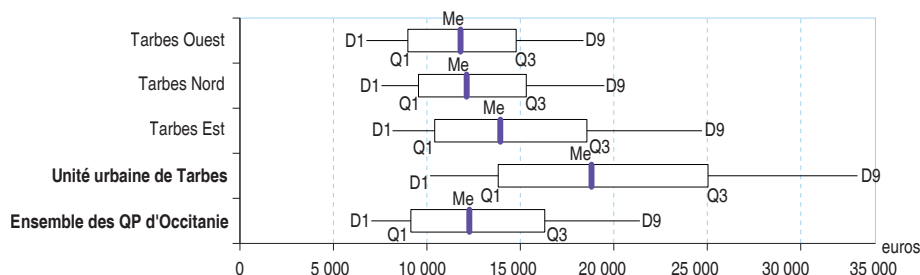
Unité urbaine de Tarbes

Principaux indicateurs sociaux

	Revenu disponible médian par unité de consommation (euros annuels)	Taux de pauvreté (%)	Part de la population bénéficiaire de la CMU-C (%)	Part des allocataires CAF percevant le RSA socle (%)	Part des allocataires CAF dont le revenu dépend à plus de 50 % des prestations sociales (%)	Part des allocataires CAF dont le revenu est composé à 100 % de prestations sociales (%)
	(1)	(1)	(2)	(3)	(3)	(3)
Tarbes Ouest	11 803	53,3	45	24	38	21
Tarbes Nord	12 127	49,8	37	25	45	26
Tarbes Est	13 937	36,4	27	22	38	22
Unité urbaine de Tarbes	18 814	17,1	13	17	30	17
Ensemble des QP d'Occitanie	12 279	48,7	35	33	49	32

Sources : (1) Insee-DGFIP-Cnaf-Cnav-CCMSA-Fichier localisé social et fiscal 2013 ; (2) Cnam au 31/12/2015 ; (3) Cnaf au 31/12/2015

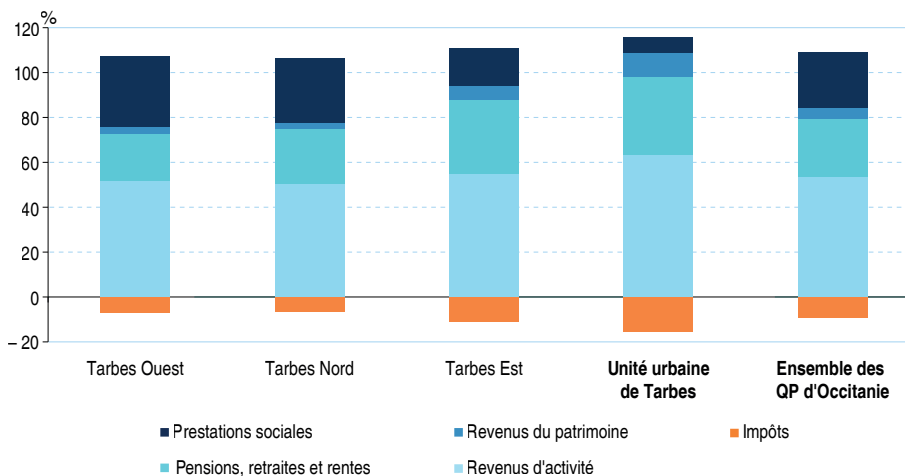
Indicateurs de dispersion des revenus disponibles annuels par unité de consommation



Lecture : pour le QP Tarbes Ouest, le revenu plafond des 10 % les plus pauvres est de 6 764 euros annuels (1^{er} décile ou D1) et celui des 25 % les plus pauvres de 8 980 euros (1^{er} quartile ou Q1) en 2013. À l'autre extrémité de l'échelle, le revenu plancher des 25 % les plus riches est de 14 778 euros (3^e quartile ou Q3) et celui des 10 % les plus riches de 18 380 euros (9^e décile ou D9). La médiane (Me) s'élève à 11 803 euros.

Source : Insee-DGFIP-Cnaf-Cnav-CCMSA-Fichier localisé social et fiscal 2013

Décomposition du revenu disponible selon l'origine du revenu



Lecture : pour disposer *in fine* de 100 euros de revenu disponible, les ménages du QP Tarbes Ouest ont en moyenne perçu en 2013, 51,70 euros de revenus d'activité (qui incluent les indemnités de chômage), 21,20 euros de pensions, retraites et rentes, 31,20 euros de prestations sociales, 2,90 euros de revenus du patrimoine et ont versé 7,00 euros en impôts directs.

Source : Insee-DGFIP-Cnaf-Cnav-CCMSA-Fichier localisé social et fiscal 2013

Principales caractéristiques démographiques

	Population	Part des femmes dans la population (%)	Indice de jeunesse	Part des ménages d'une personne (%)	Part des ménages de 5 personnes ou plus (%)	Part des ménages monoparentaux (%)
	(1)	(2)	(2)	(2)	(3)	(3)
Tarbes Ouest	1 516	47	3,9	44	10	24
Tarbes Nord	2 357	51	1,1	43	7	22
Tarbes Est	3 316	60	0,7	55	5	17
Unité urbaine de Tarbes	75 624	53	0,8	nd	nd	nd
Ensemble des QP d'Occitanie	358 011	53	1,6	43	10	17

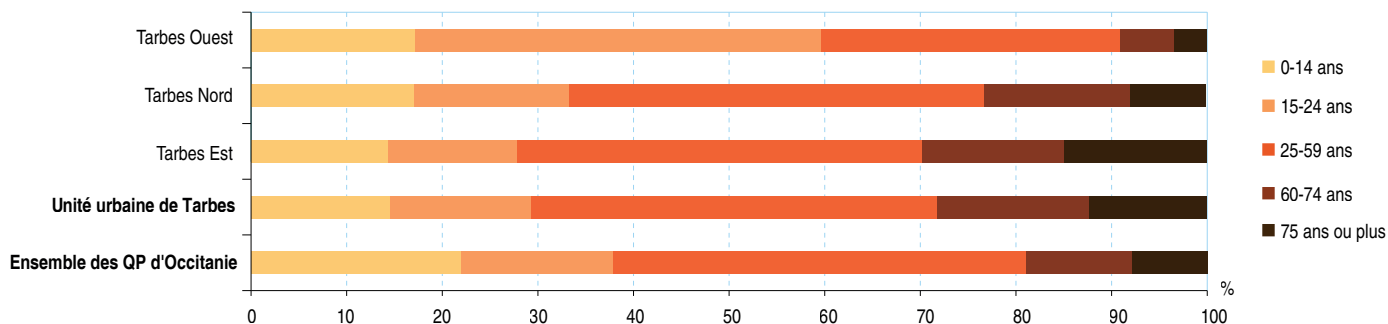
Indice de jeunesse : rapport entre la population des moins de 20 ans et celle des 60 ans ou plus

nd : données non disponibles ou non diffusables

Sources : (1) Insee, recensement de la population 2013 ; (2) Insee, recensement de la population 2010 ; (3) Insee-DGFIP-Cnaf-Cnav-CCMSA-Fichier localisé social et fiscal 2013

Unité urbaine de Tarbes

Structure par âge de la population



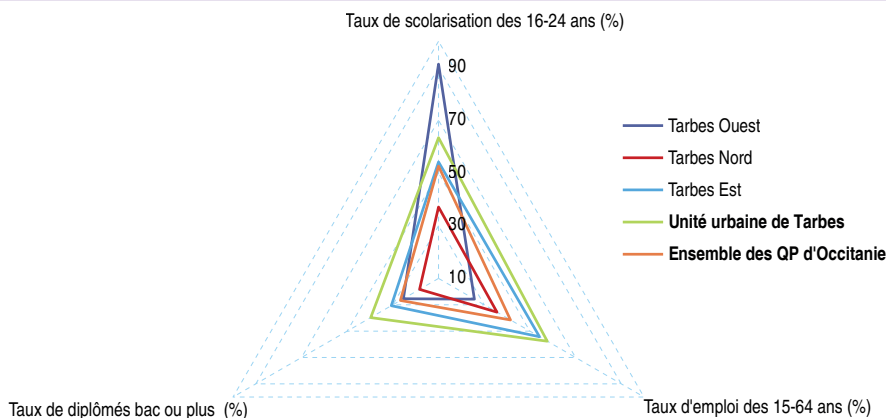
Source : Insee, recensement de la population 2010

Principales caractéristiques des logements

	Nombre moyen de personnes par logement	Part des logements situés à une adresse comprenant plus de 20 logements (%)	Part des logements d'une ou deux pièces (%)	Part des logements de 5 pièces ou plus (%)	Part des logements vacants (%)
Tarbes Ouest	1,8	49	8	16	10
Tarbes Nord	1,9	30	19	11	10
Tarbes Est	1,4	34	17	10	11
Unité urbaine de Tarbes	2,0	19	17	32	11
Ensemble des QP d'Occitanie	2,0	49	23	12	11

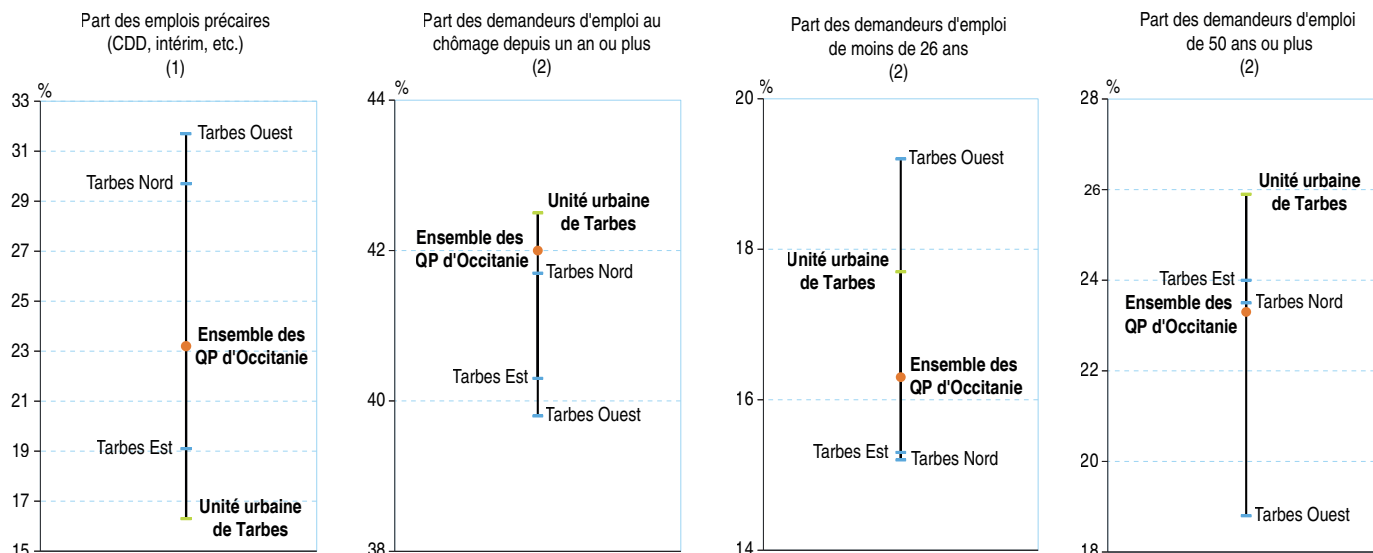
Source : Insee, recensement de la population 2010

Formation et emploi



Source : Insee, recensement de la population 2010

Insertion professionnelle



Avertissement : les échelles sont différentes

Sources : (1) Insee, recensement de la population 2010 ; (2) Pôle emploi, fichier des demandeurs d'emploi au 31/12/2016