

L'unité urbaine de Cahors compte un seul quartier prioritaire de la politique de la ville : **Terre Rouge**. Ce petit quartier se caractérise par un taux d'emploi élevé et une pauvreté moins marquée que dans beaucoup d'autres quartiers prioritaires de la région Occitanie. Il présente néanmoins une forte proportion de populations fragiles, notamment des familles monoparentales et des personnes seules.

Le quartier *Terre Rouge*, situé sur la commune de Cahors, s'est développé dans les années 60-70 sur la base d'un habitat essentiellement collectif. Avec 1 040 habitants en 2013, c'est l'un des quartiers prioritaires (QP) les plus petits de la région. Il ne représente que 4 % de la population de l'unité urbaine de Cahors (23 090 habitants). Le QP *Terre Rouge* s'inscrivait déjà dans l'ancienne géographie prioritaire de la politique de la ville, dans le cadre d'un contrat urbain de cohésion sociale (Cucs) aux côtés de deux autres petits quartiers de la commune de Cahors, Croix de Fer et Sainte-Valérie, qui n'en relèvent plus désormais.

Terre Rouge : un quartier relativement moins touché par la pauvreté

Le revenu disponible par unité de consommation (UC)¹ (ou « niveau de vie ») médian des habitants de l'unité urbaine de Cahors s'élève à 19 416 euros annuels en 2013, soit un revenu un peu plus élevé que celui du département du Lot (19 262 euros) et de la région Occitanie (19 277 euros).

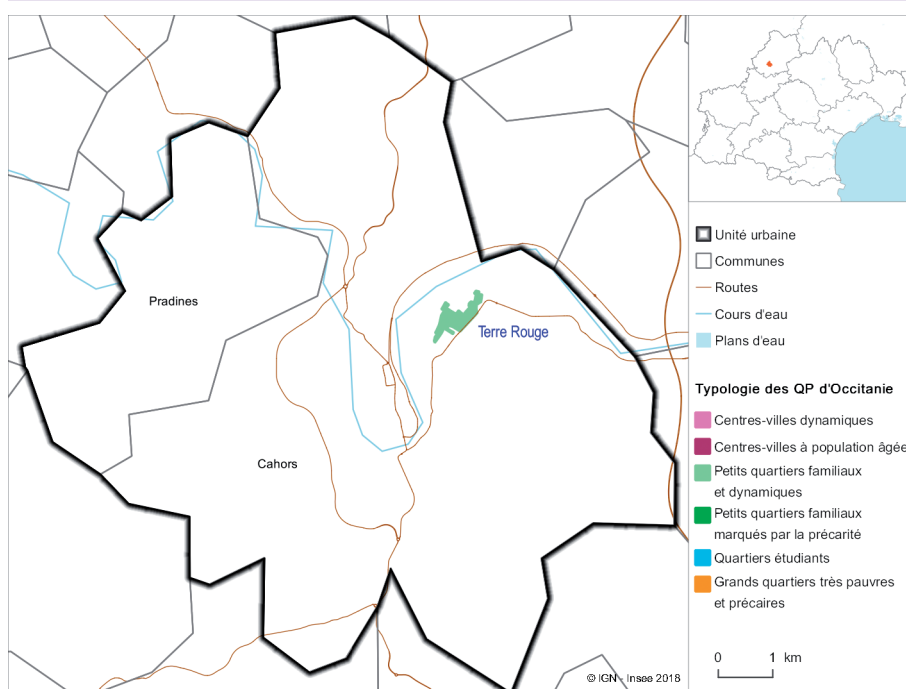
Ce niveau de vie annuel médian est de 13 896 euros pour les habitants du QP *Terre Rouge*. Bien qu'éloigné de celui de l'agglomération cadurcienne, il positionne le quartier parmi les moins défavorisés de la région. Pour autant, quatre personnes sur dix y vivent sous le seuil de pauvreté, soit deux fois plus que dans l'unité urbaine de Cahors.

Un taux d'emploi et un niveau de formation relativement élevés

Dans la typologie des quartiers prioritaires d'Occitanie, le QP *Terre Rouge* est classé parmi les petits quartiers familiaux et dynamiques. La moitié des personnes âgées de 15 à 64 ans y ont un emploi, même si celui-ci peut être précaire. Ce taux d'em-

¹ L'unité de consommation est un système de pondération attribuant un coefficient à chaque membre du ménage pour tenir compte des économies d'échelle liées à la taille et à la composition du ménage. Cela permet de comparer directement les niveaux de vie (revenus disponibles) (voir définitions).

Localisation et profil du quartier prioritaire de l'unité urbaine de Cahors



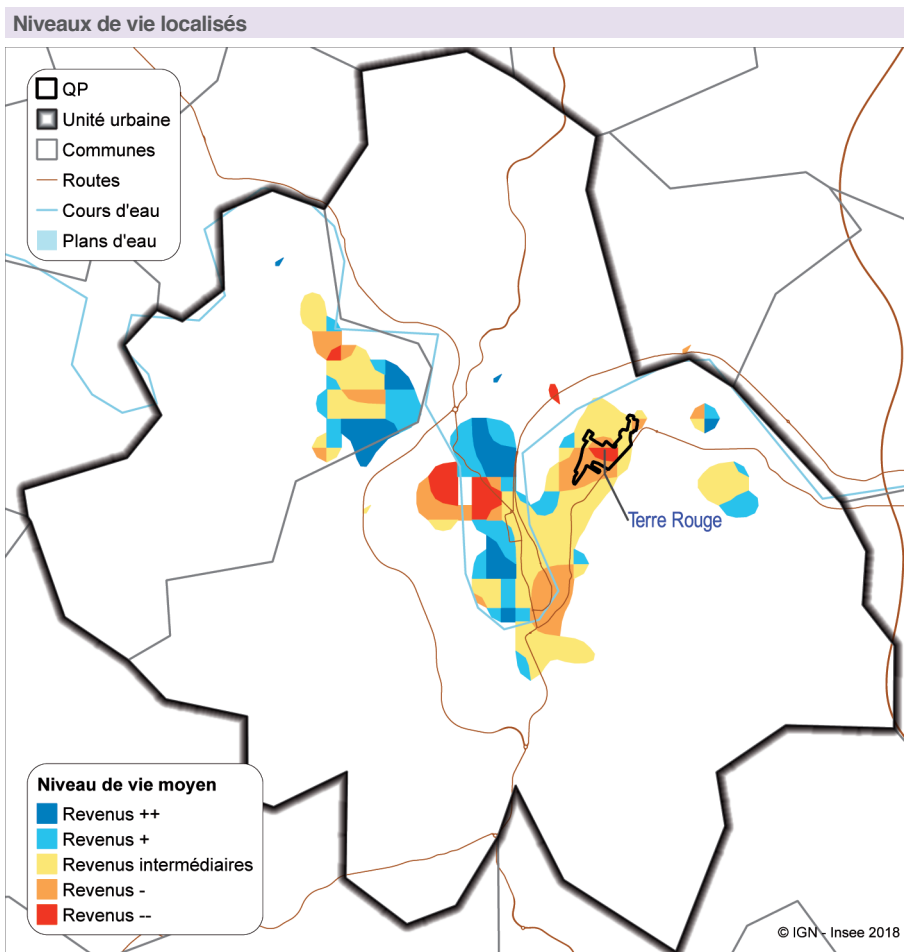
ploi est assez élevé comparé à celui des autres quartiers prioritaires de la région. En conséquence, 65 % du revenu disponible des habitants du quartier sont des revenus d'activité alors que les prestations sociales ne représentent que 18 % du revenu disponible. La part des allocataires disposant des seules prestations sociales pour vivre est de 23 %, soit 9 points de moins qu'en moyenne dans les quartiers prioritaires de la région Occitanie.

La population de *Terre Rouge* a aussi un niveau de formation qui la rend moins vulnérable au regard des autres quartiers prioritaires de la région. Quatre habitants sur dix de ce quartier ont un niveau de diplôme supérieur ou égal au baccalauréat. Par ailleurs, six jeunes sur dix (âgés de 16-24 ans) sont encore scolarisés, une part élevée parmi les quartiers prioritaires et équivalente à celle observée à l'échelle de l'agglomération cadurcienne. Néanmoins, une partie de la population reste durablement éloignée de l'emploi. Dans le quartier, plus

de quatre demandeurs d'emploi sur dix sont inscrits à Pôle emploi depuis un an ou plus.

Une forte proportion de familles monoparentales et de personnes seules

Le QP *Terre Rouge* accueille des populations potentiellement fragiles : des personnes seules, très majoritairement des femmes, et dans une moindre mesure, des familles monoparentales. Comme la majorité des quartiers prioritaires de la région, *Terre Rouge* est un quartier plutôt jeune : 37 % de la population a moins de 25 ans, soit 10 points de plus que dans l'agglomération de Cahors. ■



Lecture : la couleur rouge correspond aux territoires où les habitants ont des revenus très faibles au regard de ceux de l'agglomération. Les revenus des territoires de l'unité urbaine où le nombre de ménages fiscaux est trop faible ne sont pas représentés.

Source : Insee-DGFIP-Cnaf-Cnav-CCMSA-Fichier localisé social et fiscal 2013

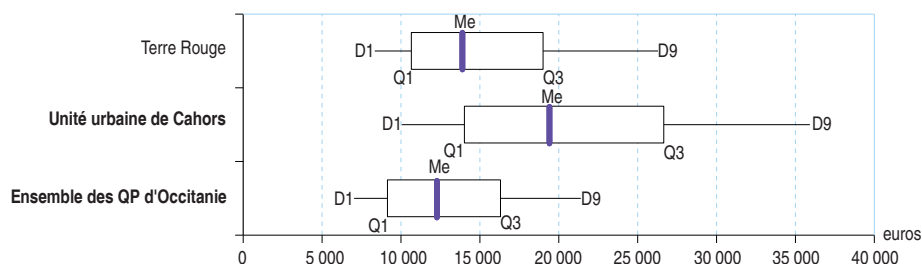
Unité urbaine de Cahors

Principaux indicateurs sociaux

	Revenu disponible médian par unité de consommation (euros annuels)	Taux de pauvreté (%)	Part de la population bénéficiaire de la CMU-C (%)	Part des allocataires CAF percevant le RSA socle (%)	Part des allocataires CAF dont le revenu dépend à plus de 50 % des prestations sociales (%)	Part des allocataires CAF dont le revenu est composé à 100 % de prestations sociales (%)
	(1)	(1)	(2)	(3)	(3)	(3)
Terre Rouge	13 896	39,0	27	24	43	23
Unité urbaine de Cahors	19 416	17,0	13	19	34	21
Ensemble des QP d'Occitanie	12 279	48,7	35	33	49	32

Sources : (1) Insee-DGFIP-Cnaf-Cnav-CCMSA-Fichier localisé social et fiscal 2013 ; (2) Cnam au 31/12/2015 ; (3) Cnaf au 31/12/2015

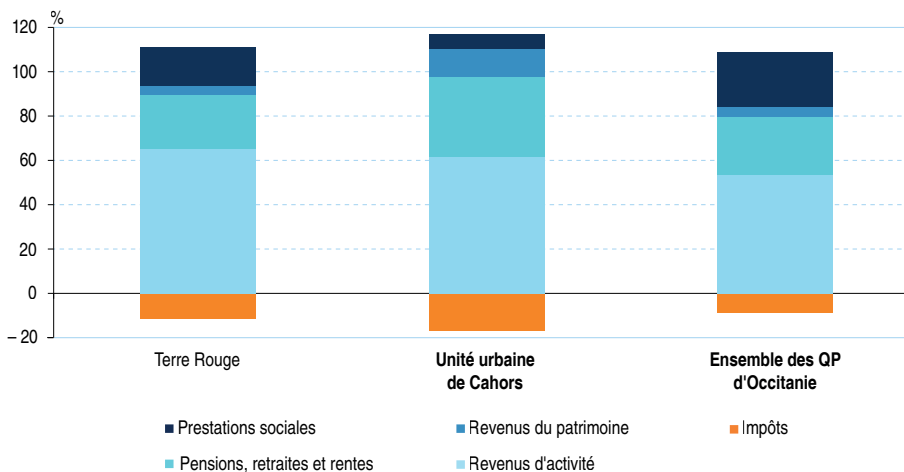
Indicateurs de dispersion des revenus disponibles annuels par unité de consommation



Lecture : pour le QP Terre Rouge, le revenu plafond des 10 % les plus pauvres est de 8 337 euros annuels (1^{er} décile ou D1) et celui des 25 % les plus pauvres de 10 657 euros (1^{er} quartile ou Q1) en 2013. À l'autre extrémité de l'échelle, le revenu plancher des 25 % les plus riches est de 19 006 euros (3^e quartile ou Q3) et celui des 10 % les plus riches de 26 288 euros (9^e décile ou D9). La médiane (Me) s'élève à 13 896 euros.

Source : Insee-DGFIP-Cnaf-Cnav-CCMSA-Fichier localisé social et fiscal 2013

Décomposition du revenu disponible selon l'origine du revenu



Lecture : pour disposer *in fine* de 100 euros de revenu disponible, les ménages du QP Terre Rouge ont en moyenne perçu en 2013, 65,10 euros de revenus d'activité (qui incluent les indemnités de chômage), 24,30 euros de pensions, retraites et rentes, 17,50 euros de prestations sociales, 4,40 euros de revenus du patrimoine et ont versé 11,30 euros en impôts directs.

Source : Insee-DGFIP-Cnaf-Cnav-CCMSA-Fichier localisé social et fiscal 2013

Principales caractéristiques démographiques

	Population	Part des femmes dans la population (%)	Indice de jeunesse	Part des ménages d'une personne (%)	Part des ménages de 5 personnes ou plus (%)	Part des ménages monoparentaux (%)
	(1)	(2)	(2)	(2)	(3)	(3)
Terre Rouge	1 036	53	nd	52	nd	22
Unité urbaine de Cahors	23 090	54	0,8	44	nd	nd
Ensemble des QP d'Occitanie	358 011	53	1,6	43	10	17

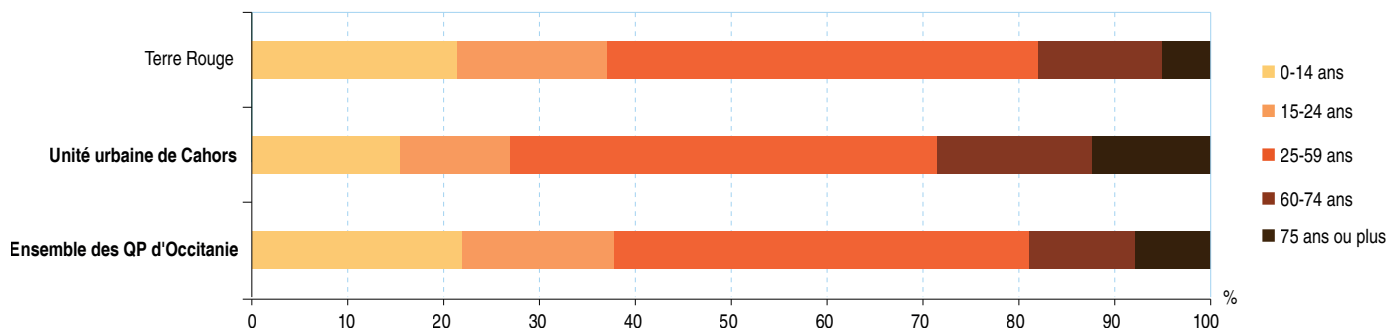
Indice de jeunesse : rapport entre la population des moins de 20 ans et celle des 60 ans ou plus

nd : données non disponibles ou non diffusables

Sources : (1) Insee, recensement de la population 2013 ; (2) Insee, recensement de la population 2010 ; (3) Insee-DGFIP-Cnaf-Cnav-CCMSA-Fichier localisé social et fiscal 2013

Unité urbaine de Cahors

Structure par âge de la population



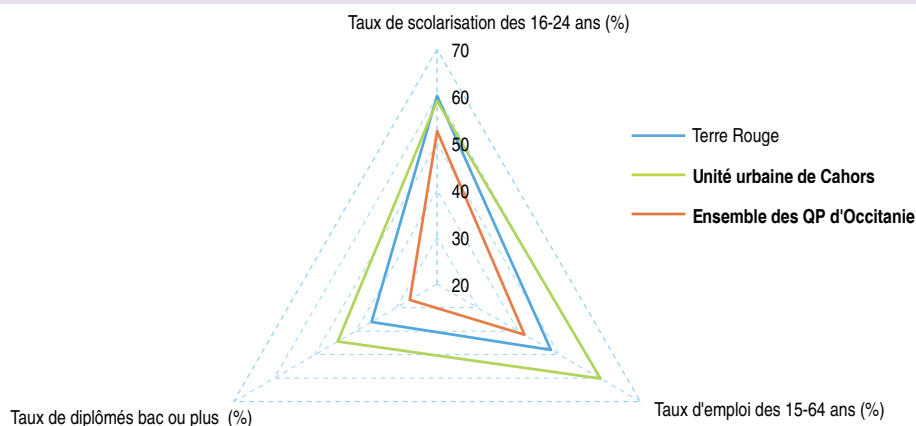
Source : Insee, recensement de la population 2010

Principales caractéristiques des logements

	Nombre moyen de personnes par logement	Part des logements situés à une adresse comprenant plus de 20 logements (%)	Part des logements d'une ou deux pièces (%)	Part des logements de 5 pièces ou plus (%)	Part des logements vacants (%)
Terre Rouge	1,6	40	18	15	11
Unité urbaine de Cahors	2,0	12	19	26	12
Ensemble des QP d'Occitanie	2,0	49	23	12	11

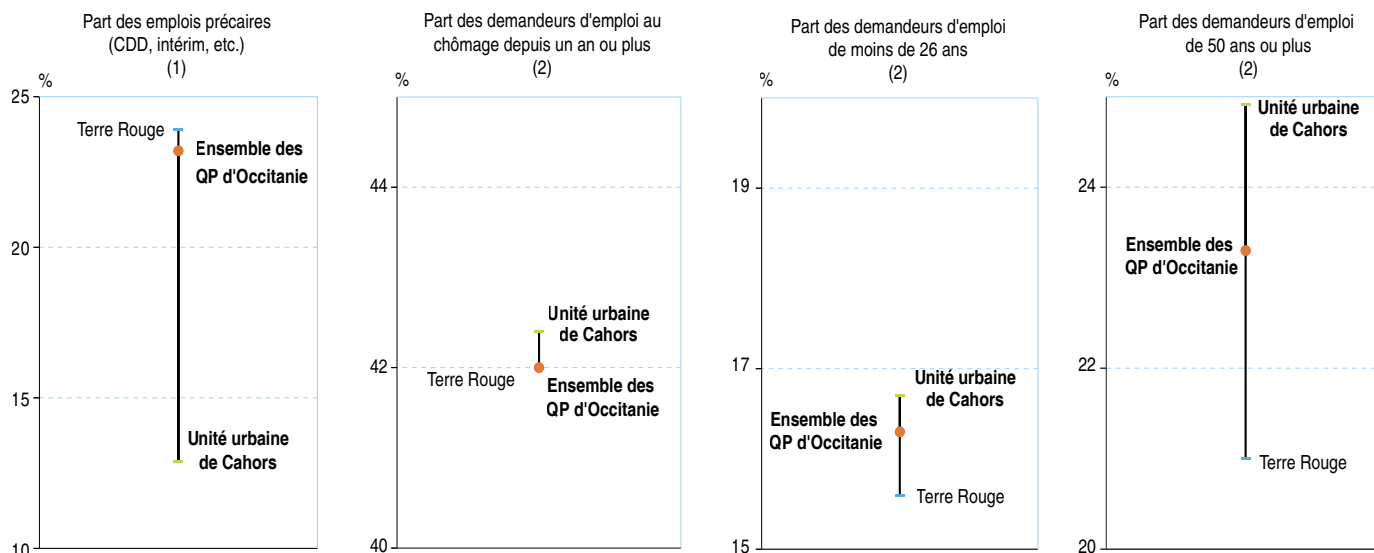
Source : Insee, recensement de la population 2010

Formation et emploi



Source : Insee, recensement de la population 2010

Insertion professionnelle



Avertissement : les échelles sont différentes

Sources : (1) Insee, recensement de la population 2010 ; (2) Pôle emploi, fichier des demandeurs d'emploi au 31/12/2016