

L'unité urbaine de Saint-Gilles compte un seul quartier prioritaire de la politique de la ville : **Sabatot-Centre Ancien**. Ce quartier fait partie des plus défavorisés de la région Occitanie. Il se caractérise par une population jeune, très pauvre, peu diplômée, éloignée de l'emploi.

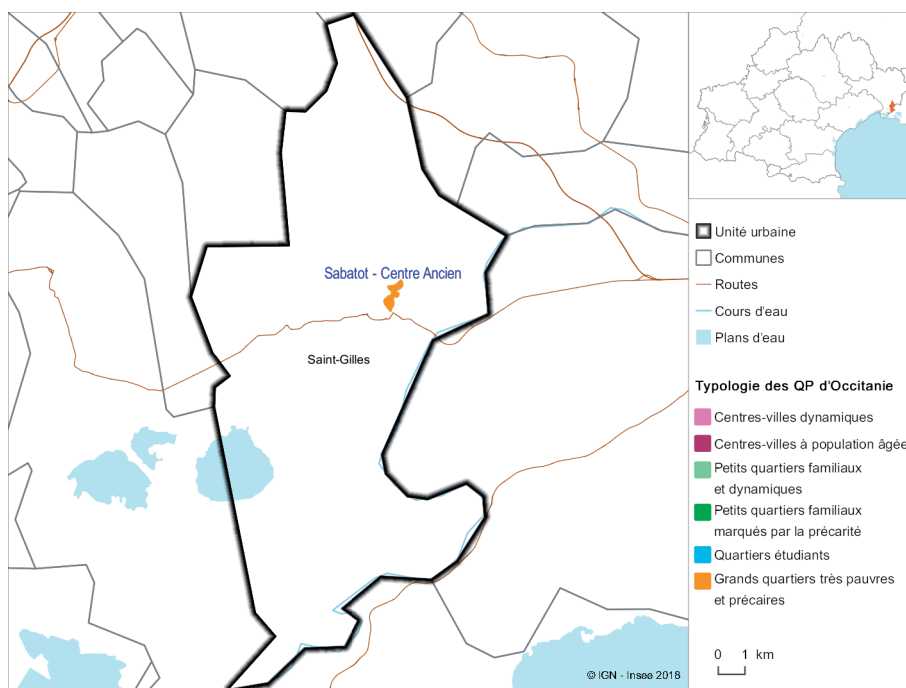
Le quartier prioritaire (QP) *Sabatot-Centre Ancien* compte 3 270 habitants en 2013, soit le quart de la population de Saint-Gilles, qui constitue à elle seule l'ensemble de l'unité urbaine. Ce quartier s'inscrivait déjà dans le dispositif de la géographie prioritaire de la politique de la ville avant 2014, sur un territoire de taille comparable. Il s'étend aujourd'hui de l'ancienne zone urbaine sensible (ZUS) de Sabatot, composée d'un habitat social construit dans les années 60, jusqu'au centre historique médiéval, avec de petits immeubles en cours de réhabilitation, auparavant concerné par un contrat urbain de cohésion sociale (Cucs). Dans le QP *Sabatot-Centre Ancien*, un logement sur six comprend au moins cinq pièces, une part importante au regard de la plupart des quartiers prioritaires de la région mais inférieure de moitié à celle de la commune de Saint-Gilles. Par ailleurs, un logement sur cinq est de petite taille (une ou deux pièces). Ces logements sont plutôt concentrés dans le centre ancien. Dans l'ensemble du quartier, un logement sur six est vacant.

Un des quartiers prioritaires les plus pauvres d'Occitanie

Le revenu disponible par unité de consommation (UC)¹ (ou « niveau de vie ») médian des habitants de l'agglomération saint-gilloise est de 15 730 euros annuels en 2013, un montant relativement bas, très inférieur à celui du département du Gard (18 420 euros) et de la région Occitanie (19 277 euros). Au sein de cet environnement plutôt défavorisé, le QP *Sabatot-Centre Ancien* constitue une véritable poche de pauvreté : avec un niveau de vie médian de 11 429 euros annuels, il se positionne parmi les quartiers prioritaires les plus défavorisés d'Occitanie. De plus, 56 % des habitants du quartier vivent sous le

¹ L'unité de consommation est un système de pondération attribuant un coefficient à chaque membre du ménage pour tenir compte des économies d'échelle liées à la taille et à la composition du ménage. Cela permet de comparer directement les niveaux de vie (revenus disponibles) (voir définitions).

Localisation et profil du quartier prioritaire de l'unité urbaine de Saint-Gilles



seuil de pauvreté, contre 49 % en moyenne dans l'ensemble des quartiers prioritaires de la région et 29 % des Saint-Gillois, un taux lui-même déjà relativement élevé.

Autre signe de précarité des habitants, la moitié des allocataires CAF du QP *Sabatot-Centre Ancien* vivent avec des revenus qui proviennent majoritairement des prestations sociales ; pour trois allocataires sur dix, il s'agit même de l'unique source de revenus.

Une population peu formée et très éloignée de l'emploi

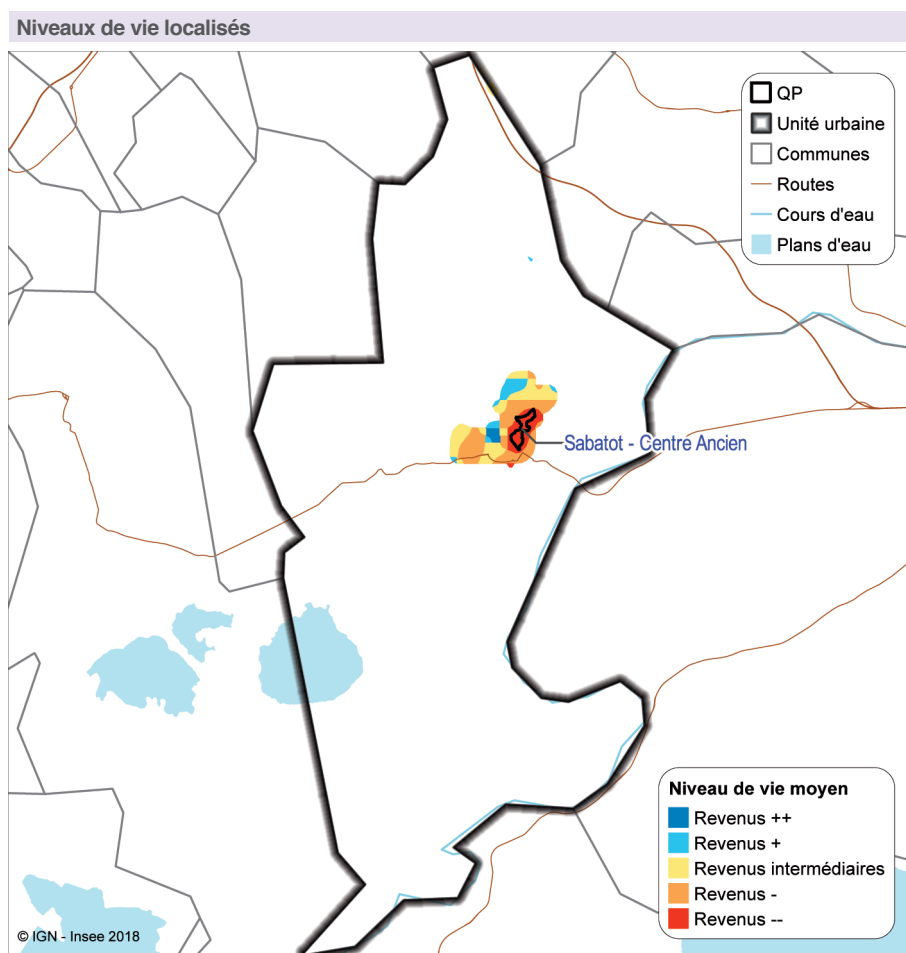
Le quartier *Sabatot-Centre Ancien* concentre de nombreuses difficultés sociales. Tout d'abord, ses habitants ne sont pas ou peu diplômés : seul un sur cinq détient un diplôme supérieur ou égal au baccalauréat. Ensuite, ils pâtissent d'un fort éloignement de l'emploi : seuls 34 % des habitants du quartier en âge de travailler (15-64 ans) ont un emploi, contre 42 % dans l'ensemble des quartiers prioritaires de la région et

52 % dans l'ensemble de l'unité urbaine de Saint-Gilles, elle-même relativement en difficulté. De surcroît, quand ils exercent un emploi, plus du quart de ces emplois sont précaires (CDD, intérim, etc.). Par ailleurs, un demandeur d'emploi sur deux est inscrit à Pôle emploi depuis un an ou plus.

Une forte proportion de familles nombreuses et de jeunes

Selon la typologie des quartiers prioritaires de la politique de la ville en Occitanie, le QP *Sabatot-Centre Ancien* appartient à la catégorie des grands quartiers très pauvres et précaires, même s'il n'est pas très peuplé. Les familles nombreuses représentent un ménage sur six et le poids des familles monoparentales est relativement mesuré au regard de la moyenne des quartiers. Corollaire d'une forte proportion de familles avec enfants, la population du quartier est très jeune : 42 % des habitants ont moins de 25 ans et 25 % moins de 15 ans, une part plus

élevée qu'en moyenne dans l'ensemble des quartiers prioritaires de la région et encore plus que dans la commune de Saint-Gilles. Par ailleurs, la part des personnes seules est importante, bien qu'inférieure à celle observée dans l'ensemble des quartiers prioritaires d'Occitanie. ■



Lecture : la couleur rouge correspond aux territoires où les habitants ont des revenus très faibles au regard de ceux de l'agglomération. Les revenus des territoires de l'unité urbaine où le nombre de ménages fiscaux est trop faible ne sont pas représentés.

Source : Insee-DGFIP-Cnaf-Cnav-CCMSA-Fichier localisé social et fiscal 2013

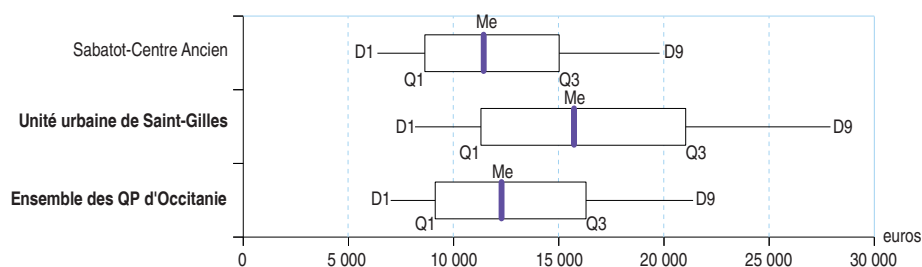
Unité urbaine de Saint-Gilles

Principaux indicateurs sociaux

	Revenu disponible médian par unité de consommation (euros annuels)	Taux de pauvreté (%)	Part de la population bénéficiaire de la CMU-C (%)	Part des allocataires CAF percevant le RSA socle (%)	Part des allocataires CAF dont le revenu dépend à plus de 50 % des prestations sociales (%)	Part des allocataires CAF dont le revenu est composé à 100 % de prestations sociales (%)
	(1)	(1)	(2)	(3)	(3)	(3)
Sabatot-Centre Ancien	11 429	55,9	33	35	50	30
Unité urbaine de Saint-Gilles	15 730	29,2	16	24	34	20
Ensemble des QP d'Occitanie	12 279	48,7	35	33	49	32

Sources : (1) Insee-DGFIP-Cnaf-Cnav-CCMSA-Fichier localisé social et fiscal 2013 ; (2) Cnam au 31/12/2015 ; (3) Cnaf au 31/12/2015

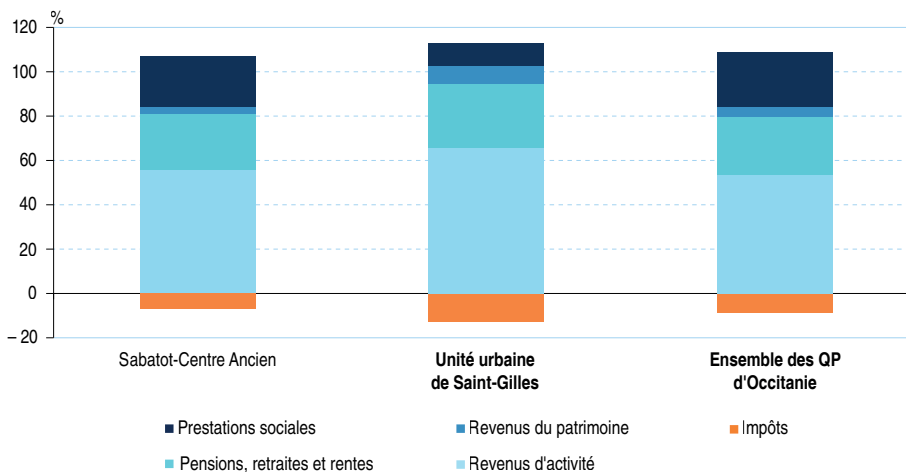
Indicateurs de dispersion des revenus disponibles annuels par unité de consommation



Lecture : pour le QP Sabatot-Centre Ancien, le revenu plafond des 10 % les plus pauvres est de 6 393 euros annuels (1^{er} décile ou D1) et celui des 25 % les plus pauvres de 8 650 euros (1^{er} quartile ou Q1) en 2013. À l'autre extrémité de l'échelle, le revenu plancher des 25 % les plus riches est de 15 030 euros (3^e quartile ou Q3) et celui des 10 % les plus riches de 19 799 euros (9^e décile ou D9). La médiane (Me) s'élève à 11 429 euros.

Source : Insee-DGFIP-Cnaf-Cnav-CCMSA-Fichier localisé social et fiscal 2013

Décomposition du revenu disponible selon l'origine du revenu



Lecture : pour disposer *in fine* de 100 euros de revenu disponible, les ménages du quartier Sabatot-Centre Ancien ont en moyenne perçu en 2013, 55,90 euros de revenus d'activité (qui incluent les indemnités de chômage), 25,10 euros de pensions, retraites et rentes, 22,80 euros de prestations sociales, 3,30 euros de revenus du patrimoine et ont versé 7,10 euros en impôts directs.

Source : Insee-DGFIP-Cnaf-Cnav-CCMSA-Fichier localisé social et fiscal 2013

Principales caractéristiques démographiques

	Population	Part des femmes dans la population (%)	Indice de jeunesse	Part des ménages d'une personne (%)	Part des ménages de 5 personnes ou plus (%)	Part des ménages monoparentaux (%)
	(1)	(2)	(2)	(2)	(3)	(3)
Sabatot-Centre Ancien	3 272	51	2,0	35	16	12
Unité urbaine de Saint-Gilles	13 641	50	1,3	27	nd	nd
Ensemble des QP d'Occitanie	358 011	53	1,6	43	10	17

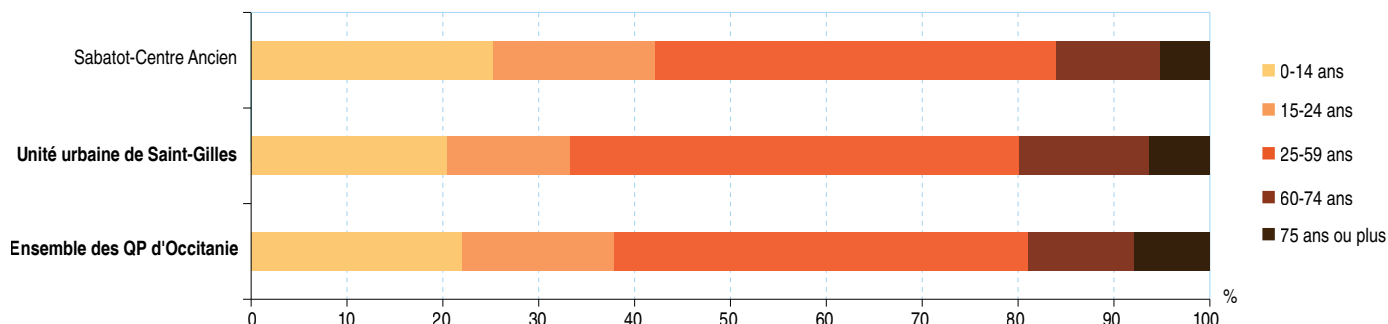
Indice de jeunesse : rapport entre la population des moins de 20 ans et celle des 60 ans ou plus

nd : données non disponibles ou non diffusables

Sources : (1) Insee, recensement de la population 2013 ; (2) Insee, recensement de la population 2010 ; (3) Insee-DGFIP-Cnaf-Cnav-CCMSA-Fichier localisé social et fiscal 2013

Unité urbaine de Saint-Gilles

Structure par âge de la population



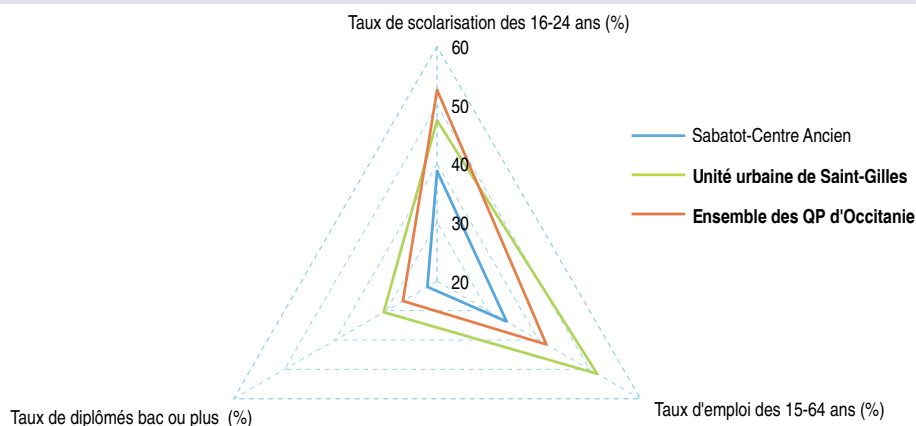
Source : Insee, recensement de la population 2010

Principales caractéristiques des logements

	Nombre moyen de personnes par logement	Part des logements situés à une adresse comprenant plus de 20 logements (%)	Part des logements d'une ou deux pièces (%)	Part des logements de 5 pièces ou plus (%)	Part des logements vacants (%)
Sabatot-Centre Ancien	2,3	21	19	17	17
Unité urbaine de Saint-Gilles	2,5	3	13	31	11
Ensemble des QP d'Occitanie	2,0	49	23	12	11

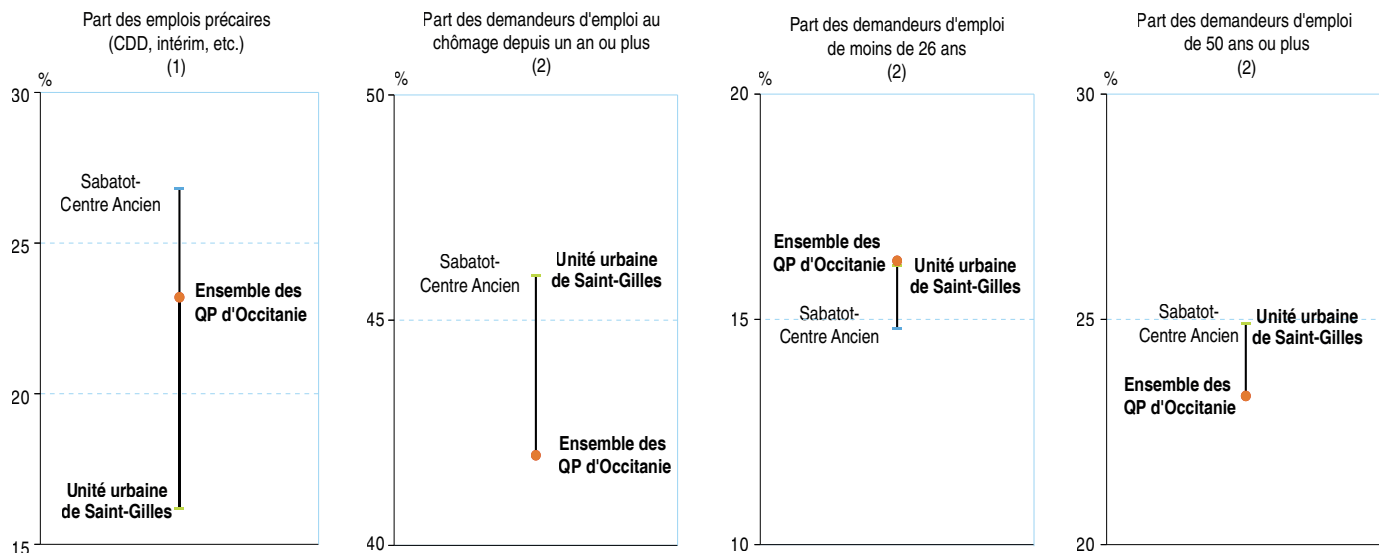
Source : Insee, recensement de la population 2010

Formation et emploi



Source : Insee, recensement de la population 2010

Insertion professionnelle



Avertissement : les échelles sont différentes

Sources : (1) Insee, recensement de la population 2010 ; (2) Pôle emploi, fichier des demandeurs d'emploi au 31/12/2016