

L'unité urbaine de Nîmes compte six quartiers prioritaires, tous situés sur la commune nîmoise. La pauvreté est fortement concentrée dans les trois quartiers constitués de grands ensembles d'immeubles, implantés à la périphérie du centre urbain (*Chemin-Bas d'Avignon-Clos D'Orville*, *Mas de Mingue* et *Pissevin-Valdegour*) et aussi, mais un peu moins durement, dans le quartier *Némausus-Jonquilles-Haute Magaille-Oliviers*. Les deux autres quartiers de l'unité urbaine, *Gambetta-Richelieu* et surtout *Route de Beaucaire*, sont relativement moins touchés avec un taux de pauvreté plus faible que la moyenne des 105 quartiers prioritaires de la région Occitanie.

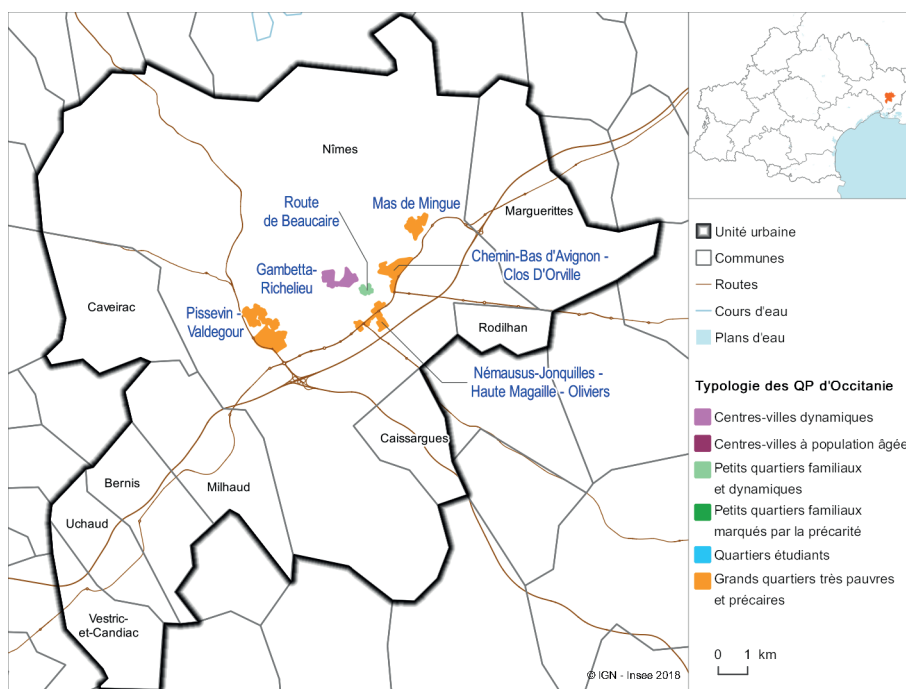
Les six quartiers prioritaires (QP) de l'agglomération nîmoise regroupent 37 830 habitants en 2013, soit 20 % de la population de l'unité urbaine et 25 % de celle de la commune de Nîmes qui les englobe. Ces quartiers sont de tailles très différentes, le plus grand *Pissevin-Valdegour* regroupe 15 600 habitants. Il fait partie, avec les QP *Chemin-Bas d'Avignon-Clos D'Orville* (7 260 habitants) et *Gambetta-Richelieu* (6 860 habitants) des dix plus grands quartiers prioritaires d'Occitanie. La population des trois autres quartiers s'échelonne de 1 720 à 3 370 personnes. À l'exception du QP *Route de Beaucaire*, ces territoires s'inscrivaient déjà dans le dispositif de la géographie prioritaire de la politique de la ville avant 2014, notamment dans le cadre de trois zones urbaines sensibles (ZUS).

Ces quartiers présentent des types de bâti différenciés. Les trois QP *Pissevin-Valdegour*, *Chemin-Bas d'Avignon-Clos D'Orville* et *Mas de Mingue* sont constitués de grands ensembles d'immeubles caractéristiques de l'urbanisme de masse des années 60 (barres, tours...), plus ou moins éloignés du centre urbain de Nîmes. Ces quartiers comportent de nombreux logements sociaux et des copropriétés souvent dégradées, qui ont déjà fait l'objet d'opérations de rénovation urbaine qui se poursuivent encore aujourd'hui.

Le QP *Gambetta-Richelieu* est un quartier de centre-ville avec un bâti dense et souvent vétuste. Dans ce quartier de centre ancien, les logements sont de petite taille (42 % comprennent une ou deux pièces) et la vacance est forte.

Les deux QP *Route de Beaucaire* et *Némausus-Jonquilles-Haute Magaille-Oliviers*, tous deux situés le long des grands axes d'accès au centre-ville, sont des quartiers récents, avec un habitat mixte composé essentiellement d'immeubles collectifs (habitat social et copropriétés) mais aussi de logements pavillonnaires.

Localisation et profil des quartiers prioritaires de l'unité urbaine de Nîmes



Des quartiers parmi les plus défavorisés d'Occitanie

Le revenu disponible par unité de consommation (UC)¹ (ou « niveau de vie ») médian de l'unité urbaine de Nîmes est de 17 402 euros annuels en 2013, un niveau bien inférieur à ceux du département du Gard (18 419 euros) et de la région Occitanie (19 277 euros). Dans cet environnement défavorisé, le niveau de vie médian des QP *Pissevin-Valdegour* et *Chemin-Bas d'Avignon-Clos D'Orville* est particulièrement bas, inférieur à 11 000 euros annuels. Ces derniers font partie des quartiers les plus défavorisés parmi les 1 300 que compte la France métropolitaine (respectivement au 7^e et au 38^e rang). Le QP *Pissevin-Valdegour* occupe le 2^e rang dans la région, juste derrière le QP *Le Viguiet-Saint-Jacques* de Carcassonne.

¹ L'unité de consommation est un système de pondération attribuant un coefficient à chaque membre du ménage pour tenir compte des économies d'échelle liées à la taille et à la composition du ménage. Cela permet de comparer directement les niveaux de vie (revenus disponibles) (voir définitions).

Le niveau de vie médian est également peu élevé dans les deux QP *Mas de Mingue* (11 551 euros) et *Némausus-Jonquilles-Haute Magaille-Oliviers* (11 913 euros), et inférieur à la moyenne de l'ensemble des quartiers prioritaires d'Occitanie.

En revanche, le niveau de vie médian du QP *Gambetta-Richelieu* dépasse celui de la moyenne des quartiers prioritaires d'Occitanie. Ce quartier se singularise par des inégalités de revenus assez fortes : le niveau de vie plancher des 10 % des habitants les plus riches (9^e décile) y est 3,7 fois supérieur au niveau de vie plafond des 10 % les plus pauvres (1^{er} décile), un écart comparable à celui de l'unité urbaine de Nîmes, mais très supérieur à celui de l'ensemble des quartiers prioritaires de la région.

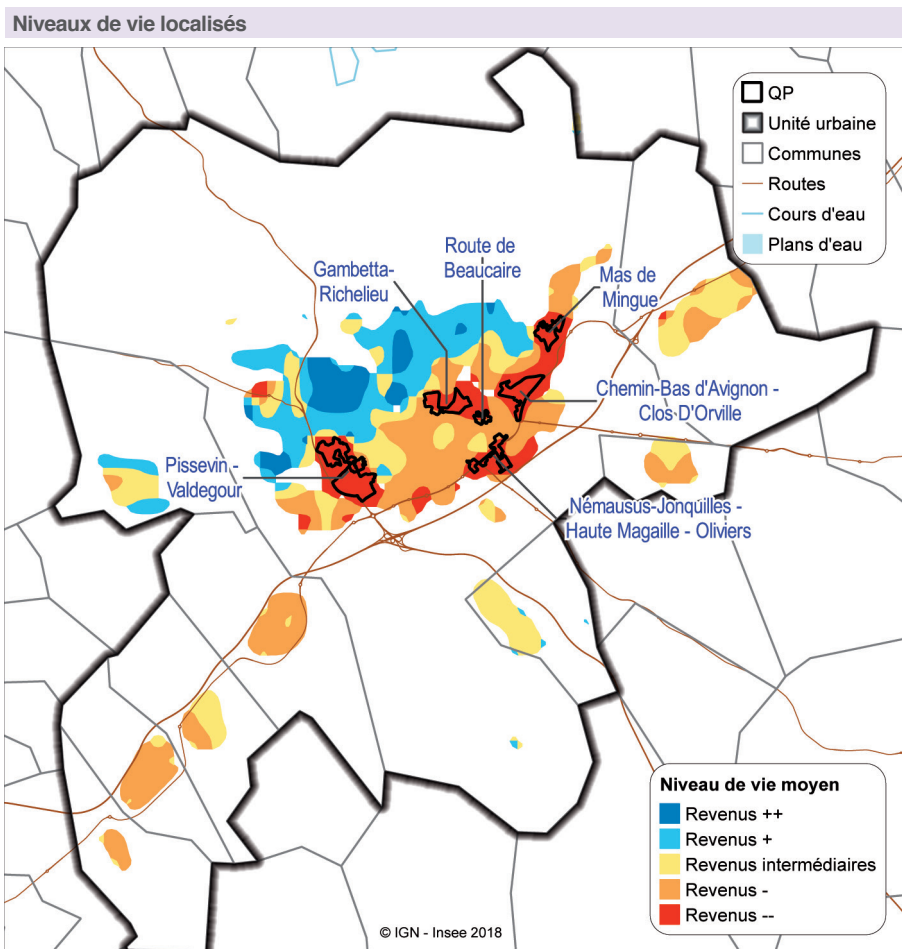
Le QP *Route de Beaucaire* est le quartier prioritaire le moins défavorisé de l'agglomération nîmoise, avec un niveau de vie médian de 13 676 euros annuels : c'est 1 400 euros de plus que la moyenne des quartiers d'Occitanie.

L'agglomération nîmoise est l'une des grandes unités urbaines les plus touchées par la pauvreté monétaire dans la région : 26 % de sa population vit sous le seuil de pauvreté en 2013, soit un taux bien plus élevé qu'en Occitanie (17 %). Dans quatre des six quartiers prioritaires de l'agglomération, le taux de pauvreté dépasse celui de l'ensemble des quartiers prioritaires de la région (49 %). Ce taux est maximal dans les deux QP *Pissevin-Valdegour* et *Chemin-Bas d'Avignon-Clos D'Orville*, où respectivement 70 % et 60 % des personnes vivent sous le seuil de pauvreté. Le QP *Pissevin-Valdegour* est ainsi le quartier prioritaire le plus pauvre de la région. À l'inverse, la part des habitants du QP *Route de Beaucaire* sous le seuil de pauvreté (36 %) est l'une des plus faibles des quartiers d'Occitanie.

Un accès à l'emploi difficile dans les quartiers les plus défavorisés

Selon la typologie des quartiers prioritaires d'Occitanie, les quatre quartiers les plus défavorisés de l'agglomération nîmoise appartiennent à la catégorie des grands quartiers très pauvres et précaires. Les habitants de ces quartiers sont souvent sans emploi et ont un faible niveau de formation. Ainsi, le taux d'emploi y est très inférieur à celui de l'ensemble des quartiers prioritaires d'Occitanie (42 %), notamment dans les trois quartiers de grands ensembles (*Pissevin-Valdegour*, *Chemin-Bas d'Avignon-Clos D'Orville* et *Mas de Mingue*) où il est compris entre 28 % et 34 %. Lorsque leurs habitants en âge de travailler (15-64 ans) occupent un emploi, ces derniers sont bien souvent précaires (CDD, intérim, etc.). En lien avec ces difficultés d'insertion professionnelle, la population de ces quartiers présente un faible niveau de formation. Ainsi, dans les QP *Pissevin-Valdegour* et *Chemin-Bas d'Avignon-Clos D'Orville*, moins de 20 % des habitants détiennent un baccalauréat ou un diplôme de niveau supérieur, contre 27 % dans l'ensemble des quartiers de la région. En conséquence, les prestations sociales jouent un rôle important dans ces quatre quartiers. La moitié ou plus des allocataires CAF ont des revenus composés majoritairement de prestations sociales et, dans le QP *Pissevin-Valdegour*, quatre allocataires sur dix ne disposent que des prestations sociales pour vivre.

Ces quartiers en grande précarité ont par ailleurs des profils démographiques particuliers. Ils sont plutôt jeunes : trois habitants sur dix ont moins de 15 ans. Il s'agit aussi de quartiers où les grandes familles sont davantage présentes, notamment à *Pissevin-Valdegour*. Le QP *Chemin-Bas d'Avignon-*



Lecture : la couleur rouge correspond aux territoires où les habitants ont des revenus très faibles au regard de ceux de l'agglomération. Les revenus des territoires de l'unité urbaine où le nombre de ménages fiscaux est trop faible ne sont pas représentés.

Source : Insee-DGFIP-Cnaf-Cnav-CCMSA-Fichier localisé social et fiscal 2013

Clos D'Orville, plus proche du centre-ville, fait exception parmi ces quartiers de grands ensembles : si près d'un quart de ses habitants ont moins de 15 ans, les personnes âgées de 60 ans ou plus y sont également présentes dans la même proportion.

Une meilleure insertion professionnelle dans les deux quartiers les moins précaires

Le QP *Gambetta-Richelieu* est classé parmi les quartiers de centres-villes dynamiques dans la typologie des quartiers prioritaires d'Occitanie. Il apparaît moins impacté par les difficultés d'insertion sociale et professionnelle. Ainsi quatre habitants sur dix du quartier détiennent un baccalauréat ou un diplôme de niveau supérieur et près de cinq personnes en âge de travailler sur dix ont un emploi, même s'il peut être précaire. Comme souvent dans ce type de quartier, les personnes seules sont nombreuses : six ménages sur dix sont composés d'une seule personne, contre quatre sur dix dans l'ensemble des quartiers prioritaires d'Occitanie et dans l'agglomération de Nîmes.

Le QP *Route de Beaucaire* fait partie des petits quartiers familiaux et dynamiques. C'est le quartier le moins défavorisé de son agglomération. Il se caractérise à la fois par un taux d'emploi élevé (50 %), inférieur de seulement 5 points à celui de l'unité urbaine, et par une très faible proportion d'emplois précaires. En outre, un tiers des habitants du quartier détiennent un diplôme de niveau au moins égal au baccalauréat, contre un quart en moyenne dans les quartiers prioritaires de la région. Ce quartier se distingue par une forte proportion de ménages monoparentaux, ainsi que de personnes seules et âgées. Il s'agit pour l'essentiel de femmes, qui représentent 63 % des habitants du quartier. ■

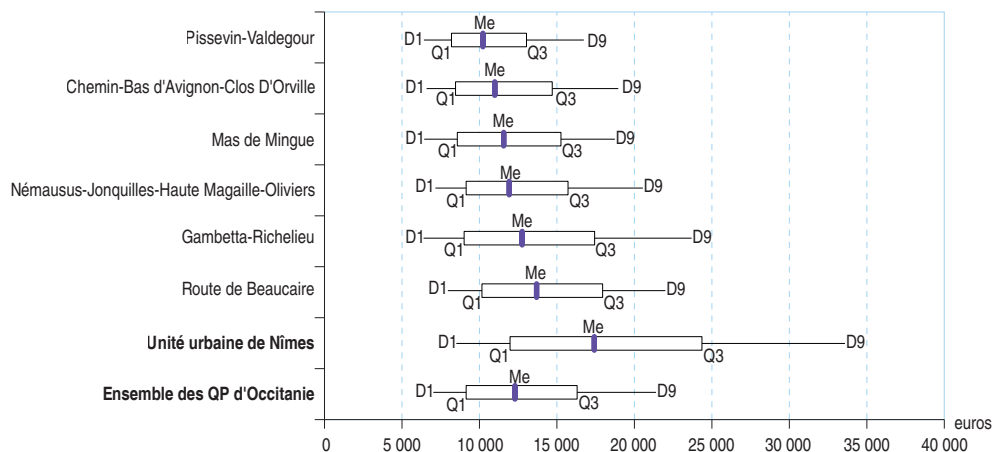
Unité urbaine de Nîmes

Principaux indicateurs sociaux

	Revenu disponible médian par unité de consommation (euros annuels)	Taux de pauvreté (%)	Part de la population bénéficiaire de la CMU-C (%)	Part des allocataires CAF percevant le RSA socle (%)	Part des allocataires CAF dont le revenu dépend à plus de 50 % des prestations sociales (%)	Part des allocataires CAF dont le revenu est composé à 100 % de prestations sociales (%)
	(1)	(1)	(2)	(3)	(3)	(3)
Pissevin-Valdegour	10 213	68,7	54	45	59	39
Chemin-Bas d'Avignon-Clos D'Orville	10 978	59,0	47	40	53	35
Mas de Mingue	11 551	53,8	43	42	53	36
Némausus-Jonquilles-Haute Magaille-Oliviers	11 913	50,9	37	38	50	29
Gambetta-Richelieu	12 747	45,0	33	34	48	36
Route de Beaucaire	13 676	36,2	28	27	38	24
Unité urbaine de Nîmes	17 402	25,6	20	26	37	24
Ensemble des QP d'Occitanie	12 279	48,7	35	33	49	32

Sources : (1) Insee-DGFIP-Cnaf-Cnav-CCMSA-Fichier localisé social et fiscal 2013 ; (2) Cnam au 31/12/2015 ; (3) Cnaf au 31/12/2015

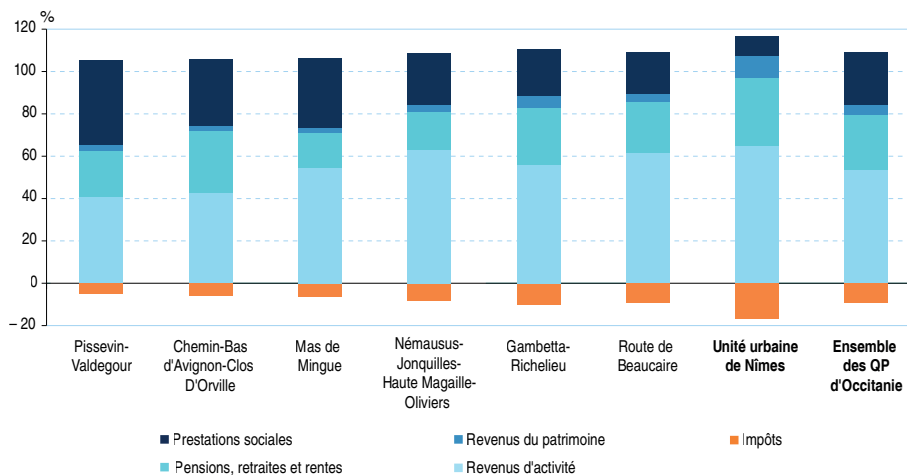
Indicateurs de dispersion des revenus disponibles annuels par unité de consommation



Lecture : pour le QP *Pissevin-Valdegour*, le revenu plafond des 10 % les plus pauvres est de 6 414 euros annuels (1^{er} décile ou D1) et celui des 25 % les plus pauvres de 8 195 euros (1^{er} quartile ou Q1) en 2013. À l'autre extrémité de l'échelle, le revenu plancher des 25 % les plus riches est de 13 038 euros (3^e quartile ou Q3) et celui des 10 % les plus riches de 16 736 euros (9^e décile ou D9). La médiane (Me) s'élève à 10 213 euros.

Source : Insee-DGFIP-Cnaf-Cnav-CCMSA-Fichier localisé social et fiscal 2013

Décomposition du revenu disponible selon l'origine du revenu



Lecture : pour disposer *in fine* de 100 euros de revenu disponible, les ménages du QP *Pissevin-Valdegour* ont en moyenne perçu en 2013, 41,00 euros de revenus d'activité (qui incluent les indemnités de chômage), 21,90 euros de pensions, retraites et rentes, 39,70 euros de prestations sociales, 2,40 euros de revenus du patrimoine et ont versé 5,00 euros en impôts directs.

Source : Insee-DGFIP-Cnaf-Cnav-CCMSA-Fichier localisé social et fiscal (Filosofi) 2013

Unité urbaine de Nîmes

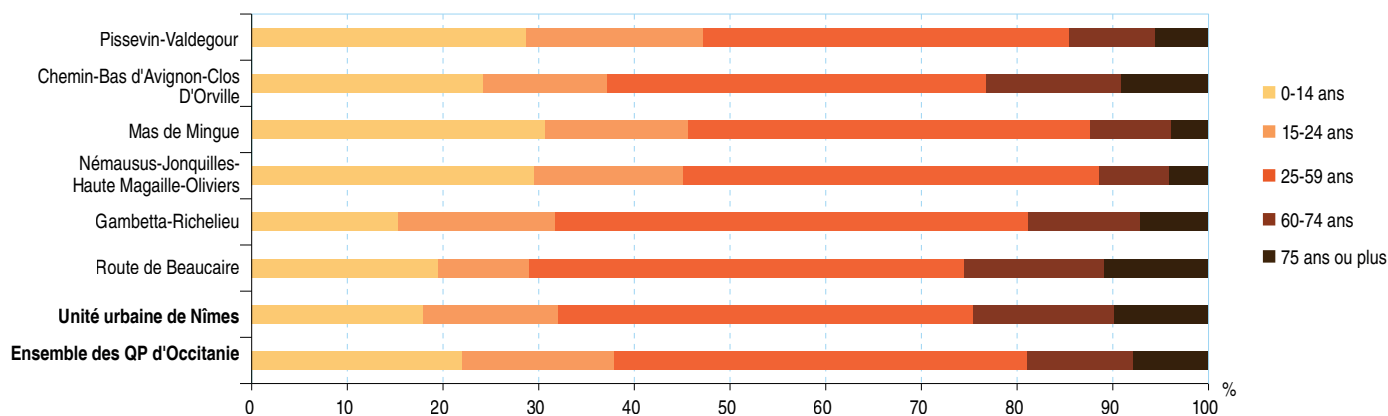
Principales caractéristiques démographiques

	Population (1)	Part des femmes dans la population (%) (2)	Indice de jeunesse (2)	Part des ménages d'une personne (%) (2)	Part des ménages de 5 personnes ou plus (%) (3)	Part des ménages monoparentaux (%) (3)
Pissevin-Valdegour	15 597	52	2,6	28	23	18
Chemin-Bas d'Avignon-Clos D'Orville	7 264	53	1,3	37	12	17
Mas de Mingue	3 014	51	3,1	28	17	18
Némausus-Jonquilles-Haute Magaille-Oliviers	3 374	53	3,4	26	14	19
Gambetta-Richelieu	6 862	53	1,1	60	5	16
Route de Beaucaire	1 722	63	1,0	49	6	21
Unité urbaine de Nîmes	184 557	53	1,0	40	nd	nd
Ensemble des QP d'Occitanie	358 011	53	1,6	43	10	17

Indice de jeunesse : rapport entre la population des moins de 20 ans et celle des 60 ans ou plus
nd : données non disponibles ou non diffusables

Sources : (1) Insee, recensement de la population 2013 ; (2) Insee, recensement de la population 2010 ; (3) Insee-DGFIP-Cnaf-Cnav-CCMSA-Fichier localisé social et fiscal 2013

Structure par âge de la population



Source : Insee, recensement de la population 2010

Principales caractéristiques des logements

	Nombre moyen de personnes par logement	Part des logements situés à une adresse comprenant plus de 20 logements (%)	Part des logements d'une ou deux pièces (%)	Part des logements de 5 pièces ou plus (%)	Part des logements vacants (%)
Pissevin-Valdegour	2,5	39	11	12	10
Chemin-Bas d'Avignon-Clos D'Orville	2,2	26	11	12	9
Mas de Mingue	2,6	53	12	21	14
Némausus-Jonquilles-Haute Magaille-Oliviers	2,5	59	13	8	10
Gambetta-Richelieu	1,3	88	42	6	15
Route de Beaucaire	1,7	93	17	10	10
Unité urbaine de Nîmes	2,1	20	23	24	10
Ensemble des QP d'Occitanie	2,0	49	23	12	11

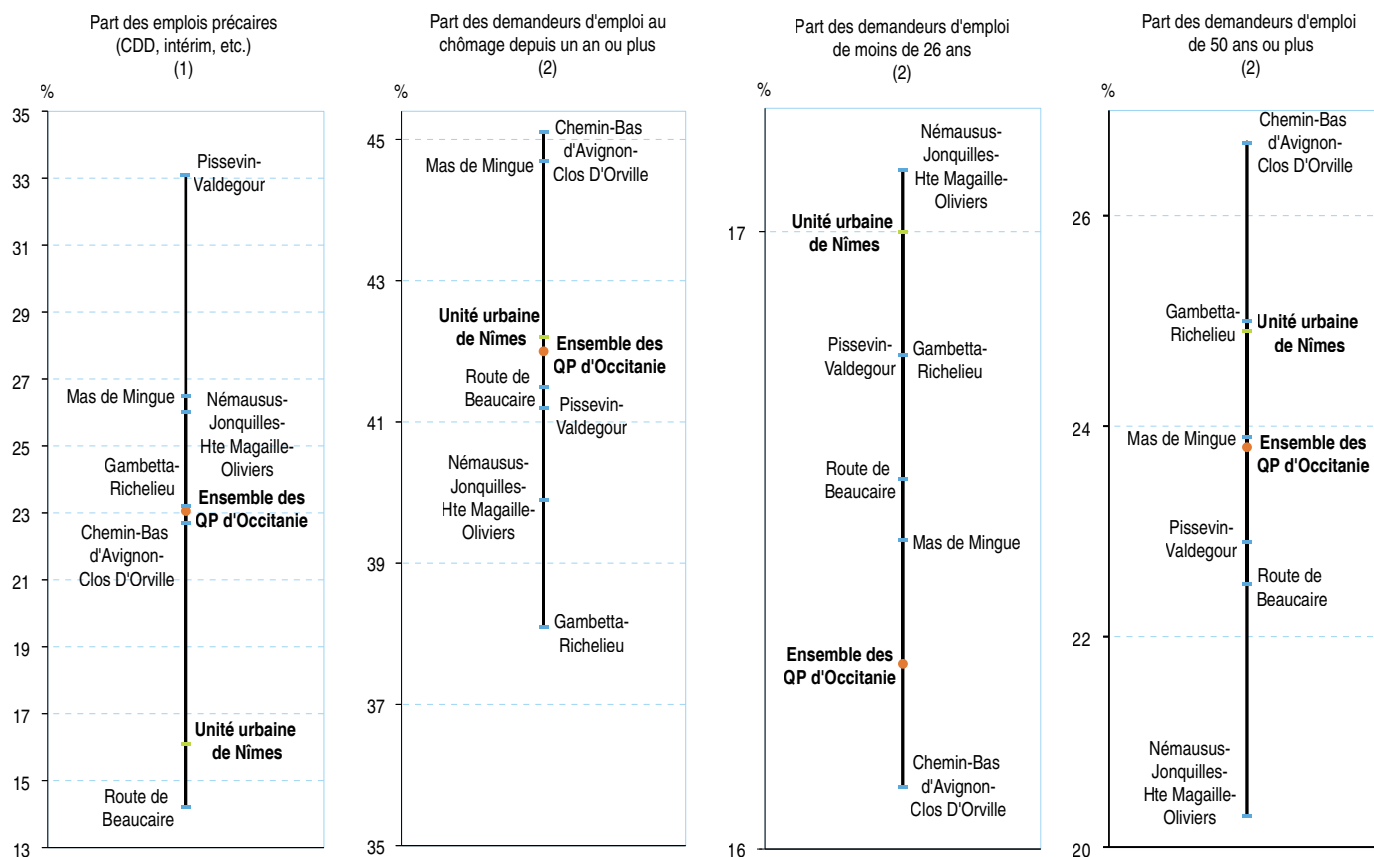
Source : Insee, recensement de la population 2010

Formation et emploi

	Taux de scolarisation des 16-24 ans (%)	Taux de diplômés bac ou plus (%)	Taux d'emploi des 15-64 ans (%)
Pissevin-Valdegour	60	19	28
Chemin-Bas d'Avignon-Clos D'Orville	45	17	30
Mas de Mingue	52	24	34
Némausus-Jonquilles-Haute Magaille-Oliviers	50	29	45
Gambetta-Richelieu	53	36	46
Route de Beaucaire	59	33	50
Unité urbaine de Nîmes	63	42	55
Ensemble des QP d'Occitanie	53	27	42

Source : Insee, recensement de la population 2010

Insertion professionnelle



Avertissement : les échelles sont différentes

Sources : (1) Insee, recensement de la population 2010 ; (2) Pôle emploi, fichier des demandeurs d'emploi au 31/12/2016