

L'agglomération de La Grand-Combe compte deux quartiers prioritaires de la politique de la ville : *Centre Ville-Arboux* et *Trescol-La Levade*, tous deux situés sur la commune de La Grand-Combe. Ces deux quartiers prioritaires cumulent une forte pauvreté et de nombreux facteurs de précarité, comme un accès difficile à l'emploi et un faible niveau d'études de leurs habitants. Sur un territoire défavorisé, durablement impacté par la fermeture définitive des mines de charbon dans les années 80, le quartier *Trescol-La Levade* est au cinquième rang des quartiers prioritaires les plus pauvres d'Occitanie.

Les deux quartiers prioritaires (QP) de l'unité urbaine de La Grand-Combe regroupent 3 430 habitants en 2013, soit plus du tiers de la population de l'agglomération et les deux tiers de la commune de La Grand-Combe qui les englobent. Les QP *Trescol-La Levade* et *Centre Ville-Arboux* faisaient déjà partie de la géographie prioritaire de la politique de la ville avant 2014, au titre de la zone urbaine sensible (ZUS) Trescol pour le premier et d'un contrat urbain de cohésion sociale (Cucs) (quartier L'Arboux) pour le second, qu'ils recoupent en partie.

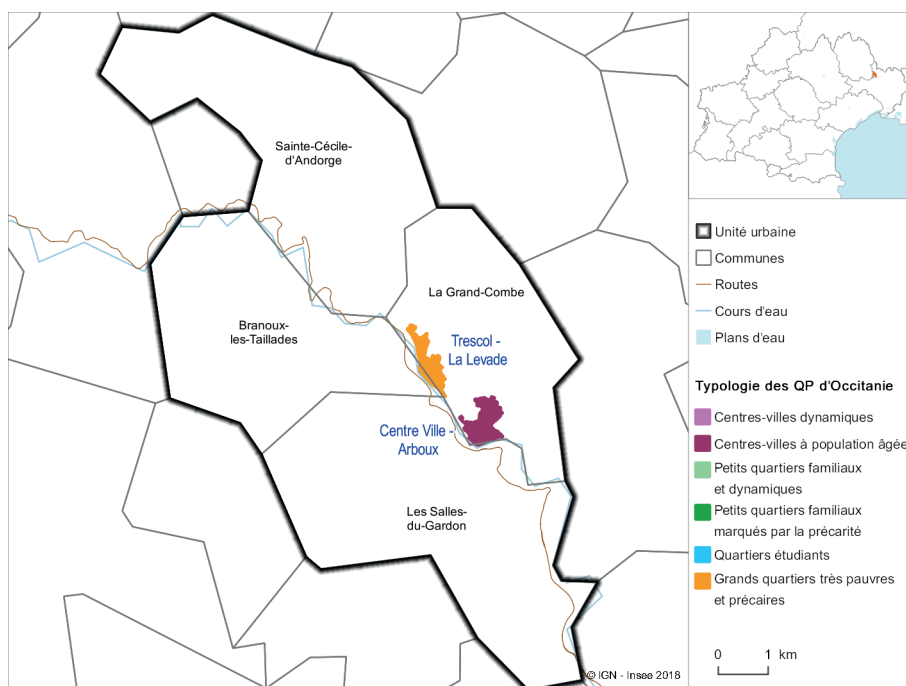
Le QP *Trescol-La Levade* regroupe des quartiers hétérogènes, assez isolés les uns des autres : il se compose notamment d'immeubles du centre ancien et de nombreux logements sociaux construits dans les années 60 pour loger les mineurs et leurs familles dans l'ancienne ZUS Trescol. Le QP *Centre Ville-Arboux* est plutôt constitué d'un parc privé de logements assez vétustes et de quelques logements sociaux. Dans ces deux quartiers, plus d'un logement sur cinq est un grand logement, comprenant 5 pièces ou plus.

Trescol-La Levade : un des quartiers prioritaires les plus pauvres d'Occitanie

Le revenu disponible médian par unité de consommation (UC)¹ (ou « niveau de vie ») de l'unité urbaine de La Grand-Combe est de 14 953 euros annuels en 2013, un niveau très inférieur à celui du département du Gard (18 420 euros) et de la région Occitanie (19 277 euros). Au sein de cette unité urbaine, durablement impactée par la fermeture des mines de charbon dans les années 70-80 et la forte déprise démographique qui l'a accompagnée, un tiers des habitants vivent sous le seuil de pauvreté.

Au regard de cet environnement très défavorisé, les deux quartiers prioritaires

Localisation et profil des quartiers prioritaires de l'unité urbaine de La Grand-Combe



de l'agglomération grand-combienne concentrent des populations en grandes difficultés. Avec un niveau de vie médian de 10 676 euros annuels, le QP *Trescol-La Levade* se situe au cinquième rang des quartiers les plus pauvres d'Occitanie, sur les 105 que compte la région. En outre, six habitants sur dix y vivent sous le seuil de pauvreté, contre cinq sur dix en moyenne dans l'ensemble des quartiers prioritaires de la région.

Le QP *Centre Ville-Arboux* apparaît un peu moins défavorisé : le niveau de vie médian (12 657 euros) est un peu supérieur à la moyenne des quartiers prioritaires de la région, tandis que le taux de pauvreté (46 %) est un peu plus faible.

Deux quartiers à la population peu formée et très éloignée de l'emploi

Les deux QP *Trescol-La Levade* et *Centre Ville-Arboux* cumulent pauvreté monétaire et des

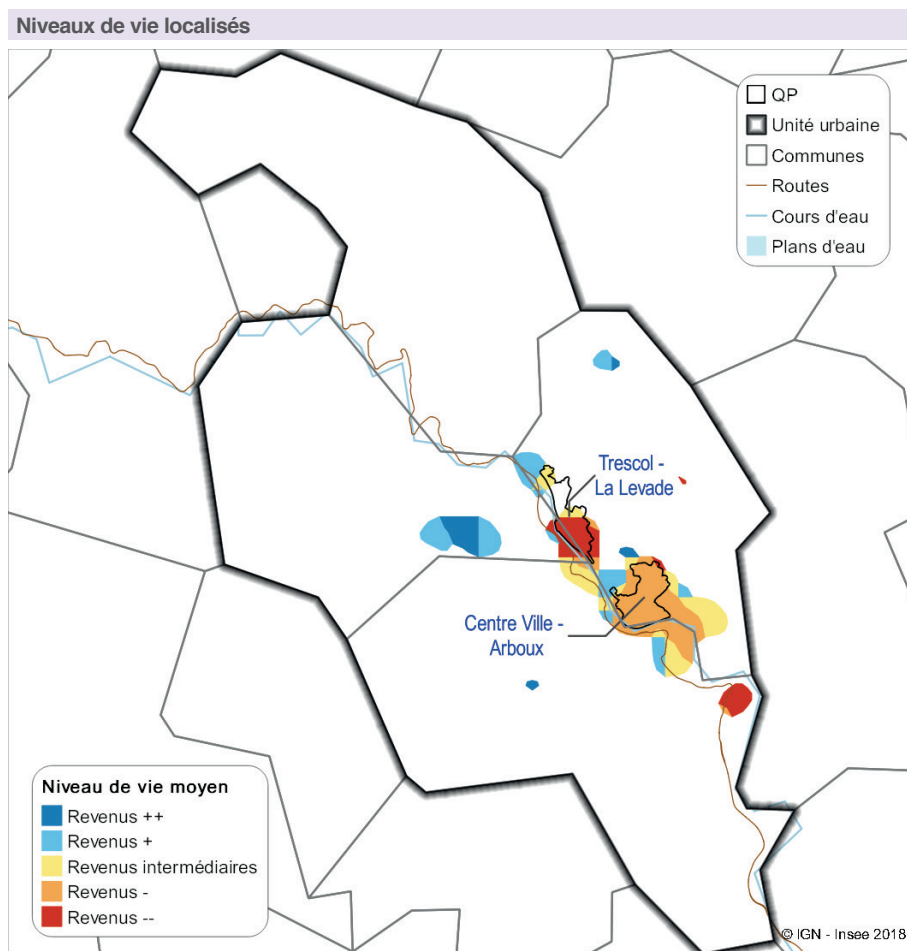
difficultés d'insertion sociale et professionnelle particulièrement marquées. Ainsi seulement trois habitants sur dix en âge de travailler (15-64 ans) y exercent un emploi, contre quatre sur dix dans l'ensemble des quartiers prioritaires d'Occitanie. De plus, leur population souffre d'un fort déficit de formation : la part des habitants titulaires d'un diplôme de niveau supérieur ou égal au baccalauréat y est très faible, bien inférieure à la moyenne des quartiers prioritaires d'Occitanie.

En outre, dans le QP *Trescol-La Levade*, plus de la moitié des demandeurs d'emplois sont inscrits à Pôle emploi depuis plus d'un an. Dans la typologie des quartiers prioritaires d'Occitanie, ce quartier est classé parmi les quartiers très pauvres et précaires. Ainsi, le taux de bénéficiaires de la CMU-C y est de 41 %, soit 6 points de plus que la moyenne des quartiers prioritaires de la région. Et quatre allocataires CAF sur dix ne disposent que des prestations sociales pour vivre.

¹ L'unité de consommation est un système de pondération attribuant un coefficient à chaque membre du ménage pour tenir compte des économies d'échelle liées à la taille et à la composition du ménage. Cela permet de comparer directement les niveaux de vie (revenus disponibles) (voir définitions).

Des familles et des jeunes enfants dans le QP *Trescol-La Levade*, des personnes seules et âgées dans le QP *Centre Ville-Arboux*

S'ils partagent tous deux les mêmes grandes difficultés en matière d'insertion sociale et professionnelle, les deux quartiers prioritaires de l'agglomération grand-combienne se différencient en revanche par leurs caractéristiques démographiques. Ainsi, le QP *Trescol-La Levade* est un quartier familial, qui se caractérise par une présence importante de familles nombreuses et de jeunes enfants (un habitant sur quatre a moins de 15 ans). Le QP *Centre Ville-Arboux* fait partie des quartiers de centres-villes à population âgée, selon la typologie des quartiers prioritaires de la région. Ainsi un habitant sur trois du quartier est âgé de 60 ans ou plus et un ménage sur deux est constitué d'une personne seule, le plus souvent âgée. En conséquence, l'essentiel du revenu disponible des habitants du QP *Centre Ville-Arboux* provient des pensions, retraites et rentes : 45 % contre 26 % dans l'ensemble des quartiers prioritaires de la région. ■



Lecture : la couleur rouge correspond aux territoires où les habitants ont des revenus très faibles au regard de ceux de l'agglomération. Les revenus des territoires de l'unité urbaine où le nombre de ménages fiscaux est trop faible ne sont pas représentés.

Source : Insee-DGFIP-Cnaf-Cnav-CCMSA-Fichier localisé social et fiscal 2013

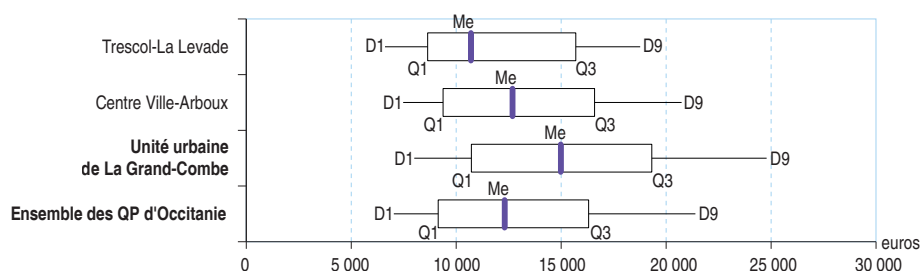
Unité urbaine de La Grand-Combe

Principaux indicateurs sociaux

	Revenu disponible médian par unité de consommation (euros annuels)	Taux de pauvreté (%)	Part de la population bénéficiaire de la CMU-C (%)	Part des allocataires CAF percevant le RSA socle (%)	Part des allocataires CAF dont le revenu dépend à plus de 50 % des prestations sociales (%)	Part des allocataires CAF dont le revenu est composé à 100 % de prestations sociales (%)
	(1)	(1)	(2)	(3)	(3)	(3)
Trescol-La Levade	10 676	58,8	41	47	56	44
Centre Ville-Arboux	12 657	45,5	41	46	58	39
Unité urbaine de La Grand-Combe	14 953	33,2	27	37	48	33
Ensemble des QP d'Occitanie	12 279	48,7	35	33	49	32

Sources : (1) Insee-DGFIP-Cnaf-Cnav-CCMSA-Fichier localisé social et fiscal 2013 ; (2) Cnam au 31/12/2015 ; (3) Cnaf au 31/12/2015

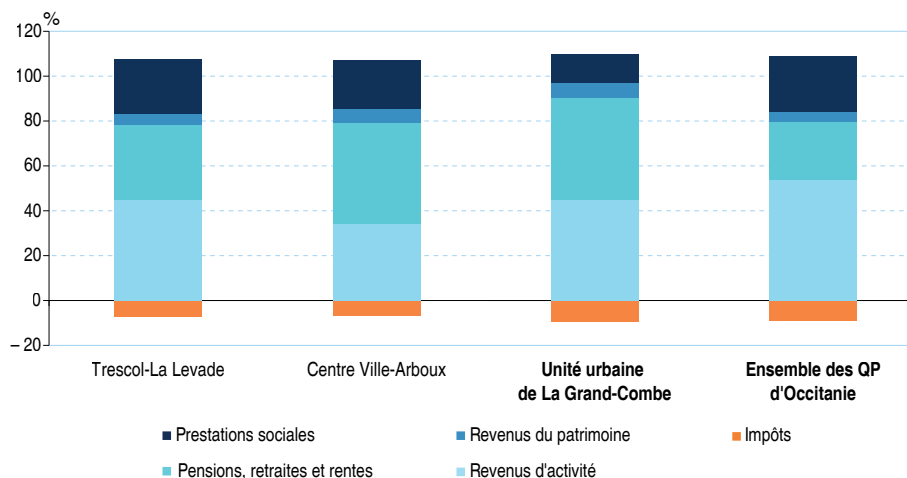
Indicateurs de dispersion des revenus disponibles annuels par unité de consommation



Lecture : pour le QP *Trescol-La Levade*, le revenu plafond des 10 % les plus pauvres est de 6 605 euros annuels (1^{er} décile ou D1) et celui des 25 % les plus pauvres de 8 641 euros (1^{er} quartile ou Q1) en 2013. À l'autre extrémité de l'échelle, le revenu plancher des 25 % les plus riches est de 15 699 euros (3^e quartile ou Q3) et celui des 10 % les plus riches de 18 765 euros (9^e décile ou D9). La médiane (Me) s'élève à 10 676 euros.

Source : Insee-DGFIP-Cnaf-Cnav-CCMSA-Fichier localisé social et fiscal 2013

Décomposition du revenu disponible selon l'origine du revenu



Lecture : pour disposer *in fine* de 100 euros de revenu disponible, les ménages du QP *Trescol-La Levade* ont en moyenne perçu en 2013, 44,80 euros de revenus d'activité (qui incluent les indemnités de chômage), 33,70 euros de pensions, retraites et rentes, 24,20 euros de prestations sociales, 4,60 euros de revenus du patrimoine et ont versé 7,30 euros en impôts directs.

Source : Insee-DGFIP-Cnaf-Cnav-CCMSA-Fichier localisé social et fiscal 2013

Principales caractéristiques démographiques

	Population	Part des femmes dans la population (%)	Indice de jeunesse	Part des ménages d'une personne (%)	Part des ménages de 5 personnes ou plus (%)	Part des ménages monoparentaux (%)
	(1)	(2)	(2)	(2)	(3)	(3)
Trescol-La Levade	1 012	48	1,3	34	12	nd
Centre Ville-Arboux	2 421	55	0,8	49	5	14
Unité urbaine de La Grand-Combe	9 761	52	0,6	38	nd	nd
Ensemble des QP d'Occitanie	358 011	53	1,6	43	10	17

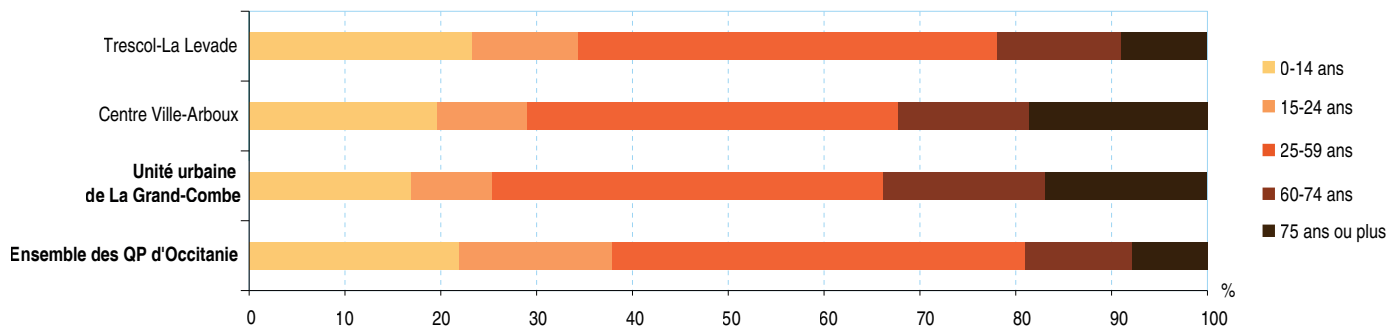
Indice de jeunesse : rapport entre la population des moins de 20 ans et celle des 60 ans ou plus

nd : données non disponibles ou non diffusables

Sources : (1) Insee, recensement de la population 2013 ; (2) Insee, recensement de la population 2010 ; (3) Insee-DGFIP-Cnaf-Cnav-CCMSA-Fichier localisé social et fiscal 2013

Unité urbaine de La Grand-Combe

Structure par âge de la population



Source : Insee, recensement de la population 2010

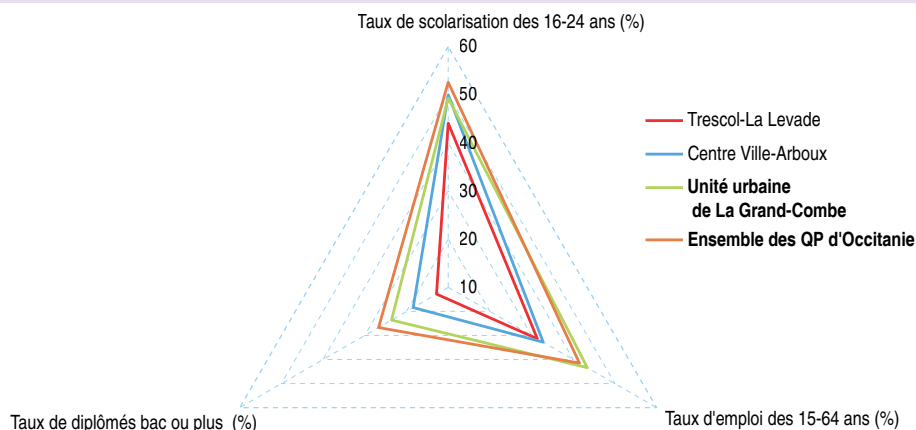
Principales caractéristiques des logements

	Nombre moyen de personnes par logement	Part des logements situés à une adresse comprenant plus de 20 logements (%)	Part des logements d'une ou deux pièces (%)	Part des logements de 5 pièces ou plus (%)	Part des logements vacants (%)
Trescol-La Levade	2,5	nd	8	22	nd
Centre Ville-Arboux	2,0	2	13	22	nd
Unité urbaine de La Grand-Combe	2,1	1	9	28	16
Ensemble des QP d'Occitanie	2,0	49	23	12	11

nd : données non disponibles ou non diffusables

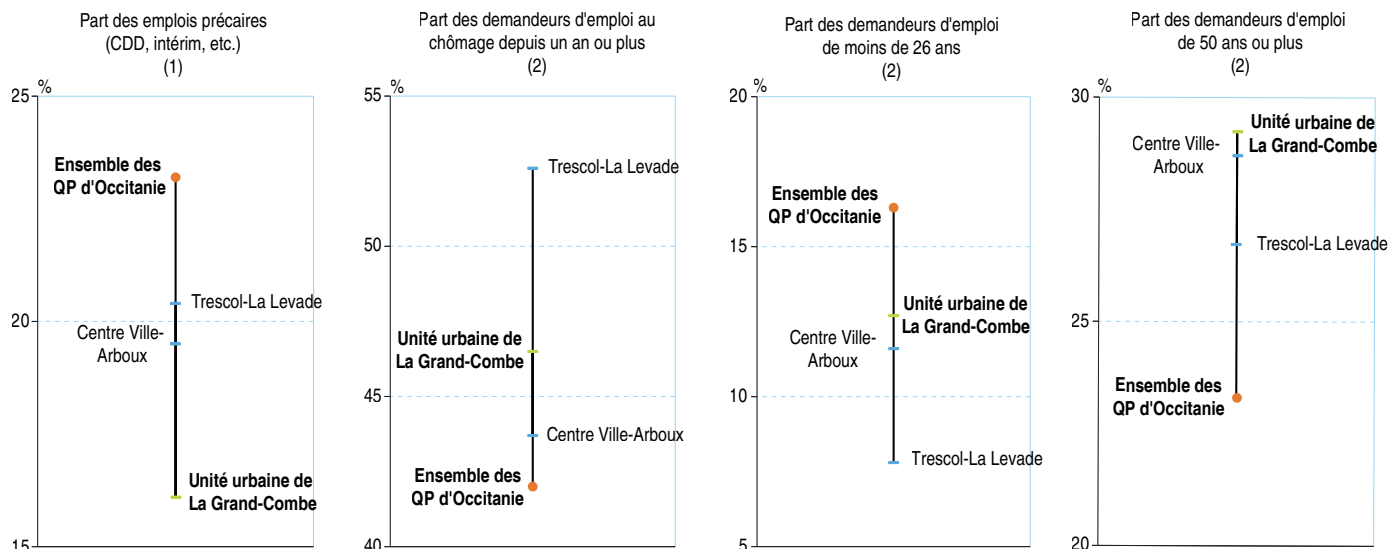
Source : Insee, recensement de la population 2010

Formation et emploi



Source : Insee, recensement de la population 2010

Insertion professionnelle



Avertissement : les échelles sont différentes

Sources : (1) Insee, recensement de la population 2010 ; (2) Pôle emploi, fichier des demandeurs d'emploi au 31/12/2016