

Encadré méthodologique. Approche par IRIS

Méthodologie

Intérêt de l'approche

Au-delà de l'analyse des quartiers prioritaires, il subsiste un besoin et une volonté d'analyser l'ensemble du territoire de la CODAH à une échelle infra-communale.

La maille IRIS permet, pour des communes de plus de 5 000 habitants, de réaliser cette analyse infra-communale à partir d'indicateurs portant sur diverses thématiques (socio-démographie, revenus, aides sociales). Les communes de plus petite taille sont, quant à elles, traitées de manière unitaire dans l'analyse statistique.

Cette approche offre également la possibilité d'observer l'évolution de ces territoires depuis la publication de 2014, objet d'un précédent partenariat entre l'Insee et la CODAH (*Pour en savoir plus*), en particulier sur le plan socio-démographique.

Variables étudiées

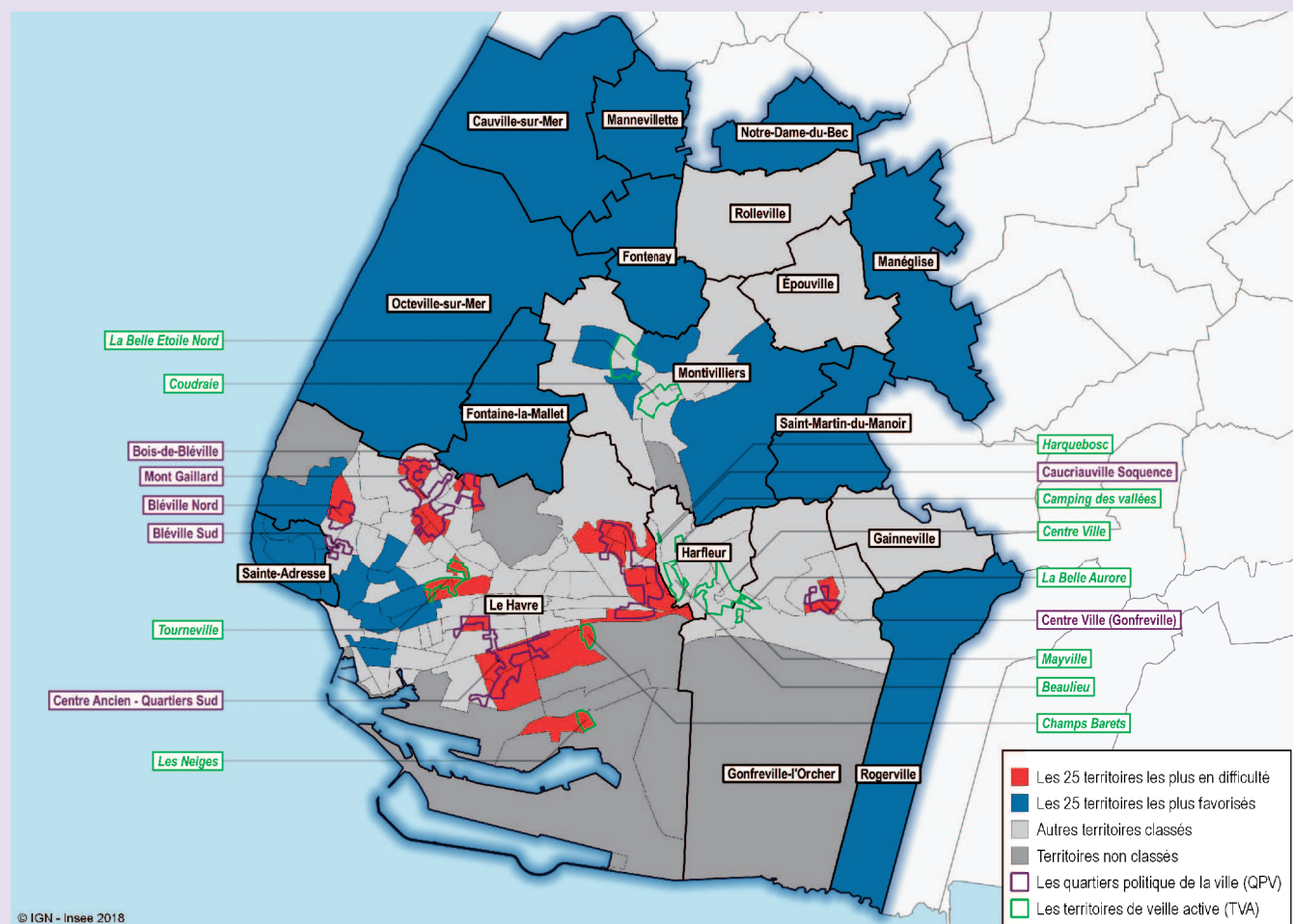
Treize indicateurs mobilisables à l'échelle des IRIS peuvent être considérés comme particulièrement significatifs pour mesurer les difficultés sociales. Trois d'entre eux portent sur les revenus, trois sur les prestations sociales et sept correspondent à d'autres caractéristiques socio-démographiques.

Niveaux de vie des ménages (Définitions - source : Filosofi 2014)

- 1^{er} quartile : le quart de la population des ménages a un niveau de vie inférieur à ce seuil
- Médiane (2^e quartile) : la moitié de la population des ménages a un niveau de vie inférieur à ce seuil
- 3^e quartile : le quart de la population des ménages a un niveau de vie supérieur à ce seuil.

18 Trois zones défavorisées au Havre, les territoires les plus aisés en périphérie et en centre-ville

Carte par IRIS (ou communes) de la Communauté de l'agglomération havraise (CODAH)



Prestations sociales (source : CNAM et CAF – 2015)

- Allocataires de la Caisse Nationale d'Assurance Maladie (CNAM) bénéficiaires de la CMU complémentaire, rapportés au nombre d'allocataires CNAM
- Allocataires de la Caisse d'Allocations familiales (CAF) percevant le Revenu de Solidarité Active (RSA), rapportés au nombre d'allocataires CAF
- Allocataires CAF dont le revenu dépend à plus de 50 % des prestations sociales, rapportés au nombre d'allocataires CAF

Autres indicateurs socio-démographiques (source : recensement de la population 2014)

- Chômeurs (15-64 ans)
- Adultes sans diplôme (parmi les personnes de 15 ans ou plus ayant terminé leur scolarité)
- Familles monoparentales (part des membres de ces familles rapportés à la population totale)
- Actifs ouvriers (15-64 ans)
- Actifs salariés hors CDI et hors titulaires de la fonction publique
- Immigrés¹
- Locataires en logement social

Calcul des « scores de difficulté sociale »

À travers les 13 indicateurs cités précédemment, chaque territoire (IRIS ou « petites » communes) peut faire l'objet d'une analyse sociale fine. Pour identifier les quartiers cumulant le plus de difficultés, une approche synthétique a été mise en œuvre. Dans une logique de barème, il s'agit d'affecter un poids à chaque indicateur et de calculer un « score de difficulté sociale », en additionnant les indicateurs à l'issue de leurs pondérations respectives. La pondération totale de 30 est répartie comme suit :

- Niveaux de vie des ménages : pondération de 15, soit un poids de 5 par indicateur
- Prestations sociales : pondération de 6, soit un poids de 2 par indicateur
- Autres indicateurs socio-démographiques : pondération de 9, soit un poids de 2 pour la part des chômeurs et pour la part des personnes vivant dans une famille monoparentale et de 1 pour chacun des autres indicateurs.

Les ordres de grandeur et la variabilité (ou dispersion) de certains indicateurs peuvent différer fortement (par exemple entre une part de chômeurs de l'ordre de 20 % et des revenus qui se comptent en milliers d'euros). Pour que les indicateurs puissent être additionnés avec la garantie que chacun joue vraiment le poids souhaité dans le barème final, les données sont transformées par un artifice statistique. Toutes les variables sont ramenées à la même moyenne (égale à 0) et au même écart-type (on parle de variables « centrées et réduites »). Ainsi les quartiers dont le score est proche de 0 peuvent être considérés comme relevant de difficultés sociales « moyennes » par rapport à l'ensemble du territoire. Les quartiers les plus défavorisés obtiennent les scores les plus élevés, en valeur positive, et les moins défavorisés les scores les plus faibles (valeurs négatives fortes).

Cette démarche permet ainsi de classer les territoires en fonction de leur score de difficulté sociale.

Toutefois, pour les indicateurs issus des sources CAF et CNAM, les données ne sont pas disponibles à l'échelle des IRIS pour les communes entre 5 000 et 10 000 habitants. Pour ces territoires, les poids affectés aux données manquantes ont été répartis proportionnellement sur les autres indicateurs. De plus, les IRIS peu peuplés et qui ne sont pas considérés comme des IRIS d'habitat n'ont pas été classés.

La CODAH présente une répartition spatiale relativement spécifique s'agissant des territoires défavorisés par rapport aux territoires favorisés (*illustration 18*). Les 25 territoires les plus défavorisés de l'agglomération se situent quasi-exclusivement dans la ville-centre (Le Havre), un seul d'entre eux étant situé à Gonfreville-l'Orcher. Ils se répartissent principalement au sein de trois zones : la première située au nord, au niveau des quartiers politiques de la ville de Bléville (Nord et Sud), Mont-Gaillard et Bois-de-Bléville, la deuxième à proximité de « Centre Ancien - Quartiers Sud », et la dernière à Caucriauville. En revanche, les territoires les plus favorisés correspondent majoritairement à des communes situées en périphérie telles que Sainte-Adresse, Saint-Martin-du-Manoir ou Fontaine-la-Mallet. Les populations les plus aisées de l'agglomération se retrouvent également dans le cœur de la ville du Havre (Sanvic, Côte Ouest Ormeaux et Centre-ville).

¹La caractéristique « Immigré » est ici prise en compte, considérant qu'elle peut recouvrir des problématiques spécifiques d'intégration, notamment en termes de maîtrise de la langue française pour certaines personnes

Les 25 territoires les plus défavorisés

Les territoires les plus défavorisés dans trois grands secteurs du Havre : Caucriauville, un secteur Nord et un secteur Sud

L'essentiel des 25 territoires les plus en difficulté de l'agglomération havraise se situe dans trois grands secteurs de la ville du Havre, une situation qui n'a pas évolué aux cours des dernières années. Il s'agit de Caucriauville, d'un secteur situé au nord de la ville et d'une dernière zone au sud. À Caucriauville, sur les neuf IRIS qui composent ce secteur, huit font partie

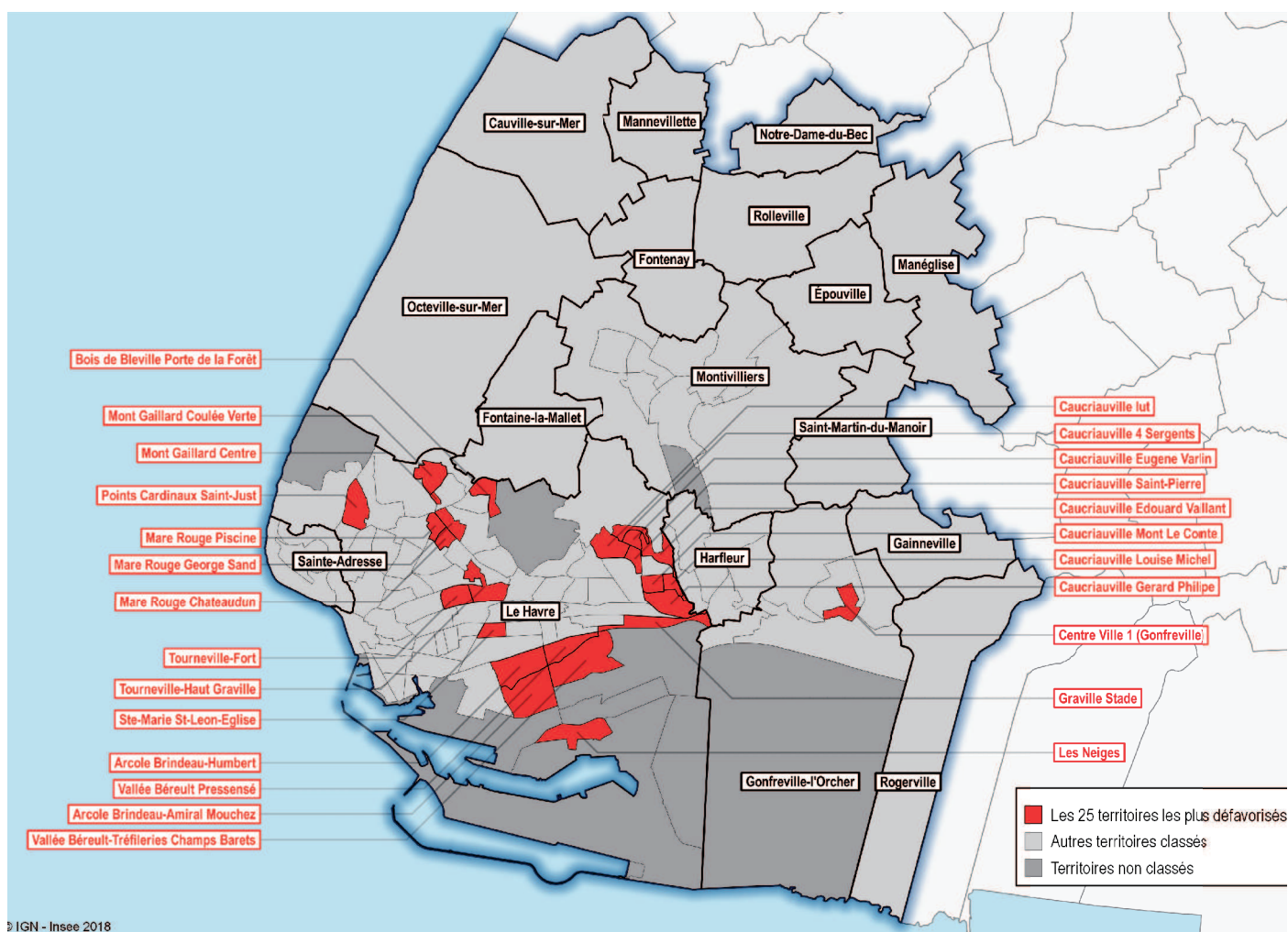
des plus défavorisés. Seul l'IRIS Caucriauville-Jules Ladoumègue, bien que fragile, ne figure pas parmi les plus en difficulté. Dans le nord du Havre, on retrouve trois IRIS de la Mare Rouge, deux à Mont Gaillard et un à Bois-de-Bléville. Enfin, s'agissant du sud de la ville du Havre, deux IRIS de la Vallée Béreult, deux à Arcole-Brindeau, un à Graville ainsi que l'IRIS des Neiges comptent également parmi les territoires les plus défavorisés de la CODAH.

Au-delà de ces trois grands secteurs, d'autres IRIS havrais se distinguent par un

certain nombre de difficultés sociales de leur population : Points Cardinaux – Saint Just, Tourneville (Fort et Haut-Graville) et Sainte Marie-Saint Léon-Église. Enfin, un seul territoire défavorisé de la CODAH se situe en dehors de la ville-centre. Il s'agit de l'IRIS Centre-ville 1 à Gonfreville-l'Orcher. Ce dernier recoupe une partie du quartier prioritaire de Centre-ville de cette même commune, à l'instar de tous les territoires les plus en difficulté de l'agglomération qui croisent un QPV ou un TVA. ■

19 Huit IRIS de Caucriauville sur neuf parmi les 25 les plus défavorisés de la CODAH

Carte des IRIS les plus défavorisées de la CODAH



© IGN - Insee 2018

Source : Insee, RP 2014, Filosofi 2014, CAF/CNAM 2015

Caractérisation de ces territoires

Le chômage supérieur de plus de 14 points à l'ensemble de la CODAH

Dans les territoires les plus défavorisés, l'accès et les conditions d'emploi sont plus difficiles. Ainsi, en 2014, 33,4 % des actifs se déclarent au chômage contre 19 % dans l'ensemble de l'agglomération, soit 14 points de plus. Cette part est plus particulièrement élevée et dépasse les 40 % pour deux IRIS de la Mare Rouge (George Sand et Châteaudun avec respectivement 46,3 % et 41,1 %) et trois IRIS de Caucriauville (Louise Michel, Eugène Varlin et Saint-Pierre avec 43,4 %, 42,3 % et 40,9 %). À l'inverse, le chômage se rapproche de la moyenne de l'agglomération et touche moins d'un actif sur quatre à Mare Rouge-Piscine (24,3 %) et à Vallée Béreult-Tréfileries Champs Baretts (24,1 %).

Lorsqu'ils ne sont pas touchés par le chômage, les salariés de ces territoires sont plus fréquemment en contrats précaires : 23,7 % d'entre eux ne bénéficient pas d'un CDI contre seulement 16,5 % en moyenne dans la CODAH. Cette caractéristique est accentuée dans des IRIS comme Arcole Brindeau-Humbert ou Mare Rouge-George Sand au sein desquels 30 % des salariés sont dans cette situation. En revanche, leur concentration est au même niveau que celui de l'ensemble de l'agglomération pour Tourneville-Haut Graville (15,2 %), Vallée Béreult-Tréfileries Champs Baretts (17,1 %) et Mont Gaillard-Coulée Verte (17,7 %).

En outre, le niveau de vie médian des populations de ces territoires défavorisés est de 14 033 € contre 19 387 € dans l'ensemble de la CODAH. Celui-ci est notamment plus faible dans deux IRIS de Caucriauville (Louise Michel et Eugène Varlin) et Mare Rouge-George Sand pour lesquels il est inférieur à 13 000 €. Toutefois, la situation est moins défavorable pour l'IRIS des Neiges dont le niveau de vie médian est de l'ordre de 17 000 €.

Davantage de personnes sans qualification et une population ouvrière plus importante aux Neiges

Les territoires les plus défavorisés concentrent davantage d'ouvriers : ils représentent 38,7 % des actifs contre 25,6 % pour l'ensemble de l'agglomération. Cette catégorie d'actifs

est particulièrement présente aux Neiges (49,2 %), bien que cet IRIS figure parmi les territoires dont le niveau de vie médian reste plus proche de celui de l'agglomération, et à Vallée Béreult-Tréfileries Champs Baretts (45,3 %). En revanche, s'ils demeurent plus nombreux que le reste de la CODAH, les ouvriers ne représentent que 29,5 % de la population active à Mare Rouge-George Sand.

La problématique de l'emploi au sein des IRIS les plus défavorisés est accrue par un faible niveau de qualification de la population : 47,8 % des individus sortis du système scolaire n'ont aucun diplôme, soit 13 points de plus que l'ensemble de la CODAH. Cette caractéristique est très marquée à la Mare Rouge (Châteaudun et George Sand), à Vallée Béreult-Pressensé, ainsi qu'aux Neiges et à Mont Gaillard-Centre où les personnes sans diplôme sont plus de 53 %. À l'inverse, Sainte-Marie-Saint-Léon-Église (34,6 %) se situe dans la moyenne havraise.

Plus de neuf ménages sur dix en logement social dans trois IRIS de Caucriauville et à Mont Gaillard-Centre

La configuration et l'offre du parc de logements conduit à ce que deux ménages sur trois occupent un logement social dans les territoires défavorisés, une proportion qui n'est que de trois sur dix pour l'ensemble de l'agglomération havraise. Pour certains de ces IRIS, la quasi-totalité des ménages habite ce type de logement. C'est notamment le cas de trois IRIS de Caucriauville que sont Mont Le Comte, Eugène Varlin et Saint-Pierre, mais aussi celui de Mont Gaillard-Centre (part systématiquement supérieure à 90 %). En revanche, seul un ménage sur cinq est concerné par ce type d'habitation à Sainte-Marie-Saint-Léon-Église (18,6 %).

Les territoires défavorisés présentent également des structures familiales plus fragiles. Ainsi 21,7 % des individus résidant au sein de ces IRIS vivent dans une famille monoparentale (13,7 % pour l'ensemble de la CODAH). Sur certains territoires, cette proportion peut s'élever à plus d'un ménage sur 4, notamment dans quatre IRIS de Caucriauville (Mont Le Comte, Édouard Vail-

lant, Saint-Pierre et Eugène Varlin), à Mont Gaillard-Centre et Arcole-Brindeau-Amiral Mouchez où elle oscille entre 26,2 % et 30,6 %. À l'inverse, cette part est proche de celle observée dans l'agglomération havraise à Bois de Bléville-Porte de la Forêt (14,2 %), Les Neiges (16,1 %) et Mont Gaillard-Coulée Verte (16,4 %).

Quatre allocataires de la CAF sur dix perçoivent le RSA dans les territoires défavorisés

Au-delà du constat confirmant que les aides sociales concernent davantage d'individus dans les territoires où les populations sont les plus en difficulté, il apparaît que, en 2015, quatre allocataires de la CAF sur dix² y perçoivent le RSA, 12 points de plus que dans l'ensemble de l'agglomération havraise (29,1 %). Ces aides sont plus particulièrement prégnantes dans trois IRIS de Caucriauville (Saint-Pierre, Louise Michel et 4-Sergents) et aux Neiges où le ratio monte jusqu'à un allocataire sur deux. En revanche, l'IRIS de Sainte-Marie-Saint-Léon-Église présente une situation nettement moins défavorable et se situe dans la moyenne havraise (29,5 %).

Par ailleurs, les prestations sociales constituent également une large part du revenu des ménages au sein de ces IRIS les plus défavorisés. Ainsi, elles représentent en moyenne dans ces territoires plus de la moitié des ressources pour près de 45 % des allocataires de la CAF. Cette part s'élève même à plus de 53 % pour trois IRIS de Caucriauville (Saint-Pierre, Louise Michel et 4-Sergents) et Vallée-Béreult-Pressensé alors qu'elle n'excède pas 36 % à Tourneville-Haut-Graville et Sainte-Marie-Saint-Léon-Église. Cette proportion d'allocataires dont le revenu est composé à plus de 50 % de prestations n'est que de 32,2 % en moyenne dans la CODAH. ■

²Hors IRIS « Centre-ville 1 » à Gonfreville-l'Orcher pour lequel les données CAF ne sont pas disponibles

Les évolutions notables parmi les IRIS les plus défavorisés

Il s'agit ici de comparer les études réalisées sur la CODAH en 2014 et 2018, portant, principalement, sur des données de 2009 et 2014. Toutefois, les sources fournissant les données sur le revenu divergent entre 2009 et 2014 et ne portent pas sur le même champ. On ne peut donc pas analyser leur évolution.

Le chômage augmente davantage dans les territoires défavorisés

Avec une évolution de 28,2 % à 33,4 % pour l'ensemble des 25 territoires les plus défavorisés de la CODAH, le chômage a augmenté de 5,2 points entre 2009 et 2014. La situation s'y dégrade davantage que dans l'ensemble de la CODAH pour laquelle celui-ci n'augmente que de 3,8 points sur la même période. Certains territoires sont plus particulièrement touchés avec une hausse de plus de 10 points à Caucriauville-Louise Michel, Caucriauville-4 Sergents, Gravelle-Stade et Sainte-Marie-Saint-Léon-Église. À l'inverse, Mont Gaillard-Centre (-5,3 points), Les Neiges (-0,6 point) et Vallée-Béreault-Pressensé (-0,2 point) sont davantage épargnés.

Une population ouvrière en fort recul dans deux IRIS de la Mare Rouge, à l'inverse de Tourneville

L'analyse spécifique du type et de la précarité de l'emploi démontre que les territoires défavorisés épousent les mêmes tendances que l'ensemble de l'agglomération. La part d'ouvriers y décroît dans des proportions proches (respectivement -0,9 point et -1,4 point), avec toutefois un net recul, de plus de 12 points, dans deux IRIS de la Mare Rouge (George Sand et Piscine). En revanche, certains IRIS se démarquent avec une concentration d'ouvriers, dans la population active, en augmentation, en particulier à Tourneville (Haut-Gravelle et Fort), dans trois IRIS de Caucriauville (4-Sergents, Saint-Pierre et Gérard Philippe) ainsi qu'à Arcole Brindeau-Humbert au sein desquels cette hausse est de plus de 5 points.

De même, la part de salariés en contrat précaire est en légère hausse entre 2009 et 2014, dans les territoires défavorisés comme dans l'ensemble de la CODAH (respectivement +1 point et +0,3 point), probablement portée par de fortes croissances constatées à Mont Gaillard-Centre (de 14 % à 26,5 %) et à Bois-de-Bléville-Porte de la Forêt (de 18,8 % à 28,1 %). À l'inverse, la situation s'améliore dans d'autres territoires défavorisés tels que Mare Rouge-Châteaudun, dans trois IRIS de Caucriauville (Édouard Vaillant, Gérard Philippe et IUT), où leur part baisse de plus de 5 points, et même de près de 10 points dans le cas d'Édouard Vaillant.

Dans le même temps, les habitants de la CODAH sont plus qualifiés qu'en 2009, un résultat dû, en partie, au glissement générationnel, les jeunes sortant du système scolaire étant plus diplômés que la population plus âgée. La part de personnes non diplômées baisse d'ailleurs de manière plus importante dans les zones en difficulté que dans l'ensemble de l'agglomération (-5,5 points contre -4,3 points). Cette chute est ainsi de plus de 10 points aux Neiges, à Côte Est Soquence-Abbaye et à Caucriauville-Saint Pierre. Cependant, une hausse du nombre de non diplômés est observée pour les quatre IRIS de Caucriauville-Louise Michel (+3,4 points), Mont Gaillard-Coulée Verte (+1,7 point), Caucriauville-4 Sergents (+1,7 point) et Mare Rouge-Châteaudun (+0,1 point).

En croissance dans la CODAH, la part de ménages vivant en HLM est stable dans les territoires défavorisés

Entre 2009 et 2014, la part de ménages vivant en HLM est stable dans les territoires défavorisés (-0,1 point), alors qu'elle est en légère hausse dans l'agglomération havraise (+0,9 points), conséquence probable d'une stratégie de planification de l'habitat social conduisant à un rééquilibrage progressif sur le territoire. Cette évolution d'ensemble recouvre cependant des situations assez hétérogènes avec, par exemple, un nombre d'habitants en HLM en forte baisse dans certains IRIS comme Mare Rouge-Piscine (-13,4 points). A contrario, dans d'autres territoires défavorisés, la concentration de ménages dans ces logements sociaux est plus prégnante que cinq ans auparavant. C'est particulièrement notable à Mont Gaillard-Coulée Verte (+19,4 points), Caucriauville-Louise Michel (+15,1 points) et Vallée Béreault-Pressensé (+12,1 points).

Comme pour l'évolution de la part de ménages en HLM, la proportion de personnes vivant dans une famille monoparentale est stable au sein des territoires défavorisés (-0,2 point) mais en légère hausse dans l'ensemble de la CODAH (+1 point). Quelques disparités entre les IRIS peuvent être relevées. Leur part augmente de plus de 5 points à Caucriauville-Eugène Varlin (+8 points), à

Caucriauville-IUT (+7,8 points) mais également à Gravelle-Stade (+6,9 points) et Caucriauville-Mont Le Comte (+5,5 points). Dans le même temps, cette proportion de familles monoparentales diminue par rapport à 2009 à Mare Rouge-Châteaudun, Vallée Béreault-Pressensé, aux Neiges et à Points Cardinaux-Saint Just avec des baisses respectives de -8,9 points, -6,4 points, -6,3 points et -5 points.

Une importance croissante des aides sociales, comme pour l'ensemble de la CODAH

Le poids des aides sociales est, dans les territoires défavorisés comme dans l'ensemble de l'agglomération, de plus en plus important. Ainsi, la part d'allocataires de la CAF percevant le RSA est en hausse de 5,4 points dans les zones les plus en difficulté et de +4,9 points pour la CODAH. Parmi les territoires défavorisés, le secteur de Caucriauville se distingue avec, pour quatre IRIS du territoire, une hausse supérieure à 9 points. Il s'agit de 4-Sergents (+17,9 points), Gérard Philippe (+10,1 points), Mont le Comte (+9,7 points) et IUT (+9,3 points). Seul l'IRIS de Points Cardinaux-Saint Just présente une baisse de cet indicateur s'agissant des 25 territoires les plus défavorisés (-1 point).

De plus, la proportion de ces aides dans le revenu des ménages est croissante dans toute l'agglomération, mais plus encore pour les territoires défavorisés. À cet effet, la part d'allocataires dont les prestations sociales composent plus de la moitié du revenu croît de 4,5 points contre 4 points pour l'ensemble de l'agglomération. Cette hausse dépasse les 10 points pour trois IRIS de Caucriauville (4-Sergents, IUT et Saint-Pierre) et pour celui de Gravelle-Stade. Le poids de ces aides diminue néanmoins à Points Cardinaux-Saint Just et Bois-de-Bléville-Porte de la Forêt avec des baisses de plus de 5 points. ■

Les 25 IRIS les plus défavorisés : Indicateurs de difficulté sociale

Classement de difficulté sociale	COMMUNE	IRIS	Comprend en partie un QPV / TVA	Population 2014	SCORE DE DIFFICULTÉ SOCIALE	REVENUS (Revenus disponibles par UC) (Filosofi 2014)		
						1er quartile (en euros)	Médiane (en euros)	3e quartile (en euros)
1	Le Havre	Mare Rouge Chateaudun	x	813	50	secr.	secr.	secr.
2	Le Havre	Caucriauville Saint-Pierre	x	1 603	49	10 128	13 345	16 739
3	Le Havre	Caucriauville Louise Michel	x	1 774	49	9 730	12 445	17 076
4	Le Havre	Mare Rouge George Sand	x	1 406	48	9 858	12 926	16 727
5	Le Havre	Caucriauville Eugène Varlin	x	1 589	48	9 664	12 596	16 060
6	Le Havre	Mont Gaillard Centre	x	984	45	10 283	13 030	16 328
7	Le Havre	Arcole Brindeau Humbert	x	1 988	45	9 558	13 000	16 847
8	Le Havre	Caucriauville Mont Le Comte	x	2 128	45	9 923	13 263	16 614
9	Le Havre	Valle Béreult Pressense	x	1 948	43	9 981	13 472	18 361
10	Le Havre	Caucriauville 4 Sergents	x	1 424	43	10 423	13 238	18 751
11	Le Havre	Arcole Brindeau Amiral Mouchez	x	3 096	42	10 345	13 453	17 816
12	Le Havre	Bois de Bléville Porte de la Forêt	x	1 832	39	10 476	13 795	17 450
13	Le Havre	Caucriauville Edouard Vaillant	x	1 497	38	10 578	14 589	18 351
14	Le Havre	Graville Stade	x	1 771	38	9 845	13 649	18 740
15	Gonfreville-l'Orcher	Centre Ville 1	x	2 134	37	secr.	secr.	secr.
16	Le Havre	Caucriauville Gérard Philipe	x	2 126	35	10 411	13 870	18 563
17	Le Havre	Caucriauville lut	x	1 565	31	10 867	14 851	18 926
18	Le Havre	Tourneville Fort	x	2 092	31	11 472	14 920	18 582
19	Le Havre	Points Cardinaux Saint-Just	x	2 184	29	11 620	15 084	19 616
20	Le Havre	Mont Gaillard Coulée Verte	x	2 141	29	11 152	14 481	19 391
21	Le Havre	Mare Rouge Piscine	x	1 223	29	10 991	14 471	18 991
22	Le Havre	Tourneville Haut Graville	x	1 655	27	11 540	14 769	18 837
23	Le Havre	Vallée Béreult Tréfileries Champs Barets	x	2 790	27	11 734	15 178	19 336
24	Le Havre	Les Neiges	x	1 727	27	12 114	16 350	20 480
25	Le Havre	Ste-Marie St-Léon Eglise	x	2 932	25	11 382	15 496	20 365

Partie 2 : Approche par IRIS

Classement de difficulté sociale	PRESTATIONS SOCIALES (CAF – CNAM – 2015)			INDICATEURS SOCIO-DÉMOGRAPHIQUES (Recensement de la population 2014)						
	Allocataires percevant le RSA (en %)	Allocataires dont le revenu est constitué à plus de 50 % de prestations sociales (en %)	Population bénéficiant de la CMUC (en %)	Immigrés (en %)	Chômeurs 15-64 ans (en %)	Salariés 15 ans ou plus hors Fonction publique, hors CDI (en %)	15 ans ou plus (non scol) Sans diplôme (en %)	Actifs 15-64 ans Ouvriers (en %)	HLM (en %)	Familles mono parentales (en %)
1	46,4	52,6	30,0	20,2	41,1	27,6	58,8	42,5	82,5	22,6
2	49,9	54,9	26,9	20,1	40,9	24,2	49,2	41,7	90,5	26,5
3	49,2	53,3	26,8	17,4	43,4	27,7	50,7	34,1	79,2	23,3
4	44,2	45,3	25,3	24,9	46,3	29,5	56,4	29,5	80,4	23,0
5	42,0	45,8	25,9	11,5	42,3	26,8	52,9	40,3	95,1	26,2
6	43,8	47,5	25,3	12,1	31,8	26,5	53,6	34,4	93,1	28,3
7	42,1	45,6	23,6	14,8	37,8	30,2	51,7	41,2	69,2	22,5
8	45,9	45,0	20,6	10,1	33,5	28,5	45,8	39,1	96,9	30,6
9	44,7	54,3	18,3	27,4	37,1	26,3	54,2	38,1	55,1	20,3
10	54,5	54,0	24,3	14,4	35,1	24,8	48,5	39,6	74,1	21,4
11	43,2	48,5	20,7	12,7	37,4	24,8	47,9	41,1	68,4	27,1
12	39,7	43,3	23,5	21,8	36,4	28,1	45,8	38,1	78,2	14,2
13	41,0	44,9	19,9	12,9	34,6	21,1	43,7	39,5	79,0	27,5
14	44,1	47,7	19,9	11,7	30,8	18,4	49,0	41,6	82,6	21,0
15	n.d.	n.d.	n.d.	1,7	29,7	29,0	57,1	45,4	85,0	24,2
16	45,6	48,3	20,0	15,9	26,3	22,3	44,2	35,1	59,0	17,2
17	37,0	41,7	19,7	10,1	35,5	22,6	39,7	31,4	29,0	22,9
18	38,7	39,9	18,3	8,4	29,7	21,0	42,9	37,3	83,7	21,6
19	35,3	38,5	21,4	10,4	29,3	24,8	41,3	39,2	79,1	18,2
20	34,6	40,5	15,7	13,4	32,5	17,7	49,1	37,9	57,7	16,4
21	42,5	39,8	17,4	12,2	24,3	19,0	46,2	32,8	47,2	18,4
22	35,6	35,6	17,2	5,8	30,6	15,2	48,2	37,5	86,9	18,6
23	41,6	43,9	15,1	9,7	24,1	17,1	47,4	45,3	64,1	17,4
24	48,7	47,9	13,7	12,7	28,1	18,8	53,9	49,2	28,7	16,1
25	29,5	35,7	17,3	12,9	32,5	26,3	34,6	32,3	18,6	20,3

Les 25 IRIS les plus défavorisés :

Évolution des indicateurs de difficulté sociale

Classement de difficulté sociale	COMMUNE	IRIS	Population 2009	Population 2014	SCORE DE DIFFICULTÉ SOCIALE	PRESTATIONS SOCIALES Évolution (CAF-CNAM) 2011 / (CAF - CNAM) 2015 (en pt)		
						Allocataires percevant le RSA	Allocataires dont le revenu est constitué à plus de 50 % de prestations sociales	Population bénéficiant de la CMUC
1	Le Havre	Mare Rouge Chateaudun	830	813	50	1,6	0,1	4,0
2	Le Havre	Caucriauville Saint-Pierre	1 816	1 603	49	3,9	10,3	4,9
3	Le Havre	Caucriauville Louise Michel	1 913	1 774	49	5,4	4,7	1,7
4	Le Havre	Mare Rouge George Sand	1 650	1 406	48	1,5	0,6	1,3
5	Le Havre	Caucriauville Eugène Varlin	1 628	1 589	48	7,8	5,6	5,7
6	Le Havre	Mont Gaillard Centre	1 058	984	45	6,0	4,9	6,1
7	Le Havre	Arcole Brindeau Humbert	2 347	1 988	45	7,5	7,1	3,7
8	Le Havre	Caucriauville Mont Le Comte	2 261	2 128	45	9,7	7,1	0,0
9	Le Havre	Vallée Béreult Pressensé	2 179	1 948	43	2,6	2,1	-5,8
10	Le Havre	Caucriauville 4 Sergents	1 589	1 424	43	17,9	13,2	4,4
11	Le Havre	Arcole Brindeau Amiral Mouchez	3 071	3 096	42	6,1	5,3	2,7
12	Le Havre	Bois de Bléville Porte de la Forêt	1 835	1 832	39	4,9	-6,0	3,7
13	Le Havre	Caucriauville Edouard Vaillant	1 358	1 497	38	5,7	6,3	2,3
14	Le Havre	Graville Stade	1 639	1 771	38	8,9	10,4	4,0
15	Gonfreville-l'Orcher	Centre Ville 1	1 920	2 134	37	n.d.	n.d.	n.d.
16	Le Havre	Caucriauville Gerard Philippe	2 235	2 126	35	10,1	6,4	0,4
17	Le Havre	Caucriauville Iut	1 526	1 565	31	9,3	13,1	4,7
18	Le Havre	Tourneville Fort	2 079	2 092	31	5,4	3,6	2,3
19	Le Havre	Points Cardinaux Saint-Just	2 397	2 184	29	-1,0	-5,5	2,4
20	Le Havre	Mont Gaillard Coulée Verte	2 349	2 141	29	1,4	0,9	1,9
21	Le Havre	Mare Rouge Piscine	1 074	1 223	29	1,1	-0,4	3,8
22	Le Havre	Tourneville Haut Graville	1 772	1 655	27	5,2	6,1	3,4
23	Le Havre	Vallée Béreult Trefileries Champs Barets	3 067	2 790	27	6,5	5,6	1,9
24	Le Havre	Les Neiges	2 345	1 727	27	4,3	4,9	0,0
25	Le Havre	Ste-Marie St-Léon Eglise	3 096	2 932	25	2,9	3,8	2,4

Classement de difficulté sociale	INDICATEURS SOCIO-DÉMORAPHIQUES						
	Évolution RP2009 / RP2014 (en pt)						
	Immigrés	Chômeurs 15-64 ans	Salariés 15 ans ou plus hors Fonction publique, hors CDI	15 ans ou plus (non scol) Sans diplôme	Actifs 15-64 ans Ouvriers	HLM	Familles mono parentales
1	-1,0	0,0	-8,6	0,1	11,5	-8,4	-8,9
2	7,3	6,0	2,0	-11,9	7,1	0,4	2,4
3	7,1	10,2	4,2	3,4	-6,4	15,1	1,3
4	3,9	8,3	4,0	-5,7	-18,5	2,1	-0,6
5	-1,0	6,7	-0,9	-4,7	0,8	-0,3	8,0
6	-1,0	-5,3	12,5	-4,5	-2,8	-3,2	2,7
7	-6,9	6,9	4,5	-8,0	5,2	7,4	-3,0
8	-1,3	1,1	5,5	-4,3	-2,9	-1,5	5,5
9	11,1	-0,2	-2,2	-5,2	-9,2	12,1	-6,4
10	-5,2	10,2	-3,9	1,7	8,3	2,3	0,2
11	0,5	8,5	2,9	-7,3	-4,1	5,4	2,0
12	4,6	2,4	9,2	-8,9	-1,0	6,2	-0,5
13	1,8	2,3	-9,9	-7,5	-1,2	-4,6	4,0
14	4,6	10,6	-0,8	-1,2	-3,3	8,8	6,9
15	1,1	3,4	6,2	-6,2	-9,7	-1,3	2,1
16	6,4	2,4	-5,4	-3,3	5,3	-9,9	-3,9
17	-1,1	14,6	-5,1	-0,5	-9,5	0,4	7,8
18	2,3	9,3	6,1	-8,4	6,5	-1,0	2,9
19	-1,8	6,0	-4,9	-8,1	3,6	-6,4	-5,0
20	7,3	4,5	3,9	1,7	-1,3	19,4	-3,5
21	1,6	1,3	1,1	-0,2	-12,3	-13,4	4,0
22	0,3	5,3	-3,8	-2,5	8,2	2,7	-3,8
23	3,4	0,7	-2,5	-6,0	-3,0	-1,7	-1,5
24	1,2	-0,6	-4,0	-11,9	3,5	1,4	-6,3
25	3,4	12,1	-3,3	-0,8	-0,1	-2,2	1,7

Les 25 territoires les plus favorisés

Les territoires les plus favorisés dans les communes du pourtour de la CODAH et à proximité du centre-ville du Havre

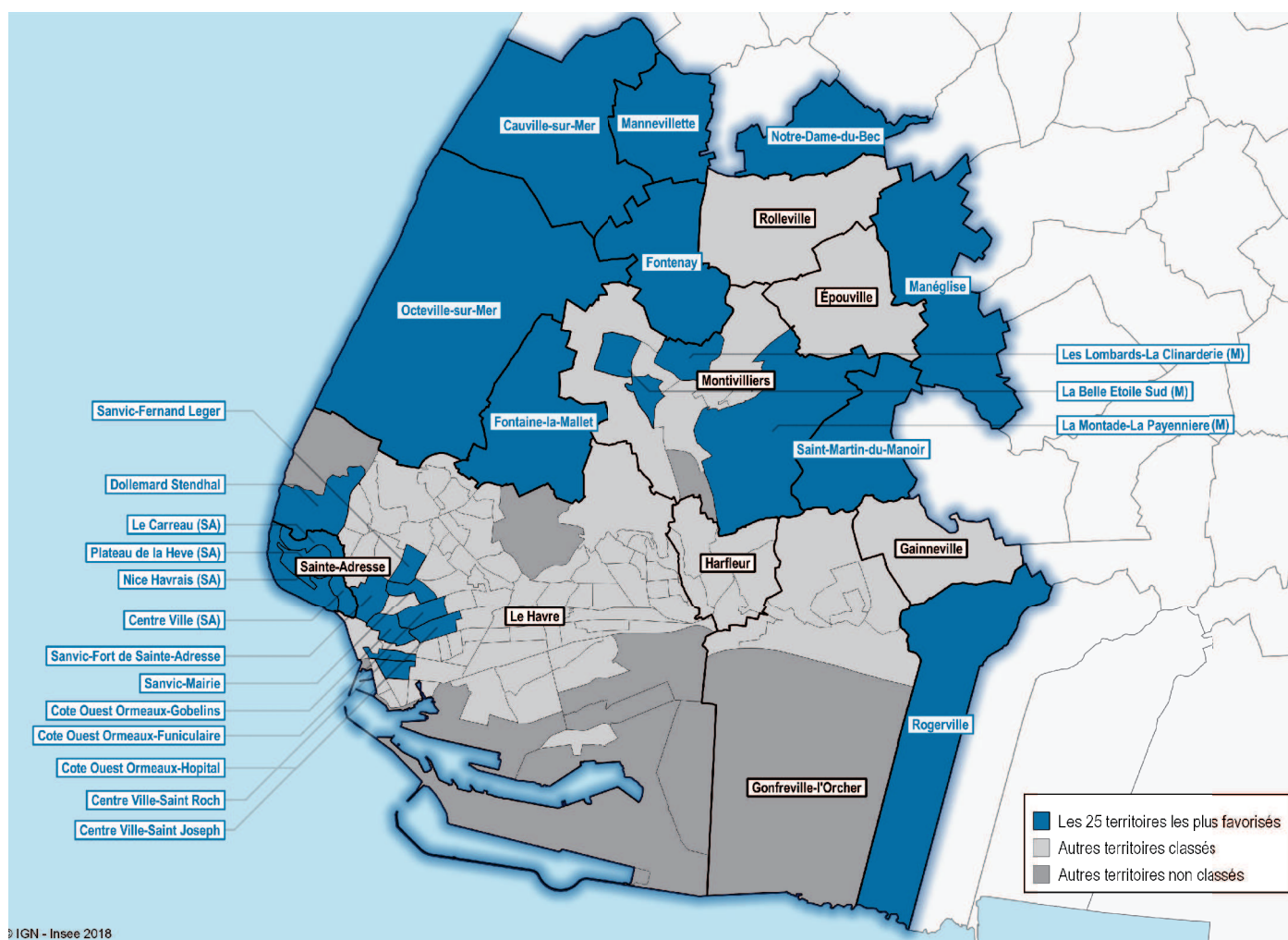
Les 25 territoires les plus favorisés de la CODAH se situent principalement dans deux secteurs distincts de l'agglomération. Une première zone à proximité du centre-ville du Havre comprenant deux IRIS du Centre-Ville (Saint-Joseph et Saint-Roch), quatre IRIS sur six de Sanvic, trois IRIS du

quartier Côte Ouest Ormeaux auxquels s'ajoutent les quatre IRIS de la commune de Sainte-Adresse. La seconde est composée de communes formant le pourtour de l'agglomération : Saint-Martin-du-Manoir, Fontaine-la-Mallet, Fontenay, Octeville-sur-Mer, Manéglise, Cauville-sur-Mer, Notre-Dame-du-Bec et Rogerville, ainsi que trois IRIS de Montvilliers (Les Lombards-La Clinarderie, La Montade-La Payennière et La Belle Étoile Sud).

Au-delà de ces grands agrégats, un IRIS havrais favorisé mais éloigné du centre-ville se distingue, Dollemard-Stendhal, et se trouve sur le littoral, au nord de Sainte-Adresse. ■

20 Seuls neuf des 25 IRIS les plus favorisés localisés au Havre

Carte des territoires les plus favorisés de la CODAH



Source : Insee, RP 2014, Filosofi 2014, CAF/CNAM 2015

Caractérisation de ces territoires

Trois fois moins de chômage que dans les territoires défavorisés

Les inégalités entre les territoires favorisés et défavorisés sont particulièrement importantes s'agissant de l'emploi. Ainsi, dans les zones les plus aisées de l'agglomération, moins d'un actif sur dix est au chômage (9,2 %). C'est 3,5 fois moins que dans les territoires défavorisés (33,4 %). Ce niveau descend à 5,1 % à Saint-Martin-du-Manoir, commune où le chômage est le plus bas, soit neuf fois moins qu'à Mare Rouge-George Sand, IRIS présentant le taux le plus élevé.

De même, les salariés de ces territoires occupent des emplois moins précaires. Ils sont deux fois moins nombreux à ne pas avoir de contrat stable (10,5 % contre 23,7 % dans les territoires défavorisés). Ces emplois précaires ne concernent que 4,4 % des salariés de l'IRIS de La Belle Étoile Sud (Montivilliers), contre 30,2 % à Arcole Brindeau-Humbert, IRIS le plus défavorisé pour cet indicateur.

En outre, le niveau de vie médian des territoires aisés s'élève à 26 018 €, soit près de deux fois celui des zones les plus défavorisées (14 033 €). Pour la commune de Sainte-Adresse, ce niveau médian atteint 29 474 € alors qu'il n'excède pas 12 445 € à Caucriauville-Louise Michel, le plus faible de la CODAH.

Moins d'un actif sur six est ouvrier contre un sur trois dans les territoires défavorisés

Comme l'analyse du niveau de vie médian le laisse présager, les ouvriers sont également

moins présents dans ces territoires favorisés. Ceux-ci représentent en effet 14,5 % de la population active, soit 24,2 points de moins que dans les territoires les plus en difficulté de l'agglomération (38,7 %). Leur proportion ne dépasse pas 6,3 % dans l'IRIS de Centre-ville (Sainte-Adresse) alors qu'ils représentent, à titre d'exemple, un actif sur deux aux Neiges (49,2 %), IRIS le plus ouvrier de l'agglomération.

De plus, la population est plus qualifiée dans ces territoires, avec moins d'une personne de plus de 15 ans sur quatre sorties du système scolaire sans aucun diplôme (23,7 %). C'est deux fois moins que dans les territoires défavorisés (47,8 %). Comme pour le niveau de vie médian, la part la plus basse est relevée dans l'IRIS de Centre-ville (Sainte-Adresse) avec 14,9 %, soit un écart de près de 44 points avec l'IRIS de Mare Rouge-Châteaudun au sein duquel la population est la moins qualifiée (58,8 %).

Trois fois moins de personnes vivant dans une famille monoparentale que dans les territoires défavorisés

La fragilité moindre de la structure familiale des ménages contribue vraisemblablement à l'écart global de niveau de vie entre les territoires favorisés et défavorisés. Ainsi, il y a en effet trois fois moins de personnes vivant dans une famille monoparentale dans les 25 IRIS les plus favorisés que dans les 25 territoires les plus défavorisés (7,4 % contre 21,7 %). À l'extrémité de ces deux groupes, ce taux n'est même que de 1,8 % dans la commune de Cauville-sur-Mer alors qu'il atteint 30,6 % à Caucriauville-Mont Le Comte.

En toute cohérence au regard de l'ensemble des indicateurs précités, la part de résidents en logement social est également moins importante. Seuls 5,7 % des ménages vivent en HLM dans ces quartiers, 12 fois moins que dans les territoires les plus fragiles de l'agglomération (68,2 %). Il n'y a d'ailleurs aucun résident en HLM sur des territoires de la couronne havraise tels que Cauville-sur-Mer, Fontenay ou Notre-Dame-du-Bec, mais également au Havre à Sanvic-Fort de Sainte-Adresse quand, dans le même temps, la quasi-totalité des ménages réside dans ces logements à Caucriauville-Mont Le Comte (96,8 %). ■

Les évolutions notables parmi les IRIS les plus favorisés

Même si certains des indicateurs de ces quartiers se dégradent entre les deux études réalisées, les écarts avec les quartiers défavorisés semblent continuer de se creuser.

Un chômage en hausse, mais un écart croissant avec les territoires défavorisés

La situation du chômage illustre parfaitement l'écart qui semble se creuser entre territoires favorisés et défavorisés sur la période 2009-2014. En effet, s'il augmente pour les deux groupes, la hausse se limite à 1,8 point pour les plus aisés contre + 5,2 points pour les plus en difficulté. Le niveau de chômage a même diminué par endroits, notamment dans certains IRIS du centre du Havre comme Sanvic-Fernand Léger (- 2,3 points), Centre Ville-Saint Joseph (- 1,1 point) et Sanvic-Fort de Sainte-Adresse (- 0,4 point) ou encore à Centre-ville (Sainte-Adresse) (- 0,7 point). Toutefois, pour d'autres territoires, le chômage a progressé de plus de 5 points. Il s'agit de Centre Ville-Saint Roch (+ 6,1 points), Côte Ouest Ormeaux-Funiculaire (+ 5,8 points) et Rogerville (+ 5,8 points).

Les inégalités entre les différents territoires de l'agglomération s'accroissent également

au niveau de la précarité de l'emploi. La part de salariés ne bénéficiant pas d'un CDI est ainsi globalement en légère diminution au sein des territoires les plus favorisés (- 0,6 point) alors qu'elle augmente dans les territoires plus fragiles (+ 1 point). La baisse constatée est particulièrement importante pour l'IRIS de La Belle Étoile Sud à Montivilliers (- 8,9 points) et celui de Sanvic-Fernand Léger (- 4 points). Cette dynamique favorable aux territoires favorisés est atténuée par quelques exceptions : Côte Ouest Ormeaux-Funiculaire (+ 3,3 points) et Cauville-sur-Mer (+ 3,2 points).

Une baisse plus modérée de non-diplômés et d'ouvriers que dans les territoires défavorisés

Comme dans les territoires défavorisés, il y a, en 2014, moins de personnes non diplômées dans les territoires les plus aisés. Néanmoins, les personnes âgées étant davantage diplômées au sein de ces territoires favorisés, les effets du glissement générationnel sont moins importants (- 4,1 points contre - 5,5 points). Cette chute atteint tout de même - 6,7 points à Fontenay et - 6,5 points à Sanvic-Fort de Sainte-Adresse. À l'inverse, la part de ces non diplômés augmente à La Montade-La Payen-

nière (Montivilliers) (+ 2,8 points), seul territoire concerné parmi les 25 les plus favorisés.

De façon analogue, la concentration d'ouvriers dans les territoires aisés de l'agglomération est en légère régression (- 0,6 point), une tendance plus modérée que pour les IRIS les plus défavorisés (- 0,9 point). Les évolutions les plus importantes concernent Manéglise (- 6,1 points) et Lombards-La Clinarderie (Montivilliers) (- 4,7 points).

La plus grande mixité des logements ne concerne pas les territoires les plus favorisés

Si une hausse de 0,9 point de ménages vivant en HLM est observée dans l'ensemble de la CODAH, celle-ci ne provient pas d'un rééquilibrage en faveur des territoires les plus favorisés où leur concentration est stable entre 2009 et 2014, comme dans les IRIS les plus en difficulté (respectivement + 0,1 point et - 0,1 point). Toutefois, la commune de Saint-Martin-du-Manoir se distingue par une hausse de 5,3 points de ménages bénéficiant d'un logement social. À l'opposé, cette part de ménages occupant ce type de logements est désormais moins élevée à Sanvic-Fort de Sainte-Adresse (- 5,2 points). ■

Les 25 IRIS les plus favorisés : Indicateurs de difficulté sociale

Classement de difficulté sociale	COMMUNE	IRIS	Comprend en partie un QPV / TVA	Population 2014	SCORE DE DIFFICULTÉ SOCIALE	REVENUS (Revenus disponibles par UC) (Filosofi 2014)		
						1er quartile (en euros)	Médiane (en euros)	3e quartile (en euros)
114	Sainte-Adresse	Nice Havrais		1 821	-72	secr.	secr.	secr.
113	Sainte-Adresse	Centre Ville		1 731	-59	secr.	secr.	secr.
112	Sainte-Adresse	Le Carreau		1 761	-50	secr.	secr.	secr.
111	Saint-Martin-du-Manoir	<i>Commune entière</i>		1 533	-46	secr.	27 471	secr.
110	Fontaine-la-Mallet	<i>Commune entière</i>		2 653	-41	20 559	27 298	36 514
109	Fontenay	<i>Commune entière</i>		1 041	-40	secr.	26 062	secr.
108	Montvilliers	Les Lombards-La Clinarderie		2 368	-38	20 888	26 036	32 720
107	Octeville-sur-Mer	<i>Commune entière</i>		5 791	-38	20 311	25 958	33 754
106	Le Havre	Sanvic Fort de Sainte-Adresse		2 116	-37	20 186	25 943	32 788
105	Manéglise	<i>Commune entière</i>		1 272	-37	secr.	25 125	secr.
104	Le Havre	Cote Ouest Ormeaux Gobelins		2 679	-37	19 232	27 787	40 781
103	Montvilliers	La Montade-La Payennière		1 155	-36	20 075	25 779	33 720
102	Cauville-sur-Mer	<i>Commune entière</i>		1 472	-36	secr.	25 183	secr.
101	Le Havre	Dollemard Stendhal		2 760	-34	19 112	25 010	32 838
100	Mannevillette	<i>Commune entière</i>		789	-33	secr.	24 403	secr.
99	Montvilliers	La Belle Etoile Sud	x	1 624	-32	19 992	23 929	29 568
98	Notre-Dame-du-Bec	<i>Commune entière</i>		452	-32	secr.	24 663	secr.
97	Sainte-Adresse	Plateau de la Hève		2 056	-32	secr.	secr.	secr.
96	Le Havre	Centre Ville Saint Joseph		2 009	-32	18 726	25 037	33 049
95	Le Havre	Centre Ville Saint Roch		1 583	-31	18 974	25 935	35 806
94	Le Havre	Cote Ouest Ormeaux Funiculaire		2 360	-30	18 645	25 993	37 188
93	Le Havre	Sanvic Mairie		2 374	-30	18 887	24 307	31 214
92	Rogerville	<i>Commune entière</i>		1 231	-30	secr.	24 487	secr.
91	Le Havre	Cote Ouest Ormeaux Hôpital		2 883	-29	18 597	25 624	35 388
90	Le Havre	Sanvic Fernand Léger		2 045	-28	18 911	23 517	29 869

Partie 2 : Approche par IRIS

Classement de difficulté sociale	PRESTATIONS SOCIALES (CAF – CNAM – 2015)			INDICATEURS SOCIO-DÉMOGRAPHIQUES (Recensement de la population 2014)						
	Allocataires percevant le RSA (en %)	Allocataires dont le revenu est constitué à plus de 50 % de prestations sociales (en %)	Population bénéficiant de la CMUC (en %)	Immigrés (en %)	Chômeurs 15-64 ans (en %)	Salariés 15 ans ou plus hors Fonction publique, hors CDI (en %)	15 ans ou plus (non scol) Sans diplôme (en %)	Actifs 15-64 ans Ouvriers (en %)	HLM (en %)	Familles mono parentales (en %)
114	n.d.	n.d.	n.d.	2,6	9,5	11,9	20,6	7,6	8,0	3,5
113	n.d.	n.d.	n.d.	2,6	8,2	12,3	14,9	6,3	1,1	11,2
112	n.d.	n.d.	n.d.	2,4	9,8	10,4	17,4	12,9	2,6	7,3
111	4,4	4,4	0,8	1,8	5,1	9,1	17,6	16,7	1,6	2,3
110	12,0	10,1	1,2	2,9	9,0	9,9	21,6	12,3	8,5	7,7
109	10,4	11,3	0,6	1,4	6,2	8,7	20,7	13,7	0,0	3,8
108	8,1	9,7	0,9	2,2	8,6	8,9	23,0	11,6	0,0	6,5
107	9,6	9,9	1,2	1,5	6,6	10,6	26,0	18,4	8,3	4,8
106	11,9	14,6	1,1	2,6	7,8	7,7	21,9	11,9	0,0	4,8
105	6,8	secr.	0,4	1,3	7,1	9,1	22,1	16,9	2,4	8,3
104	16,3	21,1	3,2	4,1	14,6	11,9	21,3	9,5	17,1	11,8
103	11,8	8,3	1,2	2,1	8,4	11,1	24,5	17,3	1,1	8,0
102	5,6	8,6	1,2	2,2	8,0	14,3	24,0	16,5	0,0	1,8
101	9,9	9,9	1,4	1,9	7,5	8,7	26,5	20,1	10,6	5,1
100	secr.	7,0	0,4	1,2	7,5	12,2	24,3	23,0	4,9	8,0
99	8,5	11,5	0,7	1,4	11,9	4,4	27,6	18,4	0,0	3,0
98	secr.	secr.	secr.	1,3	7,9	12,5	23,1	30,5	0,0	12,8
97	n.d.	n.d.	n.d.	2,3	11,3	10,9	16,4	13,3	29,8	15,4
96	11,3	14,6	1,7	3,6	8,6	12,7	29,7	8,3	0,3	7,8
95	18,6	20,8	2,9	5,6	13,6	14,3	30,0	10,4	0,3	8,7
94	24,4	22,0	4,1	3,0	14,1	10,8	24,8	12,7	10,0	11,2
93	14,7	14,7	2,1	1,6	8,5	9,6	21,7	13,8	0,9	8,4
92	8,0	6,8	0,7	0,9	10,5	10,0	34,5	29,1	3,8	8,1
91	19,2	27,8	3,4	5,1	12,2	13,9	26,1	9,2	2,8	8,8
90	13,7	12,0	1,8	2,3	7,6	9,6	26,7	16,5	0,7	8,4

Les 25 IRIS les plus favorisés :

Évolution des indicateurs de difficulté sociale

Classement de difficulté sociale	COMMUNE	IRIS	Population 2009	Population 2014	SCORE DE DIFFICULTÉ SOCIALE	PRESTATIONS SOCIALES Évolution (CAF-CNAM) 2011 / (CAF - CNAM) 2015 (en pt)		
						Allocataires percevant le RSA	Allocataires dont le revenu est constitué à plus de 50 % de prestations sociales	Population bénéficiant de la CMUC
114	Sainte-Adresse	Nice Havrais	1 883	1 821	-72	n.d.	n.d.	n.d.
113	Sainte-Adresse	Centre Ville	1 805	1 731	-59	n.d.	n.d.	n.d.
112	Sainte-Adresse	Le Carreau	1 896	1 761	-50	n.d.	n.d.	n.d.
111	Saint-Martin-du-Manoir	Commune entière	1 540	1 533	-46	0,5	-1,7	-0,4
110	Fontaine-la-Mallet	Commune entière	2 699	2 653	-41	6,7	3,8	0,6
109	Fontenay	Commune entière	1 043	1 041	-40	7,3	8,2	0,1
108	Montivilliers	Les Lombards-La Clinarderie	2 194	2 368	-38	0,9	-0,2	0,3
107	Octeville-sur-Mer	Commune entière	5 667	5 791	-38	2,5	1,5	0,2
106	Le Havre	Sanvic Fort de Sainte-Adresse	2 001	2 116	-37	3,6	2,7	-0,8
105	Manéglise	Commune entière	1 152	1 272	-37	0,2	n.d.	0,0
104	Le Havre	Cote Ouest Ormeaux Gobelins	2 734	2 679	-37	4,3	3,5	-0,2
103	Montivilliers	La Montade-La Payenniere	1 394	1 155	-36	7,4	3,9	0,8
102	Cauville-sur-Mer	Commune entière	1 384	1 472	-36	-0,1	2,4	-1,3
101	Le Havre	Dollemard Stendhal	2 520	2 760	-34	3,3	3,0	0,1
100	Mannevillette	Commune entière	837	789	-33	n.d.	1,5	n.d.
99	Montivilliers	La Belle Etoile Sud	1 819	1 624	-32	1,4	5,0	-0,5
98	Notre-Dame-du-Bec	Commune entière	422	452	-32	n.d.	n.d.	n.d.
97	Sainte-Adresse	Plateau de la Hève	2 016	2 056	-32	n.d.	n.d.	n.d.
96	Le Havre	Centre Ville Saint Joseph	2 207	2 009	-32	-0,8	-1,3	-0,3
95	Le Havre	Centre Ville Saint Roch	1 631	1 583	-31	n.d.	n.d.	0,3
94	Le Havre	Cote Ouest Ormeaux Funiculaire	2 436	2 360	-30	3,5	0,0	1,1
93	Le Havre	Sanvic Mairie	2 230	2 374	-30	2,9	2,2	-0,9
92	Rogerville	Commune entière	1 255	1 231	-30	0,6	-1,9	n.d.
91	Le Havre	Cote Ouest Ormeaux Hôpital	2 768	2 883	-29	5,5	9,8	0,2
90	Le Havre	Sanvic Fernand Léger	2 019	2 045	-28	6,3	2,6	0,8

Classement de difficulté sociale	INDICATEURS SOCIO-DÉMORAPHIQUES						
	Évolution RP2009 / RP2014 (en pt)						
	Immigrés	Chômeurs 15-64 ans	Salariés 15 ans ou plus hors Fonction publique, hors CDI	15 ans ou plus (non scol) Sans diplôme	Actifs 15-64 ans Ouvriers	HLM	Familles mono parentales
114	0,6	1,4	1,0	-4,4	2,3	0,0	-1,3
113	0,1	-0,7	1,0	-3,1	-3,6	-1,2	1,9
112	-0,2	1,2	0,2	-5,4	1,9	-0,1	-2,3
111	0,1	0,5	0,1	-5,1	5,3	-0,2	-4,5
110	0,5	2,2	0,7	-3,5	-1,5	0,3	2,9
109	0,0	2,1	0,7	-6,7	-1,6	0,0	-1,6
108	1,0	1,9	-0,5	-4,0	-4,7	0,0	1,5
107	-0,1	1,7	-1,0	-5,0	-2,8	-0,6	-0,1
106	-0,2	-0,4	-3,0	-6,5	-3,5	-5,2	-0,6
105	-0,1	1,8	0,3	-4,9	-6,1	1,4	4,5
104	1,3	3,2	-0,3	-3,6	-2,1	4,3	2,9
103	0,5	0,0	1,7	2,8	0,5	0,6	1,9
102	0,4	1,9	3,2	-2,0	-1,4	0,0	-1,2
101	-1,2	1,4	-3,9	-3,3	2,8	2,9	-0,3
100	-0,1	2,4	0,5	-6,2	3,8	0,5	5,2
99	0,3	3,7	-8,9	-0,3	-0,7	0,0	-2,2
98	-0,1	4,1	-1,2	-3,9	0,5	0,0	4,4
97	0,1	2,5	-1,7	-5,1	-1,6	1,9	4,7
96	0,6	-1,1	1,9	-4,9	-0,9	-0,1	0,1
95	1,0	6,1	2,5	-0,2	-0,6	0,0	0,2
94	1,0	5,8	3,3	-0,2	1,8	5,9	2,0
93	-0,9	3,3	-2,2	-5,2	0,9	-1,8	-0,5
92	-0,2	5,8	-1,2	-1,3	0,4	0,3	3,0
91	1,7	2,4	1,9	-3,2	-1,9	2,8	-1,6
90	-0,2	-2,3	-4,0	-6,1	-2,9	0,7	1,7

Les évolutions importantes sur l'ensemble de la CODAH

Les IRIS de l' « Eure » et « Hameaux de Réauté et de Fréville » (Montivilliers), deux territoires en mutation

Indépendamment de leur éventuelle appartenance aux groupes des 25 IRIS les plus favorisés ou les plus défavorisés, quelques territoires de la CODAH ont connu des évolutions majeures entre 2009 et 2014. L'IRIS de l'Eure, dont la population a augmenté de près de 50 % en passant de 2 717 à 4 011 habitants, illustre parfaitement ces transformations. La forte croissance démographique de ce quartier s'est accompagnée d'une importante évolution sociale du territoire alors que, lors de la précédente étude, celui-ci figurait parmi les IRIS les plus fragiles de la CODAH. Sur la période, la part de jeunes non diplômés a ainsi diminué de 11,4 points, le nombre d'ouvriers de 8,2 points, les familles habitant en logement social de 10,1 points et la part de familles monoparentales de 6,9 points.

Si l'IRIS de Hameaux de Réauté et de Fréville à Montivilliers connaît une croissance semblable de sa population sur la période (+ 48,5 % pour atteindre 732 habitants en 2014), cette mutation mène à une plus grande fragilité d'ensemble de la population. En effet, cette évolution a conduit à

une hausse de la part de ménages vivant en HLM de + 23,8 points, une élévation du chômage de + 8,9 points, une augmentation de la part de salariés hors CDI de + 8,9 points et un accroissement de la proportion d'ouvriers de + 8,1 points.

Une amélioration de la situation à Mont Gaillard-Capuchet

Sans être historiquement parmi les plus précaires, Mont Gaillard-Capuchet est un territoire fragile de l'agglomération. Ce dernier bénéficie manifestement, entre 2009 et 2014, d'une amélioration générale de sa situation. La quasi-totalité des indicateurs socio-démographiques le concernant évolue plus positivement que pour la CODAH. En effet, hormis une augmentation de 3,5 points de la part de familles monoparentales, le chômage y baisse de 0,6 point, la part d'ouvriers de 4,5 points et celle des ménages vivant en HLM de 13 points.

Mont Gaillard-Centre Hippique, Anatole France Danton-Franklin et Bléville-Le Hanail, des situations qui se fragilisent.

À l'opposé de Mont-Gaillard Capuchet, les IRIS Mont Gaillard-Centre Hippique, Anatole France Danton-Franklin et Bléville-Le

Hanail voient la situation sociale de leur population se fragiliser. S'agissant de Mont Gaillard-Centre Hippique, le chômage augmente de 13,2 points, la part d'ouvriers de 7,1 points et les ménages en logement social de 22,5 points. Dans l'IRIS d'Anatole France Danton-Franklin, le chômage croît de 10,5 points, la part de salariés hors CDI de 4,5 points et la proportion d'ouvriers de 3,3 points. Enfin, à Bléville-Le Hanail, la hausse du chômage s'élève à 7,8 points, l'augmentation des salariés hors CDI est de 3,7 points, celle des ménages vivant en HLM de 17,2 points et des familles monoparentales de 6,9 points. ■