

SCoT du Pays de Saint-Omer



Population et population active

En 2013, environ de 118 130 habitants résident dans l'une des 93 communes du SCoT du pays de Saint-Omer. Le poids démographique de cet espace, de 16,4 % du PMCO, est deux fois moins important que le SCoT Flandre Dunkerque (32,4 %), territoire le plus peuplé.

Une croissance démographique dynamique depuis le milieu des années 1970

Le SCoT enregistre une hausse démographique depuis 1975 (figure 1), les rythmes de croissance étant systématiquement plus élevés que ceux constatés dans l'ensemble du PMCO. Sur la période récente, le SCoT retrouve même le rythme de croissance qui le caractérisait durant les années 1970 et 1980. La population augmente en effet de + 0,59 % par an entre 2006 et 2013, soit le rythme le plus élevé des SCoT du PMCO.

Un territoire devenu attractif tout récemment

Jusqu'au milieu des années 2000, cette hausse démographique était le résultat d'un excédent naturel qui parvenait à compenser la perte de population issue des mouvements migratoires (figure 2). Sur la période récente, la croissance de la population est, fait nouveau, portée également par le solde issu des migrations. En effet, entre 2006 et 2013, l'excédent des arrivées dans le territoire sur les sorties contribue à

augmenter la population de + 0,10 % par an. Dans le reste du PMCO, le solde migratoire concourt négativement à la croissance de la population depuis les années 1990.

Comme partout ailleurs, le SCoT du pays de Saint-Omer se caractérise par le vieillissement de sa population (figures 3 et 4). Celui-ci est cependant moins marqué que dans le PMCO. En rapportant la part des personnes âgées (de 65 ans ou plus) à celle des plus jeunes (moins de 20 ans), l'indice de vieillissement ainsi défini s'établit à 57 personnes âgées pour 100 jeunes en 2013 contre 61 dans le PMCO. Seul le SCoT du pays de Calais a une population plus jeune avec un indice de 50.

Entre 2006 et 2013, la population active augmente à un rythme très soutenu

Dans le SCoT du pays de Saint-Omer, la population active croît continuellement depuis le milieu des années 1970 (figure 5). Relativement soutenue jusqu'à la fin des années 1990, cette croissance se poursuit entre 2006 et 2013 à un rythme presque trois fois supérieur à celui constaté dans le PMCO : + 0,78 % par an contre + 0,28 %. Seul le SCoT de la Terre des deux Caps fait mieux sur la période récente (+ 0,99 %).

Toutefois, la population active ne dépend pas seulement de l'évolution générale de la population, mais également de sa structure (vieillesse), des mouvements migratoires et enfin des comportements

d'activité. Ces différents facteurs jouent différemment et expliquent les différentes évolutions de population active selon la classe d'âge (encadré).

Chez les 15-24 ans, le nombre d'actifs a baissé de 1,11 % par an entre 2006 et 2013, un recul plus significatif que dans l'ensemble du PMCO (- 0,61 %). À l'inverse, le nombre d'actifs de 25-54 ans augmente de 0,34 % par an, une évolution contraire à celle constatée dans le PMCO (- 0,25 %). Enfin, les actifs de 55 ans ou plus voient leur nombre croître à un rythme important, plus soutenu encore que dans le PMCO (respectivement + 7,3 % et + 5,6 % par an).

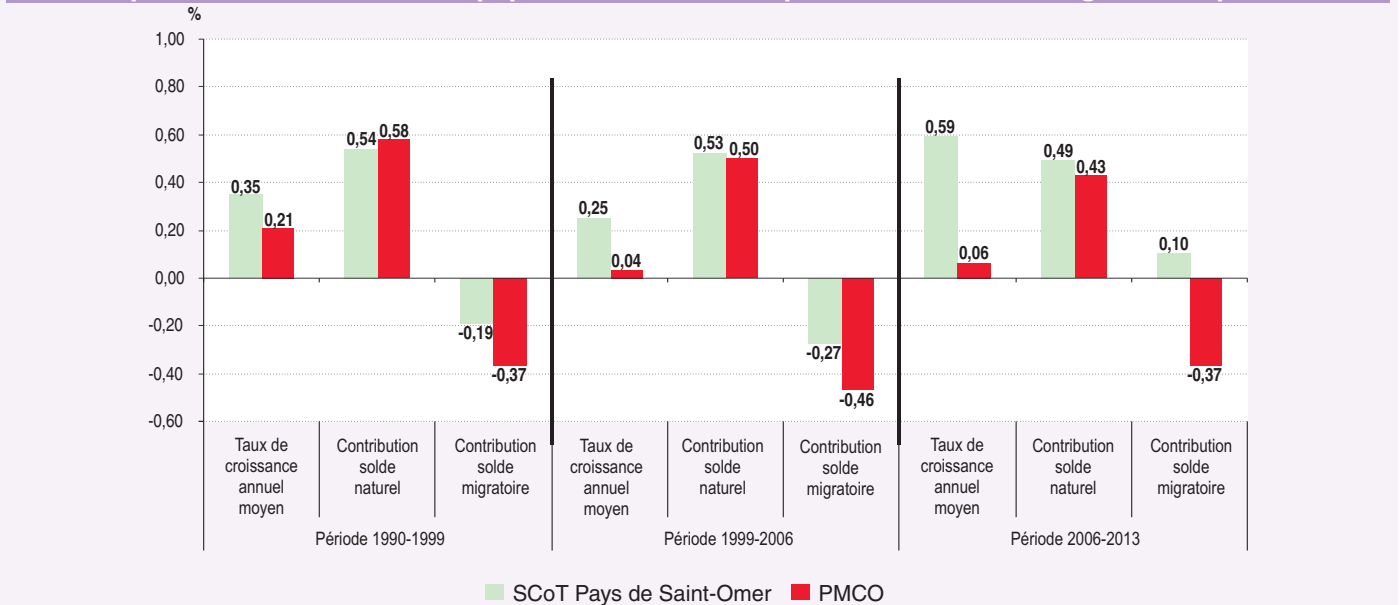
Les taux d'activité féminins ont fortement augmenté durant les trente dernières années, comme en témoigne la réduction de l'écart avec les hommes (figure 6). Ainsi, l'écart de taux d'activité entre les deux sexes s'est réduit de 25,7 points à 10,5 points entre 1990 et 2013. Ces évolutions ne sont cependant pas propres au SCoT, mais s'observent également dans l'ensemble du PMCO (figure 7). Le taux d'activité féminin se situe désormais à mi-chemin entre le niveau régional et le niveau moyen du PMCO qui lui est inférieur de 1,8 point.

1 Évolution de la population depuis 1975

	Population (en nombre)					Taux de croissance annuel moyen (en %)			
	1975	1990	1999	2006	2013	1975-1990	1990-1999	1999-2006	2006-2013
SCoT du Pays de Saint-Omer	106 840	117 058	120 780	122 921	128 129	0,61	0,35	0,25	0,59
PMCO	716 278	760 925	775 519	777 441	780 767	0,40	0,21	0,04	0,06

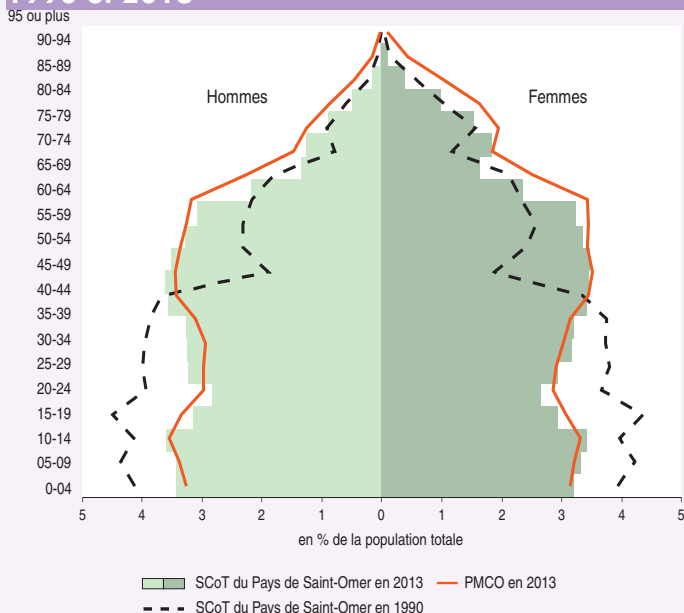
Source : Insee, recensements de la population.

2 Décomposition de l'évolution de la population selon les composantes naturelle et migratoire depuis 1990



Source : Insee, recensements de la population.

3 Évolution de la pyramide des âges entre 1990 et 2013



Source : Insee, recensements de la population.

4 Structure par âge en 1990 et 2013

	Année	SCoT du Pays de Saint-Omer	PMCO
		en %	en %
Part des moins de 20 ans	1990	33,5	33,3
	2013	26,4	26,2
Part des 65 ans ou plus	1990	11,0	11,0
	2013	15,1	16,0
Indice de vieillissement (65 ans ou plus / moins de 20 ans)	1990	33	33
	2013	57	61

Source : Insee, recensements de la population.

5 Évolution de la population active depuis 1975

Unités : nombre, %	Population active					Taux de croissance annuel moyen (en %)			
	1975	1990	1999	2006*	2013	1975-1990	1990-1999	1999-2006*	2006-2013
SCoT du Pays de Saint-Omer									
15-24 ans	10 400	8 864	6 698	7 213	6 669	-1,06	-3,07	1,06	-1,11
25-54 ans	25 995	35 652	42 934	43 670	44 719	2,13	2,09	0,24	0,34
dont femmes	7 900	13 695	17 795	19 168	20 396	3,74	2,95	1,07	0,89
55 ans ou plus	3 355	3 237	2 286	4 051	6 636	-0,24	-3,79	8,52	7,30
Total	39 750	47 753	51 918	54 934	58 023	1,23	0,93	0,81	0,78
PMCO									
15-24 ans	68 025	55 384	41 907	44 585	42 720	-1,36	-3,05	0,89	-0,61
25-54 ans	170 575	232 783	271 974	267 757	263 131	2,09	1,74	-0,22	-0,25
dont femmes	47 855	91 766	115 323	119 921	121 996	4,44	2,57	0,56	0,25
55 ans ou plus	22 580	18 827	15 631	28 859	42 210	-1,20	-2,05	9,15	5,58
Total	261 180	306 994	329 512	341 201	348 061	1,08	0,79	0,50	0,28

* rupture de série entre 1999 et 2006 due au changement de concept.

Source : Insee, recensements de la population.

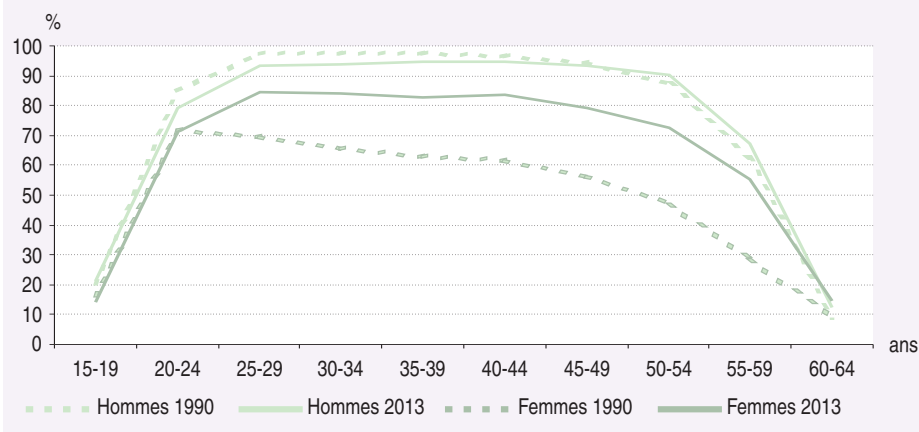
Les déterminants de l'évolution de la population active - éclairage sur l'ensemble du PMCO

Dans le PMCO, la **population active des 15-24 ans** baisse de -0,61 % par an sur la période 2006-2013. L'effet démographique est positif et lié, avec un décalage d'au moins 15 ans, au dynamisme des naissances constaté dans la plupart des SCoT. Cet effet démographique s'accompagne d'un effet taux d'activité également positif sur la période. Toutefois, sur cette tranche d'âge, le PMCO souffre d'un déficit migratoire important. L'effet négatif des migrations d'actifs fait plus que compenser les deux autres effets si bien qu'au final, la population de cette tranche d'âge baisse.

Chez les actifs **âgés de 25 à 54 ans**, le recul de -0,25 % par an sur la période s'explique par l'importance de l'effet démographique. Progressivement, les générations nombreuses issues du baby boom quittent la tranche d'âge des 25-54 ans et intègrent celle des 55 ans ou plus. Les femmes font toutefois exception. Leurs taux d'activité ont progressivement rattrapé ceux des hommes sur les 30 dernières années. L'écart entre les deux sexes est passé de 23,4 points en 1990 à 10,4 points en 2013. Par conséquent, l'effet positif des taux d'activité compense chez les femmes l'effet démographique négatif. Le nombre de femmes actives augmente sur la période récente de +0,12 % l'an.

Enfin, les réformes successives des retraites (1993, 2003 et 2010) ont allongé les durées de cotisation et repoussé les âges limites de départ à la retraite avec pour conséquence une augmentation des taux d'activité **à partir de 55 ans**. L'effet taux d'activité est positif et renforcé par un effet démographique issu du passage progressif des générations du baby boom dans cette tranche d'âge.

6 Taux d'activité par âge quinquennal en 1990 et 2013 dans le SCoT du Pays de Saint-Omer



Source : Insee, recensements de la population.

7 Taux d'activité des 15 ans ou plus selon le sexe

		SCoT du Pays de Saint-Omer	PMCO
Hommes	1990	75,9	74,1
	2013	75,0	74,6
Femmes	1990	50,2	50,5
	2013	64,5	63,5
Ensemble	1990	63,2	62,3
	2013	69,8	69,0

Source : Insee, recensements de la population.

Emploi et mobilités

En 2013, le SCoT du pays de Saint-Omer représente 16,4 % du volume total d'emplois dans le PMCO, proportion un peu inférieure à celles constatées dans les SCoT du Boulonnais et du pays de Calais (18 %) et loin derrière le SCoT Flandre Dunkerque (34,4 %).

La sphère productive représente encore 4 emplois sur 10

En lien avec le mouvement général de tertiarisation de l'économie, l'emploi dans la sphère productive a baissé continuellement depuis le milieu des années 1970. Pourtant, la sphère productive représente encore aujourd'hui quatre emplois sur dix, proportion la plus importante parmi les SCoT constituant le PMCO (figure 8).

Entre 2006 et 2013, le SCoT enregistre une perte relativement modérée d'environ 500 emplois. L'augmentation de l'emploi dans la sphère résidentielle (+ 2 500 emplois) compense en partie le fort repli dans les secteurs de la sphère productive. Dans la sphère productive, l'essentiel des pertes d'emplois est concentré dans le secteur de la fabrication de verre et d'articles en verre (Arc International) (figure 9).

De plus en plus d'actifs travaillent en dehors du SCoT

Entre 2006 et 2013, la conjonction d'un léger recul de l'emploi offert par les entreprises de l'Audomarois et d'une augmentation soutenue du nombre d'actifs résidant sur le territoire (+ 0,78 % en moyenne par an) s'est traduite sur le marché du travail par une hausse du nombre de chômeurs (+ 0,42 %) (figure 10). Cette variation du chômage est cependant moins forte que l'évolution de la population active. Aussi, malgré le contexte économique peu favorable, le nombre de résidents en emploi s'est accru sur la période (+ 0,36 %). Toutefois davantage d'actifs résidant dans le SCoT se déplacent vers l'extérieur de celui-ci pour trouver un

emploi (hors étranger). En témoigne la dégradation du solde des navettes domicile-travail sur cette période (- 0,49 %). En 2006, on dénombrait environ 10 450 entrants pour 11 100 sortants, soit un solde négatif de 650 navetteurs. En 2013, les volumes respectifs sont de 11 160 entrées pour 13 550 sorties pour un solde de - 2 770 navetteurs (figure 15). Le nombre d'emplois au sein du SCoT du pays de Saint-Omer est inférieur au nombre de résidents ayant un emploi, situation inverse de celle qui prévalait en 1975 (figure 11). Ce déséquilibre s'accroît depuis 2006, favorisé par l'excédent migratoire du SCoT sur la période récente. Une partie des actifs résidant auparavant dans les territoires limitrophes ont pu migrer vers le SCoT sans changer d'emploi mais en acceptant de plus longues navettes.

Un SCoT ouvert sur le reste de la région

Le positionnement géographique du SCoT, au centre du versant Nord-Pas-de-Calais de la région, induit des déplacements domicile-travail orientés certes vers le PMCO mais davantage encore en direction de la Métropole européenne de Lille (MEL), de l'Artois et de la Flandre intérieure. De fait, seuls 39,1 % des navetteurs entrants dans le SCoT pour y travailler résident dans une commune du PMCO. De même, moins de la moitié (48,3 %) des navetteurs sortants du SCoT travaillent dans le PMCO (figures 13 et 15).

Au sein du PMCO, le Calais, le Boulonnais et le Dunkerquois sont les espaces d'échanges privilégiés du SCoT. Avec chacun de ces trois territoires, les entrées dans le SCoT du pays de Saint-Omer sont inférieures aux sorties, en particulier chez les professions intermédiaires et les employés. En dehors du PMCO, le SCoT échange avec des territoires essentiellement limitrophes. Avec l'Artois, le SCoT est excédentaire, notamment chez les ouvriers

(1 250 entrées pour 550 sorties). De même, le SCoT gagne au jeu des navettes avec la Flandre intérieure avec une légère surreprésentation chez les cadres. Enfin, le déficit constaté avec la MEL l'est dans toutes les catégories sociales.

Concernant les migrations résidentielles les plus récentes, soit entre 2012 et 2013, le SCoT du pays de Saint-Omer est le seul des six SCoT du PMCO à ne pas subir de déficit au jeu des migrations résidentielles. C'est même l'équilibre qui est atteint dans les échanges avec le reste de la France métropolitaine. En effet, 3 970 personnes sont venues s'installer sur le territoire entre 2012 et 2013 quand, dans le même temps, 3 950 en sont parties (figures 14 et 16). Le taux de migration nette, rapportant le solde entre les arrivées et les sorties à la population résidente, s'élève ainsi à + 2 pour 10 000 habitants.

Comme partout ailleurs dans le PMCO, le SCoT du pays de Saint-Omer connaît un déficit migratoire avec les autres régions (- 22 pour 10 000), principalement avec le reste de la France métropolitaine. Mais ce déficit est compensé par un excédent avec le PMCO (+ 17 pour 10 000) et même avec le reste de la région Hauts-de-France (+ 7 pour 10 000).

Au sein du PMCO, les flux les plus importants concernent le Boulonnais, le Dunkerquois et le Calais. C'est avec ce dernier territoire que le SCoT du pays de Saint-Omer enregistre le plus fort excédent migratoire : 630 entrées pour 430 sorties, soit un surplus de 200 personnes dont plus de la moitié ont entre 25 et 59 ans. Chez les jeunes âgés de 18 à 24 ans, le SCoT enregistre un déficit au profit principalement de la MEL. En contrepartie, une population plus âgée, à partir de 35 ans, s'installe sur le territoire, en provenance notamment de l'Artois.

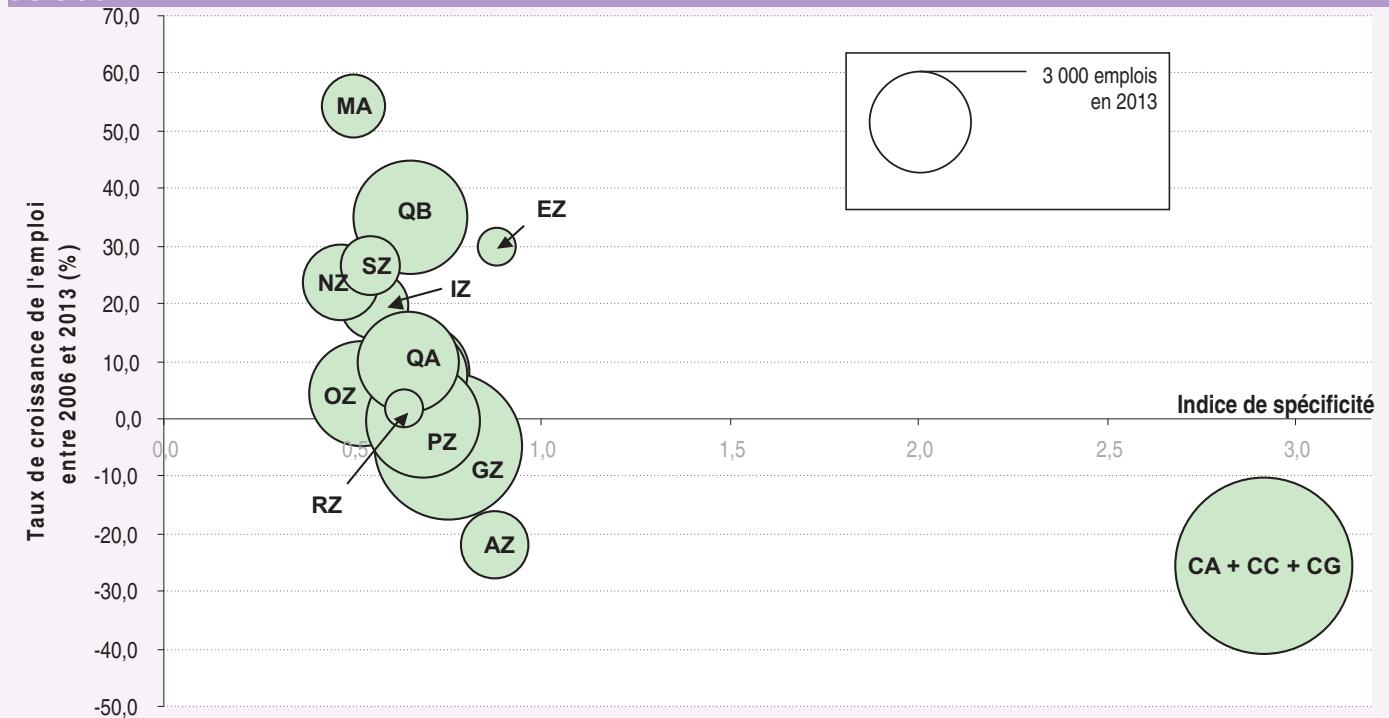
8 Évolution de la population active occupée par sphère d'activité depuis 1990

	1990		1999		2006		2013	
	(nombre)	(%)	(nombre)	(%)	(nombre)	(%)	(nombre)	(%)
SCoT du Pays de Saint-Omer	42 950	100	44 626	100	46 951	100	46 474	100
Sphère productive	24 194	56,3	22 575	50,6	21 782	46,4	18 821	40,5
Sphère présentielle	18 756	43,7	22 051	49,4	25 168	53,6	27 653	59,5
PMCO	252 429	100	267 684	100	288 344	100	284 170	100
Sphère productive	107 941	42,8	107 168	40,0	104 953	36,4	97 731	34,4
Sphère présentielle	144 488	57,2	160 516	60,0	183 391	63,6	186 439	65,6

Note : Les activités **présentielles** sont les activités mises en oeuvre localement pour la production de biens et de services visant la satisfaction des besoins de personnes présentes dans la zone, qu'elles soient résidentes ou touristes. Les activités **productives** sont déterminées par différence.

Source : Insee, recensements de la population.

9 Indice de spécificité et évolution de l'emploi entre 2006 et 2013 des principaux secteurs d'activité du SCoT

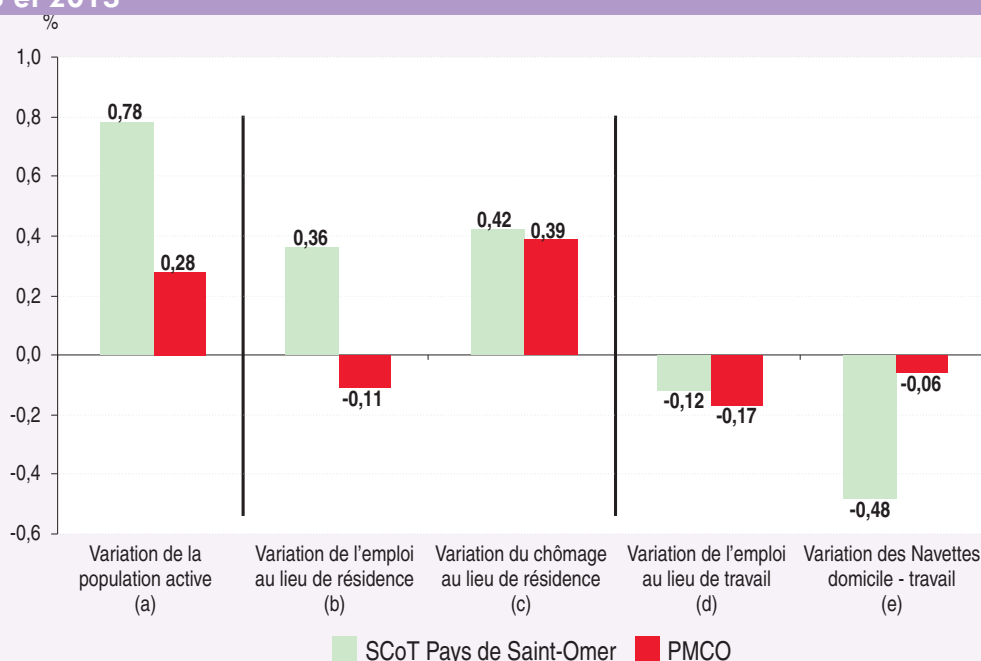


Note : l'indice de spécificité rapporte le poids de l'activité dans l'emploi du SCoT au poids de l'activité dans l'emploi du PMCO. Un indice supérieur à 1 indique une surreprésentation de l'activité dans le SCoT.

Source : Insee, recensements de la population.

Code	Nomenclature
AZ	Agriculture, sylviculture et pêche
BZ	Industries extractives
CA	Fabrication de denrées alimentaires, de boissons et de produits à base de tabac
CB	Fabrication de textiles, industries de l'habillement, industrie du cuir et de la chaussure
CC	Travail du bois, industries du papier et imprimerie
CE	Industrie chimique
CG	Fab. prdts en caout. & plastiq. & aut. prdts minéraux non métal.
CH	Métallurgie et fabrication de produits métalliques à l'exception des machines et des équipements
CJ	Fabrication d'équipements électriques
CL	Fabrication de matériels de transport
CM	Autres industries manufacturières ; réparation et installation de machines et d'équipements
DZ	Production et distribution d'électricité, de gaz, de vapeur et d'air conditionné
EZ	Prod. & distrib. eau assainis, gestion déchets & dépollution
FZ	Construction
GZ	Commerce ; réparation d'automobiles et de motocycles
HZ	Transports et entreposage
IZ	Hébergement et restauration
KZ	Activités financières et d'assurance
LZ	Activités immobilières
MA	Activités juridiques, comptables, de gestion, d'architecture, d'ingénierie, de contrôle et d'analyses techniques
NZ	Activités de services administratifs et de soutien
OZ	Administration publique
PZ	Enseignement
QA	Activités pour la santé humaine
QB	Hébergement médico-social et social et action sociale sans hébergement
RZ	Arts, spectacles et activités récréatives
SZ	Autres activités de services
TZ	Activ. ménages : employeurs, produc. biens & serv. (usage propre)

10 Décomposition de l'évolution annuelle moyenne de la population active et de l'emploi entre 2006 et 2013



(a) = (b) + (c)

(b) = (d) - (e)

Source : Insee, recensements de la population.

11 Rapport entre le nombre d'emplois et le nombre d'actifs occupés résidents

	1975	1990	1999	2006	2013
SCoT du Pays de Saint-Omer	103	103	101	99	95
PMCO	100	98	99	99	99

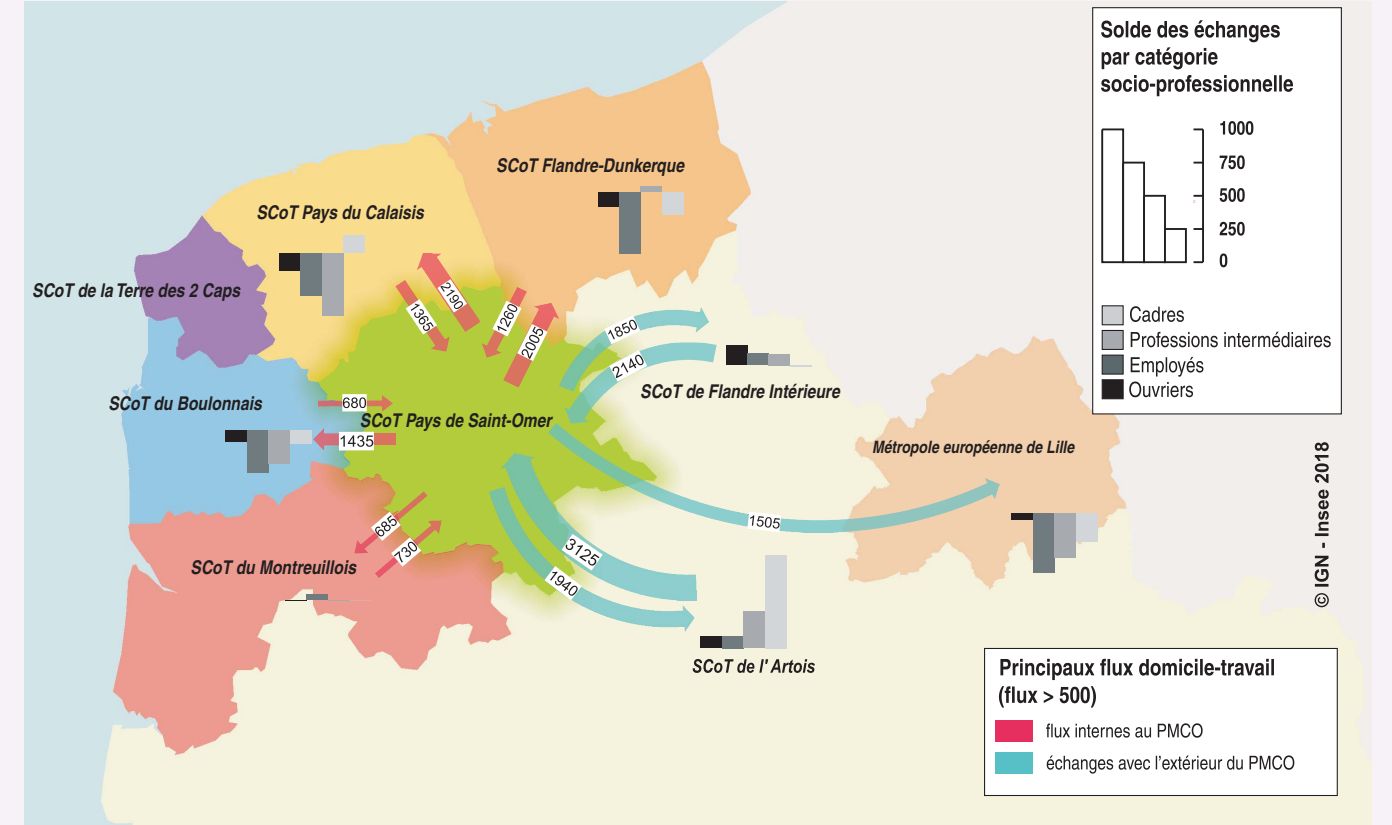
Source : Insee, recensements de la population.

12 Taux de chômage des 15 ans ou plus

	Hommes				Femmes				Ensemble			
	1990	1999	2006	2013	1990	1999	2006	2013	1990	1999	2006	2013
SCoT du Pays de Saint-Omer												
15-24 ans	12,8	32,5	29,0	38,1	31,6	42,6	35,5	41,7	21,1	37,0	31,9	39,7
25-54 ans	6,4	7,8	7,4	10,4	16,3	17,9	15,0	15,1	10,2	12,0	10,7	12,5
55 ans ou plus	7,3	9,7	6,7	11,1	10,1	15,7	11,9	13,4	8,3	12,3	9,0	12,2
Total	7,5	10,9	10,2	13,7	19,1	21,2	17,5	17,9	12,1	15,2	13,4	15,6
PMCO												
15-24 ans	17,6	34,0	29,7	38,0	34,2	41,7	34,9	42,0	25,1	37,4	31,9	39,8
25-54 ans	9,1	11,5	10,0	12,8	19,2	19,5	15,5	16,1	13,1	14,9	12,5	14,3
55 ans ou plus	13,6	14,2	8,3	11,7	15,8	17,0	11,0	13,1	14,5	15,4	9,5	12,3
Total	10,8	14,4	12,5	15,8	22,0	22,3	17,6	18,8	15,3	17,8	14,8	17,2

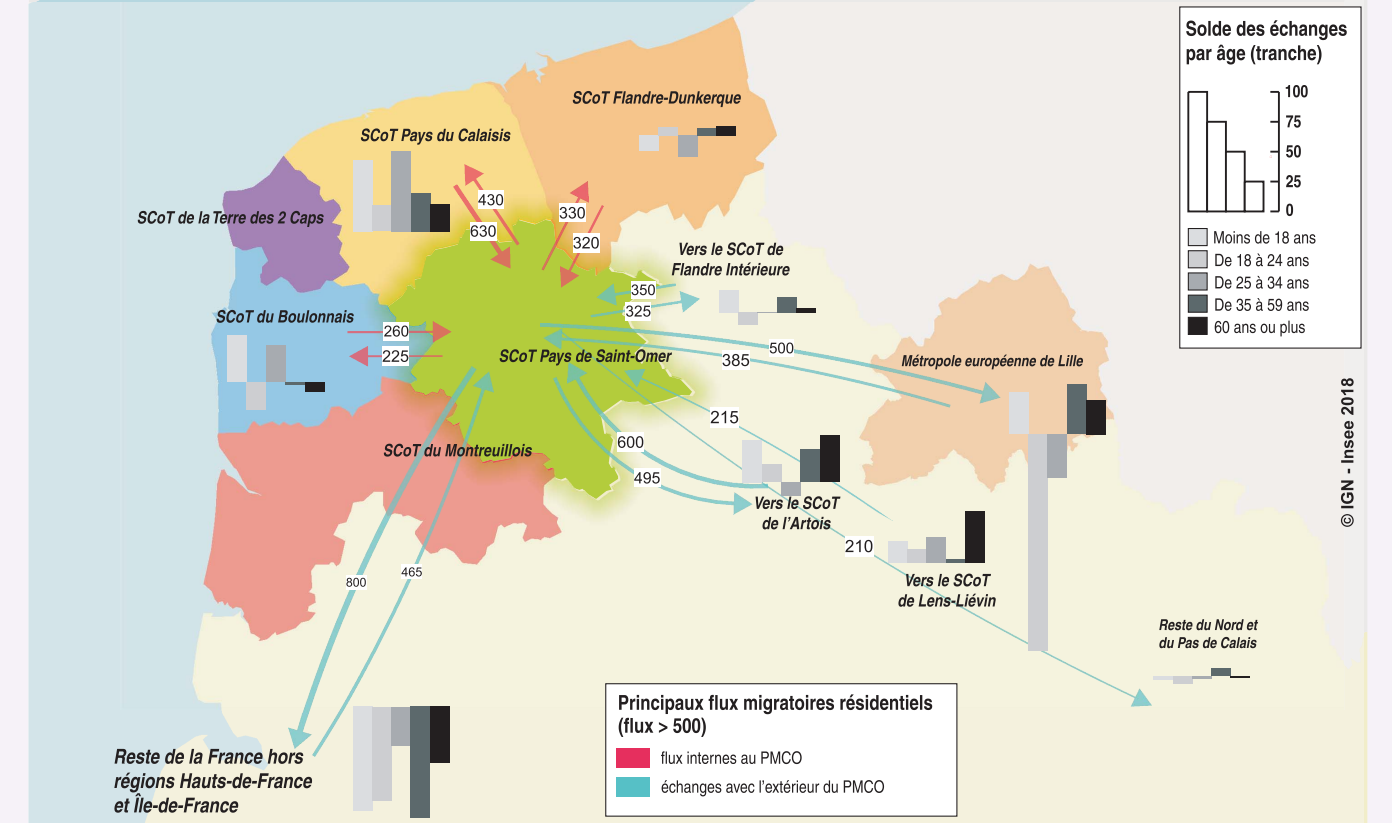
Source : Insee, recensements de la population.

13 Principales navettes domicile-travail en 2013



Source : Insee, recensement de la population 2013.

14 Principales migrations résidentielles entre 2012 et 2013



Source : Insee, recensement de la population 2013.

15 Navettes domicile-travail en 2013

Zone d'échange (Hors SCoT du Pays de Saint-Omer)	Entrées dans le SCoT		Taux d'entrée (pour 10 000 actifs occupés)	Sorties du SCoT		Taux de sortie (pour 10 000 actifs occupés)	Solde Nombre	Taux net de navetteurs (pour 10 000 actifs occupés)
	Nombre	%		Nombre	%			
Région Hauts-de-France (a)	11 030	98,8	2 374	13 000	95,9	2 654	-1 970	-402
- PMCO	4 360	39,1	938	6 550	48,3	1 337	-2 190	-447
- reste de la région	6 670	59,8	1 435	6 450	47,6	1 317	220	45
Autres régions de France métropolitaine (b)	130	1,2	28	550	4,1	112	-420	-86
France métropolitaine (a + b)	11 160	100	2 402	13 550	100	2 766	-2 390	-488
Etranger (c)	*			110				
Ensemble (a + b + c)	11 160			13 660			-2 500	

* Le recensement de la population permet d'enregistrer les flux de navettes à destination de l'étranger mais pas celles provenant de l'étranger.

Source : Insee, recensement de la population 2013.

16 Migrations résidentielles entre 2012 et 2013

Zone d'échange (Hors SCoT du Pays de Saint-Omer)	Arrivées dans le SCoT		Taux d'entrée (pour 10 000 hab.)	Départs du SCoT		Taux de sortie (pour 10 000 hab.)	Solde Nombre	Taux de migration nette (pour 10 000 hab.)
	Nombre	%		Nombre	%			
Région Hauts-de-France (a)	3 350	84,4	265	3 050	77,2	241	300	24
- PMCO	1 420	35,8	112	1 210	30,6	96	210	17
- reste de la région	1 930	48,6	153	1 840	46,6	145	90	7
Autres régions de France métropolitaine (b)	620	15,6	49	900	22,8	71	-280	-22
France métropolitaine (a + b)	3 970	100	314	3 950	100	312	20	2
Etranger (c)	150			*				
Ensemble (a + b + c)	4 120			3 950			170	

* Le recensement de la population permet d'enregistrer les arrivées depuis l'étranger mais pas les départs à destination de l'étranger.

Source : Insee, recensement de la population 2013

En résumé

- **4^e SCoT en termes de poids démographique et économique**
 - 16 % de la population, des actifs et des emplois
- **Une démographie dynamique, un territoire attractif**
 - Une croissance démographique soutenue sur le long terme et la plus prononcée depuis 2006
 - Un équilibre migratoire, grâce à une attractivité auprès des territoires voisins
 - Une croissance très vive du nombre d'actifs depuis 2006
- **Une perte d'emplois modérée depuis 2006**
 - **Un territoire devenu plus résidentiel et ouvert sur la région**
 - Nombre d'emplois inférieur au nombre d'actifs en emploi
 - Solde des déplacements domicile-travail : - 2 400 actifs
 - Des échanges nombreux avec le Dunkerquois, le Calaisis ainsi que l'Artois et la Flandre intérieure
 - De nombreux actifs exerçant en dehors du PMCO