

SCoT du Boulonnais



Population et population active

En 2013, environ 139 600 habitants résident dans l'une des 53 communes du SCoT du Boulonnais. Le poids démographique de cet espace représente aujourd'hui 17,9 % du PMCO. Seuls les SCoT de Flandre Dunkerque et du pays de Calais rassemblent une population plus importante avec respectivement 32,4 % et 19,9 % de la population du PMCO.

Un SCoT en recul démographique depuis la fin des années 1990...

Sur les quarante dernières années, trois phases caractérisent l'évolution démographique du SCoT (figure 1) : une phase de stagnation entre 1975 et 1990 (- 0,01 % par an) alors même que la population du PMCO croît au rythme de 0,40 % l'an ; une phase de croissance soutenue entre 1990 et 1999, la population du SCoT augmentant même plus rapidement que dans le PMCO (+ 0,28 % contre + 0,21 %) ; enfin, une phase de baisse de la population depuis 1999, de - 0,15 % par an, soit 200 habitants en moins chaque année, tandis que la population du PMCO augmente très légèrement (+ 0,04 % par an entre 1999 et 2006 et + 0,06 % par an entre 2006 et 2013).

... pénalisé par le déficit migratoire

Le recul démographique constaté à partir de 1999 est le résultat d'un excédent naturel en baisse qui, contrairement aux périodes précédentes, ne parvient plus à compenser la perte de population issue des mouvements migratoires (figure 2). Dans le PMCO, le solde migratoire est également négatif depuis le début des années 1990, mais il est toujours resté inférieur à la contribution du mouvement naturel.

Tout comme dans l'ensemble du PMCO, le SCoT du Boulonnais se caractérise par le vieillissement de sa population (figures 3 et 4). La part de la population âgée de 65 ans ou plus est la deuxième la plus importante du PMCO derrière le SCoT du Montreuillois (respectivement 16,6 % et 19,8 %). En rapportant cette part à celle des plus jeunes (moins de 20 ans), l'indice de vieillissement ainsi défini s'établit à 63 personnes âgées pour 100 jeunes en 2013 contre 38 en 1990 (respectivement 61 et 33 dans le PMCO).

La population active augmente, mais de manière moins soutenue que dans le PMCO

En 2013, le SCoT du Boulonnais compte environ 61 800 actifs, soit près de 17,8 % de la population active du PMCO (figure 5). Comme partout ailleurs, la population active du SCoT

croît continuellement depuis le milieu des années 1970 avec toutefois des rythmes d'évolutions systématiquement plus faibles que dans l'ensemble du PMCO. Cette croissance intervient malgré la baisse démographique amorcée dans le SCoT du Boulonnais à partir de 1999. En effet, la population active ne dépend pas seulement de l'évolution générale de la population, mais également de sa structure (vieillessement), des mouvements migratoires, et enfin des comportements d'activité (encadré).

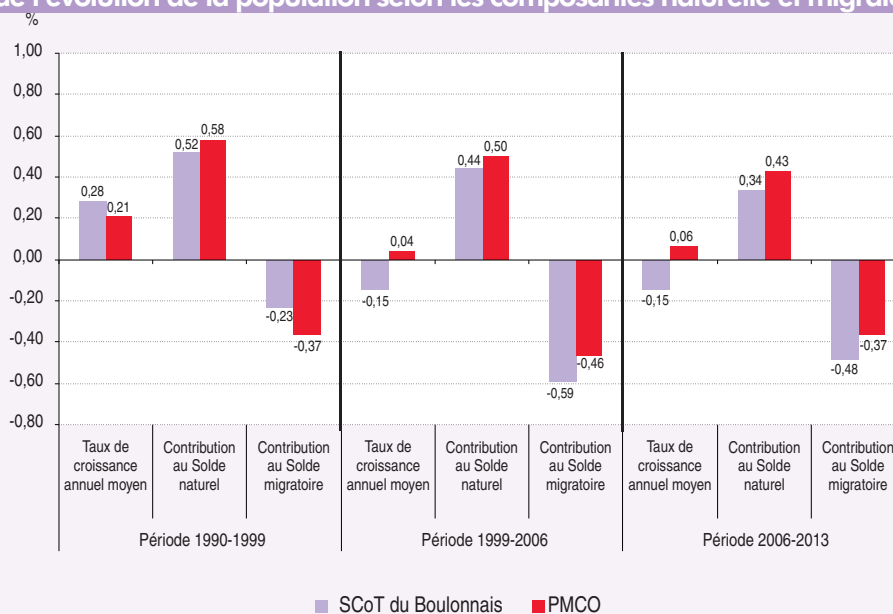
Sur la période récente, entre 2006 et 2013, le rythme de croissance de la main d'œuvre disponible dans le SCoT est deux fois plus faible que dans le PMCO : + 0,13 % contre + 0,28 % en moyenne par an (figure 5). Chez les 15-24 ans, le nombre d'actifs du SCoT baisse de 0,36 % par an sur la période, un recul moindre que dans l'ensemble du PMCO (- 0,61 %). À l'inverse, le nombre d'actifs de 25-54 ans du SCoT baisse de 0,49 % par an, un rythme deux fois plus important que dans le PMCO (- 0,25 %). Enfin, les actifs de 55 ans ou plus voient leur nombre croître sur la période de 5,26 % par an, un rythme comparable à celui constaté dans le PMCO (+ 5,58 %). Le taux d'activité des femmes, deuxième le plus élevé en 1990, reste un peu supérieur à la moyenne du PMCO dans un contexte de rapprochement de ces taux sur les six SCoT (figures 6 et 7).

1 Évolution de la population depuis 1975

	Population (en nombre)					Taux de croissance annuel moyen (en %)			
	1975	1990	1999	2006	2013	1975-1990	1990-1999	1999-2006	2006-2013
SCoT du Boulonnais	139 109	138 900	142 475	141 002	139 570	-0,01	0,28	-0,15	-0,15
PMCO	716 278	760 925	775 519	777 441	780 767	0,40	0,21	0,04	0,06

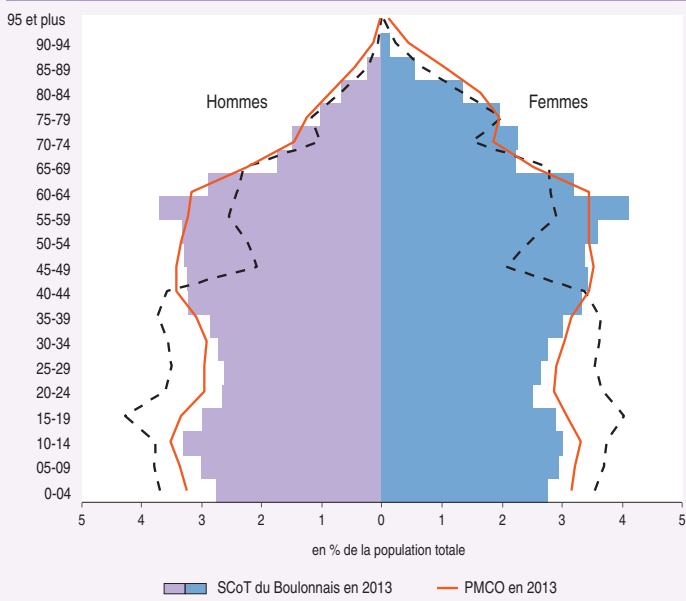
Source : Insee, recensements de la population.

2 Décomposition de l'évolution de la population selon les composantes naturelle et migratoire depuis 1990



Source : Insee, recensements de la population.

3 Évolution de la pyramide des âges entre 1990 et 2013



Source : Insee, recensements de la population.

4 Structure par âge en 1990 et 2013

Année	SCoT du Boulonnais	PMCO	
	en %	en %	
Part des moins de 20 ans	1990	32,2	33,3
	2013	26,5	26,2
Part des 65 ans ou plus	1990	12,2	11,0
	2013	16,6	16,0
Indice de vieillissement (65 ans ou plus / moins de 20 ans)	1990	38	33
	2013	63	61

Source : Insee, recensements de la population.

5 Évolution de la population active depuis 1975

Unités : nombre, %	Population active					Taux de croissance annuel moyen (en %)			
	1975	1990	1999	2006*	2013	1975-1990	1990-1999	1999-2006*	2006-2013
SCoT du Boulonnais									
15-24 ans	13 305	10 381	7 725	8 213	8 009	-1,64	-3,23	0,88	-0,36
25-54 ans	32 815	42 612	48 988	47 593	45 990	1,76	1,56	-0,41	-0,49
dont femmes	9 580	17 418	21 280	21 789	21 973	4,07	2,25	0,34	0,12
55 ans ou plus	4 565	3 849	2 937	5 453	7 809	-1,13	-2,96	9,24	5,26
Total	50 685	56 842	59 650	61 259	61 808	0,77	0,54	0,38	0,13
PMCO									
15-24 ans	68 025	55 384	41 907	44 585	42 720	-1,36	-3,05	0,89	-0,61
25-54 ans	170 575	232 783	271 974	267 757	263 131	2,09	1,74	-0,22	-0,25
dont femmes	47 855	91 766	115 323	119 921	121 996	4,44	2,57	0,56	0,25
55 ans ou plus	22 580	18 827	15 631	28 859	42 210	-1,20	-2,05	9,15	5,58
Total	261 180	306 994	329 512	341 201	348 061	1,08	0,79	0,50	0,28

* rupture de série entre 1999 et 2006 due au changement de concept.

Source : Insee, recensements de la population.

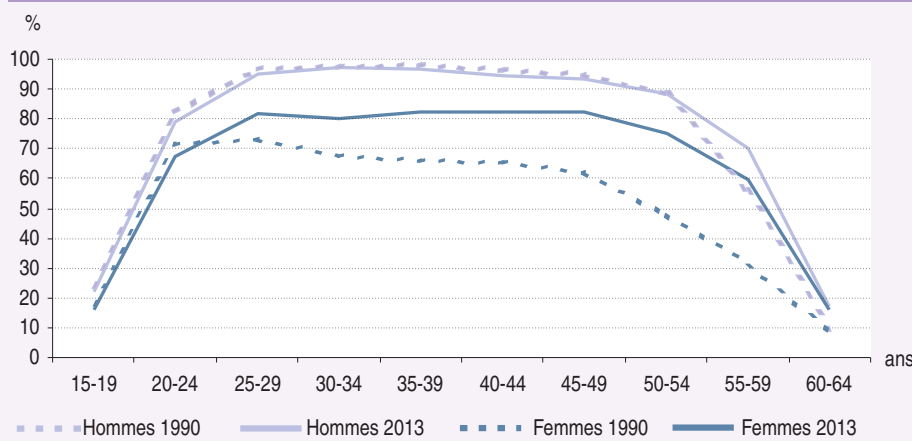
Les déterminants de l'évolution de la population active - éclairage sur l'ensemble du PMCO

Dans le PMCO, la population active des 15-24 ans baisse de -0,61 % par an sur la période 2006-2013. L'effet démographique est positif et est lié, avec un décalage d'au moins 15 ans, au dynamisme des naissances constaté dans la plupart des SCoT. Cet effet démographique s'accompagne d'un effet taux d'activité également positif sur la période. Toutefois, sur cette tranche d'âge, le PMCO souffre d'un déficit migratoire important. L'effet négatif des migrations d'actifs fait plus que compenser les deux autres effets si bien qu'au final, la population de cette tranche d'âge baisse.

Chez les actifs âgés de 25 à 54 ans, le recul de -0,25 % par an sur la période s'explique par l'importance de l'effet démographique. Progressivement, les générations nombreuses issues du baby boom quittent la tranche d'âge des 25-54 ans et intègrent celle des 55 ans ou plus. Les femmes font toutefois exception. Leurs taux d'activité ont progressivement rattrapé ceux des hommes sur les 30 dernières années. L'écart entre les deux sexes est passé de 23,4 points en 1990 à 10,4 points en 2013. Par conséquent, l'effet positif des taux d'activité compense chez les femmes l'effet démographique négatif. Le nombre de femmes actives augmente sur la période récente de +0,12 % l'an.

Enfin, les réformes successives des retraites (1993, 2003 et 2010) ont allongé les durées de cotisation et repoussé les âges limites de départ à la retraite avec pour conséquence une augmentation des taux d'activité à partir de 55 ans. L'effet taux d'activité est positif et est renforcé par un effet démographique issu du passage progressif des générations du baby boom dans cette tranche d'âge.

6 Taux d'activité par âge quinquennal en 1990 et 2013 dans le SCoT du Boulonnais



Source : Insee, recensements de la population.

7 Taux d'activité des 15 ans ou plus selon le sexe

		SCoT du Boulonnais	PMCO
Hommes	1990	75,4	74,1
	2013	74,6	74,6
Femmes	1990	52,0	50,5
	2013	64,2	63,5
Ensemble	1990	63,5	62,3
	2013	69,3	69,0

Source : Insee, recensements de la population.

Emploi et mobilités

Avec environ 51 300 emplois en 2013, le SCoT du Boulonnais représente 18 % du volume total d'emplois offerts dans le PMCO, un niveau équivalent au SCoT du pays de Calais (18,1 %) et presque deux fois plus faible que celui offert dans le SCoT Flandre Dunkerque (34,4 %). En lien avec le mouvement général de tertiarisation de l'économie, l'emploi dans la sphère productive a baissé continuellement depuis le milieu des années 1970 pour ne représenter aujourd'hui qu'un emploi sur trois (figure 8).

L'emploi recule entre 2006-2013, principalement dans la sphère productive

Entre 2006 et 2013, le SCoT enregistre une perte de près de 1 100 emplois, soit une baisse de 2,1 % sur la période (- 1,4 % dans le PMCO). La sphère productive est principalement touchée (- 4,2 % soit - 750 emplois), mais avec des disparités fortes au niveau sectoriel : baisse relativement importante dans le secteur de la réparation et de l'installation de machines et équipements ainsi que dans la métallurgie ; hausse dans le secteur de la fabrication de denrées alimentaires et de boissons (figure 9). Dans la sphère présentielle, le recul est moins important (- 0,9 % soit - 330 emplois). Les pertes d'emplois, notamment dans le secteur du commerce et de la réparation automobile ainsi que dans celui de l'enseignement, sont compensées par des gains notamment dans les secteurs de l'hébergement médico-social, des services administratifs et de soutien ainsi que les activités pour la santé humaine.

Les emplois offerts dans le SCoT profitent de moins en moins aux actifs qui y résident

Dans ce contexte de baisse du nombre d'emplois offerts, le marché du travail ne parvient pas à absorber l'augmentation du nombre d'actifs. Dans le SCoT du Boulonnais, le

chômage augmente même plus rapidement encore que la population active : respectivement + 0,50 % et + 0,13 % l'an entre 2006 et 2013 (figure 10). Le nombre d'actifs en emploi et résidant dans le SCoT recule lui aussi sur la période (- 0,37 %).

Surtout, les emplois offerts dans le SCoT profitent de moins en moins aux actifs qui y résident. En témoigne l'accroissement du solde des déplacements domicile-travail entre 2006 et 2013 (+ 0,12 %). En 2006, on dénombrait environ 8 500 entrées d'actifs dans le Boulonnais pour 7 900 sorties, soit un solde de + 600 navetteurs. En 2013, les volumes respectifs sont de 9 900 entrées pour 8 700 sorties, soit un solde de + 1 200 navetteurs (figure 15). Ces évolutions, témoins d'une déconnexion croissante entre le lieu de résidence des travailleurs et leur lieu de travail, sont à mettre en relation avec le déficit migratoire du SCoT (figure 2). En 2013, le SCoT compte plus d'emplois que de résidents sur le territoire ayant en emploi (figure 11). Ce déséquilibre, qui traduit le caractère plus « productif » que résidentiel du SCoT s'accroît depuis le début des années 2000.

Un navetteur entrant sur trois réside dans le SCoT de la Terre des deux Caps

En 2013, l'essentiel des navettes entrantes comme des sortantes (hors étranger) se réalise au sein même du PMCO. Ainsi, 88,2 % des entrées de travailleurs dans le SCoT du Boulonnais proviennent de l'un des SCoT voisins du PMCO, tandis que 76,6 % des sorties du SCoT ont pour destination l'une de ces autres zones (figure 13 et 15).

Parmi les travailleurs entrants dans le SCoT du Boulonnais, près d'un tiers, soit environ 2 700 travailleurs résident dans le SCoT de la Terre des deux Caps (figure 13). C'est aussi vis-à-vis de

ce SCoT que l'excédent des entrées sur les sorties est le plus important (+ 1 700 navetteurs). Celui-ci concerne toutes les catégories sociales, en particulier les professions intermédiaires et les employés.

Avec le SCoT du Montreuillois et celui du pays de Calais, les échanges sont importants mais plus équilibrés. On peut noter toutefois une légère surreprésentation des ouvriers résidant dans le Boulonnais et allant travailler dans le Montreuillois. Enfin, les échanges de travailleurs avec le SCoT du pays de Saint-Omer sont moins nombreux mais, tout comme pour le SCoT de la Terre des deux Caps, excédentaires quelle que soit la catégorie sociale. En dehors du PMCO, les navettes se font essentiellement avec la Métropole européenne de Lille (MEL).

Concernant les migrations résidentielles les plus récentes, soit entre 2012 et 2013, environ 3 180 personnes sont venues s'installer dans le SCoT du Boulonnais, tandis que 3 850 ont fait le chemin inverse. Le territoire perd ainsi environ 670 habitants en un an (figures 14 et 16) dans les échanges avec le reste de la France métropolitaine. Rapporté à la population résidente, le taux de migration nette ainsi obtenu s'élève à - 49 pour 10 000 habitants.

Le SCoT enregistre tout comme l'ensemble du PMCO un déficit migratoire avec les autres régions de France métropolitaine (- 39 pour 10 000 habitants). Concernant le très léger déficit avec le reste des Hauts-de-France (- 9 pour 10 000 habitants), celui-ci est surtout lié à l'attractivité de la MEL (300 arrivées et 480 départs) principalement chez les jeunes de 18 à 24 ans.

Enfin, les migrations résidentielles sont globalement équilibrées avec chacun des autres SCoT du PMCO (- 2 pour 10 000 habitants).

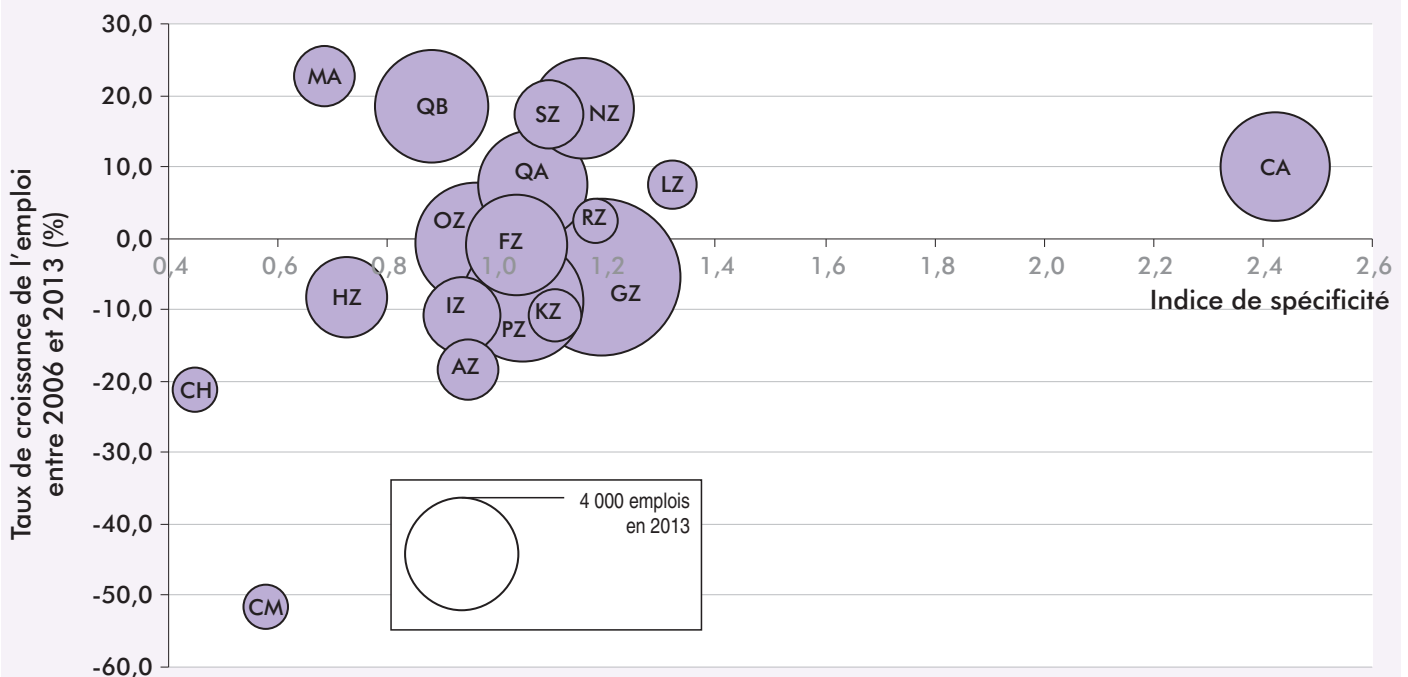
8 Évolution de la population active occupée par sphère d'activité depuis 1990

	1990		1999		2006		2013	
	(nombre)	(%)	(nombre)	(%)	(nombre)	(%)	(nombre)	(%)
SCoT du Boulonnais	45 448	100	48 023	100	52 342	100	51 262	100
Sphère productive	18 196	40,0	17 271	36,0	17 682	33,8	16 931	33,0
Sphère présentielle	27 252	60,0	30 752	64,0	34 659	66,2	34 331	67,0
PMCO	252 429	100	267 684	100	288 344	100	284 170	100
Sphère productive	107 941	42,8	107 168	40,0	104 953	36,4	97 731	34,4
Sphère présentielle	144 488	57,2	160 516	60,0	183 391	63,6	186 439	65,6

Note : Les activités **présentielles** sont les activités mises en oeuvre localement pour la production de biens et de services visant la satisfaction des besoins de personnes présentes dans la zone, qu'elles soient résidentes ou touristes. Les activités **productives** sont déterminées par différence.

Source : Insee, recensements de la population.

9 Indice de spécificité et évolution de l'emploi entre 2006 et 2013 des principaux secteurs d'activité du SCoT

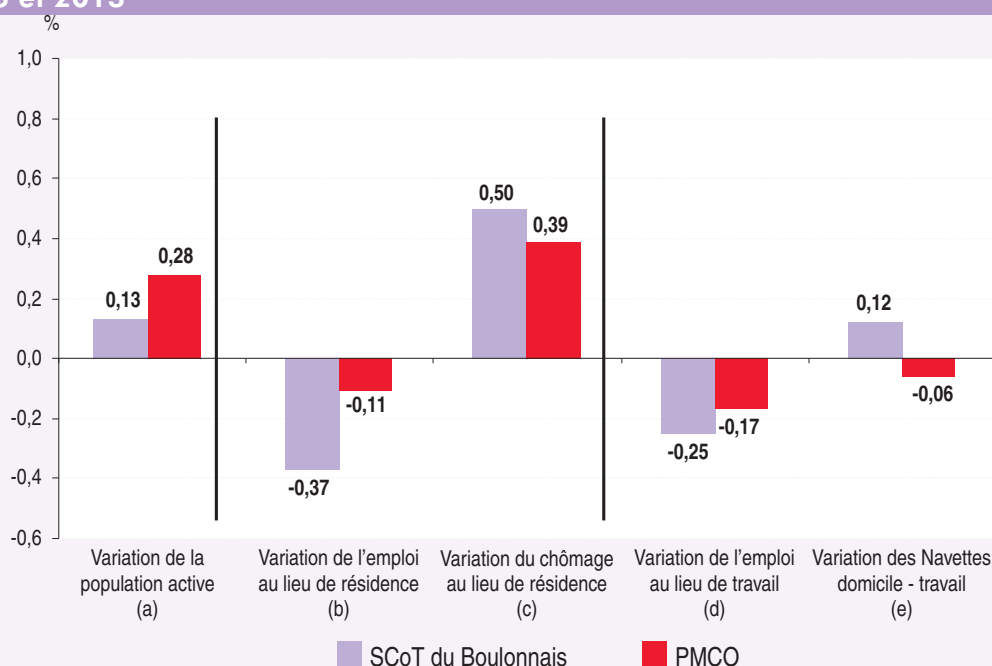


Note : l'indice de spécificité rapporte le poids de l'activité dans l'emploi du SCoT au poids de l'activité dans l'emploi du PMCO. Un indice supérieur à 1 indique une surreprésentation de l'activité dans le SCoT.

Source : Insee, recensements de la population.

Code	Nomenclature
AZ	Agriculture, sylviculture et pêche
BZ	Industries extractives
CA	Fabrication de denrées alimentaires, de boissons et de produits à base de tabac
CB	Fabrication de textiles, industries de l'habillement, industrie du cuir et de la chaussure
CC	Travail du bois, industries du papier et imprimerie
CE	Industrie chimique
CG	Fab. prdts en caoutc. & plastiq. & aut. prdts minéraux non métal.
CH	Métallurgie et fabrication de produits métalliques à l'exception des machines et des équipements
CJ	Fabrication d'équipements électriques
CL	Fabrication de matériels de transport
CM	Autres industries manufacturières ; réparation et installation de machines et d'équipements
DZ	Production et distribution d'électricité, de gaz, de vapeur et d'air conditionné
EZ	Prod. & distrib. eau assainisst, gestion déchets & dépollution
FZ	Construction
GZ	Commerce ; réparation d'automobiles et de motocycles
HZ	Transports et entreposage
IZ	Hébergement et restauration
KZ	Activités financières et d'assurance
LZ	Activités immobilières
MA	Activités juridiques, comptables, de gestion, d'architecture, d'ingénierie, de contrôle et d'analyses techniques
NZ	Activités de services administratifs et de soutien
OZ	Administration publique
PZ	Enseignement
QA	Activités pour la santé humaine
QB	Hébergement médico-social et social et action sociale sans hébergement
RZ	Arts, spectacles et activités récréatives
SZ	Autres activités de services
TZ	Activ. ménages : employeurs, produc. biens & serv. (usage propre)

10 Décomposition de l'évolution annuelle moyenne de la population active et de l'emploi entre 2006 et 2013



(a) = (b) + (c)

(b) = (d) - (e)

Source : Insee, recensements de la population.

11 Rapport entre le nombre d'emplois et le nombre d'actifs occupés résidents

	1975	1990	1999	2006	2013
SCoT du Boulonnais	100	98	100	101	102
PMCO	100	98	99	99	99

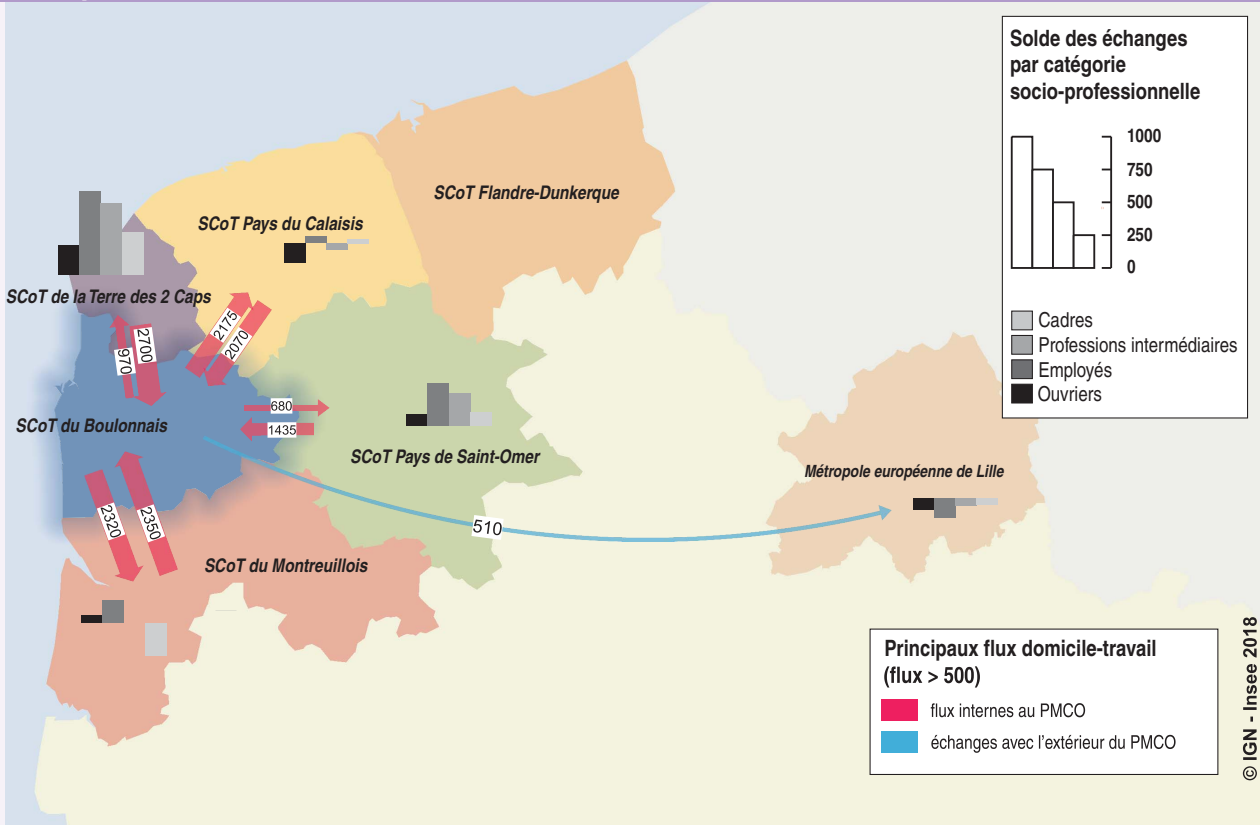
Source : Insee, recensements de la population.

12 Taux de chômage des 15 ans ou plus

	Hommes				Femmes				Ensemble			
	1990	1999	2006	2013	1990	1999	2006	2013	1990	1999	2006	2013
SCoT du Boulonnais												
15-24 ans	21,1	34,7	29,7	39,2	35,0	43,8	35,1	44,8	27,4	38,7	32,0	41,7
25-54 ans	11,4	13,3	11,5	14,5	19,7	21,2	15,7	17,4	14,8	16,7	13,4	15,9
55 ans ou plus	14,8	13,6	8,4	13,5	19,0	17,3	10,4	13,2	16,6	15,4	9,4	13,3
Total	13,3	16,1	13,8	17,7	22,7	23,9	17,7	20,2	17,2	19,5	15,5	18,9
PMCO												
15-24 ans	17,6	34,0	29,7	38,0	34,2	41,7	34,9	42,0	25,1	37,4	31,9	39,8
25-54 ans	9,1	11,5	10,0	12,8	19,2	19,5	15,5	16,1	13,1	14,9	12,5	14,3
55 ans ou plus	13,6	14,2	8,3	11,7	15,8	17,0	11,0	13,1	14,5	15,4	9,5	12,3
Total	10,8	14,4	12,5	15,8	22,0	22,3	17,6	18,8	15,3	17,8	14,8	17,2

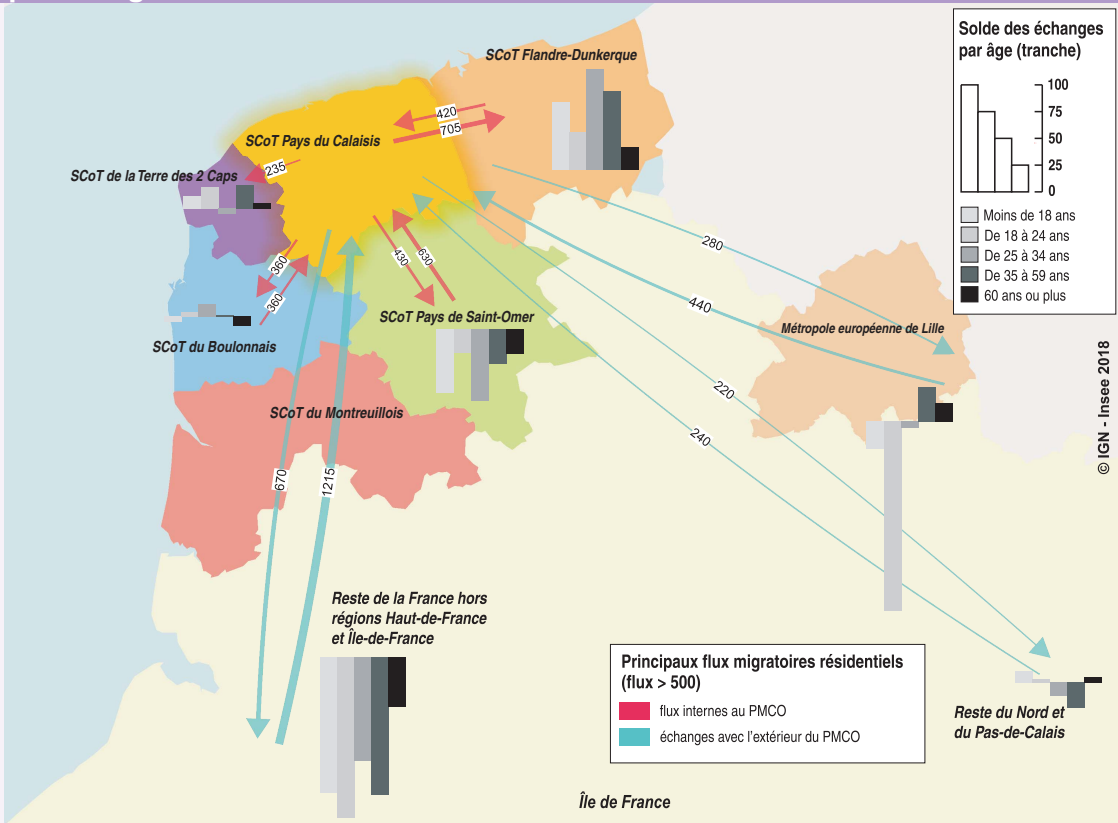
Source : Insee, recensements de la population.

13 Principales navettes domicile-travail en 2013



Source : Insee, recensement de la population 2013.

14 Principales migrations résidentielles entre 2012 et 2013



Source : Insee, recensement de la population 2013.

15 Navettes domicile-travail en 2013

Zone d'échange (Hors SCoT du Boulonnais)	Entrées dans le SCoT		Taux d'entrée (pour 10 000 actifs occupés)	Sorties du SCoT		Taux de sortie (pour 10 000 actifs occupés)	Solde Nombre	Taux net de navetteurs (pour 10 000 actifs occupés)
	Nombre	%		Nombre	%			
Région Hauts-de-France (a)	9 590	96,9	1 871	8 000	91,7	1 596	1 590	317
- PMCO	8 730	88,2	1 703	6 680	76,6	1 332	2 050	409
- reste de la région	860	8,7	168	1 320	15,1	263	-460	-92
Autres régions de France Métropolitaine (b)	310	3,1	60	720	8,3	144	-410	-82
France Métropolitaine (a + b)	9 900	100	1 931	8 720	100	1 739	1 180	235
Etranger (c)	*		60					
Ensemble (a + b + c)	9 900		8 780				1 120	

* Le recensement de la population permet d'enregistrer les flux de navettes à destination de l'étranger mais pas celles provenant de l'étranger.

Source : Insee, recensement de la population 2013.

16 Migrations résidentielles entre 2012 et 2013

Zone d'échange (Hors SCoT du Boulonnais)	Arrivées dans le SCoT		Taux d'entrée (pour 10 000 hab.)	Départs du SCoT		Taux de sortie (pour 10 000 hab.)	Solde Nombre	Taux de migration nette (pour 10 000 hab.)
	Nombre	%		Nombre	%			
Région Hauts-de-France (a)	2 310	72,6	168	2 440	63,4	177	-130	-9
- PMCO	1 450	45,6	105	1 480	38,4	107	30	-2
- reste de la région	860	27,0	62	960	254,9	70	-100	-7
Autres régions de France Métropolitaine (b)	870	27,4	63	1 410	36,6	102	-540	-39
France Métropolitaine (a + b)	3 180	100	231	3 850	100	279	-670	-49
Etranger (c)	190		*					
Ensemble (a + b + c)	3 370		3 850				-480	

* Le recensement de la population permet d'enregistrer les arrivées depuis l'étranger mais pas les départs à destination de l'étranger.

Source : Insee, recensement de la population 2013.

En résumé

- **Poids démographique et économique proche du Calaisis**
 - 18 % de la population, des actifs et des emplois
- **Des évolutions démographiques similaires à celles du Dunkerquois**
 - Une baisse démographique sur le long terme, et prononcée également depuis 2006
 - Une croissance pénalisée par les migrations résidentielles
 - Un vieillissement démographique marqué
- Une faible progression de la population active depuis 2006
- **Une baisse de l'emploi, en particulier dans la sphère productive**
- **Un territoire productif, connecté à ses voisins**
 - Nombre d'emplois supérieur au nombre d'actifs en emploi
 - Solde des déplacements domicile-travail : + 1 100 actifs
 - Des échanges importants avec le Montreuillois et le Calaisis
 - Un réservoir d'emplois pour la Terre des Deux Caps