

Les réformes des retraites depuis 2010 : quels effets sur les inégalités inter et intra générationnelles ?

Cindy DUC, Henri MARTIN et Julie TRÉGUIER

DREES

Le 21 avril 2017

Séminaire inégalités de l'Insee

Introduction

- La France a connu de nombreuses réformes des retraites depuis 2010.
- Adéquation du système de retraite à ses objectifs d'équité inscrits dans la loi de 2014 ?
- 4 indicateurs d'équité inter générationnelle :
 - Durée de retraite en % de la durée de vie
 - Durée de carrière en % de la durée de vie
 - Taux de remplacement sur le cycle de vie
 - Taux de cotisation sur le cycle de vie
- 3 indicateurs d'équité intra générationnelle :
 - Pension moyenne relative
 - Durée de retraite
 - Pension cumulée sur le cycle de vie

Déroulement de la présentation

1. Les réformes simulées : le champ de l'étude
2. Le modèle TRAJECTOIRE
3. Résultats
 1. En termes d'équité inter générationnelle
 2. En termes d'équité intra générationnelle
4. Limites

Les réformes simulées (1/2)

Les principales réformes des retraites :

- **Réforme du 9 novembre 2010 :**

- Augmentation de l'âge d'ouverture des droits (60 ans à 62 ans)
- Augmentation de l'âge d'annulation de la décote (65 ans à 67 ans)
- Durcissement des départs anticipés pour carrière longue
- Suppression des départs anticipés pour 3 enfants à la Fonction publique

- **Réforme du 20 janvier 2014 :**

- Augmentation de la durée requise pour le taux plein jusqu'à 43 ans
- Passage aux 150h SMIC
- Élargissement des départs anticipés pour carrière longue
- Liquidation unique pour les affiliés du régime général et des régimes alignés
- Passage de la revalorisation des pensions du mois d'avril au mois d'octobre

Les réformes simulées (2/2)

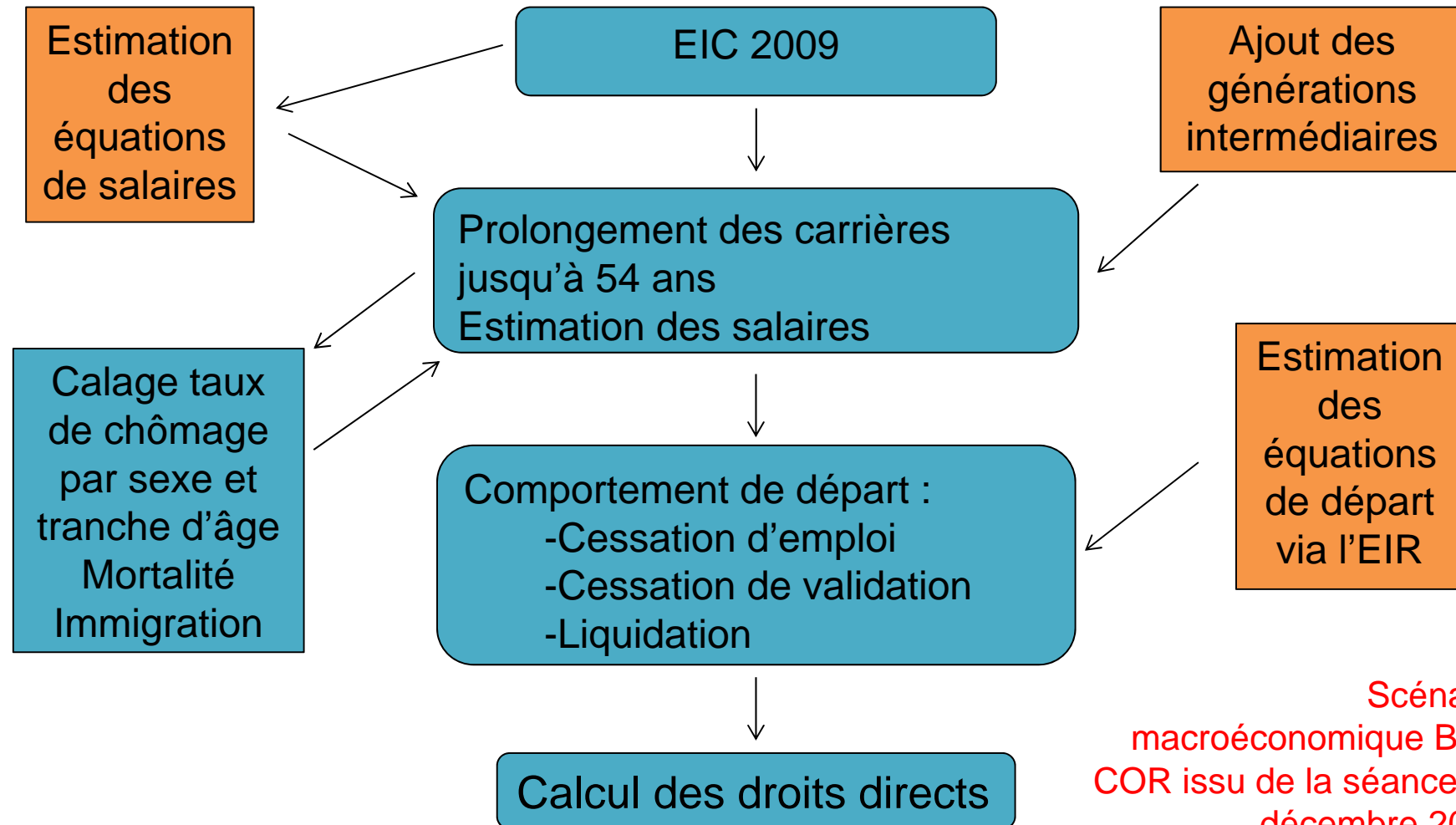
Les autres modifications réglementaires :

- Écrêtement du minimum contributif au 1^{er} janvier 2012
- Décret du 2 juillet 2012 relatifs au départs anticipés
- Réforme de 2014 de la CNAVPL

Les modifications des régimes complémentaires :

- Réforme 2008 de l'Ircantec (baisse du rendement du régime et hausse des taux de cotisation)
- ANI Agirc/Arrco du 18 mars 2011 (réforme des avantages familiaux, sous-indexation de la valeur de service du point)
- ANI Agirc/Arrco du 13 mars 2013 (sous-indexation de la valeur de service du point et hausse des taux de cotisation)
- ANI Agirc/Arrco du 30 octobre 2015 (sous-indexation de la valeur de service du point, baisse du rendement, hausse des taux de cotisation, instauration de coefficients de solidarité et majorants,...)

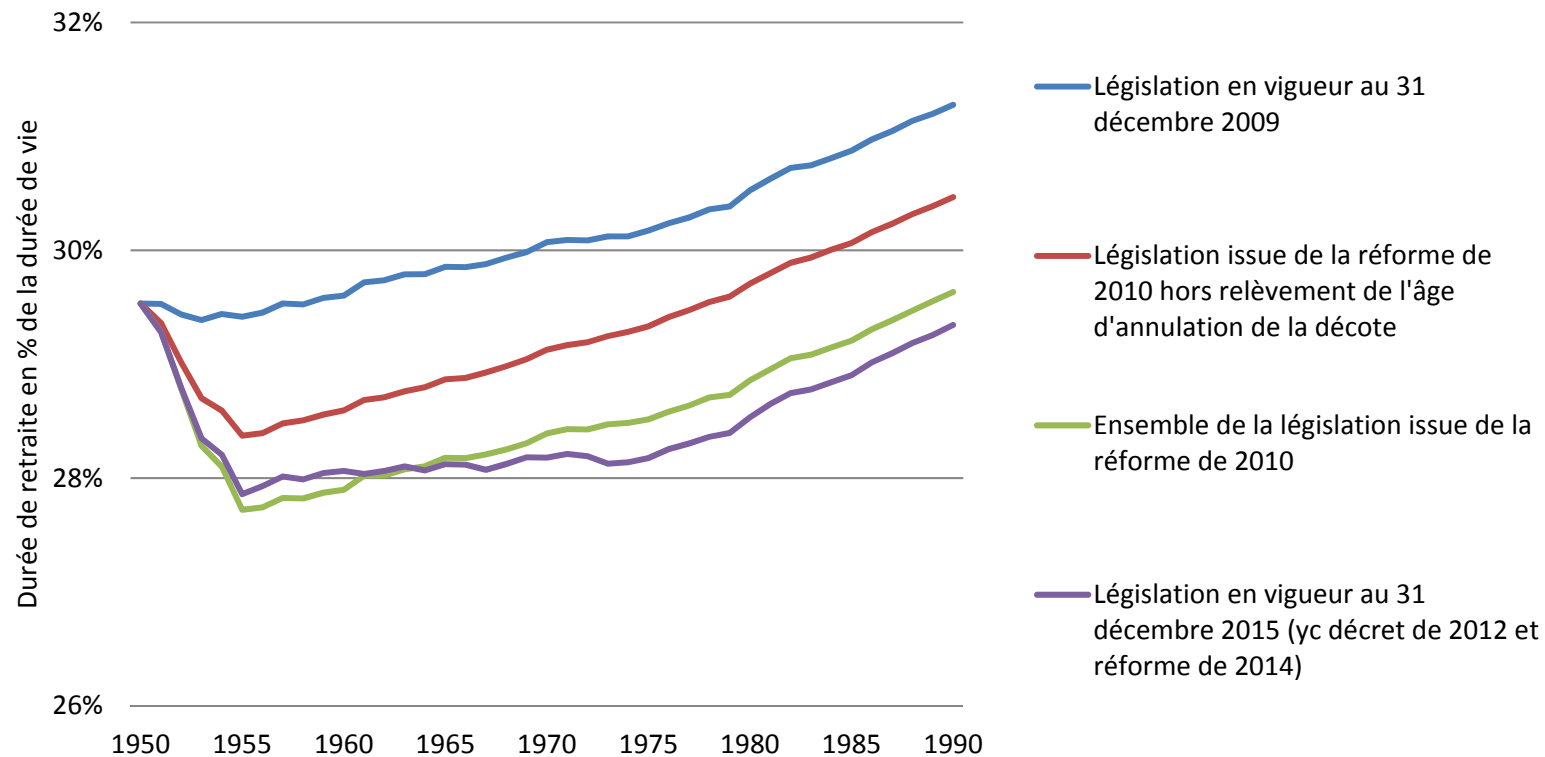
Le modèle de microsimulation TRAJECTOIRE



Scénario
macroéconomique B du
COR issu de la séance de
décembre 2014

Résultats en termes d'équité inter générationnelle

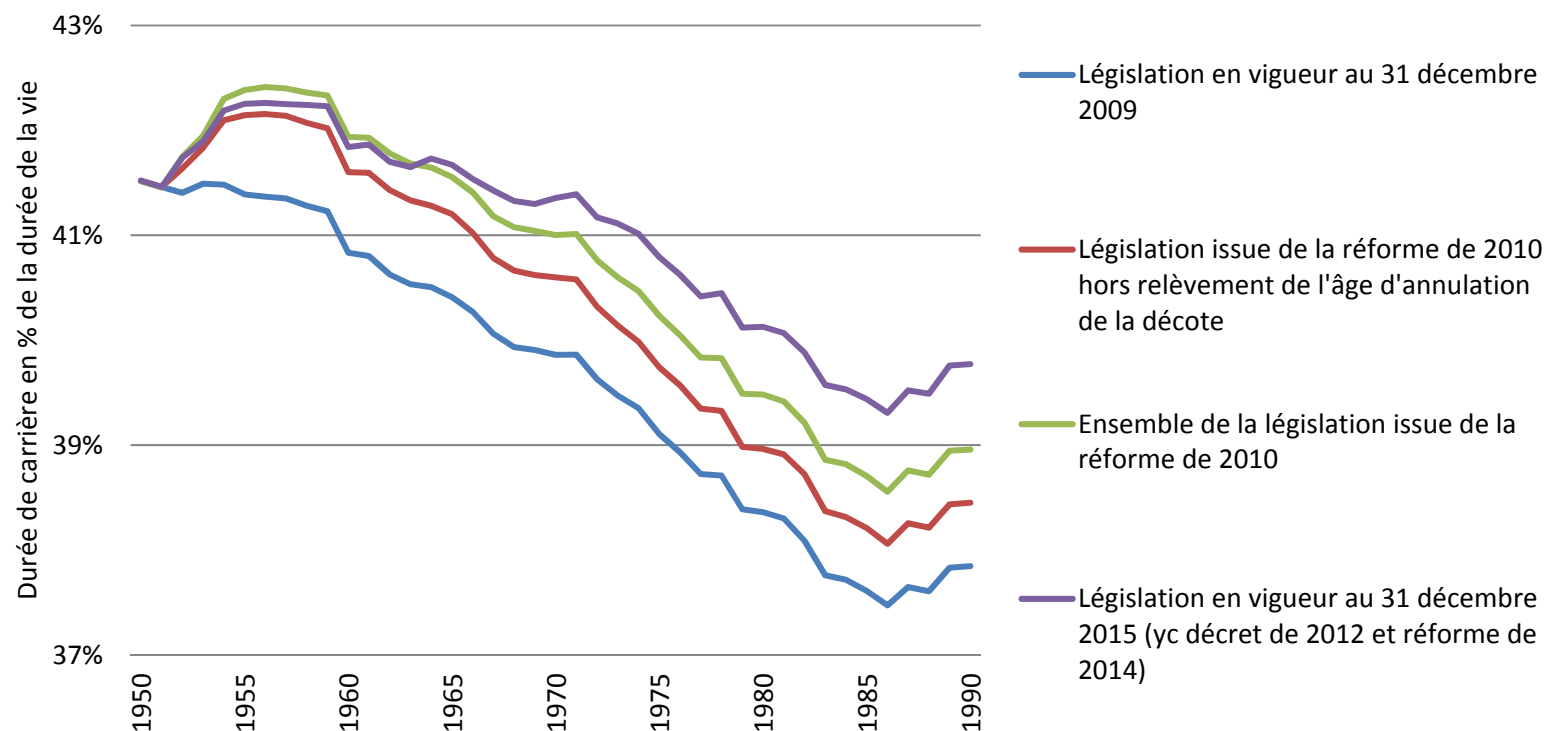
La durée de retraite en % de la durée de vie



- La durée de retraite en proportion de la durée de vie est amoindrie par les différentes réformes des retraites.

- Ce taux retrouve, pour la génération 1990, celui de la génération 1950.

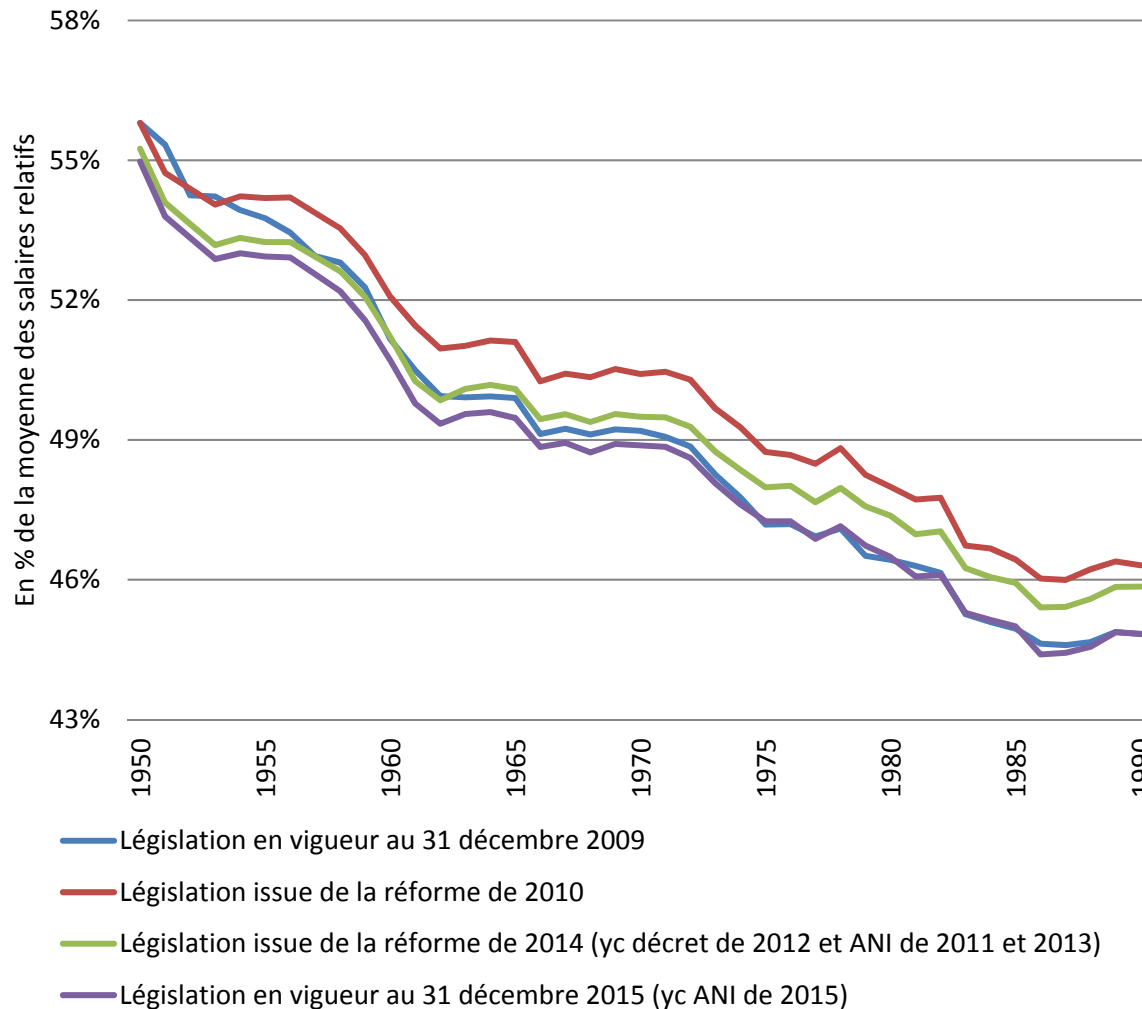
La durée de carrière en % de la durée de vie



- La durée de carrière en proportion de la durée de vie augmente au fil des différentes réformes des retraites.

- Malgré l'effet des réformes, l'indicateur reste plus bas pour la génération 1990 que pour la génération 1950.

Le taux de remplacement sur le cycle de vie

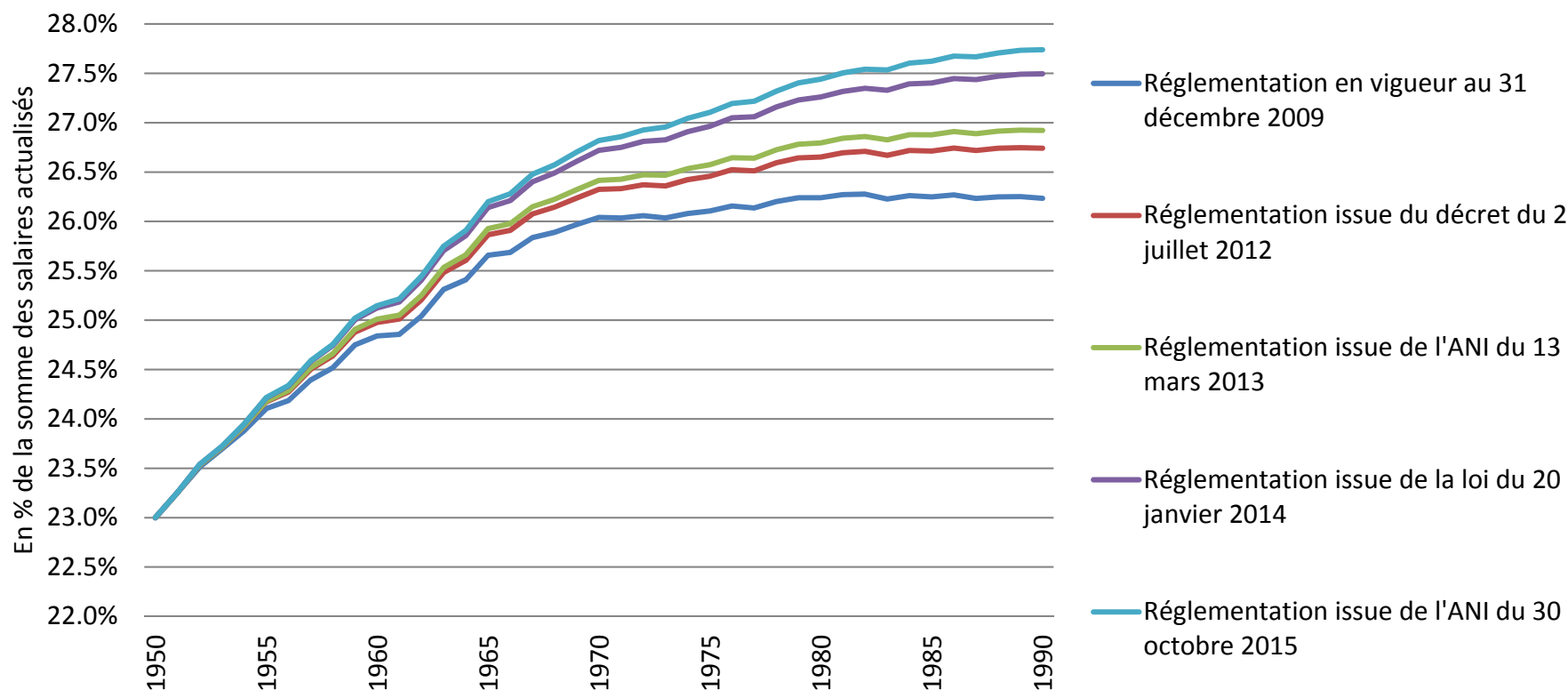


- Calculé comme le ratio entre la pension et le salaire (revalorisés comme le SMPT) cumulés sur le cycle de vie individuels moyens.

- Il diminue (avec une ampleur qui dépend fortement du scénario économique) au fil des générations.

- Au global, l'effet des réformes sur cet indicateur est faible : l'effet de la réforme de 2010 est compensé par l'ANI 2015.

Le taux de cotisation

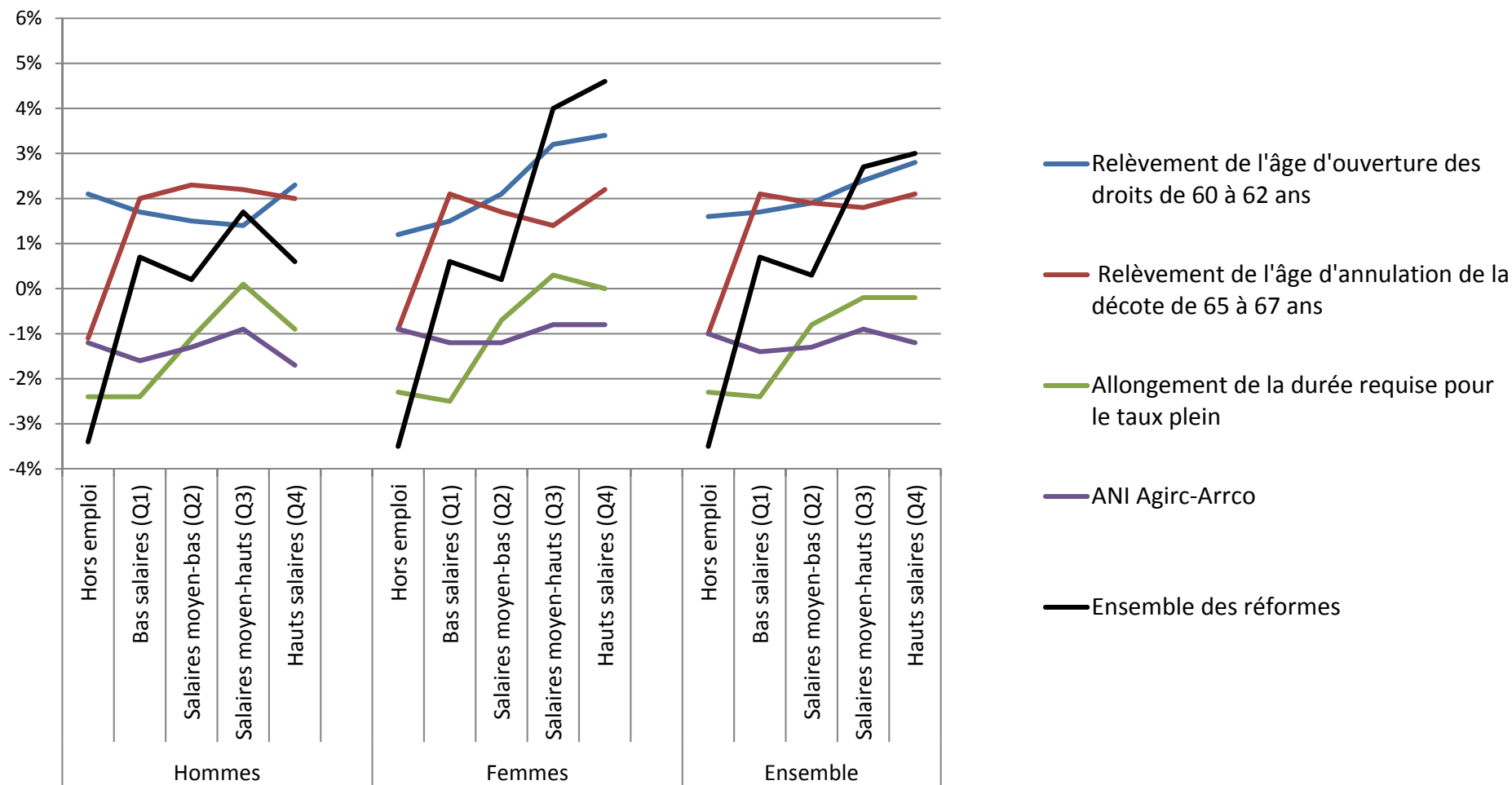


- Calculé comme le ratio entre les cotisations versées et les salaires perçus au cours de la carrière professionnelle.
- Il augmente au fil des générations.
- L'augmentation est encore accentuée par les réformes de 2010 à 2015.

Champ : Régimes du privé

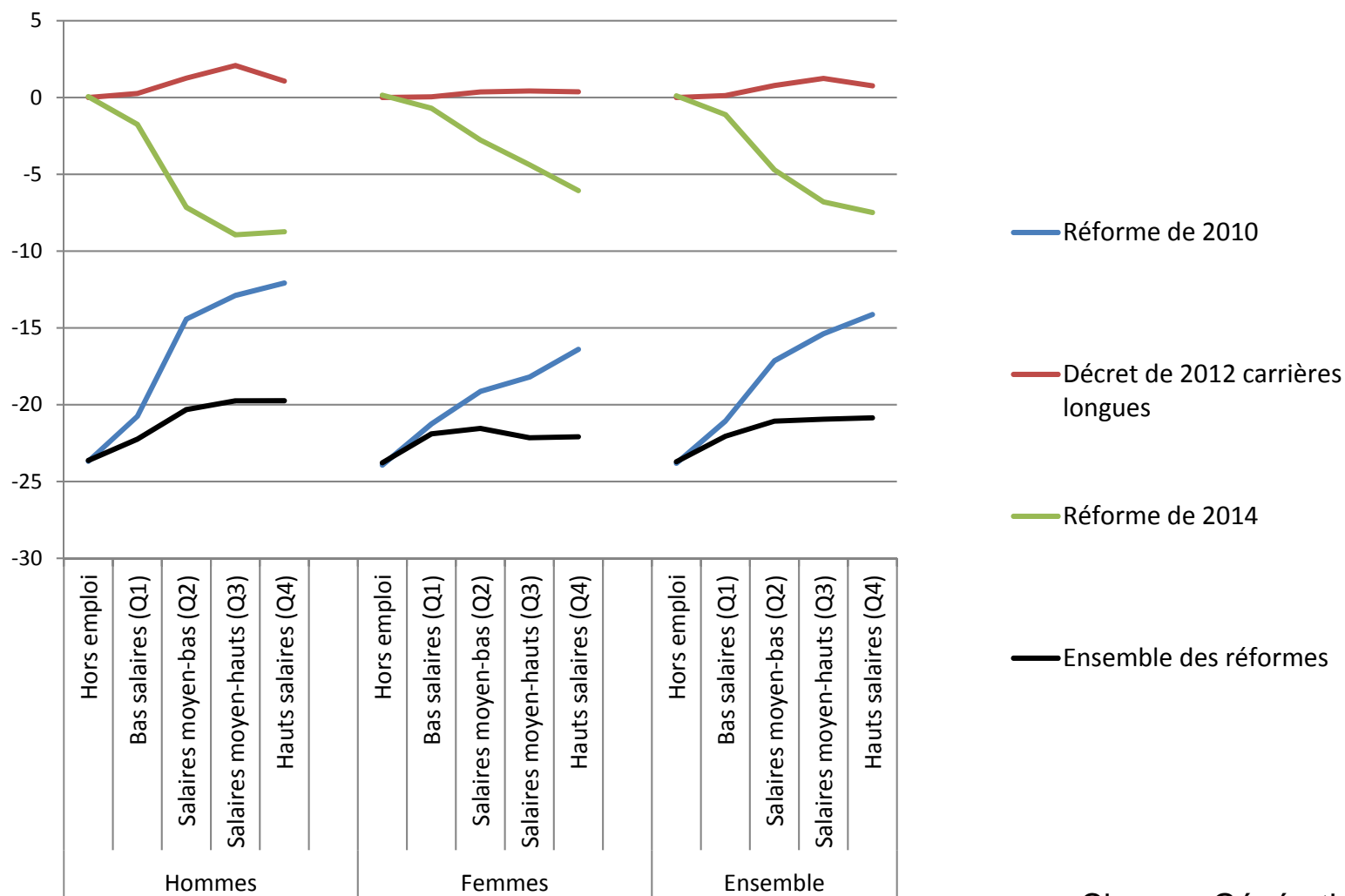
Résultats en termes d'équité intra générationnelle

La pension moyenne relative



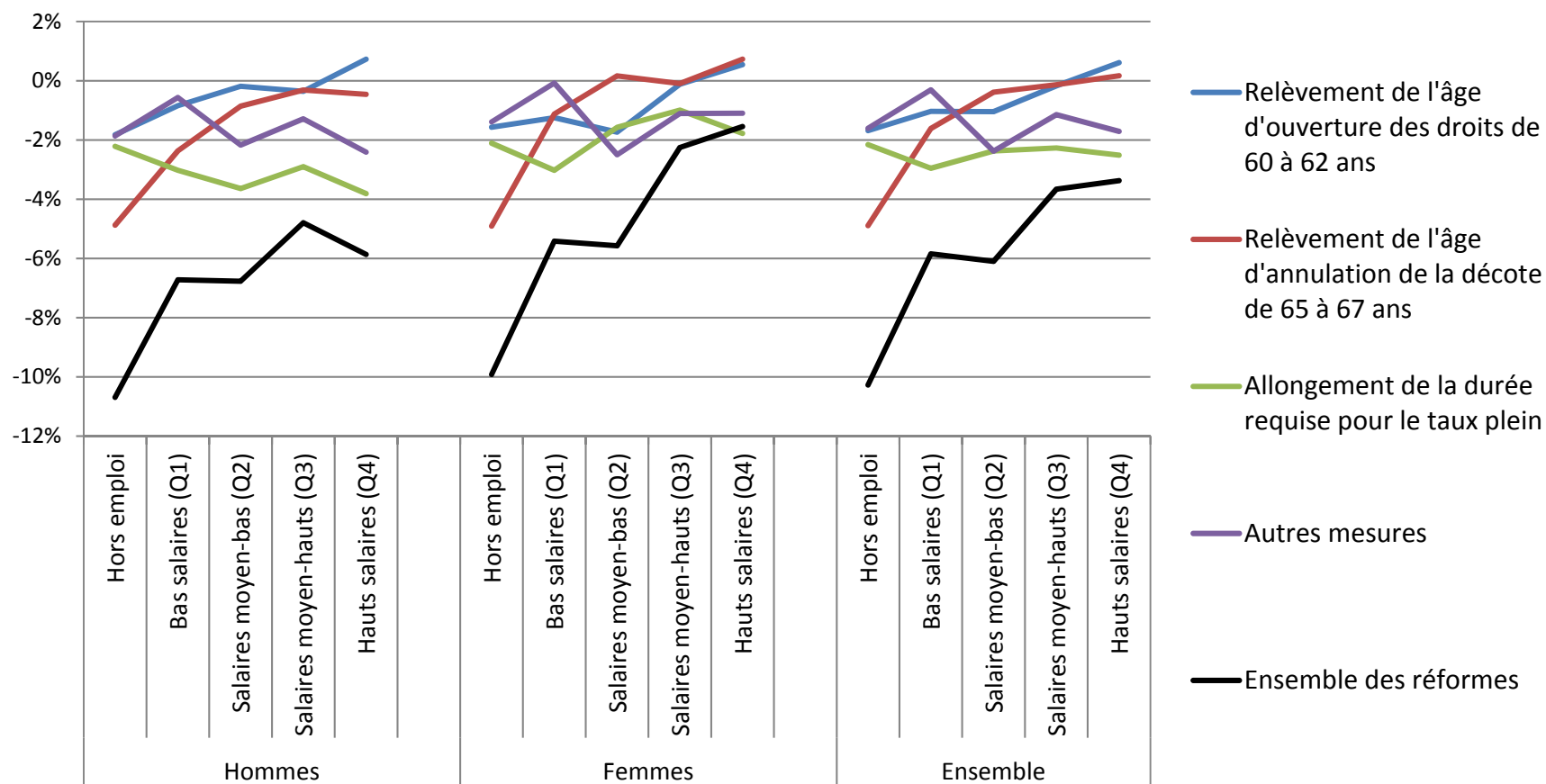
Champ : Génération 1980

La durée de retraite



Champ : Génération 1980

La pension cumulée sur le cycle de vie



- L'ensemble des réformes affectent davantage les hommes que les femmes.
- Les assurés éloignés de l'emploi entre 50 et 54 ans sont les plus affectés par les réformes.

Champ : Génération 1980

Principales limites de la modélisation

- Utilisation des projections démographique de 2010 de l'Insee
- Absence de prise en compte de la mortalité différentielle au-delà du sexe et de la génération des personnes
- Modélisation du comportement de fin de carrière